



# ENQUETE DE CONJONCTURE

Août 2017

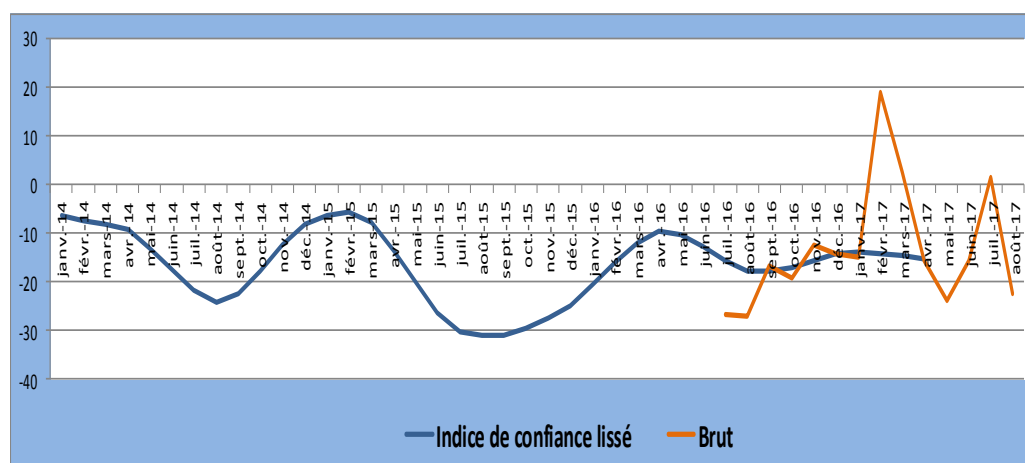
# Table des matières

<b>I. INDICATEUR SYNTHETIQUE GLOBAL .....</b>	<b>1</b>
<b>II. RESULTATS DU MOIS D' AOUT 2017 PAR SECTEUR .....</b>	<b>2</b>
1. Secteur Primaire .....	2
2. Secteur de l'Industrie Manufacturière .....	3
3. Secteur de la construction.....	4
4. Secteur du Commerce .....	5
5. Secteur des Services .....	6
<b>III. Indice Synthétique Global .....</b>	<b>8</b>
<b>V. CONCLUSION.....</b>	<b>9</b>
<b>V. GUIDE METHODOLOGIQUE .....</b>	<b>10</b>
<b>VI. ANNEXE : SYNTHESE DES RESULTATS .....</b>	<b>14</b>

## I. INDICATEUR SYNTHETIQUE GLOBAL

Au mois d'août 2017, les résultats de l'enquête de conjoncture montrent une détérioration de l'activité par rapport au mois précédent. En effet, l'indice synthétique global a reculé, revenant de 1,4 à -22,3 suite principalement à la baisse de l'activité dans les secteurs de la manufacture, du commerce et des services.

**Courbe Synthétique globale**



*Source : Données de l'enquête d'août 2017*

La conjoncture dans le secteur primaire s'est améliorée ; l'indice de confiance s'est accru au mois d'août, passant de 0,4 à 28,6.

L'activité a chuté dans le secteur de la manufacture ; l'indice de confiance a baissé au mois d'août 2017, revenant 55,0 à -45,3,

Dans le secteur de la construction, l'indice de confiance s'est amélioré, bien qu'il soit resté négatif, passant de -88,1 à -45,3, ce qui traduit une amélioration de la conjoncture dans ce secteur.

Au niveau du secteur commerce, l'activité a fléchi ; l'indice de confiance du secteur commerce est passé de 58,7 à 43,6 d'un mois à l'autre.

Dans le secteur des services, l'indice de confiance a reculé, revenant de -1,4 à -59,2 d'un mois à l'autre.

Concernant les perspectives sur les trois prochains mois, les opinions des chefs d'entreprises montrent une évolution globalement défavorable dans certains secteurs.

## II. RESULTATS DU MOIS D'AOUT 2017 PAR SECTEUR

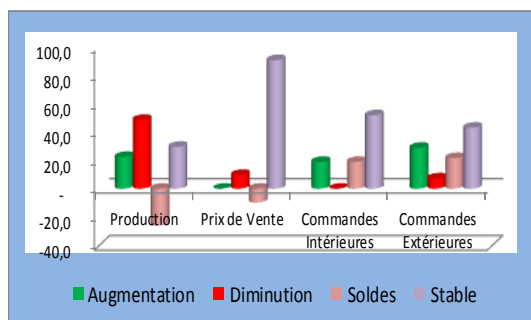
### 1. Secteur Primaire

Le taux de participation à l'enquête de conjoncture pondéré par les chiffres d'affaires des entreprises s'est établi à 96,4% au mois d'août 2017.

#### Evolution du mois de juillet 2017

La conjoncture du mois de juillet 2017 ne s'est pas améliorée dans le secteur primaire par rapport au mois de juin 2017. Les soldes d'opinion sont négatifs pour l'évolution de la production (-26,0%) bien qu'ils soient positifs pour les commandes intérieures (18,8%) et extérieures (21,4%). Le niveau des prix de ventes a baissé, le solde d'opinion est négatif (-9,7%).

**Graphique 1 : Evolution du mois de juillet 2017**



#### 1.1. Tendances générales du secteur au mois d'août 2017.

##### a. Situation actuelle des stocks

Au mois d'août 2017, les stocks des produits finis sont satisfaisants selon les soldes d'opinion (58,9%) et très bas pour les matières premières (-3,0%). Les carnets des commandes sont aussi bas tant au niveau local (-0,3%) qu'étranger (-18,5%).

#### b. Indice de confiance

*La conjoncture s'est globalement améliorée dans ce secteur au mois d'août 2017.....*

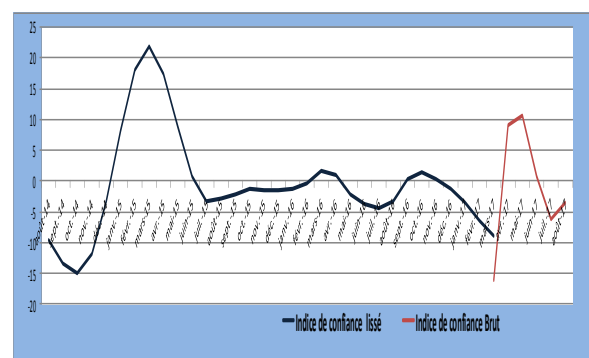
L'indice de confiance a progressé au mois d'août 2017, passant de 0,4 à 28,6, ce qui traduit une amélioration de la conjoncture dans ce secteur.

**Tableau 1 : Indice de confiance du secteur primaire (ICP)**

Questions	juil-17	août-17
Tendance future de la production (1)	-16,0	45,3
Total des carnets de commandes (2)	-20,8	-18,5
stocks de produits finis (3)	37,9	58,9
<b>(ICP) = ((1) + (2) + (3))/3</b>	<b>0,4</b>	<b>28,6</b>

L'Indice de confiance est positif, les chefs d'entreprises ont une opinion globalement favorable sur le climat des affaires.

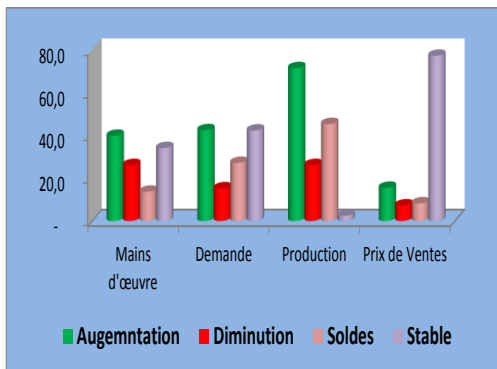
**Graphique 2 : Evolution de l'indice de Confiance**



#### 1.2. Perspectives du secteur sur les trois prochains mois

Les perspectives dans ce secteur au cours des trois prochains mois sont favorables. En effet, les soldes sont positifs pour la production (45,3%), la demande (27,2%) et la main d'œuvre (13,7%). Les prix pourraient également baisser, le solde d'opinion est positif (8,2%).

**Graphique 3 : Evolution du secteur sur les trois prochains mois**



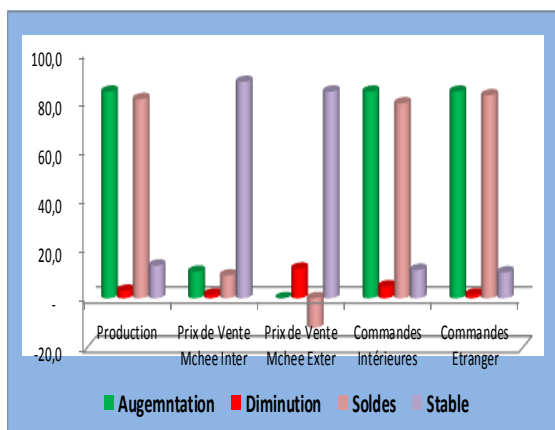
## 2. Secteur de l'Industrie Manufacturière

Dans l'industrie manufacturière, le taux de réponse s'est établi à 76,4 % lorsqu'il est pondéré par les chiffres d'affaires.

### 2.1. Evolution du mois de juillet 2017

La conjoncture du mois de juillet 2017 s'est améliorée par rapport au mois précédent. En effet, les soldes d'opinion sont positifs pour le niveau de la production (80,8%) et pour les commandes locales (79,0 %), pour les commandes de l'étranger (82,3 %). Les prix de vente ont augmenté sur le marché intérieur (9,2 %) et baissé pour le marché extérieur (-11,9 %).

**Graphique 4 : Evolution du secteur au mois de juillet 2017**



### 2.2. Tendence générale du secteur au mois d'août 2017.

#### a. Niveau des stocks au mois d'août 2017

Au mois d'août 2017, le solde d'opinion est négatif pour les niveaux de stock de produits finis (-4,7%), des matières premières (-4,0 %) et des commandes locales (-5,0 %) alors qu'il est positif pour les commandes extérieures (82,3 %).

#### b. Indice de confiance

*La conjoncture s'est détériorée au mois d'août 2017....*

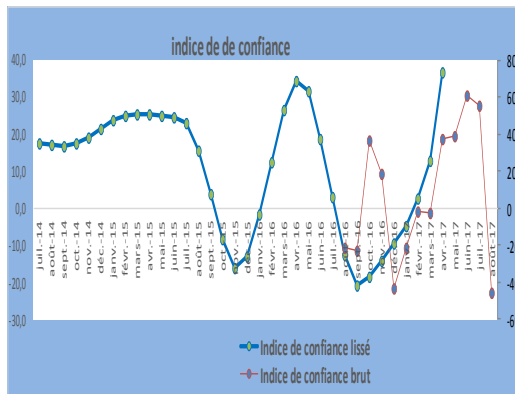
Selon les chefs d'entreprises enquêtées, la conjoncture du mois d'août 2017 s'est détériorée dans ce secteur

**Tableau 2: Indice de confiance**

Questions	juil-17	août-17
Tendance future de la production (1)	80,4	-85,7
Total des carnets de commandes (2)	68,3	-5,0
Total des carnets de commandes Etrangères (2)	75,7	-86,0
stocks de produits finis (3)	-4,6	-4,7
(ICP) = ((1) + (2) + (3))/4	55,0	-45,3

L'indice de confiance a fortement baissé au mois d'août 2017, revenant 55,0 à -45,3 %, ce qui signifie que les chefs d'entreprises ont une opinion défavorable sur le climat des affaires dans ce secteur.

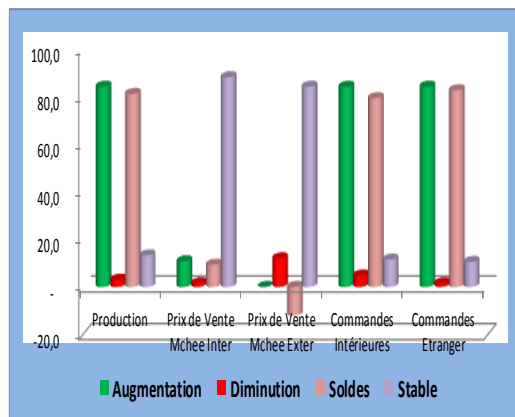
**Graphique 5 : Evolution de l'indice de Confiance**



**2.3. Les perspectives du secteur sur les trois prochains mois**

Les soldes d'opinion sur les perspectives des trois prochains mois sont négatifs pour l'évolution future de la production (- 80,7 %), la demande extérieure (-95,9 %), la demande intérieure (-86,0 %), l'emploi (-1,8%), les prix étrangers (- 0,8 %) et locaux (-10,5 %). Par contre, il est prévu une augmentation des coûts des matières premières (76,9 %) selon les chefs des entreprises enquêtées.

**Graphique 6 : Les perspectives des trois prochains mois**



**3. Secteur de la construction**

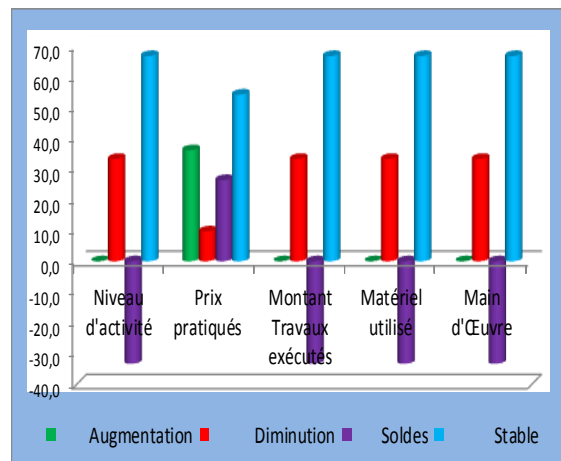
Dans le secteur de la construction, le taux de participation à l'enquête de conjoncture pondéré par les chiffres d'affaires des

entreprises a atteint 88,1% au mois d'août 2017.

**3.1. Evolution du mois de juillet 2017**

L'évolution de la conjoncture du mois de juillet 2017 par rapport au mois précédent s'est relativement améliorée. En effet, le solde d'opinion s'est établi à -33,3 contre -84,9% le mois précédent pour le niveau d'activité, le montant des travaux exécutés, le matériel utilisé et la main d'œuvre. Le solde d'opinion pour les prix pratiqués est de 26,4 contre 7,9 % le mois passé.

**Graphique 7 : Evolution du mois de juillet 2017**

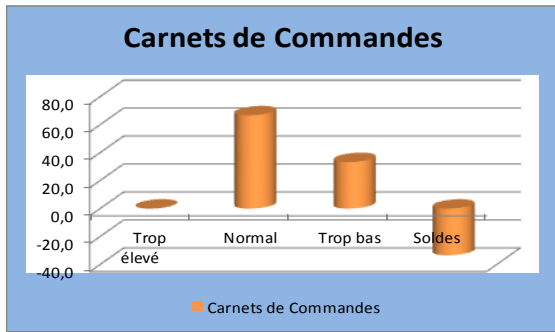


**3.2. Tendence générale du secteur au mois d'août 2017**

**a. Carnets de commandes**

Les chefs d'entreprises qui ont répondu au questionnaire jugent le niveau des carnets de commande insuffisant à 33,3% tandis que 66,7% le jugent normal. Le solde d'opinion est négatif (-33,3%), ce qui montre que globalement leur niveau est bas au cours de ce mois.

**Graphique 8: Evolution des carnets de commande**



**b. Indice de confiance**

**La conjoncture du mois d'août 2017 s'est améliorée .....**

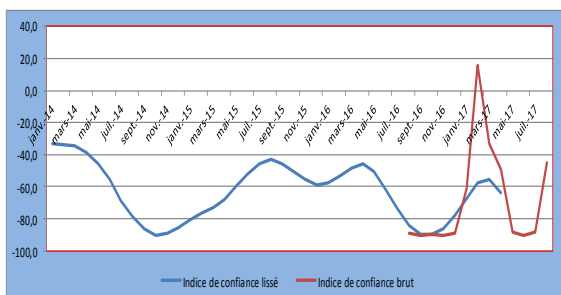
La conjoncture du mois d'août 2017 dans le secteur de la construction s'est améliorée par rapport au mois précédent, bien que l'indice de confiance soit resté négatif.

**Tableau 3 : Indice de confiance du secteur de la construction.**

Soldes d'Opinion	juil-17	août-17
Questions		
Le matériel utilisé (1)	-84,9	-33,3
Carnet de commandes (2)	-86,2	-33,3
Prévision de la demande (3)	-93,3	-69,4
<b>(ICC) = (1 + 2+3)/3</b>	<b>-88,1</b>	<b>-45,3</b>

L'indice de confiance du secteur (ICC) a augmenté, bien qu'il soit resté négatif, passant de -88,1 à -45,3, ce qui traduit une amélioration de la conjoncture dans ce secteur.

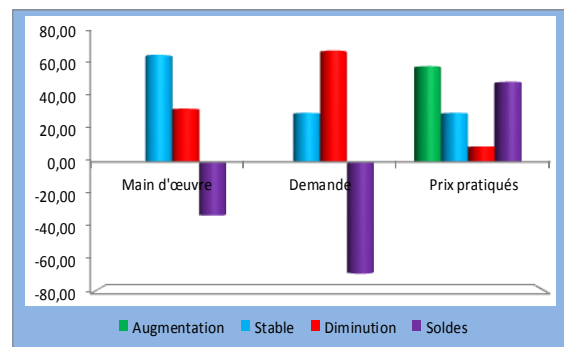
**Graphique 9: La tendance générale du secteur de la construction**



**3.3. Les perspectives du secteur sur les trois prochains mois**

L'évolution du secteur au cours des trois prochains mois est défavorable selon les chefs d'entreprises. En effet, les soldes d'opinion sur l'évolution future de la main d'œuvre (-33,3%) et de la demande (-69,4 %) sont négatifs. Le solde d'opinion des prix pratiqués est positif (50,0 %).

**Graphique 10 : Evolution du secteur sur les trois prochains mois.**



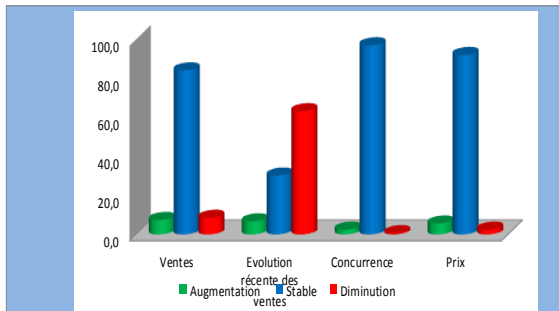
**4. Secteur du Commerce**

Le taux de participation du mois d'août 2017 pondéré par les chiffres d'affaires s'est élevé à 95,8%.

**4.1. Evolution du mois de juillet 2017 par rapport au mois précédent**

L'évolution du secteur commerce du mois de juillet 2017 par rapport au mois précédent montre que les soldes sont négatifs pour le niveau des ventes (-1,1%) et l'évolution récente des ventes (-56,5%) alors que les soldes sont positifs pour la concurrence (1,8%) et les prix (3,2%).

**Graphique 11 : Evolution du mois de juillet 2017**



**4.2. Tendence générale du secteur au mois d'août 2017**

**a. Situation actuelle des stocks**

Selon 86,4% des entreprises enquêtées, le niveau des stocks au début du mois d'août 2017 est stable.

**b. Indice de confiance**

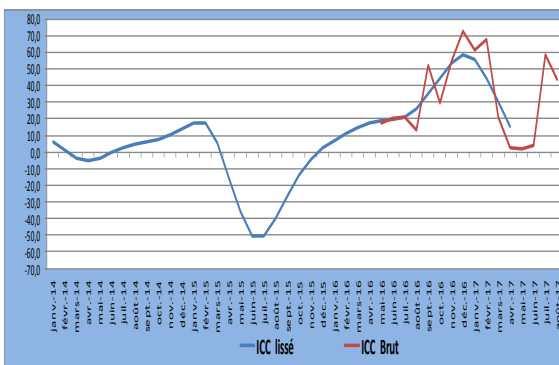
**La conjoncture d'août 2017 s'est détériorée...**

**Tableau 4 : Indice de confiance**

ICC au cours des deux derniers mois		
Mois	juil-17	août-17
Stocks (3)	-52,9	-0,3
Ventes (2)	62,2	66,1
Commandes (1)	61,0	64,3
ICC = [(1)+(2)-(3)]/3	58,7	43,6

L'indice de confiance du secteur commerce (ICC) est passé de 58,7 à 43,6 d'un mois à l'autre, ce qui traduit un fléchissement de la conjoncture dans ce secteur.

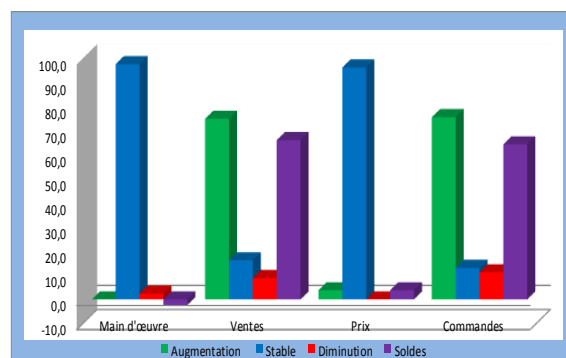
**Graphique 12 : Evolution de l'ICC**



**4.3. Perspectives du secteur commerce sur les trois prochains mois**

Les perspectives pour les trois prochains mois montrent que le niveau du personnel (97,6%) et le niveau des prix (96,2%) resteront stable tandis que le niveau des ventes (76,9%) et des commandes (75,6%) pourrait augmenter.

**Graphique 13 : Perspectives du secteur sur les trois prochains mois**



**5. Secteur des Services**

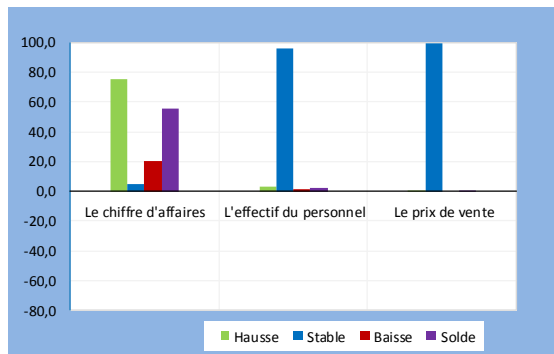
Le taux de participation pondéré par les chiffres d'affaires s'est établi à 68,3%.

**5.1. Evolution du mois de juillet 2017**

Au cours du mois de juillet, l'activité dans le secteur des services s'est améliorée. En effet, le solde d'opinion sur l'évolution du chiffre d'affaire est positif (55,7%) ; les entreprises qui ont enregistré une hausse du chiffre représentent 75,6% tandis que 19,9% ont constaté une diminution. L'effectif du personnel est resté stable dans la majorité des entreprises enquêtées, le solde d'opinion s'est établi à 95,8%. De même, le tarif appliqué aux services est resté stable selon 99,1% des entreprises ayant répondu à l'enquête.



**Graphique 14 : Evolution du mois de juillet 2017**



## 5.2. Tendence générale du secteur au mois d'août 2017

### a. Situation actuelle de la demande des services

L'évolution de l'activité dans ce secteur est jugée défavorable. En effet les chefs d'entreprises jugent le niveau de la demande des services inférieur à la normale, le solde d'opinion s'est établi à -94,2%.

#### Indice de confiance

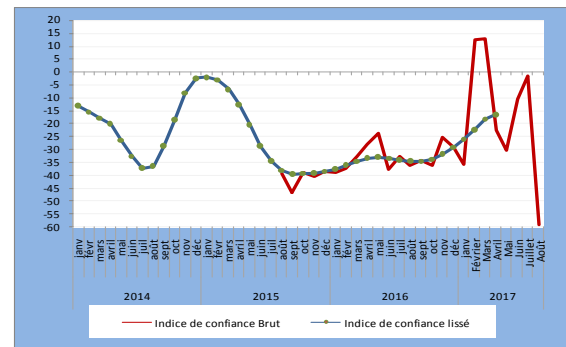
**L'activité dans le secteur des services a reculé au mois d'août 2017 .....**

**Tableau 5 : Indice de confiance**

Indicateurs	juil-17	août-17
Tendance future de l'emploi(5)	1,1	3,1
Niveau actuel de l'activité(4)	-24,5	-94,2
Tendance future de l'activité(6)	19,3	-86,4
<b>(ICS) = ((1) + (2) + (3))/3</b>	<b>-1,4</b>	<b>-59,2</b>

L'indice de confiance des services (ICS) a chuté au mois d'août 2017 par rapport au mois précédent s'établissant à -59,2 contre -1,4.

**Graphique 15 : Evolution de l'indice de confiance**

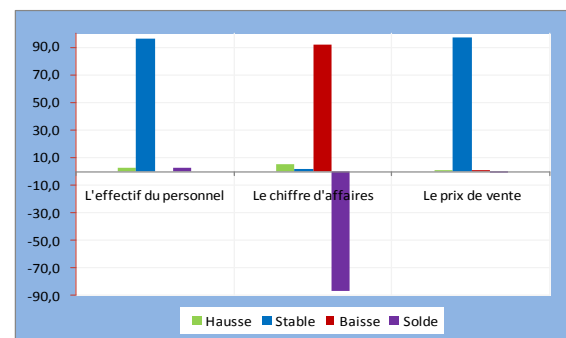


## 5.3. Les perspectives du secteur sur les trois prochains mois

Au cours des trois prochains mois, 92,2% des chefs d'entreprises prévoient une diminution du chiffre d'affaires tandis que 5,8% anticipent une augmentation.

La situation resterait stable au niveau du personnel et des tarifs appliqués, 96,9% des entreprises maintiendraient le même effectif du personnel. Les tarifs seraient inchangés d'après 97,6% des entreprises enquêtées.

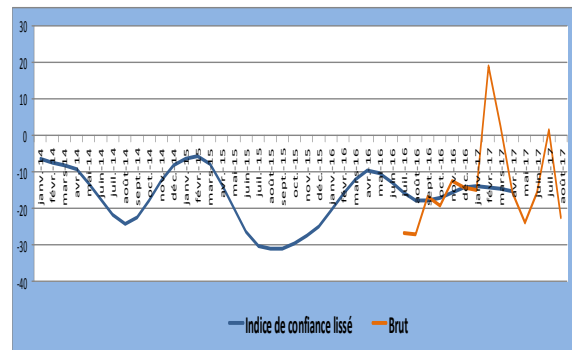
**Graphique 16 : Perspectives sur les trois prochains mois**



### III. Indice Synthétique Global

Par rapport à celui du mois précédent, l'indice synthétique global s'est détérioré, revenant de 1,4 à -22,3 suite principalement à la baisse de l'activité dans les secteurs de la manufacture, du commerce et des services.

Graphique 17 : Courbe synthétique globale



## V. CONCLUSION

*Au mois d'août 2017, les taux de participation à l'enquête de conjoncture pondérés par les chiffres d'affaires sont globalement satisfaisants dans plusieurs secteurs, soit un taux moyen de 85 %.*

*Au mois d'août 2017, selon l'opinion des chefs d'entreprises, la conjoncture s'est détériorée par rapport au mois précédent. En effet, l'indice synthétique global a baissé, revenant de 1,4 à -22,3 suite principalement à la baisse de l'activité dans les secteurs de la manufacture, du commerce et des services.*

*La conjoncture dans le secteur primaire s'est améliorée ; l'indice de confiance a augmenté au mois d'août, passant de 0,4 à 28,6.*

*L'activité a chuté dans le secteur de la manufacture ; l'indice de confiance a baissé au mois d'août 2017, revenant 55,0 à -45,3,*

*Dans le secteur de la construction, l'indice de confiance a progressé, bien qu'il soit resté négatif, passant de -88,1 à -45,3.*

*L'activité a reculé par rapport au mois précédent dans le secteur commerce; l'indice de confiance du secteur est revenu de 58,7 à 43,6 d'un mois à l'autre*

*Dans le secteur des services, l'indice de confiance a régressé, revenant de 1,4 à - 59,2 d'un mois à l'autre, ce qui montre une baisse du niveau d'activité.*

*Concernant les perspectives sur les trois prochains mois, les opinions des chefs d'entreprises montrent une évolution globalement défavorable dans certains secteurs.*

### **L'équipe chargée du suivi de l'enquête de conjoncture**

*Secteur primaire : NKUNZIMANA Léonard*

*Secteur de la Manufacture : NDAYISENGA Paulin*

*Secteur de la Construction : NIYOMANA Thierryve*

*Secteur du Commerce : NAHIMANA Egide*

*Secteur des Services : NDUWAYO Francine*

## **V. GUIDE METHODOLOGIQUE**

## **0. INTRODUCTION**

*La prise de décision en matière de politique économique dépend très souvent de la disponibilité de l'information conjoncturelle dans un délai court. Les informations disponibles avec un certain délai, notamment celles de la comptabilité nationale, restent importantes pour l'analyse mais sont davantage adaptées aux besoins des études rétrospectives des évolutions conjoncturelles et de leurs déterminants. Le suivi mensuel et/ou trimestriel de la conjoncture sectorielle est donc d'une importance capitale.*

*C'est dans ce souci que les enquêtes de conjoncture d'opinion sont menées auprès des entreprises. Les anticipations des chefs d'entreprise sont souvent utilisées pour déceler les tendances de la conjoncture économique. La disponibilité d'informations fiables et rapides de prévisions à court terme est particulièrement importante pour une Banque Centrale pour la prise de décision basée sur une évaluation correcte de la conjoncture économique. De même, l'entreprise peut se situer dans son secteur ou connaître l'évolution globale de l'économie*

### **1. Périodicité**

*L'enquête de conjoncture est produite avec une périodicité mensuelle, ce qui présente un grand intérêt dans la mesure où elle permet de déceler plus rapidement les retournements de l'activité économique. Toutefois, il existe un volet trimestriel pour les secteurs de l'industrie de la manufacture et primaire.*

### **2. Le champ de l'enquête**

*- Base de sondage*

*La base de sondage est constituée de la liste exhaustive des grandes et moyennes entreprises recensées par l'OBR.*

*Le choix de la population cible a été fait en tenant compte de la structure de l'économie burundaise. Les entreprises sont réparties en cinq (5) principaux secteurs ci-après :*

- Le secteur primaire ;*
- Le secteur de l'industrie manufacturière ;*
- Le secteur de construction (Bâtiments) ;*
- Le secteur de commerce ;*
- Le secteur des services ;*

*La répartition des entreprises par secteur a été effectuée suivant la nomenclature générale des activités économiques NAEMA (Nomenclature d'Activités pour les Etats Membres de l'AFRISAT).*

## *-Echantillonnage*

*Le choix de l'échantillon a été déterminé par le poids du chiffre d'affaire dans les secteurs. Les entreprises de chaque secteur totalisent plus ou moins 80% du chiffre d'affaire du secteur.*

### **3. Etapes de l'enquête**

#### *- Collecte*

*La collecte se fait mensuellement, les questionnaires ont été envoyés aux entreprises faisant partie de l'échantillon. Ils sont retournés par voie électronique ou par courrier.*

*Le questionnaire est rempli par une personne exerçant une fonction dirigeante ou disposant d'une vue d'ensemble sur les activités exercées par son entreprise.*

#### *- Saisie et Contrôle*

*Les réponses sont saisies après contrôle dans un tableau en Excel et les calculs sont effectués par étapes.*

#### *- calcul et analyse des résultats*

#### *\*Pondération des résultats bruts*

*Etant donné que les entreprises et secteurs n'ont pas la même influence sur l'activité économique, à cause d'une différence de taille ou d'importance, on ne peut dégager la tendance conjoncturelle dans un secteur ou ensemble de secteurs par une simple addition des réponses individuelles. A cet effet, la réponse de l'entreprise est pondérée par une valeur (chiffre d'affaire) qui reflète l'importance de l'entreprise à l'intérieur d'un secteur.*

#### *\*Pondération des secteurs et des branches d'activité*

*Pour rassembler les résultats agrégés par secteur dans l'ensemble d'une branche d'activité ou pour regrouper les branches d'activités pour obtenir l'activité économique globale, il est recommandé d'utiliser la valeur ajoutée comme variable pour la pondération. De cette façon, les résultats conjoncturels reflèteront au plus près les mouvements du PIB. Les informations relatives à la valeur ajoutée pour les différents secteurs proviennent en général des statistiques des Comptes nationaux.*

#### *• Les soldes de réponse*

*Chaque question peut avoir une des trois réponses suivantes : augmentation, inchangé ou diminution. Le solde est la différence entre le pourcentage de réponses positives ("augmentation" ou "supérieur à la normale") et le pourcentage de réponses négatives ("diminution" ou "inférieur à la normale"). Il est calculé comme suit :  $S = (+) - (-)$ .*

*La variation de la conjoncture s'explique par la comparaison des opinions optimistes (augmentation) et des opinions pessimistes (diminution).*

*La tendance de la conjoncture est expliquée par les soldes (positifs ou négatifs). Le solde positif doit être interprété comme la dominance des opinions optimistes.*

*\*calcul de l'indice de confiance*

*Une fois les soldes de réponses établis, un indicateur synthétique est ensuite calculé pour chaque secteur en effectuant la moyenne arithmétique des soldes de certaines questions jugées pertinentes qui résument les appréciations et les attentes des chefs d'entreprises à l'égard de la situation générale des chiffres affaires. De ce fait, le calcul de l'indice de confiance diffère d'un secteur à l'autre car les questions à prendre en considération ne sont pas les mêmes pour tous les secteurs.*

- **Représentation graphique**

*Les résultats sont représentés par des graphiques qui montrent les pourcentages des réponses (augmentation, stable ou diminution).*

## **VI. ANNEXE : SYNTHÈSE DES RESULTATS .**



## 1. Primaire.

PRIMAIRE					
Question N°	Tendance	Augmentation	Stable	Diminution	Soldes
1,0	Production	22,3	29,4	48,3	-26,0
2,0	Prix de Vente	0,0	90,3	9,7	-9,7
3,0	Commandes Intérieures	18,8	51,5	0,0	18,8
4,0	Commandes Extérieures	28,7	42,8	7,3	21,4
	<b>Appréciation</b>	<b>Trop élevé</b>	<b>Normal</b>	<b>Trop bas</b>	<b>Soldes</b>
5,0	Stocks Produits finis	59,4	40,1	0,5	58,9
6,0	Stocks Matières 1ères	2,6	89,9	5,6	-3,0
7,0	Commandes Intérieures	2,6	56,0	2,9	-0,3
8,0	Commandes Extérieures	3,5	53,3	22,0	-18,5
	<b>Prévisions</b>	<b>Augmentation</b>	<b>Stable</b>	<b>Diminution</b>	<b>Soldes</b>
9,0	Main d'œuvre	39,8	34,1	26,1	13,7
10,0	Demande	42,4	42,3	15,3	27,2
11,0	Production	71,5	2,4	26,1	45,3
12,0	Prix de Ventes	15,5	77,2	7,3	8,2

## 2. Manufacture

MANUFACTURE					
Question N°	Tendance	Augmentation	Stable	Diminution	Soldes
1,0	Production	83,8	13,2	3,0	80,8
2,0	Prix de Vente Marché intérieur	10,7	87,8	1,5	9,2
3,0	Prix de Vente Marché extérieur	0,0	83,8	11,9	-11,9
4,0	Commandes Intérieures	83,8	11,4	4,8	79,0
5,0	Commandes Etrangères	83,8	10,5	1,5	82,3
	<b>Appréciation</b>	<b>Trop élevé</b>	<b>Normal</b>	<b>Trop bas</b>	<b>Soldes</b>
6,0	Stocks Produits finis	0,0	95,0	4,7	-4,7
7,0	Stocks Matières 1ères	0,0	96,0	4,0	-4,0
8,0	Commandes Intérieures	0,0	94,2	5,0	-5,0
9,0	Commandes extérieures	83,8	10,5	1,5	82,3
	<b>Prévisions</b>	<b>Augmentation</b>	<b>Stable</b>	<b>Diminution</b>	<b>Soldes</b>
10,0	Main d'œuvre	0,0	98,2	1,8	-1,8
11,0	Demande Locale	0,3	13,4	86,3	-86,0
12,0	Demande Etrangère	0,0	0,0	95,9	-95,9
13,0	Production	0,6	13,2	86,2	-85,7
14,0	Prix Locaux	0,7	97,8	1,5	-0,8
15,0	Prix Etrangers	0,0	85,3	10,5	-10,5
16,0	Coût des matières premières	87,3	2,2	10,5	76,9

### 3. Construction.

Question n°		Augmentation	Stable	Diminution	Soldes
1	Niveau d'activité	0,0	66,7	33,3	-33,3
2	Prix pratiqués	36,1	54,2	9,7	26,4
3	Montant Travaux exécutés	0,0	66,7	33,3	-33,3
4	Matériel utilisé	0,0	66,7	33,3	-33,3
5	Main d'Œuvre	0,0	66,7	33,3	-33,3
		<b>Trop élevé</b>	<b>Normal</b>	<b>Trop bas</b>	<b>Soldes</b>
6	Carnets de Commandes	0,0	66,7	33,3	-33,3
		<b>Augmentation</b>	<b>Stable</b>	<b>Diminution</b>	<b>Soldes</b>
7	Main d'œuvre	0,0	66,7	33,3	-33,3
8	Demande	0,0	30,6	69,4	-69,4
9	Prix pratiqués	59,7	30,6	9,7	50,0

### 4. Commerce

Questions N°	Tendance	Augmentation	Stable	Diminution	Soldes
1	Ventes	7,4	84,1	8,5	-1,1
2	Evolution récente des ventes	6,7	30,2	63,2	-56,5
3	Concurrence	2,4	97,0	0,6	1,8
4	Prix	5,6	92,0	2,4	3,2
	<b>Appréciation</b>	<b>Augmentation</b>	<b>Stable</b>	<b>Diminution</b>	<b>Soldes</b>
5	Stocks	6,7	86,4	7,0	-0,3
	<b>Prévisions</b>	<b>Augmentation</b>	<b>Stable</b>	<b>Diminution</b>	<b>Soldes</b>
6	Main d'œuvre	0,0	97,6	2,4	-2,4
7	Ventes	74,9	16,2	8,9	66,1
8	Prix	3,8	96,2	0,0	3,8
9	Commandes	75,6	13,1	11,3	64,3

### 5. Services

Questions	Tendance	Augmentation	Stable	Diminution	Solde
1,0	Chiffre d'affaires	75,6	4,4	19,9	55,7
2,0	Effectif du Personnel	3,1	95,8	1,1	2,0
3,0	Prix de vente	0,9	99,1	0,0	0,9
	<b>Appréciation</b>	<b>Supérieur à la normale</b>	<b>Normale</b>	<b>Inférieur à la normale</b>	<b>Solde</b>
4,0	Niveau actuel de la demande	0,0	5,8	94,2	-94,2
	<b>Prévision</b>	<b>Augmentation</b>	<b>Stable</b>	<b>Diminution</b>	<b>Solde</b>
5,0	Effectif du personnel	3,1	96,9	0,0	3,1
6,0	Chiffre d'affaires	5,8	2,0	92,2	-86,4
7,0	Prix de vente	0,9	97,6	1,5	-0,5