



ENQUETE DE CONJONCTURE

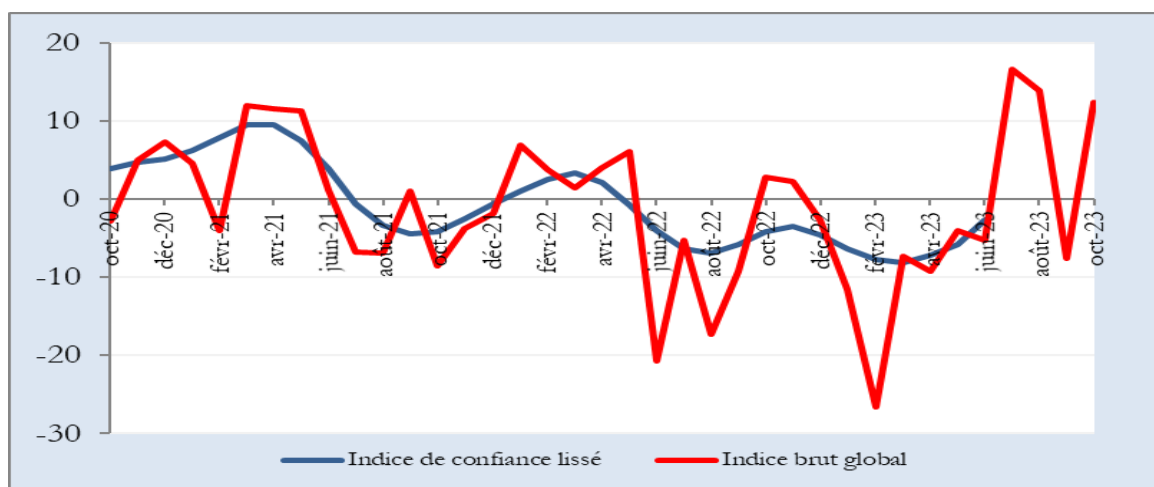
Octobre 2023

Table des matières

I. RESUME.....	1
II. RESULTATS PAR SECTEUR.....	2
1. <i>Secteur Primaire.....</i>	2
2. <i>Secteur de l'Industrie Manufacturière.....</i>	3
3. <i>Secteur de la Construction.....</i>	4
4. <i>Secteur du Commerce.....</i>	5
5. <i>Secteur des services.....</i>	6
III. INDICE SYNTHETIQUE GLOBAL.....	7
IV. CONCLUSION.....	8
V. GUIDE METHODOLOGIQUE	9
VI. ANNEXE : SYNTHESE DES RESULTAT	12

I. RESUME

L'indice synthétique global a progressé en octobre 2023 par rapport au mois précédent, se fixant à 12,4 contre -7,6 le mois précédent. Cette progression a concerné essentiellement le secteur de la manufacture et des services.



Dans le secteur primaire, la confiance des entreprises est restée stable, l'indice de confiance s'est fixé à 21,2 comme au mois précédent.

L'activité dans le secteur manufacture s'est améliorée, l'indice de confiance s'établissant à 10,6 contre 3,2 un mois auparavant.

L'activité est demeurée détériorée dans le secteur de la construction, l'indice de confiance est demeuré largement négatif et s'est fixé à -84,0 contre -85,3 enregistré au mois précédent.

Dans le secteur du commerce, l'activité a régressé, l'indice de confiance s'est établi à 57,4 contre 60,7 le mois précédent.

Dans le secteur des services, l'activité s'est améliorée, l'indice de confiance est passé de -24,7 à 19,8 d'un mois à l'autre.

Les opinions des chefs d'entreprises sur l'évolution future de l'activité au cours des trois prochains mois sont globalement optimistes dans les secteurs manufacture, commerce et services. Par contre, elles sont pessimistes dans le secteur de la construction.

II. RESULTATS PAR SECTEUR

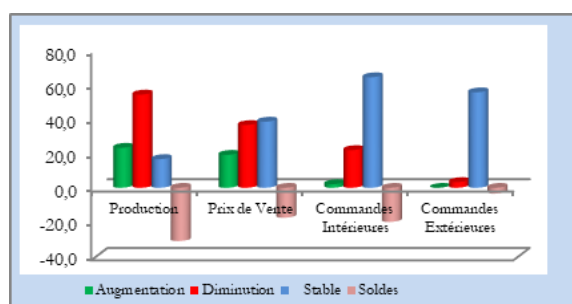
1. Secteur Primaire

Dans le secteur primaire, le taux de participation à l'enquête de conjoncture, pondéré par les chiffres d'affaires des entreprises de ce secteur, s'est établi à 98,6% au mois d'octobre 2023.

1.1. Evolution du mois de septembre 2023

Au mois de de septembre 2023, les soldes d'opinion sont négatifs sur l'évolution des commandes tant intérieures (-19,8%) qu'extérieures (-3,4%) ainsi que sur la production (-31,0%) et les prix de vente (-17,4%).

Graphique 1 : Evolution du mois de septembre 2023



1.2. Tendence générale du secteur au mois d'octobre 2023

a. Situation actuelle des stocks

L'appréciation de la situation des stocks au mois d'octobre 2023 est globalement bonne. Les soldes d'opinion sont positifs sur les carnets de commandes tant intérieures (17,8%) qu'extérieurs (17,6%) ainsi que sur les stocks des matières premières (3,7%). Par contre, le solde d'opinion est négatif sur l'évolution du stock de produits finis (-1,5%).

b. Indice de confiance

La conjoncture dans le secteur primaire a est restée stable au cours du mois d'octobre 2023

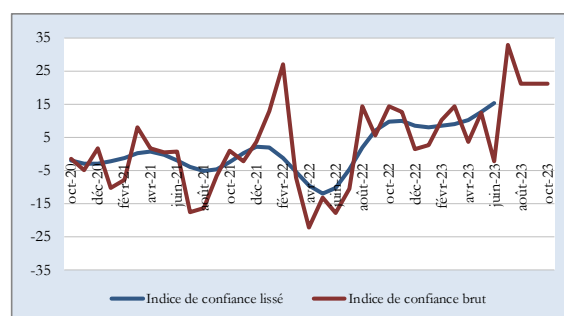
Selon les chefs d'entreprises enquêtées, la conjoncture au mois d'octobre 2023 s'est stabilisée dans le secteur primaire.

Tableau 1 : Indice de confiance du secteur primaire (ICP)

Soldes d'Opinion	sept-23	oct-23
Questions		
Tendance future de la production (1)	47,6	47,6
Total des carnets de commandes (2)	17,6	17,6
Stocks de produits finis (3)	-1,5	-1,5
(ICP) = ((1) + (2) + (3))/3	21,2	21,2

L'indice de confiance dans le secteur primaire est demeuré stable au mois d'octobre 2023, s'établissant à 21,2 comme au mois précédent.

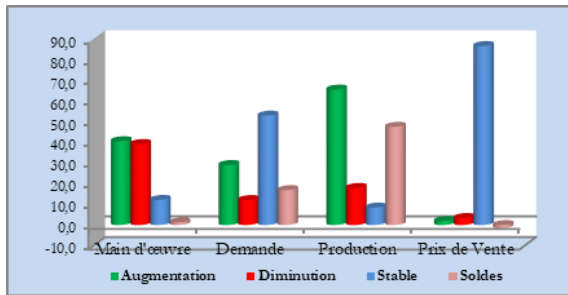
Graphique 2 : Evolution de l'indice de Confiance



1.3. Perspectives du secteur sur les trois prochains mois

Les perspectives sur les trois prochains mois sont optimistes. Les soldes d'opinion sont positifs sur l'évolution future de la demande (16,9%), la main d'œuvre (1,3%) et la production (47,6%). Par contre, le solde d'opinion sur l'évolution future des prix de vente est négatif (-1,4%).

Graphique 3 : Evolution du secteur sur les trois prochains mois



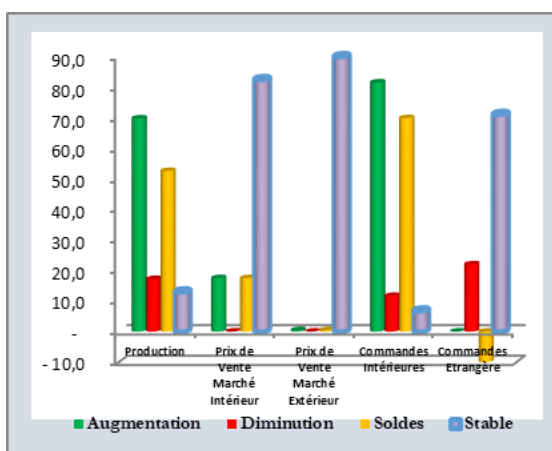
2. Secteur de l'Industrie Manufacturière

Dans l'industrie manufacturière, le taux de participation à l'enquête de conjoncture, pondéré par les chiffres d'affaires des entreprises de ce secteur, s'est établi à 88,7% au mois d'octobre 2023.

2.1. Evolution du mois de septembre 2023

Par rapport au mois de septembre, les soldes d'opinions sont positifs sur le niveau de la production (52,5%), des prix de vente appliqués sur le marché tant intérieur (17,5%) qu'extérieur (0,5%) et sur les commandes intérieures (69,9%) tandis qu'ils sont négatifs sur les commandes étrangères (-22,0%).

Graphique 4 : Evolution du secteur au mois de septembre 2023



2.2. Tendance du secteur au mois de septembre

a. Niveau de stocks

Les soldes d'opinions sont globalement négatifs au cours du mois d'octobre. Ils se sont établis à -12,9% sur les stocks de matières premières, à -7,4% sur les commandes intérieures et à -14,1% sur les commandes extérieures. Par contre, le solde d'opinion est légèrement positif sur le stock de produits finis (4,4%).

b. Indice de confiance

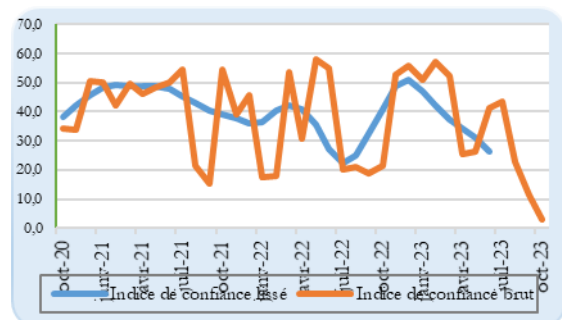
Selon les chefs d'entreprises enquêtées, l'activité s'est améliorée au mois d'octobre 2023

Tableau 2: Indice de confiance

Questions	sept.-23	oct.-23
	Tendance future de la production (1)	50,5
Total des carnets de commandes intérieures (2)	-26,0	-7,4
Prévision de la demande locale (3)	-7,0	-5,7
Stocks de produits finis (4)	-4,7	4,4
(ICM)=[(1)+(2)+(3)+(4)]/4	3,2	10,6

L'indice de confiance du secteur manufacturier s'est établi à 10,6 au mois d'octobre 2023 contre 3,2 enregistré le mois précédent, ce qui traduit une amélioration du niveau d'activité dans ce secteur.

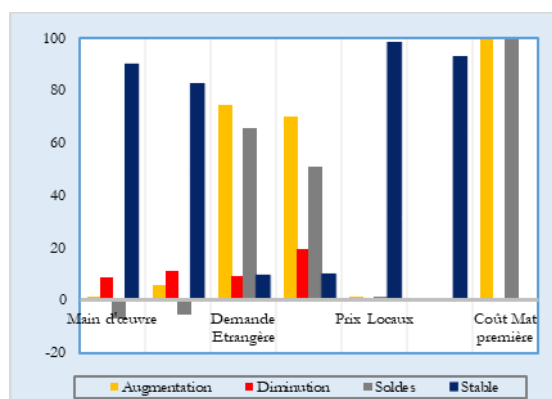
Graphique 5 : Evolution de l'indice de Confiance



2.3. Les perspectives du secteur sur les trois prochains mois

Les perspectives des trois mois prochains sont optimistes. Les opinions exprimées par la majorité des chefs d'entreprises enquêtés montrent que le niveau du personnel (90,1%), des prix tant locaux (98,4%) qu'étranger (93,1%) et l'évolution future de la demande locale (83,0%) resteraient inchangés. Par contre, l'évolution future de demande étrangère (74,5%) et celle de la production (70,3%) pourraient augmenter, en plus du coût des matières premières qui continuera aussi à augmenter d'après 99,4% des opinions de chefs d'entreprises ayant répondu le questionnaire.

Graphique 6 : Les perspectives sur les trois prochains mois



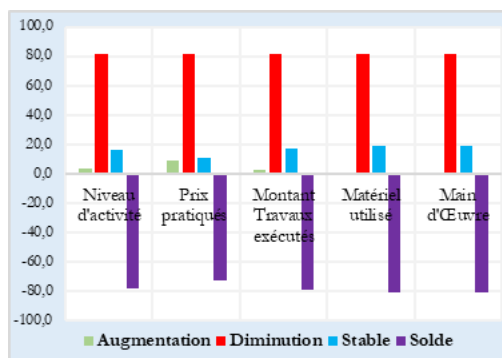
3. Secteur de la Construction

Dans le secteur de construction, le taux de participation à l'enquête de conjoncture du mois d'octobre 2023, pondéré par les chiffres d'affaires des entreprises de ce secteur, est de 92,4%.

3.1. Evolution du mois de septembre 2023

Les soldes d'opinions sont négatifs au cours du mois de septembre 2023. Ils se sont établis à -78,5% sur le niveau d'activité, à -79,4% sur le montant des travaux exécutés et à -81,4% sur le matériel utilisé et la main d'œuvre. Quant aux prix pratiqués, le solde est également négatif, à -72,7%.

Graphique 7 : Evolution du mois de septembre 2023

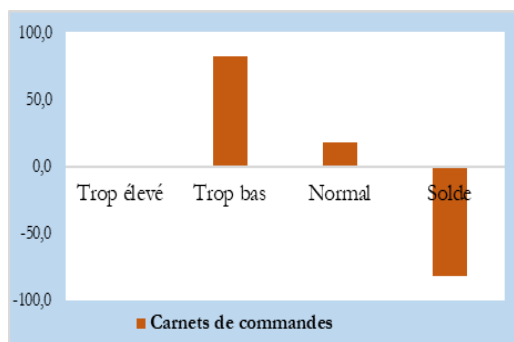


3.2. Tendance du secteur au mois d'octobre 2023

a. Carnets de commandes

D'après 82,4% des chefs d'entreprises ayant répondu au questionnaire, le niveau des carnets de commande au mois d'octobre 2023 est jugé trop bas tandis que 17,6% d'autres le jugent normal.

Graphique 8: Evolution des carnets de commandes



b. Indice de confiance

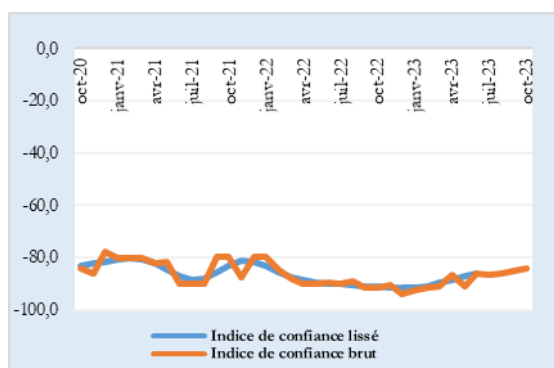
L'activité est restée presque stable dans le secteur de la construction au cours du mois d'octobre 2023.

Tableau 3 : Indice de confiance du secteur de la construction

Questions	Soldes d'opinions	
	sept-23	oct-23
Matériel utilisé(1)	-81,4	-81,4
Carnets de commandes(2)	-84,4	-82,4
Prévision de demande(3)	-90,0	-88,0
(ICC)=(1+2+3)/3	-85,3	-84,0

L'indice de confiance du secteur de la construction (ICC) s'est établi à -84,0% au mois d'octobre 2023 contre -85,3% enregistré le mois précédent ; ce qui montre que l'activité est restée détériorée dans ce secteur.

Graphique 9: Evolution de l'indice de confiance



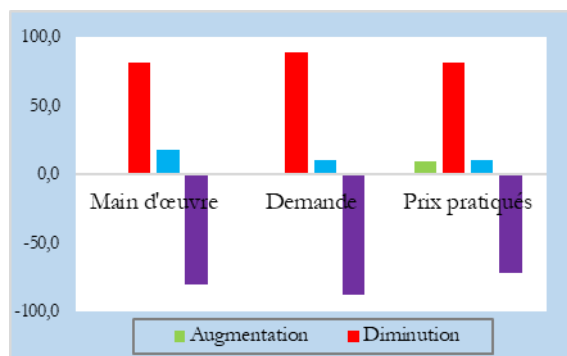
3.3. Les perspectives du secteur sur les trois prochains mois

Les perspectives sur les trois prochains mois sont pessimistes. Selon 81,4% des chefs d'entreprises qui ont répondu au questionnaire, le niveau de la main d'œuvre diminuerait.

Le niveau de la demande diminuerait selon 89,0% des chefs d'entreprises.

Pour les prix pratiqués, 81,2% affirment qu'ils pourraient diminuer tandis qu'ils demeureraient inchangés pour 10,1% d'autres.

Graphique 10 : Evolution du secteur sur les trois prochains mois



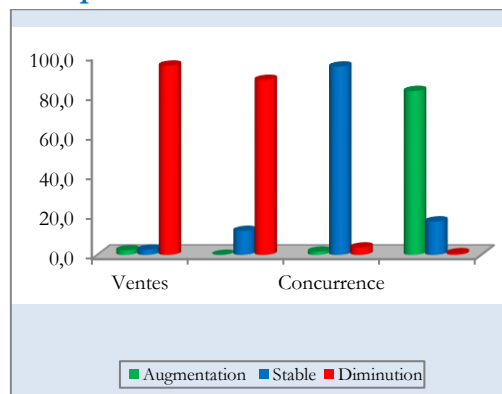
4. Secteur du Commerce

Dans le secteur du commerce, le taux de participation à l'enquête de conjoncture, pondéré par les chiffres d'affaires des entreprises de ce secteur, est de 93,0% au mois d'octobre 2023.

4.1. Evolution du mois de septembre 2023

Par rapport au mois précédent, les soldes d'opinion sont négatifs sur les ventes si on exclut les changements saisonniers normaux (-92,8%), l'évolution récente des ventes (-88,0%) et la concurrence (-2,1%) tandis ce que le solde est positif sur les prix pratiqués (+81,6%).

Graphique 11 : Evolution du mois de septembre 2023



4.2. Tendence générale du secteur au mois d'octobre 2023

a. Situation actuelle de stocks

Selon les opinions exprimées par les chefs d'entreprises enquêtées, le niveau de stocks au début du mois d'octobre 2023 est jugé trop bas par 85,7%.

b. Indice de confiance

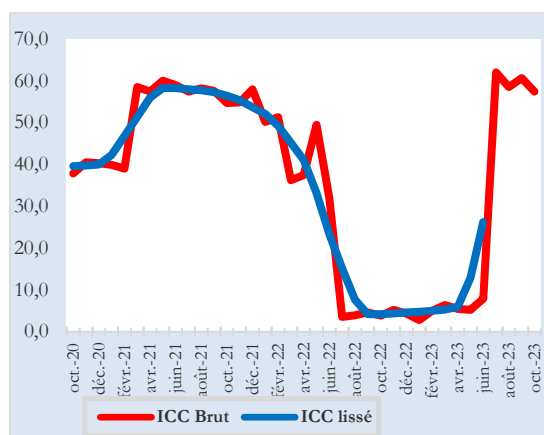
L'activité a régressé dans le secteur du commerce au cours du mois d'octobre 2023.

Tableau 4 : Indice de confiance

ICC au cours des deux derniers mois		
Mois	sept-23	oct-23
Stocks (3)	-85,4	-82,8
Ventes (2)	8,5	9,3
Commandes (1)	88,2	80,2
ICC = [(1)+(2)-(3)]/3	60,7	57,4

L'indice de confiance du secteur commerce (ICC) s'est fixé à 57,4 contre 60,7 le mois précédent, ce qui traduit une régression d'activité dans ce secteur.

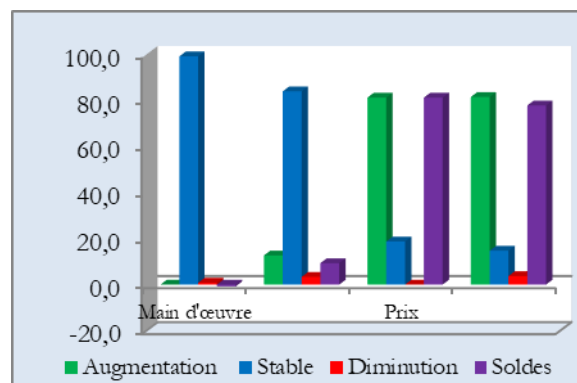
Graphique 12 : Evolution de l'ICC



4.3. Perspectives du secteur commerce sur les trois prochains mois

Les perspectives sur les trois prochains mois sont globalement optimistes. Les opinions exprimées par la majorité des chefs d'entreprises enquêtées montrent que les niveaux du personnel (99,2%) et les ventes (84,0%) seraient stables au moment où les prix pratiqués (81,3%) et les commandes (81,6%) s'accroîtraient.

Graphique 13 : Perspectives du secteur sur les trois prochains mois



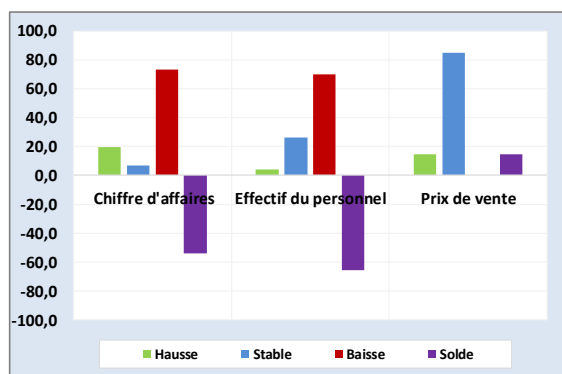
5. Secteur des services

Le taux de participation à l'enquête de conjoncture dans le secteur des services pondéré par les chiffres d'affaires des entreprises de ce secteur a été de 76,0% au mois d'octobre 2023.

5.1. Evolution du mois de septembre 2023

Par rapport au mois précédent, les entreprises enquêtées dans le secteur des services ont présenté des opinions variées quant à l'évolution de leurs activités en septembre 2023. Les soldes des opinions sont négatifs pour le chiffre d'affaires (-54,0%) et l'effectif du personnel (-65,9) tandis qu'ils sont positifs pour le prix de vente (14,8%).

Graphique 14 : Evolution de septembre 2023



5.2. Tendence générale du secteur au mois d'octobre 2023

a. Situation actuelle de la demande des services

Le niveau de la demande des services a été jugé normal par la majorité des entreprises enquêtées (93,0%) pour le mois d'octobre 2023.

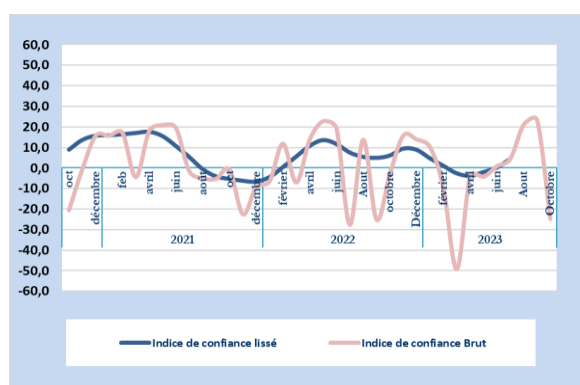
c. Indice de confiance

Au mois d'octobre 2023, l'indice de confiance dans le secteur des services s'est fortement amélioré par rapport au mois précédent, se fixant à 19,8 contre -24,8%. L'activité dans ce secteur a donc augmenté.

Tableau 5 : Indice de confiance

Questions	Soldes d'opinions	
	sept-23	oct-23
Tendance future de l'emploi (1)	59,9	50,2
Niveau actuel de l'activité (2)	-85,2	-4,6
Tendance future de l'activité (3)	-49,1	13,9
(ICS) = ((1) + (2) + (3))/3	-24,8	19,8

Graphique 15 : Evolution de l'indice de Confiance



5.3. Les perspectives sur les trois prochains mois

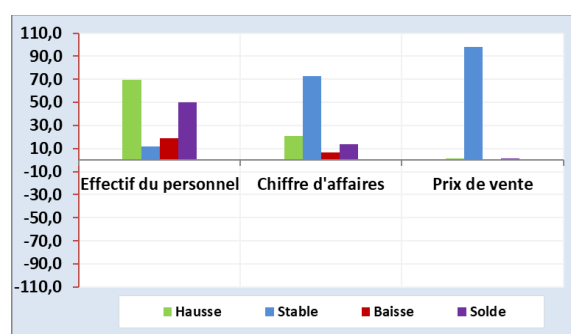
Dans les trois prochains mois, les perspectives d'activités du secteur des services sont

optimistes comme le montrent les résultats de l'enquête. En effet, pour l'effectif du personnel employé, 69,3% des entreprises de ce secteur anticipent une augmentation et 11,6% une stabilité.

Pour les tarifs appliqués aux services qu'elles offrent, la majorité des entreprises enquêtées anticipent une stabilité (98,4%).

Pour le chiffre d'affaires, 72,6% des entreprises enquêtées pourraient enregistrer une stabilité et 20,7% augmentation.

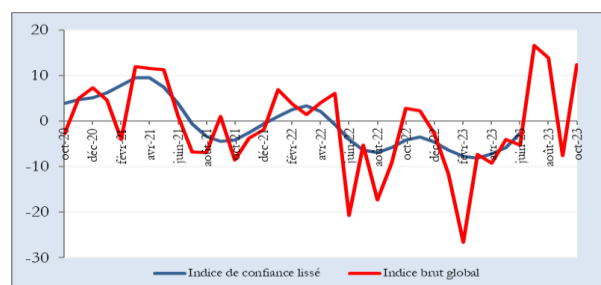
Graphique 16 : Perspectives sur les trois prochains mois



III. INDICE SYNTHETIQUE GLOBAL

Par rapport au mois précédent, l'indice synthétique global a progressé, s'établissant à 12,4 contre -7,6 le mois précédent. Cette progression a concerné principalement les secteurs de la manufacture et des services.

17 : Courbe synthétique globale



IV. CONCLUSION

Au mois d'octobre 2023, les taux de participation à l'enquête de conjoncture pondérés par les chiffres d'affaires des entreprises sont globalement satisfaisants dans tous les secteurs, avec une moyenne de 89,7%. L'indice synthétique global s'est amélioré, s'établissant à 12,4 contre -7,6 le mois précédent.

Au niveau sectoriel, l'activité est restée inbangée dans le secteur primaire, l'indice de confiance est demeuré à 21,2 comme le mois précédent. Dans le secteur manufacturier, l'indice de confiance a progressé, se fixant à 10,6 contre 3,2 un mois avant.

L'activité est restée détériorée dans le secteur de la construction, l'indice de confiance s'est établi à -84,0 contre -85,3 le mois précédent.

L'activité a reculé dans le secteur du commerce, l'indice de confiance se fixant à 57,4 contre 60,7 le mois précédent. Dans le secteur des services, l'activité s'est améliorée, l'indice de confiance se fixant à 19,8 contre -24,8 enregistré un mois avant.

Concernant les perspectives sur les trois prochains mois, les opinions des chefs d'entreprises sont optimistes dans les secteurs de la manufacture, du commerce et des services. Elles sont pessimistes dans le secteur de la construction.

L'équipe chargée du suivi de l'enquête de conjoncture

Secteur primaire : NDUWAYO Francine
Secteur de la Manufacture : NIYONKURU Abraham
Secteur de la Construction : NDAYIZEYE Honoré
Secteur du Commerce : NAHIMANA Egide
Secteur des Services : NDUWIMANA Désiré

V. GUIDE METHODOLOGIQUE

0. INTRODUCTION

La prise de décision en matière de politique économique dépend très souvent de la disponibilité de l'information conjoncturelle dans un délai court. Les informations disponibles avec un certain délai, notamment celles de la comptabilité nationale, restent importantes pour l'analyse mais sont davantage adaptées aux besoins des études rétrospectives des évolutions conjoncturelles et de leurs déterminants. Le suivi mensuel et/ou trimestriel de la conjoncture sectorielle est donc d'une importance capitale.

C'est dans ce souci que les enquêtes de conjoncture d'opinion sont menées auprès des entreprises. Les anticipations des chefs d'entreprise sont souvent utilisées pour déceler les tendances de la conjoncture économique. La disponibilité d'informations fiables et rapides de prévisions à court terme est particulièrement importante pour une Banque Centrale pour la prise de décision basée sur une évaluation correcte de la conjoncture économique. De même, l'entreprise peut se situer dans son secteur ou connaître l'évolution globale de l'économie.

1. Périodicité

L'enquête de conjoncture est produite avec une périodicité mensuelle, ce qui présente un grand intérêt dans la mesure où elle permet de déceler plus rapidement les retournements de l'activité économique. Toutefois, il existe un volet trimestriel pour les secteurs de l'industrie de la manufacture et primaire.

2. Le champ de l'enquête

- Base de sondage

La base de sondage est constituée de la liste exhaustive des grandes et moyennes entreprises recensées par l'OBR.

Le choix de la population cible a été fait en tenant compte de la structure de l'économie burundaise. Les entreprises sont réparties en cinq (5) principaux secteurs ci-après :

- Le secteur primaire ;
- Le secteur de l'industrie manufacturière ;
- Le secteur de construction (Bâtiments) ;
- Le secteur de commerce ;
- Le secteur des services ;

La répartition des entreprises par secteur a été effectuée suivant la nomenclature générale des activités économiques NAEMA (Nomenclature d'Activités pour les Etats Membres de l'AFRISAT).

- Echantillonnage

Le choix de l'échantillon a été déterminé par le poids du chiffre d'affaire dans les secteurs. Les entreprises de chaque secteur totalisent plus ou moins 80% du chiffre d'affaire du secteur.

3. Etapes de l'enquête

- Collecte

La collecte se fait mensuellement, les questionnaires ont été envoyés aux entreprises faisant partie de l'échantillon. Ils sont retournés par voie électronique ou par courrier.

Le questionnaire est rempli par une personne exerçant une fonction dirigeante ou disposant d'une vue d'ensemble sur les activités exercées par son entreprise.

- Saisie et Contrôle

Les réponses sont saisies après contrôle dans un tableau en Excel et les calculs sont effectués par étapes.

- calcul et analyse des résultats

*Pondération des résultats bruts

Etant donné que les entreprises et secteurs n'ont pas la même influence sur l'activité économique, à cause d'une différence de taille ou d'importance, on ne peut pas dégager la tendance conjoncturelle dans un secteur ou ensemble de secteurs par une simple addition des réponses individuelles. A cet effet, la réponse de l'entreprise est pondérée par une valeur (chiffre d'affaires) qui reflète l'importance de l'entreprise à l'intérieur d'un secteur.

*Pondération des secteurs et des branches d'activité

Pour rassembler les résultats agrégés par secteur dans l'ensemble d'une branche d'activité ou pour regrouper les branches d'activités pour obtenir l'activité économique globale, il est recommandé d'utiliser la valeur ajoutée comme variable pour la pondération. De cette façon, les résultats conjoncturels reflèteront au plus près les mouvements du PIB. Les informations relatives à la valeur ajoutée pour les différents secteurs proviennent en général des statistiques des comptes nationaux.

• Les soldes de réponse

Chaque question peut avoir une des trois réponses suivantes : augmentation, inchangé ou diminution. Le solde est la différence entre le pourcentage de réponses positives ("augmentation" ou "supérieur à la normale") et le pourcentage de réponses négatives ("diminution" ou "inférieur à la normale"). Il est calculé comme suit : $S = ("+") - ("-")$.

La variation de la conjoncture s'explique par la comparaison des opinions optimistes (augmentation) et des opinions pessimistes (diminution).

La tendance de la conjoncture est expliquée par les soldes (positifs ou négatifs). Le solde positif doit être interprété comme la dominance des opinions optimistes.

*calcul de l'indice de confiance

Une fois les soldes de réponses établis, un indicateur synthétique est ensuite calculé pour chaque secteur en effectuant la moyenne arithmétique des soldes de certaines questions jugées pertinentes qui résument les appréciations et les attentes des chefs d'entreprises à l'égard de la situation générale des chiffres affaires. De ce fait, le calcul de l'indice de confiance diffère d'un secteur à l'autre car les questions à prendre en considération ne sont pas les mêmes pour tous les secteurs.

- ***Représentation graphique***

Les résultats sont représentés par des graphiques qui montrent les pourcentages des réponses (augmentation, stable ou diminution).

VI. ANNEXE : SYNTHÈSE DES RESULTAT

1. Primaire

PRIMAIRE							
Question N°	Tendance	Augmentation	Stable	Diminution	Non Applicable	Non Réponse	Soldes
1	Production	23,3	16,7	54,3	5,7	0,0	-31,0
2	Prix de Vente	19,2	38,5	36,6	5,7	0,0	-17,4
3	Commandes Intérieures	2,1	64,3	21,9	11,6	0,0	-19,8
4	Commandes Extérieures	0,0	55,6	3,4	41,1	0,0	-3,4
Appréciation		Trop élevé	Normal	Trop bas	Non Applic	Non Réponse	Soldes
5	Stocks Produits finis	4,0	84,8	5,5	5,7	0,0	-1,5
6	Stocks Matières 1ères	4,4	86,1	0,7	8,8	0,0	3,7
7	Commandes Intérieures	37,8	36,3	20,1	5,8	0,0	17,8
8	Commandes Extérieures	42,3	10,2	24,7	22,8	0,0	17,6
Prévisions		Augmentation	Stable	Diminution	Non Applic	Non Réponse	Soldes
9	Main d'œuvre	40,6	12,2	39,3	5,7	2,2	1,3
10	Demande	29,1	53,0	12,2	5,7	0,0	16,9
11	Production	65,6	8,5	18,0	5,7	2,2	47,6
12	Prix de Vente	2,0	86,7	3,4	5,7	2,2	-1,4

2. Manufacture

Question N°	Tendance	Augmentation	Stable	Diminution	Non Applicable	Non réponse	Soldes
1	Production	69,8	12,9	17,2	-	-	52,6
2	Prix de Vente Marché Intérieur	17,5	82,5	-	-	-	17,5
3	Prix de Vente Marché Extérieur	0,5	92,6	-	6,9	-	0,5
4	Commandes Intérieures	81,6	6,7	11,7	-	-	69,9
5	Commandes Etrangère	-	71,1	22,0	6,9	-	- 22,0
Appréciation		Trop élevé	Normal	Trop bas	Non Applicable	Non réponse	Soldes
6	Stocks Produits finis	8,5	87,0	4,2	0,3	-	4,4
7	Stocks Matières 1ères	-	87,1	12,9	-	-	- 12,9
8	Commandes intérieures	9,3	74,0	16,7	-	-	- 7,4
9	Commandes extérieures	0,5	78,5	14,6	6,4	-	- 14,1
Prévisions		Augmentation	Stable	Diminution	Non Applicable	Non réponse	Soldes
10	Main d'œuvre	1,4	90,1	8,5	-	-	- 7,2
11	Demande Locale	5,7	83,0	11,3	-	-	- 5,7
12	Demande Etrangère	74,5	10,0	9,0	6,5	-	65,5
13	Production	70,3	10,3	19,4	-	-	51,0
14	Prix Locaux	1,6	98,4	-	-	-	1,6
15	Prix Etranger	-	93,1	-	6,9	-	-
16	Coût Mat première	99,4	0,6	-	-	-	99,4

3. Construction

Question n°	Tendance	Augmentation	Stable	Diminution	Solde
1	Niveau d'activité	3,0	15,6	81,4	-78,5
2	Prix pratiqués	8,5	10,3	81,2	-72,7
3	Montant Travaux exécutés	2,0	16,5	81,4	-79,4
4	Matériel utilisé	0,0	18,6	81,4	-81,4
5	Main d'Œuvre	0,0	18,6	81,4	-81,4
	Appréciation	Trop élevé	Normal	Trop bas	Solde
6	Carnets de Commandes	0,0	17,6	82,4	-82,4
	Prévisions	Augmentation	Stable	Diminution	Solde
7	Main d'œuvre	1,0	17,6	81,4	-80,5
8	Demande	1,0	10,1	89,0	-88,0
9	Prix pratiqués	8,7	10,1	81,2	-72,5

4. Commerce

Question N°	Tendance	Augmentation	Stable	Diminution	Soldes
1	Ventes	2,3	2,6	95,1	-92,8
2	Evolution récente des ventes	0,0	12,0	88,0	-88,0
3	Concurrence	1,6	94,7	3,7	-2,1
4	Prix	82,4	16,8	0,8	81,6
	Appréciation	Augmentation	Stable	Diminution	Soldes
5	Stocks	2,9	11,4	85,7	-82,8
	Prévisions	Augmentation	Stable	Diminution	Soldes
6	Main d'œuvre	0,0	99,2	0,8	-0,8
7	Ventes	12,6	84,0	3,3	9,3
8	Prix	81,3	18,7	0,0	81,3
9	Commandes	81,6	14,7	3,7	77,9

5. Services

	Tendance du mois d'avant	Augmentation	Stable	Diminution	Solde
1	Chiffre d'affaires	19,5	6,9	73,5	-54,0
2	Effectif du Personnel	3,9	26,3	69,8	-65,9
3	Prix de vente	14,8	85,2	0,0	14,8
	Appréciation actuelle	Supérieur à la normale	Normale	Inférieur à la normale	Solde
4	Niveau actuel de la demande	1,2	93,0	5,8	-4,6
	Prévision des 3 prochains mois	Augmentation	Stable	Diminution	Solde
5	Effectif du personnel	69,3	11,6	19,1	50,2
6	Chiffre d'affaires	20,7	72,6	6,8	13,9
7	Prix de vente	1,6	98,4	0,0	1,6