



ENQUETE DE CONJONCTURE

JUILLET 2023

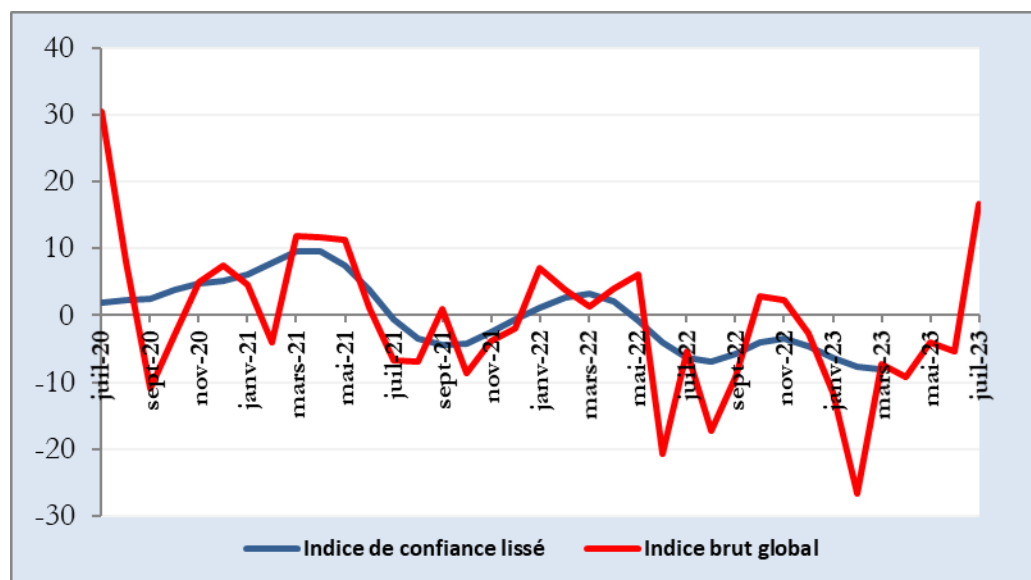
Table des matières

I. INDICE SYNTHETIQUE GLOBAL	1
II. RESULTATS DU MOIS DE JUIN 2023 PAR SECTEUR	2
1. <i>Secteur Primaire</i>	2
2. <i>Secteur de l'Industrie Manufacturière</i>	3
3. <i>Secteur de la Construction</i>	4
4. <i>Secteur du Commerce</i>	5
5. <i>Secteur des services</i>	6
III. INDICE SYNTHETIQUE GLOBAL	8
IV. CONCLUSION	9
V. GUIDE METHODOLOGIQUE	10
VI. ANNEXE : SYNTHESE DES RESULTATS	13

I. INDICE SYNTHETIQUE GLOBAL

Par rapport au mois précédent, la conjoncture du mois de juillet 2023 s'est améliorée, l'indice de confiance s'est établi à 16,6 contre -5,3 au mois précédent, suite à l'amélioration de la confiance dans tous les secteurs, sauf le secteur de construction dont l'activité s'est détériorée davantage en juillet 2023.

Courbe Synthétique globale



Source : Données de l'enquête de juillet 2023

L'activité a rebondi dans le secteur primaire, l'indice de confiance s'est fixé à 32,9 contre -2,3 le mois précédent. Dans le secteur manufacturier, la confiance s'est détérioré au mois de juillet 2023, l'indice de confiance s'est établi à 22,6 contre 38,7 au mois précédent.

L'activité demeure détériorée dans le secteur de la construction, l'indice de confiance s'est établi à -86,6 contre -86,3 au mois précédent. Le secteur du commerce et de celui des services ont enregistré un regain de confiance dans les activités de ces secteurs, l'indice de confiance s'est fortement amélioré, respectivement à 62,0 et 21,1 contre 7,9 et 4,4 le mois précédent.

Les opinions des chefs d'entreprises sur l'évolution future de l'activité au cours des trois prochains mois sont globalement optimistes dans les secteurs : primaire, manufacture, commerce et services. En revanche, elles sont pessimistes dans le secteur de la construction.

II. RESULTATS PAR SECTEUR

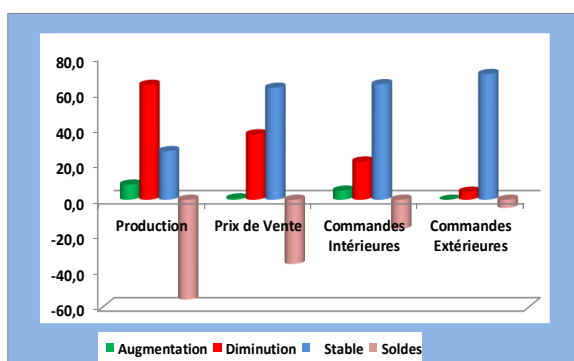
1. Secteur Primaire

Dans le secteur primaire, le taux de participation à l'enquête de conjoncture effectuée au mois de juillet 2023, pondéré par les chiffres d'affaires des entreprises de ce secteur, s'est établi à 98,6%.

1.1. Evolution du mois de juin 2023

Au mois de juin 2023, les soldes d'opinion sont négatifs. Ils sont négatifs sur l'évolution des commandes tant intérieures (-16,3%) qu'extérieures (-4,5%) ainsi que sur l'évolution de la production (-55,8%) et des prix de vente (-35,9%).

Graphique 1 : Evolution du mois de juin 2023



1.2. Tendence générale du secteur au mois de juillet 2023

a. Situation actuelle des stocks

Au mois de juillet 2023, les soldes d'opinion sont globalement positifs sur les carnets de commandes tant intérieures (24,2%) qu'extérieures (23,6%) ainsi que sur les stocks de produits finis (16,4%) et des matières premières (2,3%).

b. Indice de confiance

La conjoncture dans le secteur primaire s'est améliorée au cours du mois de juillet 2023

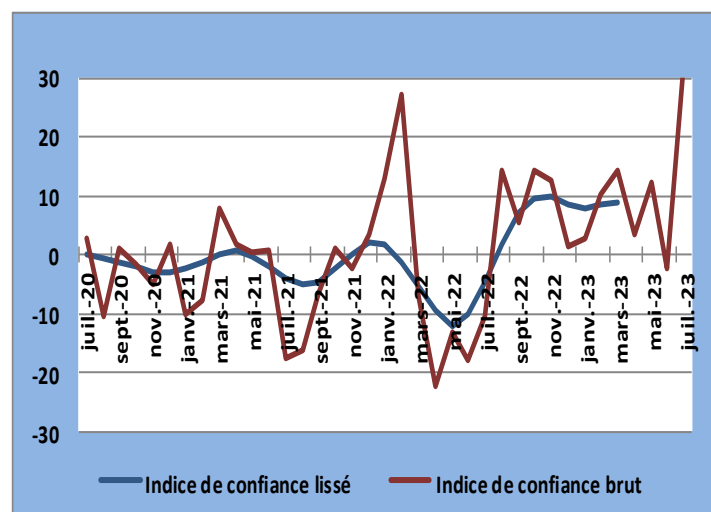
Selon les chefs d'entreprises enquêtées, la conjoncture de juillet 2023 s'est améliorée dans le secteur primaire.

Tableau 1 : Indice de confiance du secteur primaire (ICP)

Soldes d'Opinion	juin-23	juil-23
Questions		
Tendance future de la production (1)	-5,4	58,7
Total des carnets de commandes (2)	-13,7	23,6
Stocks de produits finis (3)	12,3	16,4
(ICP) = ((1) + (2) + (3))/3	-2,3	32,9

L'indice de confiance dans le secteur primaire s'est établi à 32,9 au mois de juillet 2023 contre -2,3 enregistré le mois précédent, ce qui traduit une progression de l'activité dans ce secteur.

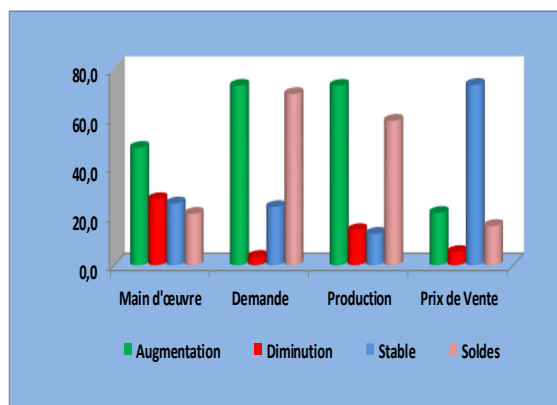
Graphique 2 : Evolution de l'indice de Confiance



1.3. Perspectives du secteur sur les trois prochains mois

Les perspectives sur les trois prochains mois sont optimistes. Les soldes d'opinion sont positifs sur l'évolution future de la demande (69,6%), des prix de vente (15,9%), de la main d'œuvre (20,9%) ainsi que sur l'évolution future de la production (58,7%).

Graphique 3 : Evolution du secteur sur les trois prochains mois



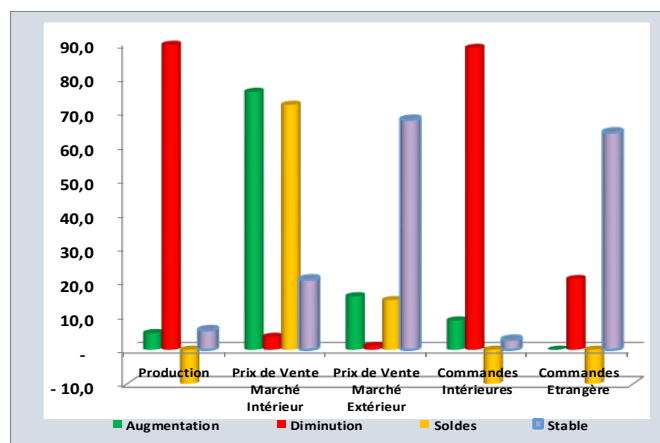
2. Secteur de l'Industrie Manufacturière

Dans le secteur de l'industrie manufacturière, le taux de participation à l'enquête de conjoncture, pondéré par les chiffres d'affaires des entreprises de ce secteur s'est établi à 97,6 au mois de juillet 2023.

2.1. Evolution du mois de juin 2023

Par rapport au mois précédent, les soldes d'opinions au mois de juin sont négatifs au niveau de la production (-84,5%), au niveau des commandes tant intérieures (-79,9%) qu'extérieures (-20,7%). Ces soldes sont cependant positifs au niveau des prix de vente appliqués sur le marché tant intérieur (71,8%) qu'extérieur (14,6%).

Graphique 4 : Evolution du secteur au mois de juin 2023



2.2. Tendence générale du secteur au mois de juin 2023

a. Niveau de stocks au mois de juillet 2023

Les soldes d'opinions en juillet 2023 sont négatifs pour le niveau des commandes extérieures (-20,3%) et des stocks de matières premières (-21,9%) alors qu'ils sont positifs pour le niveau des commandes intérieures (34,4%) et de stocks de produits finis (5,4%).

b. Indice de confiance

L'activité a reculé dans le secteur manufacturier, au mois de juillet 2023

Selon les chefs d'entreprises enquêtées, la conjoncture dans le secteur manufacturier a reculé au mois de juillet 2023.

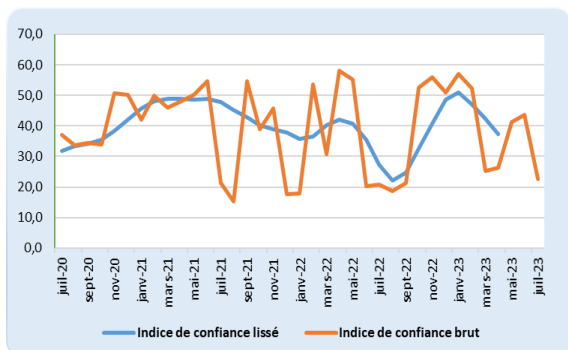
Tableau 2: Indice de confiance

Questions	juin-23	juil.-23
	Tendance future de la production (1)	71,0
Total des carnets de commandes intérieures (2)	55,1	34,4
Prévision de la demande locale (3)	42,8	-7,1
Stocks de produits finis (4)	-14,1	5,4
(ICM)=((1)+(2)+(3)+(4))/4	38,7	22,6

L'indice de confiance du secteur manufacturier s'est établi à 22,6 au mois de juillet 2023 contre 38,7 enregistré le mois

précédent, ce qui traduit un recul du niveau d'activité dans ce secteur.

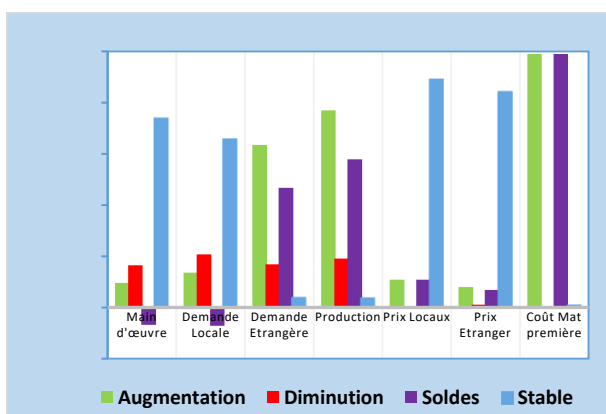
Graphique 5 : Evolution de l'indice de Confiance



2.3. Les perspectives du secteur sur les trois prochains mois

Les perspectives des trois mois prochains sont optimistes. Les opinions exprimées par la majorité des chefs d'entreprises enquêtés montrent que l'effectif du personnel (73,9%), des prix tant locaux (89,1%) qu'étranger (84,2%) et demande locale (65,8%) resteraient stables. Toutefois l'évolution de la demande étrangère (63,5%) et celle de la production (77,0%) pourraient augmenter, en plus du coût des matières premières qui continuera aussi à augmenter d'après 99,0% des opinions de ces chefs d'entreprises ayant répondu au questionnaire.

Graphique 6 : Les perspectives sur les trois prochains mois



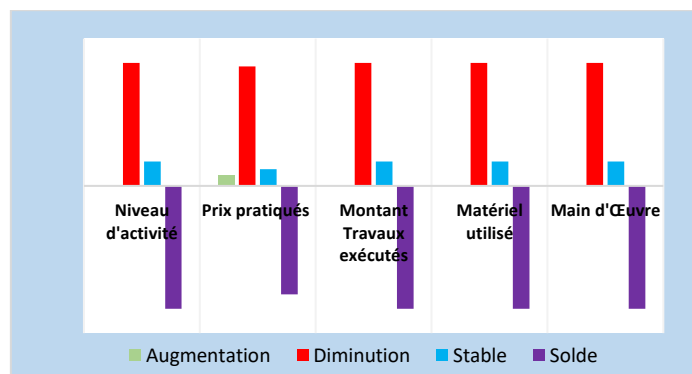
3. Secteur de la Construction

Dans le secteur de construction, le taux de participation à l'enquête de conjoncture du mois de Juillet 2023 pondéré par les chiffres d'affaires des entreprises de ce secteur est de 92,4%.

3.1. Evolution du mois de juin 2023

Les soldes d'opinions sont négatifs au cours du mois de Juin 2023. Ils se sont établis à -83,5% pour le niveau d'activité, le montant des travaux exécutés, le matériel utilisé ainsi que pour la main d'œuvre. Quant aux prix pratiqués, le solde est de -73,7%.

Graphique 7 : Evolution du mois de juin 2023

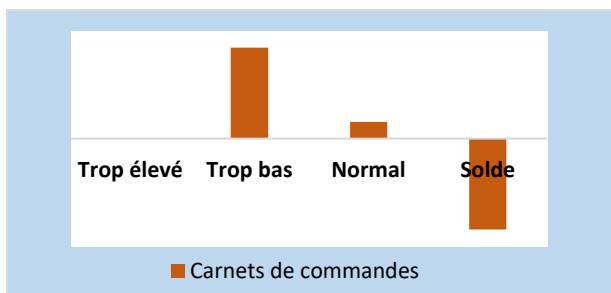


3.2. Tendence générale du secteur au mois de juillet 2023

a. Carnets de commandes

D'après 84,4% des chefs d'entreprises ayant répondu au questionnaire, le niveau des carnets de commande au mois de juillet 2023 est trop bas tandis que 15,6% d'autres le jugent normal.

Graphique 8: Evolution des carnets de commandes



b. Indice de confiance

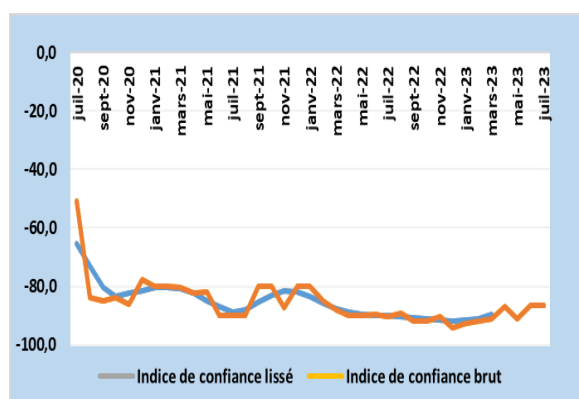
L'activité continue de se détériorer dans le secteur de la construction au cours du mois de Juin 2023.

Tableau 3 : Indice de confiance du secteur de la construction

Questions	Soldes d'opinions	
	juin-23	juil-23
Matériel utilisé(1)	-83,5	-83,5
Carnets de commandes(2)	-84,4	-84,4
Prévision de demande(3)	-91,0	-91,9
(ICC)=(1+2+3)/3	-86,3	-86,6

L'indice de confiance du secteur de la construction (ICC) s'est établi à -86,6% au mois de juillet 2023 contre -86,3% enregistré le mois précédent ; ce qui montre que l'activité a continué à se détériorer dans ce secteur.

Graphique 9: Evolution de l'indice de confiance



3.3. Les perspectives du secteur sur les trois prochains mois

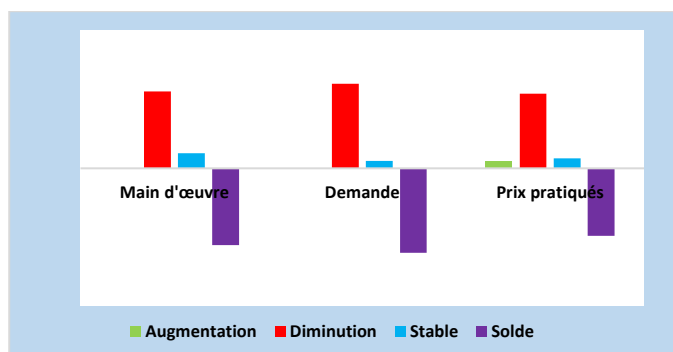
Les perspectives sur les trois prochains mois sont pessimistes. Selon 83,5% des chefs

d'entreprises qui ont répondu au questionnaire, le niveau de la main d'œuvre diminuerait tandis que 16,5% d'autres affirment qu'il resterait stable.

Le niveau de la demande diminuerait selon 91,9% des chefs d'entreprises tandis que 8,1% d'autres estiment qu'il resterait inchangé.

Pour les prix pratiqués, 7,8% des chefs d'entreprises affirment qu'ils pourraient augmenter ; 81,2% affirment qu'ils pourraient diminuer tandis qu'ils demeureraient inchangés pour 11,0% d'autres.

Graphique 10 : Evolution du secteur sur les trois prochains mois



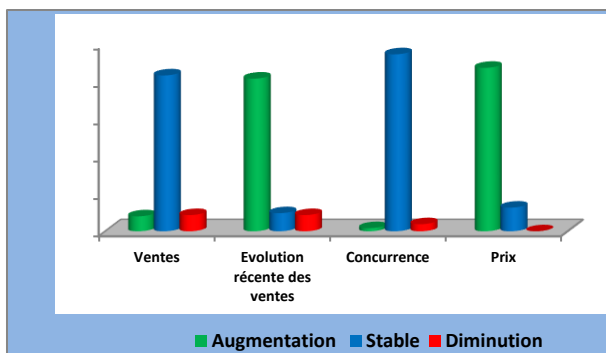
4. Secteur du Commerce

Dans le secteur du commerce, le taux de participation à l'enquête de conjoncture, pondéré par les chiffres d'affaires des entreprises de ce secteur est de 90,6% au mois de juillet 2023.

4.1. Evolution du mois de juin 2023

Par rapport au mois précédent, le solde d'opinion est négatif sur les ventes si on exclut les changements saisonniers normaux (-0,7%) et la concurrence (-2,1%) tandis ce qu'ils sont positifs sur l'évolution récente de ventes (+72,9%) et les prix pratiqués (+87,3%).

Graphique 11 : Evolution du mois de juin 2023



4.2. Tendance générale du secteur au mois de juillet 2023

a. Situation actuelle de stocks

Selon les opinions exprimées par les chefs d'entreprises enquêtées, le niveau de stocks au début du mois de juillet 2023 est jugé trop bas par 87,2%.

b. Indice de confiance

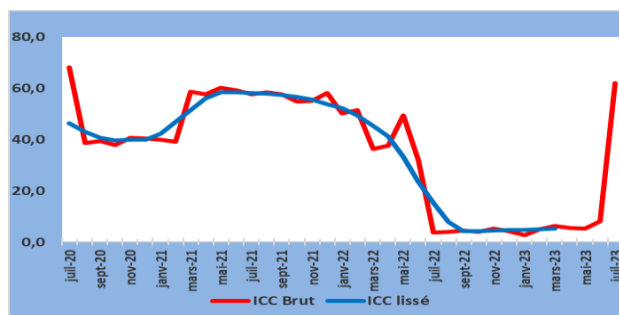
L'activité s'est améliorée dans le secteur du commerce au cours du mois de juillet 2023.

Tableau 4 : Indice de confiance

ICC au cours des deux derniers mois		
Mois	juin-23	juil-23
Stocks (3)	-1,4	-84,2
Ventes (2)	12,0	8,6
Commandes (1)	10,3	93,4
ICC = [(1)+(2)-(-3)]/3	7,9	62,0

L'indice de confiance du secteur commerce (ICC) s'est établi à 62,0 contre 7,9 le mois précédent, ce qui traduit une amélioration de l'activité dans ce secteur.

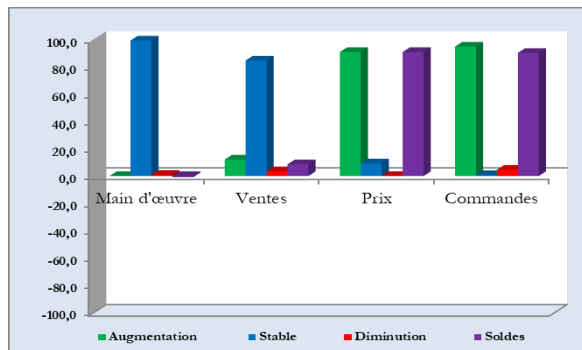
Graphique 12 : Evolution de l'ICC



4.3. Perspectives du secteur commerce sur les trois prochains mois

Les perspectives sur les trois prochains mois sont globalement optimistes. Les opinions exprimées par la majorité des chefs d'entreprises enquêtées montrent que les niveaux du personnel (99,2%), les ventes (84,5%) seraient stables au moment où les prix pratiqués (90,8%) et les commandes (94,7%) s'inscriraient en augmentation.

Graphique 13 : Perspectives du secteur sur les trois prochains mois



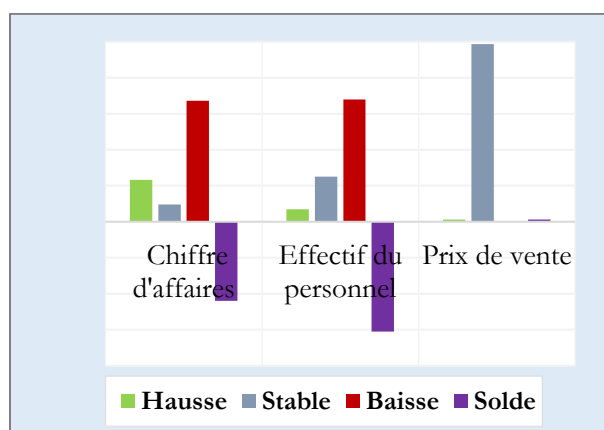
5. Secteur des services

Le taux de participation à l'enquête de conjoncture dans le secteur des services pondéré par les chiffres d'affaires des entreprises de ce secteur s'est établi à 76,0% au mois de juillet 2023.

5.1. Evolution du mois de juin 2023

Par rapport au mois précédent, la plupart des entreprises enquêtées dans le secteur des services ont exprimé des opinions défavorables quant à l'évolution de leurs activités en juin 2023. Les soldes des opinions sont négatifs pour le chiffre d'affaires (-44,0%) et l'effectif du personnel (-60,9%) tandis que ceux du prix de vente (1,3%) sont positifs.

Graphique 14 : Evolution du juin 2023



5.2. Tendence générale du secteur au mois de juillet 2023

a. Situation actuelle de la demande des services

Le niveau de la demande des services a été jugé normal par la majorité des entreprises enquêtées (75,9%) pour le mois de juillet 2023.

c. Indice de confiance

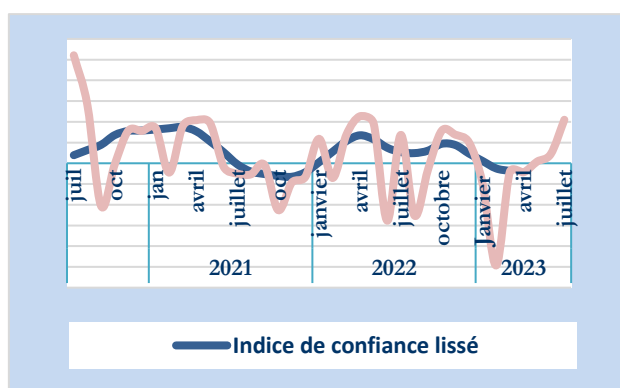
L'activité a progressé dans le secteur des services au cours du mois de juillet 2023.

Au mois de juillet 2023, l'indice de confiance du secteur des services s'est amélioré par rapport au mois précédent, se fixant à 21,1% contre 4,4%. L'activité dans le secteur des services a donc accéléré.

Tableau 5 : Indice de confiance

Questions	Soldes d'opinions	
	juin-23	juil-23
Tendance future de l'emploi (1)	7,5	1,1
Niveau actuel de l'activité (2)	-13,4	-15,5
Tendance future de l'activité (3)	19,2	77,5
(ICS) = ((1) + (2) + (3))/3	4,4	21,1

Graphique 15 : Evolution de l'indice de Confiance



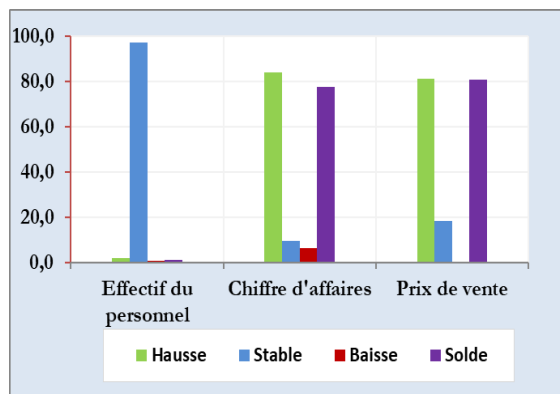
5.3. Les perspectives sur les trois prochains mois

Dans les trois prochains mois, les perspectives d'activités du secteur des services sont optimistes selon les chefs d'entreprises enquêtées. En effet, pour l'effectif du personnel employé ; 97,2% des entreprises du secteur des services anticipent une stabilité ; 2,0% une hausse et 0,8% une baisse.

Pour le chiffre d'affaires, 83,9% des entreprises enquêtées pourraient enregistrer une augmentation ; 9,8% une stabilité et 6,4% une diminution.

Quant aux tarifs appliqués aux services ; la majorité des entreprises enquêtées anticipent une hausse (81,1%), d'autres prévoient une stabilité (18,5%) tandis que seules 0,4% anticipent une diminution.

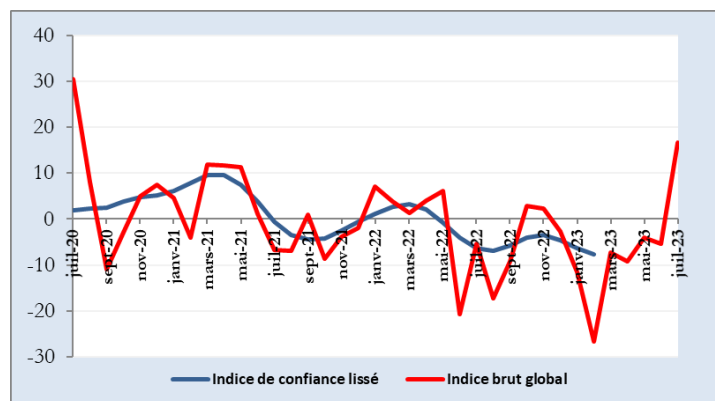
Graphique 16 : Perspectives sur les trois prochains mois



III. INDICE SYNTHETIQUE GLOBAL

Par rapport au mois précédent, l'indice synthétique global a progressé en juillet 2023, s'établissant à 16,6 contre -5,3 le mois précédent, à la suite de l'amélioration des indices des secteurs de tous les secteurs, à l'exception du secteur de construction qui continue à reculer.

Graphique 17 : Courbe synthétique Globale



IV. CONCLUSION

Les taux de participation à l'enquête de conjoncture pondérés par les chiffres d'affaires des entreprises sont globalement satisfaisants dans tous les secteurs, avec une moyenne de 91,0%.

L'indice synthétique global s'est amélioré au mois de juillet 2023, s'établissant à 16,6 contre -5,3 enregistré le mois précédent.

L'activité a rebondi dans le secteur primaire, l'indice de confiance s'est fixé à 32,9 contre -2,3 le mois précédent. Le secteur du commerce et de celui des services ont enregistré un regain de confiance dans les activités de ces secteurs, l'indice de confiance s'est fortement amélioré, respectivement à 62,0 et 21,1 contre 7,9 et 4,4 le mois précédent.

Dans le secteur manufacturier, la confiance s'est détérioré au mois de juillet 2023, l'indice de confiance s'est établi à 22,6 contre 38,7 au mois précédent. L'activité demeure détériorée dans le secteur de la construction, l'indice de confiance s'est établi à -86,6 contre -86,3 au mois précédent.

Les opinions des chefs d'entreprises sur l'évolution future de l'activité au cours des trois prochains mois sont globalement optimistes dans les secteurs : primaire, manufacture, commerce et services. En revanche, elles sont pessimistes dans le secteur de la construction

L'équipe chargée du suivi de l'enquête de conjoncture

Secteur primaire : NDAYISENGA Phocas

Secteur de la Manufacture : NIYONKURU Abraham

Secteur de la Construction : NDAYIZEYE Honoré

Secteur du Commerce : NAHIMANA Egide

Secteur des Services : MANIRAMBONA Thacien

V. GUIDE METHODOLOGIQUE

0. INTRODUCTION

La prise de décision en matière de politique économique dépend très souvent de la disponibilité de l'information conjoncturelle dans un délai court. Les informations disponibles avec un certain délai, notamment celles de la comptabilité nationale, restent importantes pour l'analyse mais sont davantage adaptées aux besoins des études rétrospectives des évolutions conjoncturelles et de leurs déterminants. Le suivi mensuel et/ou trimestriel de la conjoncture sectorielle est donc d'une importance capitale.

C'est dans ce souci que les enquêtes de conjoncture d'opinion sont menées auprès des entreprises. Les anticipations des chefs d'entreprise sont souvent utilisées pour déceler les tendances de la conjoncture économique. La disponibilité d'informations fiables et rapides de prévisions à court terme est particulièrement importante pour une Banque Centrale pour la prise de décision basée sur une évaluation correcte de la conjoncture économique. De même, l'entreprise peut se situer dans son secteur ou connaître l'évolution globale de l'économie.

1. Périodicité

L'enquête de conjoncture est produite avec une périodicité mensuelle, ce qui présente un grand intérêt dans la mesure où elle permet de déceler plus rapidement les retournements de l'activité économique. Toutefois, il existe un volet trimestriel pour les secteurs de l'industrie de la manufacture et primaire.

2. Le champ de l'enquête

- Base de sondage

La base de sondage est constituée de la liste exhaustive des grandes et moyennes entreprises recensées par l'OBR.

Le choix de la population cible a été fait en tenant compte de la structure de l'économie burundaise. Les entreprises sont réparties en cinq (5) principaux secteurs ci-après :

- Le secteur primaire ;*
- Le secteur de l'industrie manufacturière ;*
- Le secteur de construction (Bâtiments) ;*
- Le secteur de commerce ;*
- Le secteur des services ;*

La répartition des entreprises par secteur a été effectuée suivant la nomenclature générale des activités économiques NAEMA (Nomenclature d'Activités pour les Etats Membres de l'AFRISAT).

- *Echantillonnage*

Le choix de l'échantillon a été déterminé par le poids du chiffre d'affaire dans les secteurs. Les entreprises de chaque secteur totalisent plus ou moins 80% du chiffre d'affaire du secteur.

3. *Etapes de l'enquête*

- *Collecte*

La collecte se fait mensuellement, les questionnaires ont été envoyés aux entreprises faisant partie de l'échantillon. Ils sont retournés par voie électronique ou par courrier.

Le questionnaire est rempli par une personne exerçant une fonction dirigeante ou disposant d'une vue d'ensemble sur les activités exercées par son entreprise.

- *Saisie et Contrôle*

Les réponses sont saisies après contrôle dans un tableau en Excel et les calculs sont effectués par étapes.

- *calcul et analyse des résultats*

**Pondération des résultats bruts*

Etant donné que les entreprises et secteurs n'ont pas la même influence sur l'activité économique, à cause d'une différence de taille ou d'importance, on ne peut pas dégager la tendance conjoncturelle dans un secteur ou ensemble de secteurs par une simple addition des réponses individuelles. A cet effet, la réponse de l'entreprise est pondérée par une valeur (chiffre d'affaires) qui reflète l'importance de l'entreprise à l'intérieur d'un secteur.

**Pondération des secteurs et des branches d'activité*

Pour rassembler les résultats agrégés par secteur dans l'ensemble d'une branche d'activité ou pour regrouper les branches d'activités pour obtenir l'activité économique globale, il est recommandé d'utiliser la valeur ajoutée comme variable pour la pondération. De cette façon, les résultats conjoncturels reflèteront au plus près les mouvements du PIB. Les informations relatives à la valeur ajoutée pour les différents secteurs proviennent en général des statistiques des comptes nationaux.

• *Les soldes de réponse*

Chaque question peut avoir une des trois réponses suivantes : augmentation, inchangé ou diminution. Le solde est la différence entre le pourcentage de réponses positives ("augmentation" ou "supérieur à la normale") et le pourcentage de réponses négatives ("diminution" ou "inférieur à la normale"). Il est calculé comme suit : $S = ("+") - ("-")$.

La variation de la conjoncture s'explique par la comparaison des opinions optimistes (augmentation) et des opinions pessimistes (diminution).

La tendance de la conjoncture est expliquée par les soldes (positifs ou négatifs). Le solde positif doit être interprété comme la dominance des opinions optimistes.

**calcul de l'indice de confiance*

Une fois les soldes de réponses établis, un indicateur synthétique est ensuite calculé pour chaque secteur en effectuant la moyenne arithmétique des soldes de certaines questions jugées pertinentes qui résument les appréciations et les

attentes des chefs d'entreprises à l'égard de la situation générale des chiffres affaires. De ce fait, le calcul de l'indice de confiance diffère d'un secteur à l'autre car les questions à prendre en considération ne sont pas les mêmes pour tous les secteurs.

- ***Représentation graphique***

Les résultats sont représentés par des graphiques qui montrent les pourcentages des réponses (augmentation, stable ou diminution).

VI. ANNEXE : SYNTHESE DES RESULTAT

1. Primaire

PRIMAIRE							
Question N°	Tendance	Augmentation	Stable	Diminution	Non Applicable	Non Réponse	Soldes
1	Production	8,5	27,2	64,3	0,0	0,0	-55,8
2	Prix de Vente	0,7	62,7	36,6	0,0	0,0	-35,9
3	Commandes Intérieures	5,1	64,6	21,4	8,9	0,0	-16,3
4	Commandes Extérieures	0,0	70,4	4,5	25,1	0,0	-4,5
	Appréciation	Trop élevé	Normal	Trop bas	Non Applic	Non Réponse	Soldes
5	Stocks Produits finis	23,3	69,7	6,9	0,1	0,0	16,4
6	Stocks Matières 1ères	3,7	67,4	1,4	27,4	0,0	2,3
7	Commandes Intérieures	36,5	51,1	12,4	0,1	0,0	24,2
8	Commandes Extérieures	48,3	19,0	24,8	7,9	0,0	23,6
	Prévisions	Augmentation	Stable	Diminution	Non Applic	Non Réponse	Soldes
9	Main d'œuvre	47,7	25,1	26,9	0,0	0,3	20,9
10	Demande	73,0	23,6	3,4	0,0	0,0	69,6
11	Production	73,0	12,8	14,3	0,0	0,0	58,7
12	Prix de Vente	21,3	73,4	5,4	0,0	0,0	15,9

2. Manufacture

MANUFACTURE						
Question N°	Tendance	Augmentation	Stable	Diminution	Non Applicable	Soldes
1	Production	4,9	5,7	89,4	0,0	-84,5
2	Prix de Vente Marché Intérieur	75,6	20,6	3,8	0,0	71,8
3	Prix de Vente Marché Extérieur	15,7	67,4	1,1	15,8	14,6
4	Commandes Intérieures	8,6	2,9	88,5	0,0	-79,9
5	Commandes Etrangère	0,0	63,7	20,7	15,6	-20,7
	Appréciation	Trop élevé	Normal	Trop bas	Non Applicable	Soldes
6	Stocks Produits finis	16,8	71,4	11,5	0,2	5,4
7	Stocks Matières 1ères	0,0	78,1	21,9	0,0	-21,9
8	Commandes intérieures	64,5	5,4	30,1	0,0	34,4
9	Commandes extérieures	0,4	63,5	20,7	15,4	-20,3
	Prévisions	Augmentation	Stable	Diminution	Non Applicable	Soldes
10	Main d'œuvre	9,6	73,9	16,5	0,0	-6,8
11	Demande Locale	13,5	65,8	20,7	0,0	-7,1
12	Demande Etrangère	63,5	3,9	16,8	15,8	46,7
13	Production	77,0	3,8	19,1	0,0	57,9
14	Prix Locaux	10,9	89,1	0,0	0,0	10,9
15	Prix Etranger	7,9	84,2	1,1	6,7	6,8
16	Coût Mat première	99,0	1,0	0,0	0,0	99,0

3. Construction

Question n°	Tendance	Augmentation	Stable	Diminution	Solde
1	Niveau d'activité	0,0	16,5	83,5	-83,5
2	Prix pratiqués	7,5	11,3	81,2	-73,7
3	Montant Travaux exécutés	0,0	16,5	83,5	-83,5
4	Matériel utilisé	0,0	16,5	83,5	-83,5
5	Main d'Œuvre	0,0	16,5	83,5	-83,5
	Appréciation	Trop élevé	Normal	Trop bas	Solde
6	Carnets de Commandes	0,0	15,6	84,4	-84,4
	Prévisions	Augmentation	Stable	Diminution	Solde
7	Main d'œuvre	0,0	16,5	83,5	-83,5
8	Demande	0,0	8,1	91,9	-91,9
9	Prix pratiqués	7,8	11,0	81,2	-73,5

4. Commerce

Tendance	Augmentation	Stable	Diminution	Soldes
Ventes	8,0	83,3	8,7	-0,7
Evolution récente des ventes	81,6	9,7	8,7	72,9
Concurrence	1,7	94,5	3,8	-2,1
Prix	87,3	12,7	0,0	87,3
Appréciation	Augmentation	Stable	Diminution	Soldes
Stocks	3,0	9,9	87,2	-84,2
Prévisions	Augmentation	Stable	Diminution	Soldes
Main d'œuvre	0,0	99,2	0,8	-0,8
Ventes	12,0	84,5	3,4	8,6
Prix	90,8	9,2	0,0	90,8
Commandes	94,7	0,7	4,6	90,1

5. Services

	Tendance du mois d'avant	Augmentation	Stable	Diminution	Solde
1	Chiffre d'affaires	23,2	9,6	67,2	-44,0
2	Effectif du Personnel	7,0	25,1	67,9	-60,9
3	Prix de vente	1,3	98,7	0,0	1,3
	Appréciation actuelle	Supérieur à la normale	Normale	Inférieur à la normale	Solde
4	Niveau actuel de la demande	4,3	75,9	19,8	-15,5
	Prévision des 3 prochains mois	Augmentation	Stable	Diminution	Solde
5	Effectif du personnel	2,0	97,2	0,8	1,1
6	Chiffre d'affaires	83,9	9,8	6,4	77,5
7	Prix de vente	81,1	18,5	0,4	80,7