



ENQUETE DE CONJONCTURE

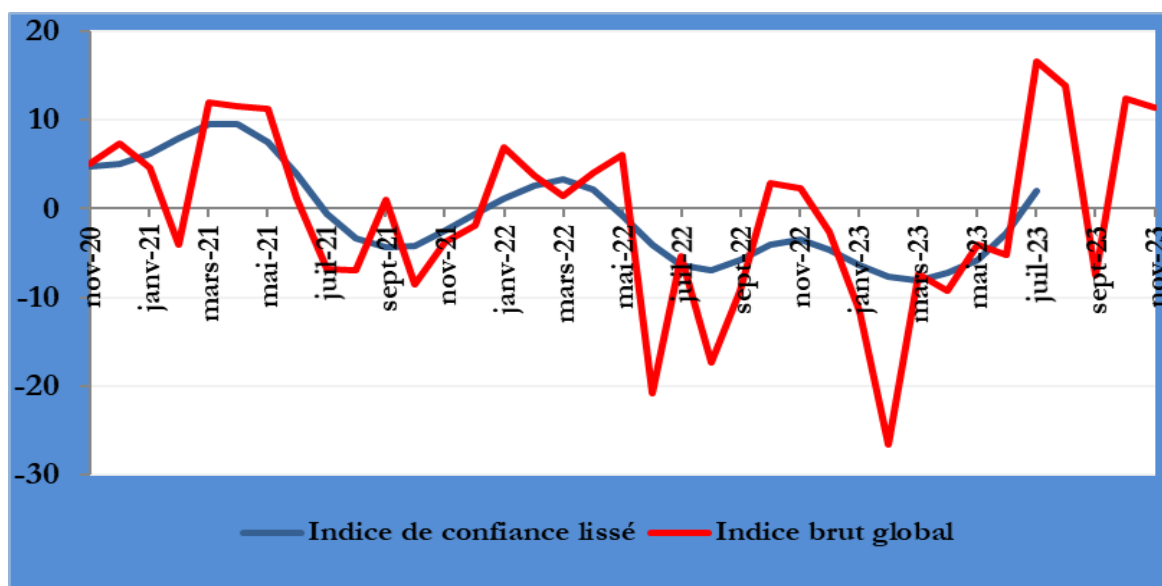
novembre 2023

Table des matières

I. RESUME.....	1
II. RESULTATS PAR SECTEUR.....	2
1. <i>Secteur Primaire.....</i>	2
2. <i>Secteur de l'Industrie Manufacturière.....</i>	3
3. <i>Secteur de la Construction.....</i>	4
4. <i>Secteur du Commerce.....</i>	5
5. <i>Secteur des services.....</i>	6
III. INDICE SYNTHETIQUE GLOBAL.....	7
IV. CONCLUSION.....	8
V. GUIDE METHODOLOGIQUE	9
VI. ANNEXE : SYNTHESE DES RESULTAT	12

I. RESUME

L'indice synthétique global a régressé en novembre 2023 par rapport au mois précédent, se fixant à 11,3 contre 12,4. Cette régression a concerné principalement les secteurs manufacture, construction et commerce.



Dans le secteur primaire, la confiance des entreprises s'est améliorée, l'indice de confiance s'est fixé à 25,1 contre 21,2 au mois précédent.

L'activité dans le secteur manufacture s'est détériorée, l'indice de confiance s'est établi à -22,0 contre 10,6 un mois auparavant.

L'activité s'est encore détériorée dans le secteur de la construction, l'indice de confiance est demeuré largement négatif et s'est fixé à -86,5 contre -84,0 enregistré au mois précédent.

Dans le secteur du commerce, l'activité a régressé, l'indice de confiance s'est établi à 56,0 contre 57,4 le mois précédent.

Dans le secteur des services, l'activité s'est améliorée, l'indice de confiance est passé de 19,8 à 21,9 d'un mois à l'autre.

Les opinions des chefs d'entreprises sur l'évolution future de l'activité au cours des trois prochains mois sont globalement optimistes dans les secteurs primaire, commerce et services, contrastées pour le secteur manufacture et pessimistes pour le secteur de la construction.

II. RESULTATS PAR SECTEUR

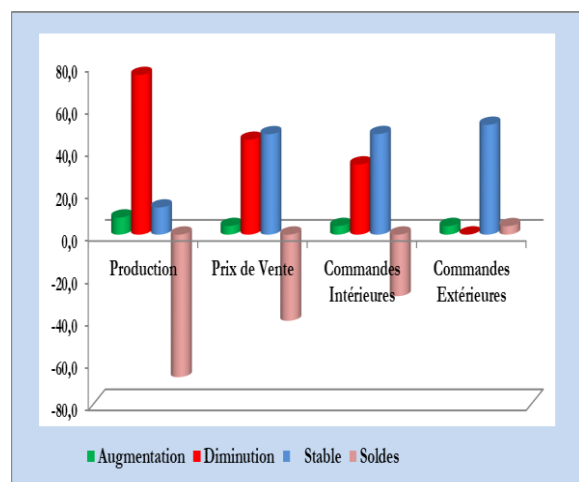
1. Secteur Primaire

Dans le secteur primaire, le taux de participation à l'enquête de conjoncture, pondéré par les chiffres d'affaires des entreprises de ce secteur, s'est établi à 98,6% au mois de novembre 2023.

1.1. Evolution du mois 2023

Au mois 2023, les soldes d'opinion sont négatifs sur l'évolution des commandes intérieures (-29,1%), de la production (-67,3%) et des prix de vente (-40,7%) tandis que les soldes d'opinions sont positifs sur l'évolution des commandes extérieures (+4,0%).

Graphique 1 : Evolution du mois 2023



1.2. Tendance générale du secteur au mois de novembre 2023

a. Situation actuelle des stocks

Au mois de novembre 2023, les soldes d'opinion sont positifs sur les carnets de commandes tant intérieures (34,8%) qu'extérieures (43,6%) ainsi que sur les stocks de produits finis (21,8%). Par contre, le solde d'opinion est négatif sur les stocks de matières premières (-13,7%).

b. Indice de confiance

La conjoncture dans le secteur primaire s'est améliorée au cours du mois de novembre 2023

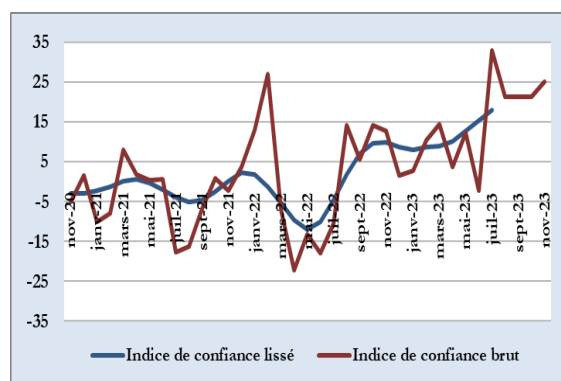
Selon les chefs d'entreprises enquêtées, la conjoncture au mois de novembre 2023 s'est améliorée dans le secteur primaire.

Tableau 1 : Indice de confiance du secteur primaire (ICP)

Soldes d'Opinion	oct-23	nov-23
Questions		
Tendance future de la production (1)	47,6	9,9
Total des carnets de commandes (2)	17,6	43,6
Stocks de produits finis (3)	-1,5	21,8
(ICP) = ((1) + (2) + (3))/3	21,2	25,1

L'indice de confiance dans le secteur primaire s'est établi à 25,1 contre 21,2 enregistré le mois précédent, ce qui traduit une amélioration de l'activité dans ce secteur.

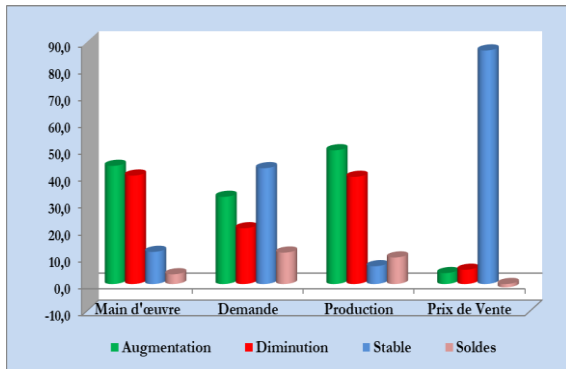
Graphique 2 : Evolution de l'indice de Confiance



1.3. Perspectives du secteur sur les trois prochains mois

Les perspectives sur les trois prochains mois sont optimistes. Les soldes d'opinion sont positifs sur l'évolution future de la demande (11,7%), la main d'œuvre (3,6%) et la production (9,9%) tandis ce que le solde d'opinion sur l'évolution future des prix de vente est négatif (-1,2%) ;

Graphique 3 : Evolution du secteur sur les trois prochains mois



2. Secteur de l'Industrie Manufacturière

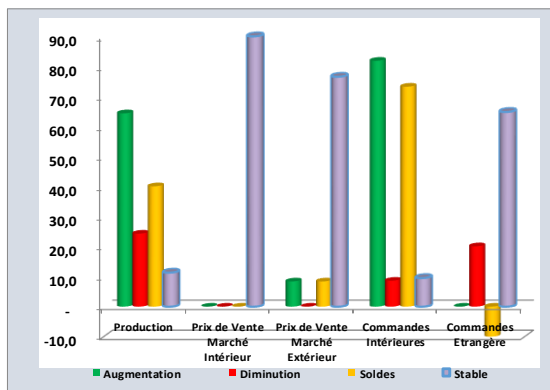
Dans le secteur de l'industrie manufacturière, le taux de participation à l'enquête de conjoncture, pondéré par les chiffres d'affaires des entreprises de ce secteur s'est établi à 97,3% au mois de novembre 2023.

2.1. Evolution du mois 2023

Par rapport au mois d'octobre, les soldes d'opinions sont positifs sur le niveau de la production (40,1%), des commandes intérieures (73,2%) et des prix de vente appliqués sur le marché extérieur (8,4%).

Cependant, ces soldes sont négatifs sur l'évolution des commandes étrangères (-20,1%) et stables sur le niveau des prix de vente appliqués sur le marché intérieur (100%).

Graphique 4 : Evolution du secteur au mois d'octobre 2023



2.2. Tendence du secteur au mois de novembre

a. Niveau de stocks

Les soldes d'opinions sont négatifs au cours du mois de novembre et se sont établis à -22,2% et -20,8% sur les commandes intérieures et extérieures respectivement, à -28,8% sur les stocks de matières premières et -5,0% sur les stocks de produits finis.

b. Indice de confiance

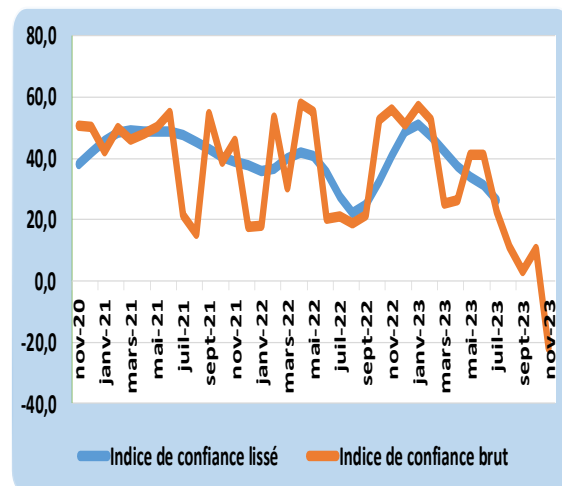
Selon les chefs d'entreprises enquêtées, l'activité s'est détériorée au mois de novembre 2023

Tableau 2 : Indice de confiance

Questions		
	oct.-23	nov.-23
Tendance future de la production (1)	51,0	-72,1
Total des carnets de commandes intérieures (2)	-7,4	-22,2
Prévision de la demande locale (3)	-5,7	11,5
Stocks de produits finis (4)	4,4	-5,0
$(ICM)=((1)+(2)+(3)+(4))/4$	10,6	-22,0

L'indice de confiance du secteur manufacturier s'est établi à -22,0 au mois de novembre 2023 contre 10,6 enregistré le mois précédent, ce qui traduit une détérioration du niveau d'activité dans ce secteur.

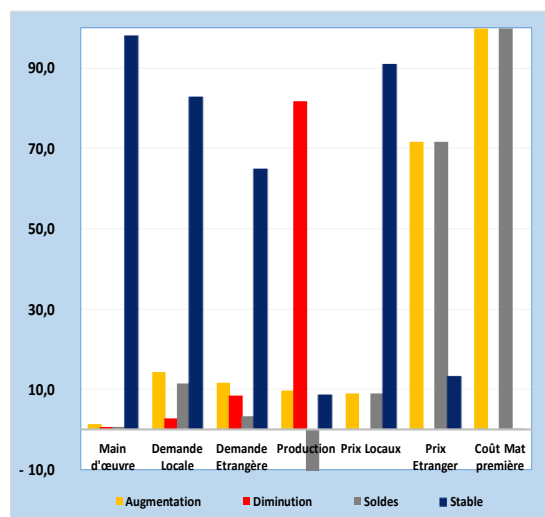
Graphique 5 : Evolution de l'indice de Confiance



2.3. Les perspectives du secteur sur les trois prochains mois

Les perspectives pour les trois mois prochains sont contrastées. Les opinions exprimées par la majorité des chefs d'entreprises enquêtés montrent que la main d'œuvre (98,2%), la demande tant locale (82,9%) qu'étrangère (64,8%) et l'évolution des prix locaux (91,0%) resteraient stables. Par contre, la production (81,8%) pourrait diminuer tandis que les prix étrangers (71,6%) pourraient augmenter de même que le coût des matières premières (99,9%).

Graphique 6 : Les perspectives sur les trois prochains mois



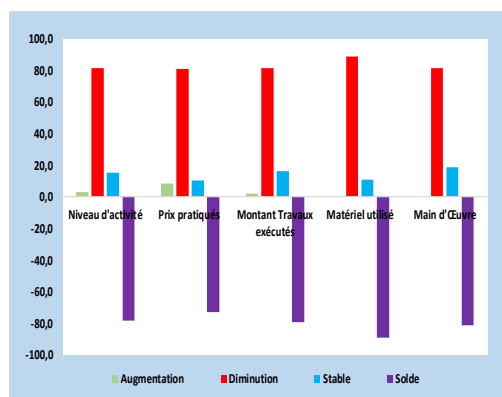
3. Secteur de la Construction

Dans le secteur de construction, le taux de participation à l'enquête de conjoncture du mois de novembre 2023, pondéré par les chiffres d'affaires des entreprises de ce secteur, est de 92,4%.

3.1. Evolution du mois d'octobre 2023

Les soldes d'opinions sont négatifs au cours du mois d'octobre 2023. Ils se sont établis à -78,5% sur le niveau d'activité, -79,4% sur le montant des travaux exécutés, -89,0% sur le matériel utilisé, 81,4% sur la main d'œuvre et -72,7% sur les prix pratiqués.

Graphique 7 : Evolution du mois d'octobre 2023

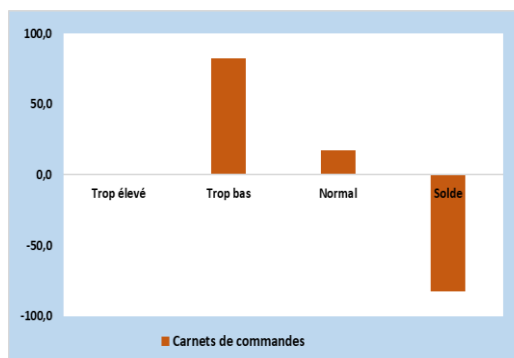


3.2. Tendance du secteur au mois de novembre 2023

a. Carnets de commandes

D'après 82,4% des chefs d'entreprises ayant répondu au questionnaire, le niveau des carnets de commande au mois de novembre 2023 est trop bas tandis que 17,6% d'autres le jugent normal.

Graphique 8: Evolution des carnets de commandes



b. Indice de confiance

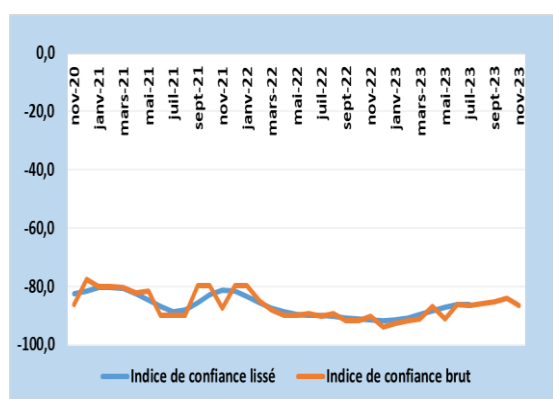
L'activité s'est encore détériorée dans le secteur de la construction au cours du mois de novembre 2023.

Tableau 3 : Indice de confiance du secteur de la construction

Questions	Soldes d'opinions	
	oct-23	nov-23
Matériel utilisé(1)	-81,4	-89,0
Carnets de commandes(2)	-82,4	-82,4
Prévision de demande(3)	-88,0	-88,0
(ICC)=(1+2+3)/3	-84,0	-86,5

L'indice de confiance du secteur de la construction (ICC) s'est établi à -86,5% au mois de novembre 2023 contre -84,0% enregistré le mois précédent, ce qui montre que l'activité a continué à se détériorer dans ce secteur.

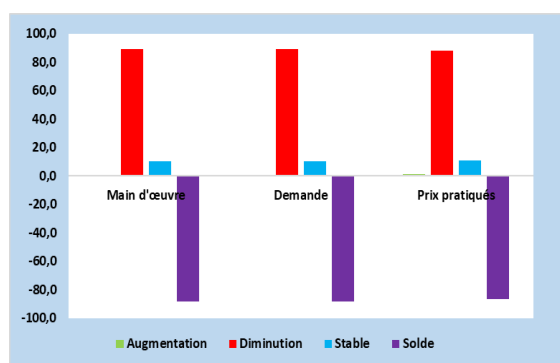
Graphique 9: Evolution de l'indice de confiance



3.3. Les perspectives du secteur sur les trois prochains mois

Les perspectives sur les trois prochains mois sont pessimistes. Selon 89,0% des chefs d'entreprises qui ont répondu au questionnaire, les niveaux de la main d'œuvre et de la demande diminueraient. De même, 87,8% des chefs d'entreprises affirment que les prix pratiqués pourraient diminuer.

Graphique 10 : Evolution du secteur sur les trois prochains mois



4. Secteur du Commerce

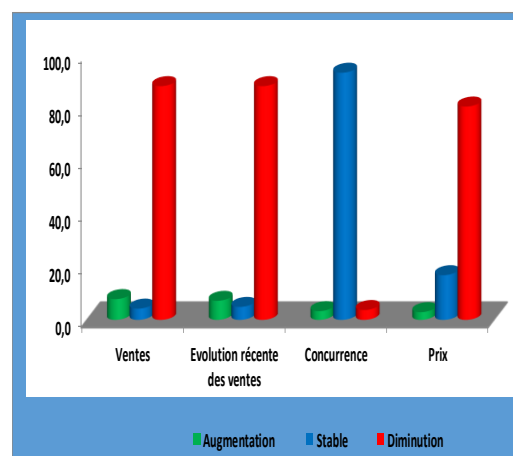
Dans le secteur du commerce, le taux de participation à l'enquête de conjoncture, pondéré par les chiffres d'affaires des

entreprises de ce secteur, est de 93,0% au mois de novembre 2023.

4.1. Evolution du mois d'octobre 2023

Par rapport au mois précédent, les soldes d'opinion sont négatifs sur les ventes si on exclut les changements saisonniers normaux (-80,1%), l'évolution récente des ventes (-80,8%), la concurrence (-0,4%) et les prix pratiqués (-77,4%).

Graphique 11 : Evolution du mois d'octobre 2023



4.2. Tendence générale du secteur au mois de novembre 2023

a. Situation actuelle de stocks

Selon les opinions exprimées par les chefs d'entreprises enquêtées, le niveau de stocks au début du mois de novembre 2023 est jugé trop bas par 85,7%.

b. Indice de confiance

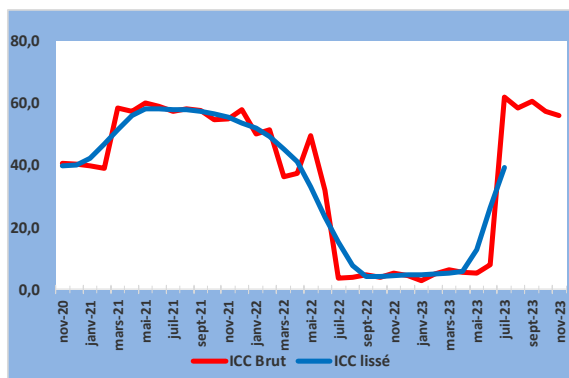
L'activité a regressé dans le secteur du commerce au cours du mois de novembre 2023.

Tableau 4 : Indice de confiance

ICC au cours des deux derniers mois	oct-23	nov-23
Mois		
Stocks (3)	-82,8	-82,8
Ventes (2)	9,3	9,3
Commandes (1)	80,2	75,9
ICC = $\frac{[(1)+(2)-(3)]}{3}$	57,4	56,0

L'indice de confiance du secteur commerce (ICC) s'est établi à 56,0 contre 57,4 le mois précédent, ce qui traduit une régression d'activité dans ce secteur.

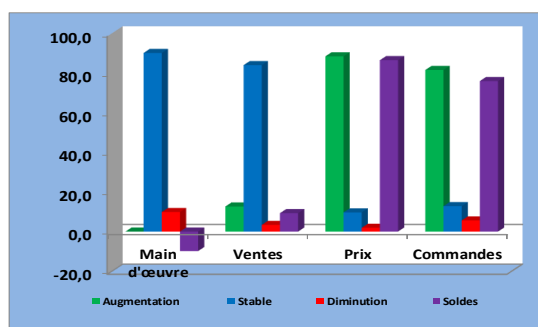
Graphique 12 : Evolution de l'ICC



4.3. Perspectives du secteur commerce sur les trois prochains mois

Les perspectives sur les trois prochains mois sont globalement optimistes. Les opinions exprimées par la majorité des chefs d'entreprises enquêtées montrent que les niveaux du personnel (90,1%) et les ventes (84,0%) seraient stables au moment où les prix pratiqués (88,4%) et les commandes (81,6%) s'accroîtraient.

Graphique 13 : Perspectives du secteur sur les trois prochains mois



5. Secteur des services

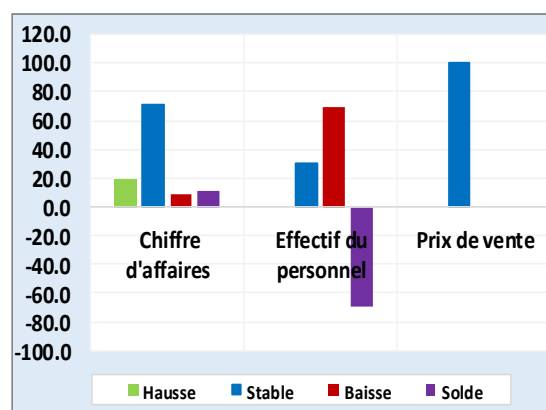
Le taux de participation à l'enquête de conjoncture dans le secteur des services pondéré par les chiffres d'affaires des

entreprises de ce secteur a été de 76,0% au mois de novembre 2023.

5.1. Evolution du mois d'octobre 2023

Par rapport au mois précédent, les entreprises enquêtées dans le secteur des services ont présenté des opinions variées quant à l'évolution de leurs activités en octobre 2023. Les soldes d'opinions sont positifs pour le chiffre d'affaires (+10,8%) tandis qu'ils sont négatifs pour l'effectif du personnel (-65,9%).

Graphique 14 : Evolution d'octobre 2023



5.2. Tendence générale du secteur au mois de novembre 2023

a. Situation actuelle de la demande des services

Le niveau de la demande des services a été jugé normal par la majorité des entreprises enquêtées (82,2%) pour le mois de novembre 2023.

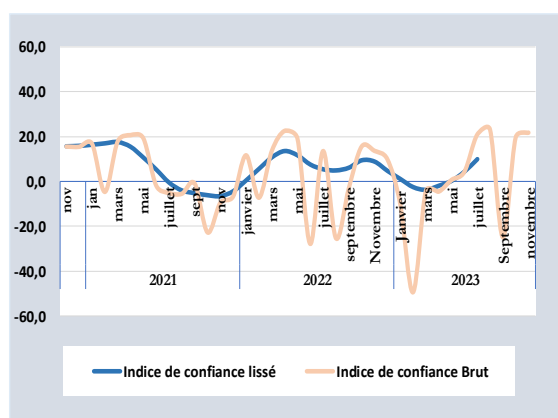
c. Indice de confiance

Au mois de novembre 2023, l'indice de confiance dans le secteur des services s'est amélioré par rapport au mois précédent, se fixant à 21,9 contre 19,8%. L'activité dans ce secteur a donc augmenté.

Tableau 5 : Indice de confiance

Questions	Soldes d'opinions	
	Oct-23	Nov-23
Tendance future de l'emploi (1)	50.2	-6.7
Niveau actuel de l'activité (2)	-4.6	-15.3
Tendance future de l'activité (3)	13.9	87.8
(ICS) = ((1) + (2) + (3))/3	19.8	21.9

Graphique 15 : Evolution de l'indice de Confiance



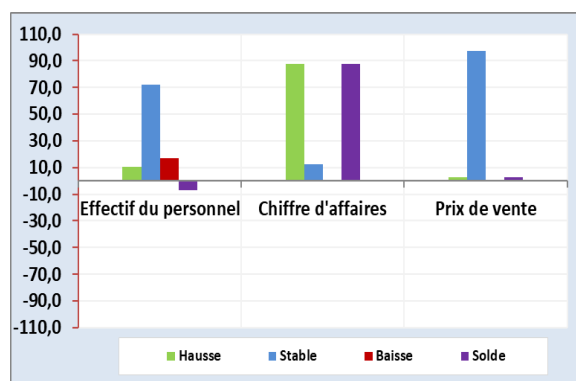
5.3. Les perspectives sur les trois prochains mois

Dans les trois prochains mois, les perspectives d'activités du secteur des services sont optimistes comme le montrent les résultats de l'enquête. En effet, pour l'effectif du personnel employé, 72,1% des entreprises de ce secteur anticipent une stabilité ; 10,6% une augmentation et 17,3% une diminution.

Pour les tarifs appliqués aux services, la majorité des entreprises enquêtées anticipent une stabilité (97,3%) et d'autres prévoient une hausse (2,7%).

Pour le chiffre d'affaires, 87,8% des entreprises enquêtées pourraient enregistrer une augmentation et 12,2% une stabilité.

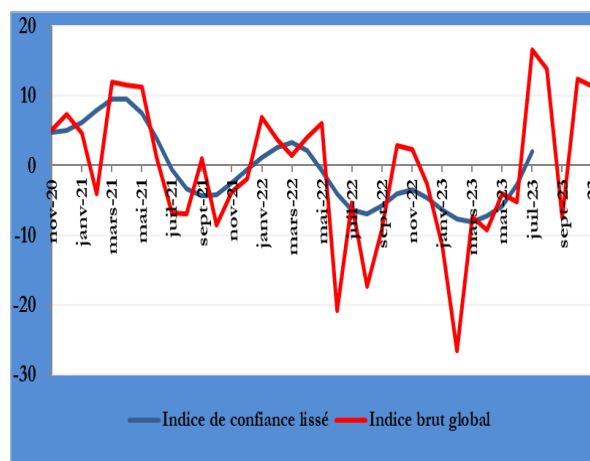
Graphique 16 : Perspectives sur les trois prochains mois



III. INDICE SYNTHETIQUE GLOBAL

Par rapport au mois précédent, l'indice synthétique global a reculé, s'établissant à 11,3 contre 12,4 le mois précédent. Cette régression a concerné principalement les secteurs manufacture, construction et commerce.

17 : Courbe synthétique globale



IV. CONCLUSION

Au mois de novembre 2023, les taux de participation à l'enquête de conjoncture pondérés par les chiffres d'affaires des entreprises sont globalement satisfaisants dans tous les secteurs, avec une moyenne de 91,5%. L'indice synthétique global a régressé, s'établissant à 11,3 contre 12,4 le mois précédent.

Au niveau sectoriel, l'activité s'est améliorée dans le secteur primaire, l'indice de confiance est passée de 21,2 à 25,1 d'un mois à l'autre. Dans le secteur manufacturier, l'indice de confiance a chuté, se fixant à -22,0 contre 10,6 le mois précédent.

L'activité est restée détériorée dans le secteur de la construction, l'indice de confiance s'est établi à -86,5 contre -84,0 le mois précédent.

L'activité a reculé dans le secteur du commerce, l'indice de confiance se fixant à 56,0 contre 57,4 un mois avant. Dans le secteur des services, l'activité s'est améliorée, l'indice de confiance se fixant à 21,9 contre 19,8 enregistré un mois avant.

Concernant les perspectives sur les trois prochains mois, les opinions des chefs d'entreprises sont optimistes dans les secteurs primaire, commerce et services, mitigées dans le secteur manufacture et pessimistes dans le secteur construction.

L'équipe chargée du suivi de l'enquête de conjoncture

*Secteur primaire : NDUWIMANA Désiré Secteur de la Manufacture : NIYONKURU Abraham
Secteur de la Construction : NDAYIZEYE Honoré
Secteur du Commerce : NAHIMANA Egide
Secteur des Services : MANIRAMBONA Thacien*

V. GUIDE METHODOLOGIQUE

0. INTRODUCTION

La prise de décision en matière de politique économique dépend très souvent de la disponibilité de l'information conjoncturelle dans un délai court. Les informations disponibles avec un certain délai, notamment celles de la comptabilité nationale, restent importantes pour l'analyse mais sont davantage adaptées aux besoins des études rétrospectives des évolutions conjoncturelles et de leurs déterminants. Le suivi mensuel et/ou trimestriel de la conjoncture sectorielle est donc d'une importance capitale.

C'est dans ce souci que les enquêtes de conjoncture d'opinion sont menées auprès des entreprises. Les anticipations des chefs d'entreprise sont souvent utilisées pour déceler les tendances de la conjoncture économique. La disponibilité d'informations fiables et rapides de prévisions à court terme est particulièrement importante pour une Banque Centrale pour la prise de décision basée sur une évaluation correcte de la conjoncture économique. De même, l'entreprise peut se situer dans son secteur ou connaître l'évolution globale de l'économie.

1. Périodicité

L'enquête de conjoncture est produite avec une périodicité mensuelle, ce qui présente un grand intérêt dans la mesure où elle permet de déceler plus rapidement les retournements de l'activité économique. Toutefois, il existe un volet trimestriel pour les secteurs de l'industrie de la manufacture et primaire.

2. Le champ de l'enquête

- Base de sondage

La base de sondage est constituée de la liste exhaustive des grandes et moyennes entreprises recensées par l'OBR.

Le choix de la population cible a été fait en tenant compte de la structure de l'économie burundaise. Les entreprises sont réparties en cinq (5) principaux secteurs ci-après :

- Le secteur primaire ;
- Le secteur de l'industrie manufacturière ;
- Le secteur de construction (Bâtiments) ;
- Le secteur de commerce ;
- Le secteur des services ;

La répartition des entreprises par secteur a été effectuée suivant la nomenclature générale des activités économiques NAEMA (Nomenclature d'Activités pour les Etats Membres de l'AFRISAT).

- Echantillonnage

Le choix de l'échantillon a été déterminé par le poids du chiffre d'affaire dans les secteurs. Les entreprises de chaque secteur totalisent plus ou moins 80% du chiffre d'affaire du secteur.

3. Etapes de l'enquête

- Collecte

La collecte se fait mensuellement, les questionnaires ont été envoyés aux entreprises faisant partie de l'échantillon. Ils sont retournés par voie électronique ou par courrier.

Le questionnaire est rempli par une personne exerçant une fonction dirigeante ou disposant d'une vue d'ensemble sur les activités exercées par son entreprise.

- Saisie et Contrôle

Les réponses sont saisies après contrôle dans un tableau en Excel et les calculs sont effectués par étapes.

- calcul et analyse des résultats

*Pondération des résultats bruts

Etant donné que les entreprises et secteurs n'ont pas la même influence sur l'activité économique, à cause d'une différence de taille ou d'importance, on ne peut pas dégager la tendance conjoncturelle dans un secteur ou ensemble de secteurs par une simple addition des réponses individuelles. A cet effet, la réponse de l'entreprise est pondérée par une valeur (chiffre d'affaires) qui reflète l'importance de l'entreprise à l'intérieur d'un secteur.

*Pondération des secteurs et des branches d'activité

Pour rassembler les résultats agrégés par secteur dans l'ensemble d'une branche d'activité ou pour regrouper les branches d'activités pour obtenir l'activité économique globale, il est recommandé d'utiliser la valeur ajoutée comme variable pour la pondération. De cette façon, les résultats conjoncturels reflèteront au plus près les mouvements du PIB. Les informations relatives à la valeur ajoutée pour les différents secteurs proviennent en général des statistiques des comptes nationaux.

• Les soldes de réponse

Chaque question peut avoir une des trois réponses suivantes : augmentation, inchangé ou diminution. Le solde est la différence entre le pourcentage de réponses positives ("augmentation" ou "supérieur à la normale") et le pourcentage de réponses négatives ("diminution" ou "inférieur à la normale"). Il est calculé comme suit : $S = ("+") - ("-")$.

La variation de la conjoncture s'explique par la comparaison des opinions optimistes (augmentation) et des opinions pessimistes (diminution).

La tendance de la conjoncture est expliquée par les soldes (positifs ou négatifs). Le solde positif doit être interprété comme la dominance des opinions optimistes.

*calcul de l'indice de confiance

Une fois les soldes de réponses établis, un indicateur synthétique est ensuite calculé pour chaque secteur en effectuant la moyenne arithmétique des soldes de certaines questions jugées pertinentes qui résument les appréciations et les attentes des chefs d'entreprises à l'égard de la situation générale des chiffres affaires. De ce fait, le calcul de l'indice de confiance diffère d'un secteur à l'autre car les questions à prendre en considération ne sont pas les mêmes pour tous les secteurs.

- ***Représentation graphique***

Les résultats sont représentés par des graphiques qui montrent les pourcentages des réponses (augmentation, stable ou diminution).

VI. ANNEXE : SYNTHÈSE DES RESULTAT

1. Primaire

Question N°	Tendance	Augmentation	Stable	Diminution	Non Applicable	Non Réponse	Soldes
1	Production	8,1	12,8	75,4	3,7	0,0	-67,3
2	Prix de Vente	4,1	47,4	44,8	3,7	0,0	-40,7
3	Commandes Intérieures	4,1	47,5	33,1	15,3	0,0	-29,1
4	Commandes Extérieures	4,1	51,9	0,1	44,0	0,0	4,0
	Appréciation	Trop élevé	Normal	Trop bas	Non Applic	Non Réponse	Soldes
5	Stocks Produits finis	26,7	64,8	4,8	3,7	0,0	21,8
6	Stocks Matières 1ères	7,8	58,3	21,5	12,5	0,0	-13,7
7	Commandes Intérieures	41,2	39,9	6,4	12,5	0,0	34,8
8	Commandes Extérieures	46,4	3,5	2,8	47,3	0,0	43,6
	Prévisions	Augmentation	Stable	Diminution	Non Applic	Non Réponse	Soldes
9	Main d'œuvre	44,0	12,0	40,3	3,7	0,0	3,6
10	Demande	32,4	43,1	20,7	3,7	0,0	11,7
11	Production	49,8	6,6	39,9	3,7	0,0	9,9
12	Prix de Vente	4,1	86,9	5,3	3,7	0,0	-1,2

2. Manufacture

Question N°	Tendance	Augmentation	Stable	Diminution	Non Applicable	Soldes
1	Production	64,4	11,3	24,3	-	40,1
2	Prix de Vente Marché Intérieur	-	100,0	-	-	-
3	Prix de Vente Marché Extérieur	8,4	76,5	-	15,1	8,4
4	Commandes Intérieures	81,9	9,5	8,6	-	73,2
5	Commandes Etrangère	-	64,8	20,1	15,1	-20,1
	Appréciation	Trop élevé	Normal	Trop bas	Non Applicable	Soldes
6	Stocks Produits finis	7,8	79,2	12,8	0,2	- 5,0
7	Stocks Matières 1ères	-	71,2	28,8	-	-28,8
8	Commandes intérieures	1,0	75,8	23,2	-	-22,2
9	Commandes extérieures	0,4	63,7	21,2	14,6	-20,8
	Prévisions	Augmentation	Stable	Diminution	Non Applicable	Soldes
10	Main d'œuvre	1,3	98,2	0,6	-	0,7
11	Demande Locale	14,3	82,9	2,8	-	11,5
12	Demande Etrangère	11,7	64,8	8,4	15,1	3,3
13	Production	9,7	8,6	81,8	-	-72,1
14	Prix Locaux	9,0	91,0	-	-	9,0
15	Prix Etranger	71,6	13,3	-	15,1	71,6
16	Coût Mat première	99,9	0,1	-	-	99,9

3. Construction

Question n°	Tendance	Augmentation	Stable	Diminution	Solde
1	Niveau d'activité	3,0	15,6	81,4	-78,5
2	Prix pratiqués	8,5	10,3	81,2	-72,7
3	Montant Travaux exécutés	2,0	16,5	81,4	-79,4
4	Matériel utilisé	0,0	11,0	89,0	-89,0
5	Main d'Œuvre	0,0	18,6	81,4	-81,4
	Appréciation	Trop élevé	Normal	Trop bas	Solde
6	Carnets de Commandes	0,0	17,6	82,4	-82,4
	Prévisions	Augmentation	Stable	Diminution	Solde
7	Main d'œuvre	1,0	10,1	89,0	-88,0
8	Demande	1,0	10,1	89,0	-88,0
9	Prix pratiqués	1,3	10,9	87,8	-86,5

4. Commerce

Question N°	Tendance	Augmentation	Stable	Diminution	Soldes
1	Ventes	7,8	4,2	88,0	-80,1
2	Evolution récente des ventes	7,2	4,9	88,0	-80,8
3	Concurrence	3,3	93,0	3,7	-0,4
4	Prix	2,9	16,8	80,3	-77,4
	Appréciation	Augmentation	Stable	Diminution	Soldes
5	Stocks	2,9	11,4	85,7	-82,8
	Prévisions	Augmentation	Stable	Diminution	Soldes
6	Main d'œuvre	0,0	90,1	9,9	-9,9
7	Ventes	12,6	84,0	3,3	9,3
8	Prix	88,4	9,7	1,9	86,5
9	Commandes	81,6	12,8	5,6	75,9

5. Services

	Tendance du mois d'avant	Augmentation	Stable	Diminution	Solde
1	Chiffre d'affaires	19,7	71,4	8,9	10,8
2	Effectif du Personnel	0,0	30,2	69,8	-69,8
3	Prix de vente	0,0	100,0	0,0	0,0
	Appréciation actuelle	Supérieur à la normale	Normale	Inférieur à la normale	Solde
4	Niveau actuel de la demande	1,2	82,2	16,5	-15,3
	Prévision des 3 prochains mois	Augmentation	Stable	Diminution	Solde
5	Effectif du personnel	10,6	72,1	17,3	-6,7
6	Chiffre d'affaires	87,8	12,2	0,0	87,8
7	Prix de vente	2,7	97,3	0,0	2,7