



ENQUETE DE CONJONCTURE

Août 2023

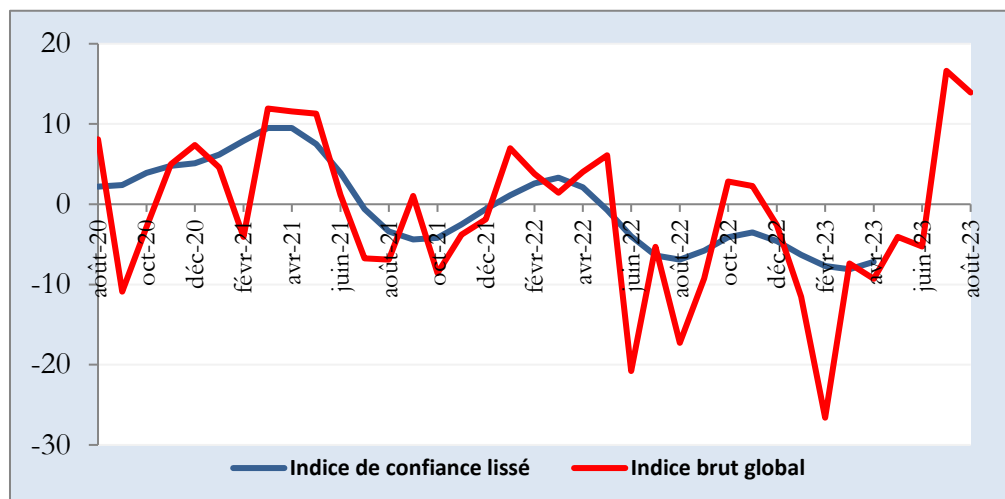
Table des matières

I. INDICE SYNTHETIQUE GLOBAL.....	1
II. RESULTATS PAR SECTEUR.....	2
1. <i>Secteur Primaire.....</i>	2
2. <i>Secteur de l'Industrie Manufacturière.....</i>	3
3. <i>Secteur de la Construction.....</i>	4
4. <i>Secteur du Commerce.....</i>	5
5. <i>Secteur des services.....</i>	6
III. INDICE SYNTHETIQUE GLOBAL.....	7
IV. CONCLUSION.....	8
V. GUIDE METHODOLOGIQUE	9
VI. ANNEXE : SYNTHESE DES RESULTAT	12

I. INDICE SYNTHETIQUE GLOBAL

Par rapport au mois précédent, l'indice synthétique global a reculé en août 2023, bien qu'il soit positif, s'établissant à 13,91 contre 16,6 le mois précédent. Ce recul a concerné tous les secteurs à l'exception du secteur des services.

Evolution de la courbe synthétique



Source : Données de l'enquête d'août 2023

Dans le secteur primaire, la confiance des entreprises a légèrement reculé, l'indice de confiance s'est fixé à 21,2 contre 32,9 le mois précédent. La confiance a également reculé dans le secteur de la manufacture (11,30 contre 22,6) et dans le secteur du commerce (58,5 contre 62,0).

L'activité demeure détériorée dans le secteur de la construction, l'indice de confiance est largement négatif à s'est établi à -85,9, après -86,6 enregistré au mois précédent.

Par contre, le secteur des services a enregistré un léger regain de confiance dans les activités du secteur, l'indice de confiance est passé de 21,1 le mois précédent à 23,3 au mois d'août 2023.

Les opinions des chefs d'entreprises sur l'évolution future de l'activité au cours des trois prochains mois sont globalement optimistes dans les secteurs : primaire, manufacture, commerce et services. En revanche, elles sont pessimistes dans le secteur de la construction.

II. RESULTATS PAR SECTEUR

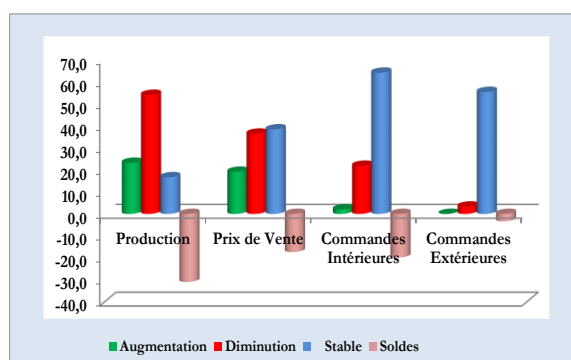
1. Secteur Primaire

Dans le secteur primaire, le taux de participation à l'enquête de conjoncture, pondéré par les chiffres d'affaires des entreprises de ce secteur, s'est établi à 98,6% au mois d'août 2023.

1.1. Evolution du mois de juillet 2023

Au mois de juillet 2023, les soldes d'opinion sont négatifs sur l'évolution des commandes tant intérieures (-19,8%) qu'extérieures (-3,4%) ainsi que sur l'évolution de la production (-31,0%) et des prix de vente (-17,4%).

Graphique 1 : Evolution du mois de juillet 2023



1.2. Tendence générale du secteur au mois d'août 2023

a. Situation actuelle des stocks

L'appréciation de la situation des stocks au mois d'août 2023 est globalement bonne. Les soldes d'opinion sont positifs sur les carnets de commandes tant intérieures (17,8%) qu'extérieures (17,6%) ainsi que sur les stocks des matières premières (3,7%). Par contre, le solde d'opinion est négatif sur l'évolution du stock de produits finis (-1,5%).

b. Indice de confiance

La conjoncture dans le secteur primaire a régressé au cours du mois d'août 2023

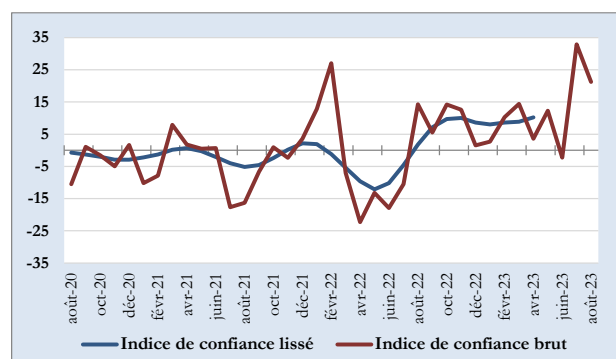
Selon les chefs d'entreprises enquêtées, la conjoncture au mois d'août 2023 s'est dégradée dans le secteur primaire.

Tableau 1 : Indice de confiance du secteur primaire (ICP)

Soldes d'Opinion	juil-23	août-23
Questions		
Tendance future de la production (1)	58,7	47,6
Total des carnets de commandes (2)	23,6	17,6
Stocks de produits finis (3)	16,4	-1,5
(ICP) = ((1) + (2) + (3))/3	32,9	21,2

L'indice de confiance dans le secteur primaire a reculé au mois d'août 2023, s'établissant à 21,2 contre 32,9 enregistré le mois précédent.

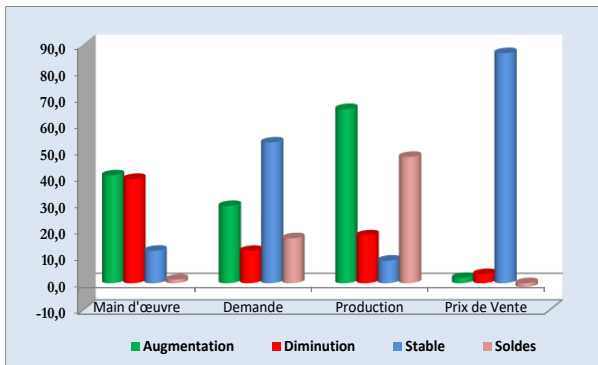
Graphique 2 : Evolution de l'indice de Confiance



1.3. Perspectives du secteur sur les trois prochains mois

Les perspectives sur les trois prochains mois sont optimistes. Les soldes d'opinion sont positifs sur l'évolution future de la demande (16,9%), sur l'évolution future de la main d'œuvre (1,3%) et de la production (47,6%). Par contre, le solde d'opinion sur l'évolution future des prix de vente est négatif (-1,4%).

Graphique 3 : Evolution du secteur sur les trois prochains mois



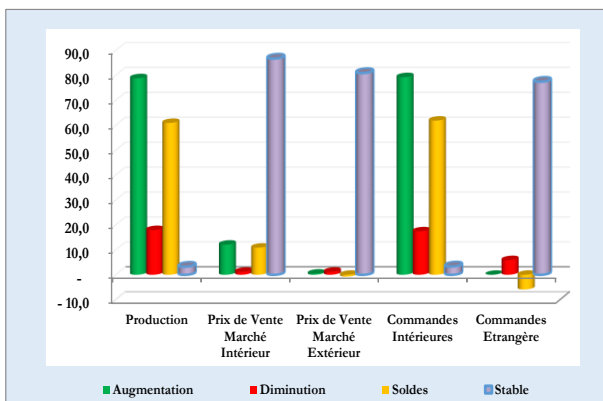
2. Secteur de l'Industrie Manufacturière

Dans l'industrie manufacturière, le taux de participation à l'enquête de conjoncture, pondéré par les chiffres d'affaires des entreprises de ce secteur, est de 90,8% au mois d'août 2023.

2.1. Evolution du mois de juillet 2023

Par rapport au mois précédent, les soldes d'opinions au mois de juillet sont positifs au niveau de la production (60,9%), des commandes intérieures (61,8%) ainsi que sur les prix de vente appliqués sur le marché intérieur (10,9%). Cependant, ces soldes sont négatifs au niveau des commandes étrangères (-5,9%) et sur les prix de vente appliqués sur le marché extérieur (-0,8%).

Graphique 4 : Evolution du secteur au mois de juillet 2023



2.2. Tendence générale du secteur

a. Niveau de stocks au mois d'août 2023

Les soldes d'opinions au mois d'août 2023, sont négatifs sur le niveau des stocks tant de produits finis (-13,5%) que de matières premières (-26,4%). Il en est de même sur les commandes tant intérieures (-17,6%) qu'extérieures (-5,4%).

b. Indice de confiance

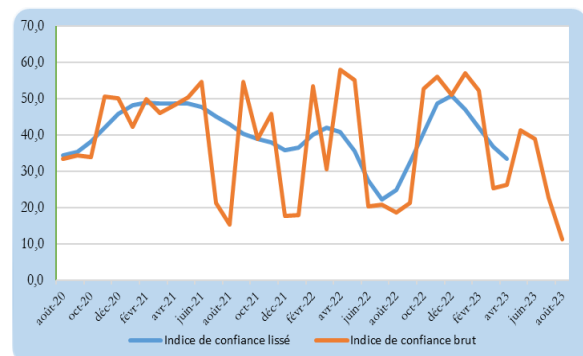
L'activité a reculé dans le secteur manufacturier, au mois d'août 2023

Tableau 2: Indice de confiance

Questions	juil.-23	août-23
	Tendance future de la production (1)	57,9
Total des carnets de commandes intérieures (2)	34,4	-17,6
Prévision de la demande locale (3)	-7,1	0,3
Stocks de produits finis (4)	5,4	-13,5
(ICM)=((1)+(2)+(3)+(4))/4	22,6	11,3

Selon les chefs d'entreprises enquêtées, la conjoncture dans le secteur manufacturier a reculé au mois d'août 2023. L'indice de confiance du secteur manufacturier s'est établi à 11,3 au mois d'août 2023 contre 22,6 enregistré le mois précédent, ce qui traduit un recul du niveau d'activité dans ce secteur.

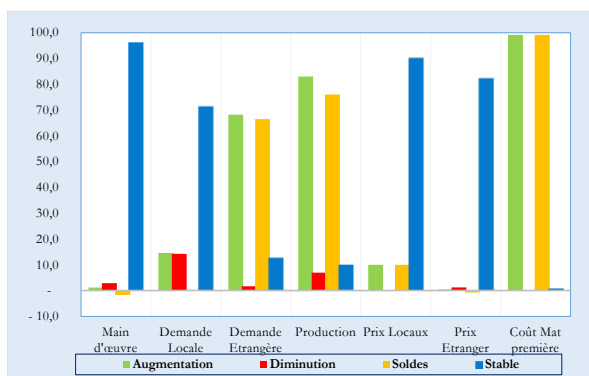
Graphique 5 : Evolution de l'indice de Confiance



2.3. Les perspectives du secteur sur les trois prochains mois

Les perspectives des trois mois prochains sont optimistes. Les opinions exprimées par la majorité des chefs d'entreprises enquêtés montrent que l'effectif du personnel (96,0%), des prix tant locaux (90,0%) qu'étranger (82,1%) et demande locale (71,2%) resteraient stables. Toutefois l'évolution de demande étrangère (68,2%) et celle de la production (83,0%) pourraient augmenter, en plus du coût des matières premières qui continuera aussi à augmenter d'après 99,2% des opinions de ces chefs d'entreprises ayant répondu le questionnaire.

Graphique 6 : Les perspectives sur les trois prochains mois



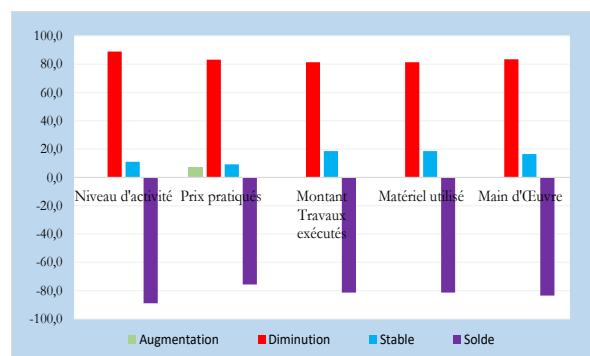
3. Secteur de la Construction

Dans le secteur de construction, le taux de participation à l'enquête de conjoncture du mois d'août 2023 pondéré par les chiffres d'affaires des entreprises de ce secteur est de 92,4%.

3.1. Evolution du mois de juillet 2023

Les soldes d'opinions sont négatifs au cours du mois de Juillet 2023. Ils se sont établis à -89,0% sur le niveau d'activité et à -83,5% sur la main d'œuvre. Il s'est établi à -81,4% sur le montant des travaux exécutés et sur le matériel utilisé. Quant aux prix pratiqués, le solde est de -75,7%.

Graphique 7 : Evolution du mois de juillet 2023



3.2. Tendance générale du secteur au mois d'août 2023

a. Carnets de commandes

D'après 84,4% des chefs d'entreprises ayant répondu au questionnaire, le niveau des carnets de commande au mois d'août 2023 est trop bas tandis que 15,6% d'autres le jugent normal.

Graphique 8: Evolution des carnets de commandes



b. Indice de confiance

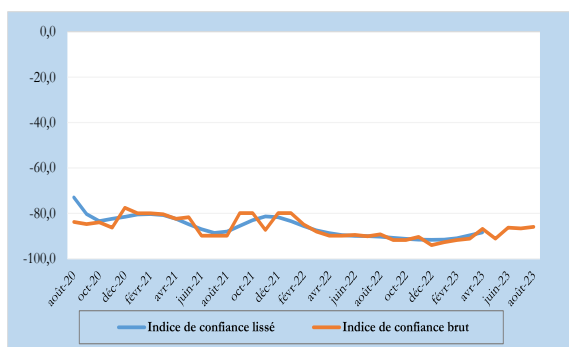
L'activité est restée presque stable dans le secteur de la construction au cours du mois d'août 2023.

Tableau 3 : Indice de confiance du secteur de la construction

Questions	Soldes d'opinions	
	juil-23	août-23
Matériel utilisé(1)	-83,5	-81,4
Carnets de commandes(2)	-84,4	-84,4
Prévision de demande(3)	-91,9	-91,9
(ICC)=(1+2+3)/3	-86,6	-85,9

L'indice de confiance du secteur de la construction (ICC) s'est établi à -85,9% au mois d'août 2023 contre -86,6% enregistré le mois précédent ; ce qui montre que l'activité a continué à se détériorer dans ce secteur.

Graphique 9: Evolution de l'indice de confiance



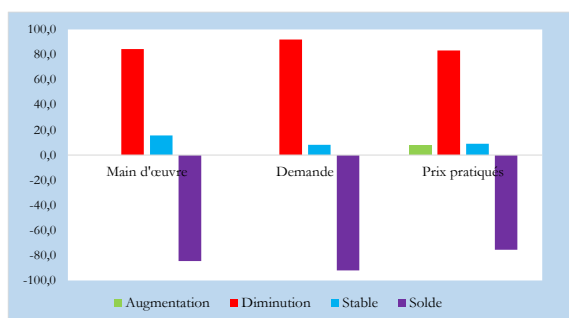
3.3. Les perspectives du secteur sur les trois prochains mois

Les perspectives sur les trois prochains mois sont pessimistes. Selon 84,4% des chefs d'entreprises qui ont répondu au questionnaire, le niveau de la main d'œuvre diminuerait tandis que 15,6% d'autres affirment qu'il resterait stable.

Le niveau de la demande diminuerait selon 91,9% des chefs d'entreprises tandis que 8,1% d'autres estiment qu'il resterait inchangé.

Pour les prix pratiqués, 7,8% des chefs d'entreprises affirment qu'ils pourraient augmenter ; 83,2% affirment qu'ils pourraient diminuer tandis qu'ils demeureraient inchangés pour 9,0% d'autres.

Graphique 10 : Evolution du secteur sur les trois prochains mois



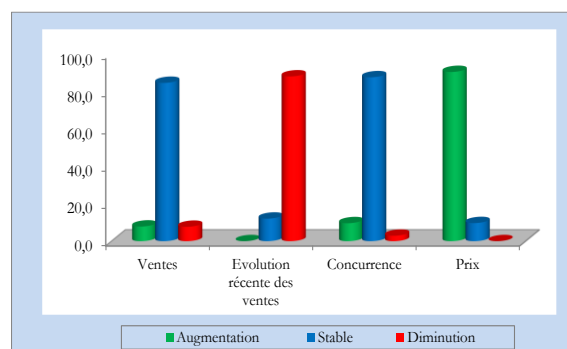
4. Secteur du Commerce

Dans le secteur du commerce, le taux de participation à l'enquête de conjoncture, pondéré par les chiffres d'affaires des entreprises de ce secteur est de 93,0% au mois d'août 2023.

4.1. Evolution du mois de juillet 2023

Par rapport au mois précédent, le solde d'opinion est négatif sur l'évolution récente des ventes (-88,0%) tandis ce que les soldes sont positifs sur les ventes si on exclut les changements saisonniers normaux (+0,1%), la concurrence (+6,7%) et les prix pratiqués (+90,3%).

Graphique 11 : Evolution du mois de juillet 2023



4.2. Tendance générale du secteur au mois d'août 2023

a. Situation actuelle de stocks

Selon les opinions exprimées par les chefs d'entreprises enquêtées, le niveau de stocks au début du mois d'août 2023 est jugé trop bas par 82,0%.

b. Indice de confiance

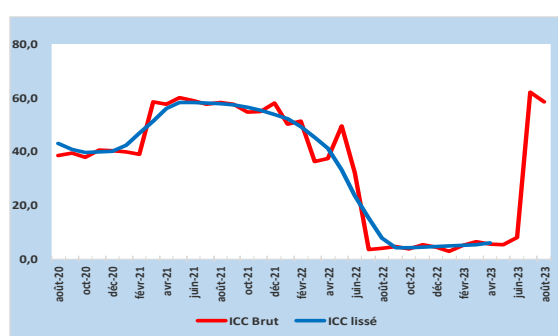
L'activité a légèrement reculé dans le secteur du commerce au cours du mois d'août 2023.

Tableau 4 : Indice de confiance

ICC au cours des deux derniers mois		
Mois	juil-23	août-23
Stocks (3)	-84,2	-82,0
Ventes (2)	8,6	10,9
Commandes (1)	93,4	82,7
ICC = [(1)+(2)-(3)]/3	62,0	58,5

L'indice de confiance du secteur commerce (ICC) s'est établi à 58,5 contre 62,0 le mois précédent, ce qui traduit un recul d'activité dans ce secteur.

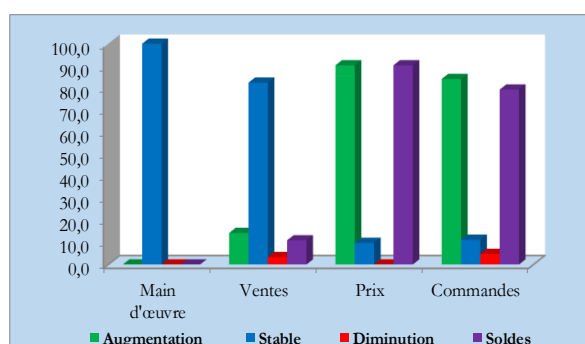
Graphique 12 : Evolution de l'ICC



4.3. Perspectives du secteur commerce sur les trois prochains mois

Les perspectives sur les trois prochains mois sont globalement optimistes. Les opinions exprimées par la majorité des chefs d'entreprises enquêtées montrent que les niveaux du personnel (100%) et les ventes (82,4%) seraient stables au moment où les prix pratiqués (90,2%) et les commandes (84,7%) augmenteraient.

Graphique 13 : Perspectives du secteur sur les trois prochains mois



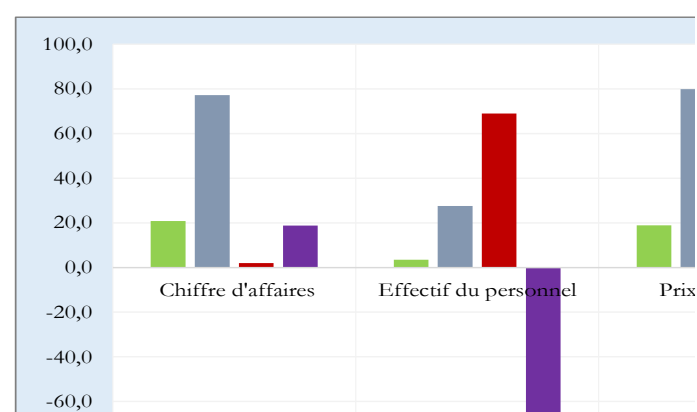
5. Secteur des services

Le taux de participation à l'enquête de conjoncture dans le secteur des services pondéré par les chiffres d'affaires des entreprises de ce secteur s'est établi à 76,0% au mois d'août 2023.

5.1. Evolution du mois de juillet 2023

Par rapport au mois précédent, les entreprises enquêtées dans le secteur des services ont présenté différentes opinions quant à l'évolution de leurs activités en juillet 2023. Les soldes des opinions sont positifs pour le chiffre d'affaires (18,7%) et le prix de vente (17,7%) tandis que ceux pour l'effectif du personnel (-65,5%) ont été négatifs.

Graphique 14 : Evolution du juillet 2023



5.2. Tendence générale du secteur au mois de juillet 2023

a. Situation actuelle de la demande des services

Le niveau de la demande des services a été jugé normal par la majorité des entreprises enquêtées (73,5%) pour le mois d'août 2023.

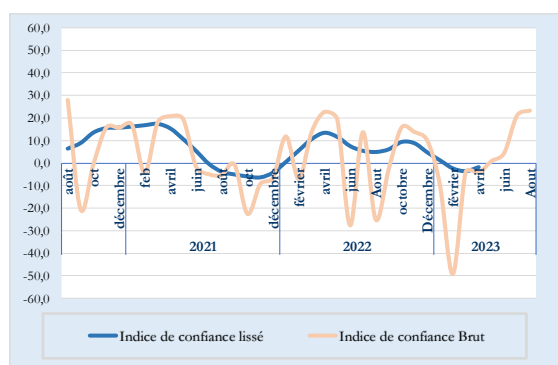
c. Indice de confiance

Au mois d'août 2023, l'indice de confiance dans le secteur des services s'est amélioré par rapport au mois précédent, se fixant à 23,3% contre 21,1%. L'activité dans ce secteur a donc augmenté.

Tableau 5 : Indice de confiance

Questions	Soldes d'opinions	
	juil-23	août-23
Tendance future de l'emploi (1)	1,1	64,6
Niveau actuel de l'activité (2)	-15,5	-17,9
Tendance future de l'activité (3)	77,5	23,1
(ICS) = ((1) + (2) + (3))/3	21,1	23,3

Graphique 15 : Evolution de l'indice de Confiance



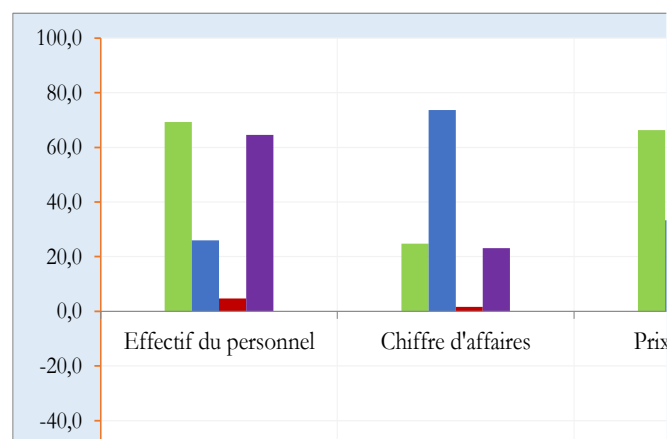
5.3. Les perspectives sur les trois prochains mois

Dans les trois prochains mois, les perspectives d'activités du secteur des services sont optimistes selon les chefs d'entreprises enquêtées. En effet, pour l'effectif du personnel employé ; 69,3% des entreprises du secteur des services anticipent une augmentation, 26,0% une stabilité ; et 4,7% une baisse.

Pour le chiffre d'affaires, 24,8% des entreprises enquêtées pourraient enregistrer une augmentation ; 73,6% une stabilité et 1,6% une diminution.

Quant aux tarifs appliqués aux services ; la majorité des entreprises enquêtées anticipent une hausse (66,3%), d'autres prévoient une stabilité (33,3%) tandis que seules 0,4% anticipent une diminution.

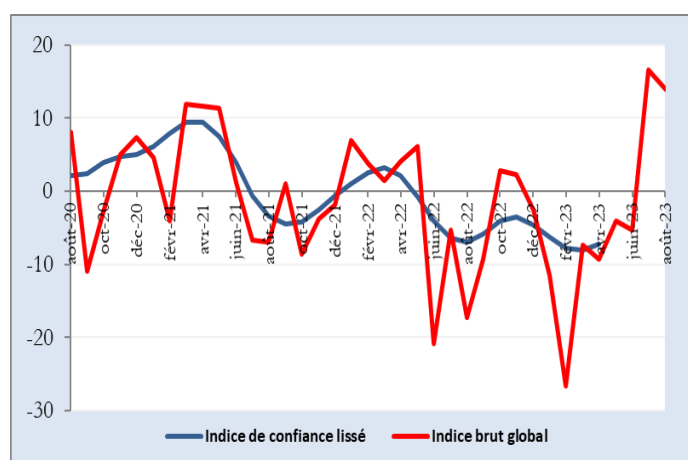
Graphique 16 : Perspectives sur les trois prochains mois



III. INDICE SYNTHETIQUE GLOBAL

Par rapport au mois précédent, l'indice synthétique global a reculé en Août 2023, bien qu'il soit positif, s'établissant à 13,91 contre 16,6 le mois précédent. Ce recul a concerné tous les secteurs, à l'exception du secteur des services qui s'est amélioré.

Graphique 17 : Courbe synthétique Globale



IV. CONCLUSION

Les taux de participation à l'enquête de conjoncture pondérés par les chiffres d'affaires des entreprises sont globalement satisfaisants dans tous les secteurs, avec une moyenne de 90,2%.

L'indice synthétique global est demeuré positif, mais a légèrement reculé en août 2023. Les indices de confiance des secteurs ont été positifs en dépit du recul dans le secteur primaire, manufacture et commerce. Le secteur de construction affiche des résultats négatifs sur tous les indicateurs.

Les opinions des chefs d'entreprises sur l'évolution future de l'activité au cours des trois prochains mois sont globalement optimistes dans tous les secteurs, excepté le secteur de la construction.

L'équipe chargée du suivi de l'enquête de conjoncture

Secteur primaire : NDAYISENGA Phocas

Secteur de la Manufacture : NIYONKURU Abraham

Secteur de la Construction : NDAYIZEYE Honoré

Secteur du Commerce : NAHIMANA Egide

Secteur des Services : NDUWIMANA Désiré

V. GUIDE METHODOLOGIQUE

0. INTRODUCTION

La prise de décision en matière de politique économique dépend très souvent de la disponibilité de l'information conjoncturelle dans un délai court. Les informations disponibles avec un certain délai, notamment celles de la comptabilité nationale, restent importantes pour l'analyse mais sont davantage adaptées aux besoins des études rétrospectives des évolutions conjoncturelles et de leurs déterminants. Le suivi mensuel et/ou trimestriel de la conjoncture sectorielle est donc d'une importance capitale.

C'est dans ce souci que les enquêtes de conjoncture d'opinion sont menées auprès des entreprises. Les anticipations des chefs d'entreprise sont souvent utilisées pour déceler les tendances de la conjoncture économique. La disponibilité d'informations fiables et rapides de prévisions à court terme est particulièrement importante pour une Banque Centrale pour la prise de décision basée sur une évaluation correcte de la conjoncture économique. De même, l'entreprise peut se situer dans son secteur ou connaître l'évolution globale de l'économie.

1. Périodicité

L'enquête de conjoncture est produite avec une périodicité mensuelle, ce qui présente un grand intérêt dans la mesure où elle permet de déceler plus rapidement les retournements de l'activité économique. Toutefois, il existe un volet trimestriel pour les secteurs de l'industrie de la manufacture et primaire.

2. Le champ de l'enquête

- Base de sondage

La base de sondage est constituée de la liste exhaustive des grandes et moyennes entreprises recensées par l'OBR.

Le choix de la population cible a été fait en tenant compte de la structure de l'économie burundaise. Les entreprises sont réparties en cinq (5) principaux secteurs ci-après :

- Le secteur primaire ;*
- Le secteur de l'industrie manufacturière ;*
- Le secteur de construction (Bâtiments) ;*
- Le secteur de commerce ;*
- Le secteur des services ;*

La répartition des entreprises par secteur a été effectuée suivant la nomenclature générale des activités économiques NAEMA (Nomenclature d'Activités pour les Etats Membres de l'AFRISAT).

- *Echantillonnage*

Le choix de l'échantillon a été déterminé par le poids du chiffre d'affaire dans les secteurs. Les entreprises de chaque secteur totalisent plus ou moins 80% du chiffre d'affaire du secteur.

3. *Etapes de l'enquête*

- *Collecte*

La collecte se fait mensuellement, les questionnaires ont été envoyés aux entreprises faisant partie de l'échantillon. Ils sont retournés par voie électronique ou par courrier.

Le questionnaire est rempli par une personne exerçant une fonction dirigeante ou disposant d'une vue d'ensemble sur les activités exercées par son entreprise.

- *Saisie et Contrôle*

Les réponses sont saisies après contrôle dans un tableau en Excel et les calculs sont effectués par étapes.

- *calcul et analyse des résultats*

**Pondération des résultats bruts*

Etant donné que les entreprises et secteurs n'ont pas la même influence sur l'activité économique, à cause d'une différence de taille ou d'importance, on ne peut pas dégager la tendance conjoncturelle dans un secteur ou ensemble de secteurs par une simple addition des réponses individuelles. A cet effet, la réponse de l'entreprise est pondérée par une valeur (chiffre d'affaires) qui reflète l'importance de l'entreprise à l'intérieur d'un secteur.

**Pondération des secteurs et des branches d'activité*

Pour rassembler les résultats agrégés par secteur dans l'ensemble d'une branche d'activité ou pour regrouper les branches d'activités pour obtenir l'activité économique globale, il est recommandé d'utiliser la valeur ajoutée comme variable pour la pondération. De cette façon, les résultats conjoncturels reflèteront au plus près les mouvements du PIB. Les informations relatives à la valeur ajoutée pour les différents secteurs proviennent en général des statistiques des comptes nationaux.

• *Les soldes de réponse*

Chaque question peut avoir une des trois réponses suivantes : augmentation, inchangé ou diminution. Le solde est la différence entre le pourcentage de réponses positives ("augmentation" ou "supérieur à la normale") et le pourcentage de réponses négatives ("diminution" ou "inférieur à la normale"). Il est calculé comme suit : $S = ("+") - ("-")$.

La variation de la conjoncture s'explique par la comparaison des opinions optimistes (augmentation) et des opinions pessimistes (diminution).

La tendance de la conjoncture est expliquée par les soldes (positifs ou négatifs). Le solde positif doit être interprété comme la dominance des opinions optimistes.

**calcul de l'indice de confiance*

Une fois les soldes de réponses établis, un indicateur synthétique est ensuite calculé pour chaque secteur en effectuant la moyenne arithmétique des soldes de certaines questions jugées pertinentes qui résument les appréciations et les

attentes des chefs d'entreprises à l'égard de la situation générale des chiffres affaires. De ce fait, le calcul de l'indice de confiance diffère d'un secteur à l'autre car les questions à prendre en considération ne sont pas les mêmes pour tous les secteurs.

- ***Représentation graphique***

Les résultats sont représentés par des graphiques qui montrent les pourcentages des réponses (augmentation, stable ou diminution).

VI. ANNEXE : SYNTHÈSE DES RESULTAT

1. Primaire

PRIMAIRE							
Question N°	Tendance	Augmentation	Stable	Diminution	Non Applicable	Non Réponse	Soldes
1	Production	23,3	16,7	54,3	5,7	0,0	-31,0
2	Prix de Vente	19,2	38,5	36,6	5,7	0,0	-17,4
3	Commandes Intérieures	2,1	64,3	21,9	11,6	0,0	-19,8
4	Commandes Extérieures	0,0	55,6	3,4	41,1	0,0	-3,4
Appréciation		Trop élevé	Normal	Trop bas	Non Applic	Non Réponse	Soldes
5	Stocks Produits finis	4,0	84,8	5,5	5,7	0,0	-1,5
6	Stocks Matières premières	4,4	86,1	0,7	8,8	0,0	3,7
7	Commandes Intérieures	37,8	36,3	20,1	5,8	0,0	17,8
8	Commandes Extérieures	42,3	10,2	24,7	22,8	0,0	17,6
Prévisions		Augmentation	Stable	Diminution	Non Applic	Non Réponse	Soldes
9	Main d'œuvre	40,6	12,2	39,3	5,7	2,2	1,3
10	Demande	29,1	53,0	12,2	5,7	0,0	16,9
11	Production	65,6	8,5	18,0	5,7	2,2	47,6
12	Prix de Vente	2,0	86,7	3,4	5,7	2,2	-1,4

2. Manufacture

MANUFACTURE						
Question N°	Tendance	Augmentation	Stable	Diminution	Non Applicable	Soldes
1	Production	78,8	3,2	17,9	0,0	60,9
2	Prix de Vente Marché Intérieur	12,1	86,7	1,2	0,0	10,9
3	Prix de Vente Marché Extérieur	0,5	80,9	1,2	17,4	-0,8
4	Commandes Intérieures	79,3	3,3	17,4	0,0	61,8
5	Commandes Etrangère	0,0	77,4	5,9	16,7	-5,9
Appréciation		Trop élevé	Normal	Trop bas	Non Applicable	Soldes
6	Stocks Produits finis	0,0	86,5	13,5	0,0	-13,5
7	Stocks Matières premières	0,0	73,6	26,4	0,0	-26,4
8	Commandes intérieures	0,5	81,5	18,0	0,0	-17,6
9	Commandes extérieures	0,5	76,7	5,9	17,0	-5,4
Prévisions		Augmentation	Stable	Diminution	Non Applicable	Soldes
10	Main d'œuvre	1,2	96,0	2,9	0,0	-1,7
11	Demande Locale	14,6	71,2	14,2	0,0	0,3
12	Demande Etrangère	68,2	12,7	1,7	17,4	66,5
13	Production	83,0	10,1	7,0	0,0	76,0
14	Prix Locaux	10,0	90,0	0,0	0,0	10,0
15	Prix Etranger	0,5	82,1	1,2	16,2	-0,8
16	Coût Mat première	99,2	0,8	0,0	0,0	99,2

3. Construction

Question n°	Tendance	Augmentation	Stable	Diminution	Solde
1	Niveau d'activité	0,0	11,0	89,0	-89,0
2	Prix pratiqués	7,5	9,3	83,2	-75,7
3	Montant Travaux exécutés	0,0	18,6	81,4	-81,4
4	Matériel utilisé	0,0	18,6	81,4	-81,4
5	Main d'Œuvre	0,0	16,5	83,5	-83,5
	Appréciation	Trop élevé	Normal	Trop bas	Solde
6	Carnets de Commandes	0,0	15,6	84,4	-84,4
	Prévisions	Augmentation	Stable	Diminution	Solde
7	Main d'œuvre	0,0	15,6	84,4	-84,4
8	Demande	0,0	8,1	91,9	-91,9
9	Prix pratiqués	7,8	9,0	83,2	-75,5

4. Commerce

Question N°	Tendance	Augmentation	Stable	Diminution	Soldes
1	Ventes	7,8	84,5	7,7	0,1
2	Evolution récente des ventes	0,0	12,0	88,0	-88,0
3	Concurrence	9,6	87,5	2,9	6,7
4	Prix	90,3	9,7	0,0	90,3
	Appréciation	Augmentation	Stable	Diminution	Soldes
5	Stocks	2,9	12,2	84,9	-82,0
	Prévisions	Augmentation	Stable	Diminution	Soldes
6	Main d'œuvre	0,0	100,0	0,0	0,0
7	Ventes	14,3	82,4	3,3	10,9
8	Prix	90,2	9,8	0,0	90,2
9	Commandes	84,0	11,2	4,8	79,3

5. Services

	Tendance du mois d'avant	Augmentation	Stable	Diminution	Solde
1	Chiffre d'affaires	20,8	77,2	2,0	18,7
2	Effectif du Personnel	3,5	27,5	69,0	-65,5
3	Prix de vente	18,9	79,9	1,2	17,7
	Appréciation actuelle	Supérieur à la normale	Normale	Inférieur à la normale	Solde
4	Niveau actuel de la demande	4,3	73,5	22,2	-17,9
	Prévision des 3 prochains mois	Augmentation	Stable	Diminution	Solde
5	Effectif du personnel	69,3	26,0	4,7	64,6
6	Chiffre d'affaires	24,8	73,6	1,6	23,1
7	Prix de vente	66,3	33,3	0,4	65,9