



ENQUETE DE CONJONCTURE

Novembre 2017

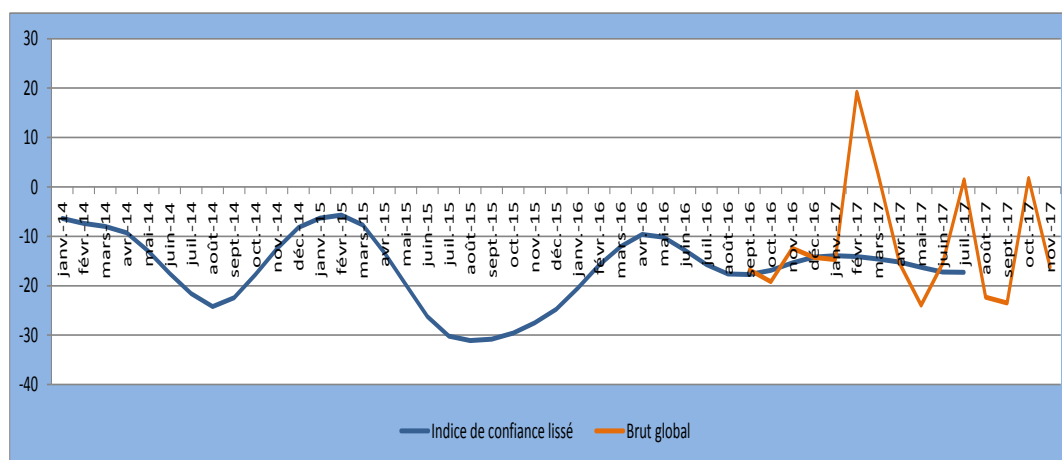
Table des matières

I. INDICATEUR SYNTHETIQUE GLOBAL.....	1
II. RESULTATS DU MOIS DE NOVEMBRE 2017 PAR SECTEUR.....	2
1. Secteur Primaire	2
2. <i>Secteur de l'Industrie Manufacturière.....</i>	<i>3</i>
3. <i>Secteur de la construction.....</i>	<i>4</i>
4. Secteur du Commerce.....	6
5. <i>Secteur des Services.....</i>	<i>7</i>
V. CONCLUSION.....	9
V. GUIDE METHODOLOGIQUE.....	10
VI. ANNEXE : SYNTHESE DES RESULTATS	14

I. INDICATEUR SYNTHETIQUE GLOBAL

La conjoncture du mois de novembre 2017 a régressé par rapport au mois précédent. L'indice synthétique global a diminué suite à la régression de l'activité dans les secteurs primaire, la manufacture, la construction et les services, s'établissant à -16,2 contre 1,7 au mois d'octobre 2017.

Courbe Synthétique globale



Source : Données de l'enquête de novembre 2017

L'activité s'est repliée dans le secteur primaire, l'indice de confiance a reculé, s'établissant à -8,4 contre -4,0 le mois précédent. L'activité s'est détériorée dans le secteur de la manufacture, l'indice de confiance est passé de -3,4 à -62,9 d'un mois à l'autre.

Dans le secteur de la construction, l'activité a régressé, l'indice de confiance a reculé au mois de novembre 2017, s'établissant à -88,3 contre -60,4 le mois précédent. Au niveau du secteur commerce, l'indice de confiance s'est accru, passant de 36,0 à 67,1.

Dans le secteur des services, l'activité s'est améliorée, l'indice de confiance a régressé, se fixant à -21,3 contre 10,7 le mois précédent.

Concernant les perspectives sur les trois prochains mois, les opinions des chefs d'entreprises sont pessimistes dans les secteurs primaire, la manufacture, la construction et les services tandis qu'elles sont optimistes dans le secteur commerce.

II. RESULTATS DU MOIS DE NOVEMBRE 2017 PAR SECTEUR

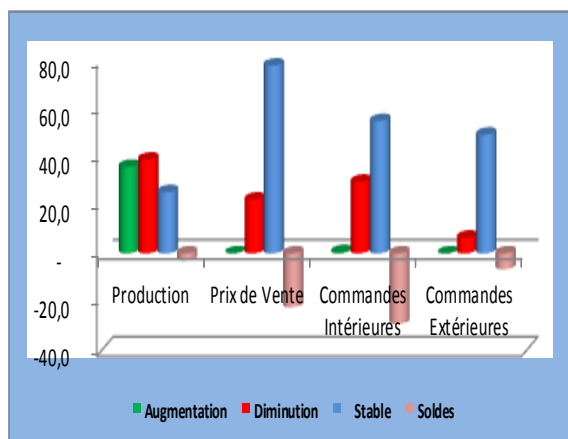
1. Secteur Primaire

Dans le secteur primaire, le taux de participation à l'enquête de conjoncture pondéré par les chiffres d'affaires des entreprises s'est établi à 96,4% au mois de novembre 2017.

Evolution du mois d'octobre 2017

Comparée à celle du mois précédent, la conjoncture du mois d'octobre 2017 s'est détériorée dans le secteur primaire. En effet, les soldes d'opinion sont négatifs pour l'évolution de la production (-3,0 %), le niveau des prix de ventes (-22,3 %) ainsi que pour le marché tant intérieur (-29,2 %) qu'extérieur (-6,5 %).

Graphique 1 : Evolution du mois d'octobre 2017



1.1. Tendances générales du secteur primaire au mois de novembre 2017.

a. Situation actuelle des stocks

Au mois de novembre 2017, le niveau des stocks, tant des produits finis (- 8,5 %) que des matières premières (-15,3 %) est jugé trop bas par les chefs d'entreprises enquêtées. De même, les commandes ont baissé tant au niveau local (-9,1%) qu'étranger (-11,4%).

Indice de confiance

La conjoncture s'est détériorée dans le secteur primaire au mois de novembre 2017....

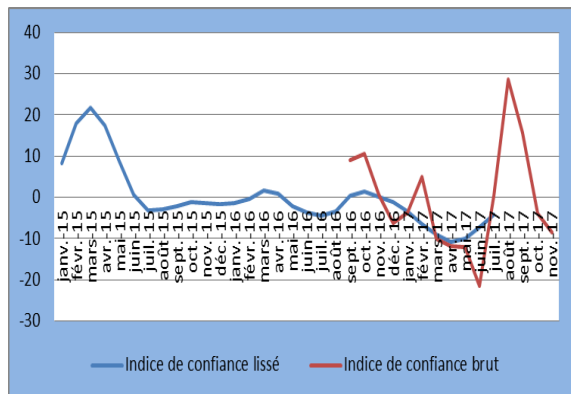
L'indice de confiance a reculé au mois de novembre 2017, s'établissant à -8,4 contre -4,0 ce qui veut dire que la conjoncture s'est dégradée au cours du mois de novembre 2017.

Tableau 1 : Indice de confiance du secteur primaire (ICP)

Questions	oct-17	nov-17
Tendance future de la production (1)	10,8	-5,2
Total des carnets de commandes (2)	-11,9	-11,4
stocks de produits finis (3)	-11,0	-8,5
(ICP) = ((1) + (2) + (3))/3	-4,0	-8,4

La baisse de l'indice de confiance par rapport à celui du mois précédent montre que les chefs d'entreprises ont une opinion défavorable à propos de l'évolution du climat des affaires.

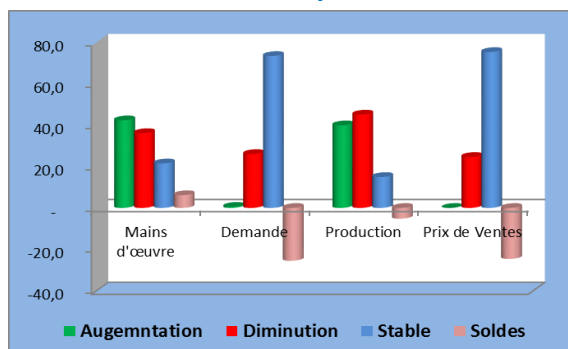
Graphique 2 : Evolution de l'indice de Confiance



1.2. Perspectives du secteur sur les trois prochains mois

Les perspectives sur les trois prochains mois sont négatifs, les soldes d'opinions sont négatifs sur l'évolution future de la production (- 5,2 %), la demande (-25,5 %) et les prix de vente (- 24,6 %). Par contre, il est prévu une augmentation de la main d'œuvre (6,2%) selon les chefs des entreprises enquêtées.

Graphique 3 : Evolution du secteur sur les trois prochains mois



2. Secteur de l'Industrie Manufacturière

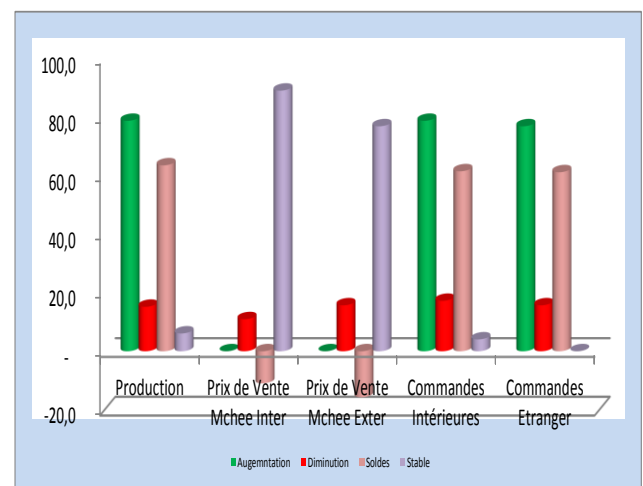
Dans l'industrie manufacturière, le taux de participation à l'enquête de conjoncture s'est établi à 83,2 % s'il est pondéré par les

chiffres d'affaires des entreprises de ce secteur.

2.1. Evolution du mois d'octobre 2017

La conjoncture du mois d'octobre 2017 s'est améliorée par rapport au mois précédent. Les soldes d'opinions sont positifs au niveau de la production (63,5 %), pour les commandes locales (61,5%) et pour les commandes à l'étranger (61,2 %). Par contre, les soldes sont négatifs pour les prix de vente sur le marché intérieur (-11,0 %) et extérieur (-15,6 %).

Graphique 4 : Evolution du secteur au mois d'octobre 2017



2.2. Tendence générale du secteur au mois de novembre 2017.

a. Niveau des stocks au mois de novembre 2017

Au mois de novembre 2017, les soldes d'opinion sur le niveau du stock de produits finis (-70,2 %), pour les matières premières (-4,6 %) et les commandes locales (-16,8 %) sont négatifs et restent positifs pour les commandes extérieures (61,2 %).

a. Indice de confiance

La conjoncture s'est détériorée au mois de novembre 2017 dans le secteur de l'industrie manufacturière.....

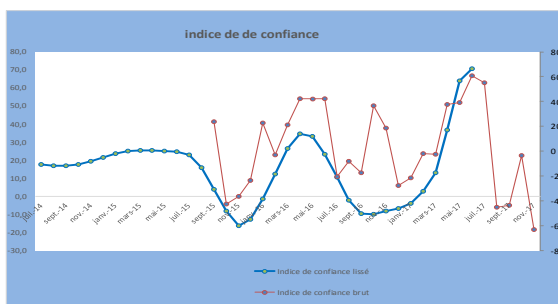
Selon les chefs d'entreprises enquêtées, la conjoncture du mois de novembre 2017 s'est détériorée dans ce secteur.

Tableau 2: Indice de confiance

	oct-17	nov-17
Questions		
Tendance future de la production (1)	- 7,2	- 85,2
Total des carnets de commandes (2)	- 12,1	- 16,8
Total des carnets de commandes Etra (2)	- 1,1	- 79,5
stocks de produits finis (3)	6,7	70,2
(ICP) = ((1) + (2) + (3))/4	- 3,4	- 62,9

L'indice de confiance a baissé au mois de novembre 2017, passant -3,4 à - 62,9 % ce qui signifie que les chefs d'entreprises ont une opinion défavorable sur le climat des affaires dans ce secteur.

Graphique 5 : Evolution de l'indice de Confiance

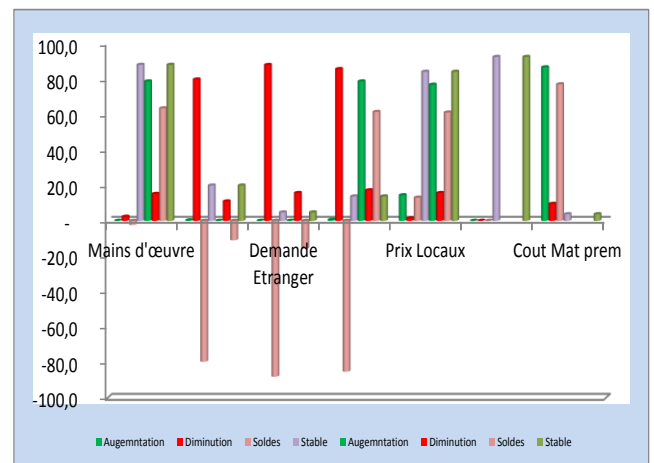


2.3. Les perspectives du secteur sur les Trois prochains mois

Les perspectives sur les trois prochains mois sont négatives pour l'évolution future de la production (- 85,2 %), de la demande extérieure (-88,0 %), de la demande intérieure (-79,5 %) et le niveau de l'emploi (-2,3%).

Par contre, il est prévu une augmentation des prix locaux (13,1 %) et des coûts des matières premières (77,1 %) selon les soldes d'opinions des chefs des entreprises enquêtées.

Graphique 6 : Les perspectives des trois prochains mois



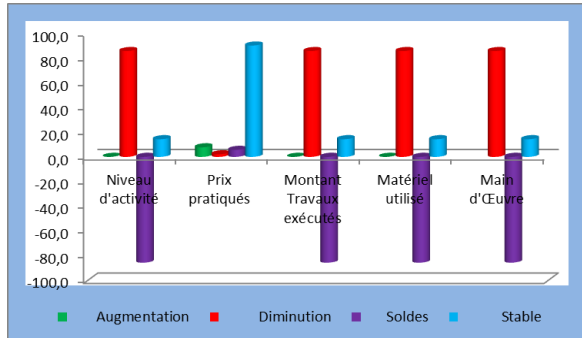
3. Secteur de la construction

Dans le secteur de la construction, le taux de participation à l'enquête de conjoncture du mois de novembre 2017 est de 89,7% s'il est pondéré par les chiffres d'affaires des entreprises de ce secteur.

3.1. Evolution du mois d'octobre 2017

Par rapport au mois de septembre 2017, la conjoncture du mois d'octobre 2017 est restée défavorable. En effet, les soldes d'opinions sur le niveau d'activité (-85,7 %), le montant des travaux exécutés (-85,7 %), le matériel utilisé (-85,7%) et la main d'œuvre (-85,7 %) sont négatifs. Par contre, le solde d'opinion sur les prix pratiqués est positif 5,7 %.

Graphique 7 : Evolution du mois d'octobre 2017

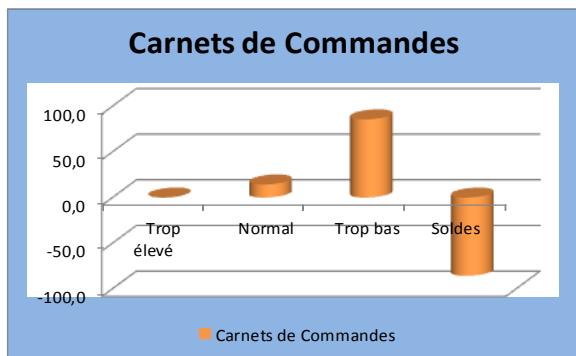


3.2. Tendances générales du secteur au mois de novembre 2017

a. Carnets de commandes

Les chefs d'entreprises qui ont répondu au questionnaire jugent le niveau des carnets de commande insuffisant à 85,7% tandis que 14,3% le jugent normal. Le solde d'opinion est négatif (-85,7%), ce qui montre que globalement le niveau des carnets de commandes est faible au cours du mois.

Graphique 8: Evolution des carnets de commandes



b. Indice de confiance

La conjoncture s'est détériorée dans le secteur de la construction au cours du mois de novembre 2017

L'indice de confiance a reculé au mois de novembre 2017, passant de -60,4 à -88,3,

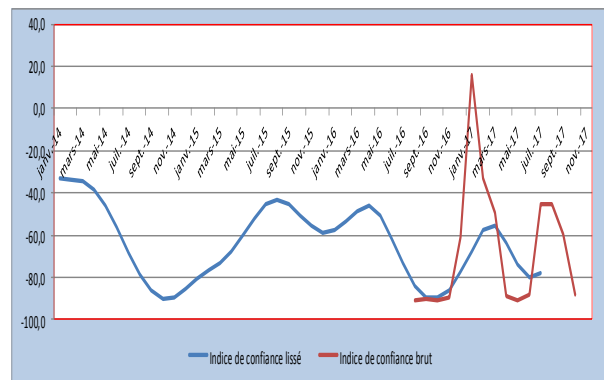
ce qui veut dire que la conjoncture s'est détériorée.

Tableau 3 : Indice de confiance du secteur de la construction.

Soldes d'Opinion	oct-17	nov-17
Questions		
Le matériel utilisé (1)	-2,1	-85,7
Carnet de commandes (2)	-85,7	-85,7
Prévision de la demande (3)	-93,5	-93,4
(ICC) = (1 + 2+3)/3	-60,4	-88,3

L'indice de confiance du secteur (ICC) a régressé, le climat des affaires dans ce secteur de la construction est défavorable.

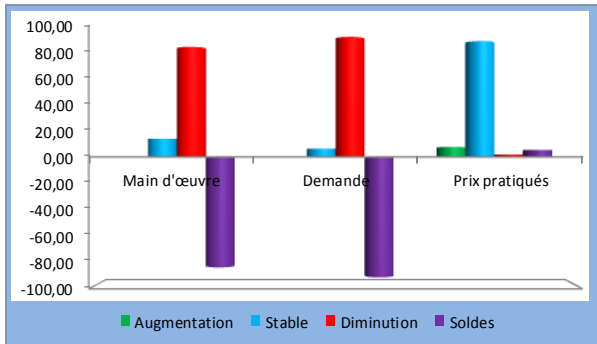
Graphique 9: La tendance générale du secteur de la construction



3.3. Les perspectives du secteur sur les trois prochains mois

L'évolution du secteur au cours des trois prochains mois est défavorable. En effet, les soldes d'opinion sont négatifs sur l'évolution future de la main d'œuvre (-85,7 %) et la demande (-93,5 %). Le solde d'opinion sur les prix pratiqués est positif (5,7 %).

Graphique 10 : Evolution du secteur sur les trois prochains mois.



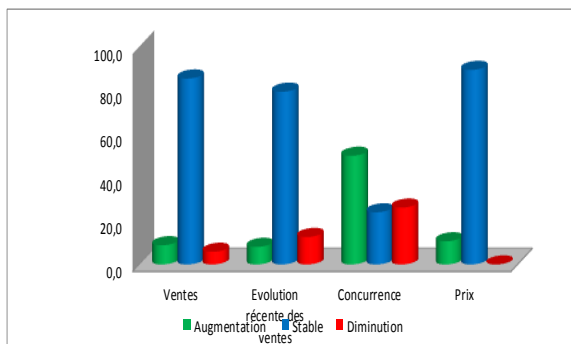
4. Secteur du Commerce

Le taux de participation à l'enquête dans le secteur du commerce pondéré par les chiffres d'affaires des entreprises de ce secteur est de 94,8 % au cours du mois de novembre 2017

4.1. Evolution du mois d'octobre 2017 par rapport au mois précédent

L'évolution du secteur commerce d'octobre 2017 par rapport au mois précédent montre que les soldes sont positifs pour les ventes (3,0%), la concurrence (23,8%) et les prix pratiqués (10,6%) tandis que le solde est négatif sur l'évolution récente des ventes (-4,6%).

Graphique 11 : Evolution du mois D'octobre 2017



4.2. Tendance générale du secteur au mois de novembre 2017

a. Situation actuelle des stocks

Selon 62,9% des entreprises enquêtées, le niveau des stocks au début du mois de novembre 2017 est trop bas.

b. Indice de confiance

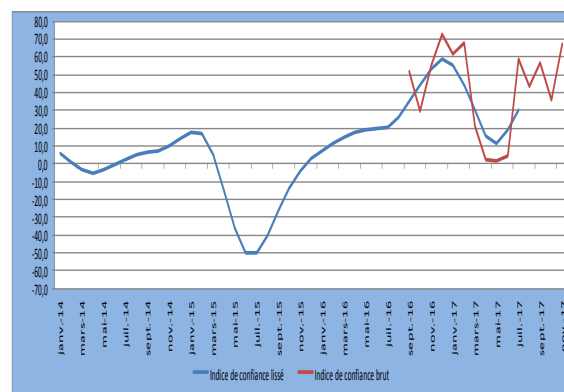
La conjoncture de novembre 2017 dans le secteur commerce s'est améliorée...

Tableau 4 : Indice de confiance

ICC au cours des deux derniers mois		
Mois	oct-17	nov-17
Stocks (3)	-54,3	-55,4
Ventes (2)	28,5	72,2
Commandes (1)	25,3	73,7
ICC = [(1)+(2)-(3)]/3	36,0	67,1

L'indice de confiance du secteur commerce (ICC) est passé de 36,0 à 67,1 d'un mois à l'autre, ce qui traduit une amélioration de la conjoncture dans ce secteur.

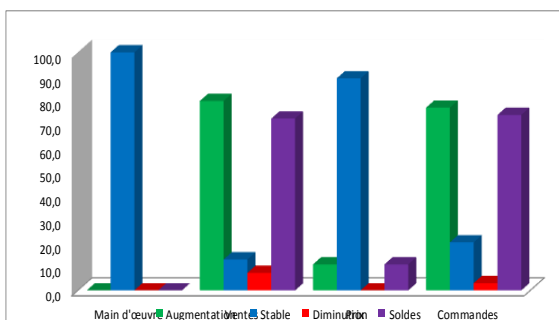
Graphique 12 : Evolution de l'ICC



4.3. Perspectives du secteur commerce sur les trois prochains mois

Les perspectives sur les trois prochains mois montrent que le niveau du personnel (100%) et des prix (89,1%) resteraient stables tandis que les ventes (79,6%) et les commandes (76,8%) pourraient augmenter.

Graphique 13 : Perspectives du secteur sur les trois prochains mois



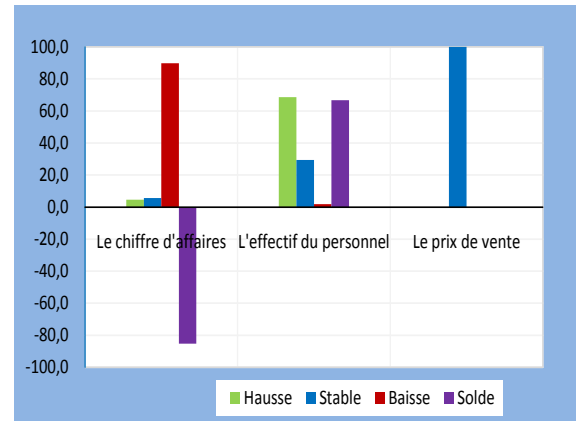
5. Secteur des Services

Le taux de participation à l'enquête de conjoncture au cours du mois de novembre 2017 dans le secteur des services s'est établi à 71,5% s'il est pondéré par les chiffres d'affaires des entreprises de ce secteur.

5.1. Evolution du mois d'octobre 2017

L'activité dans le secteur des services a reculé, le solde d'opinion est négatif (-85,2%). Par contre, l'effectif du personnel a augmenté, le solde d'opinion est positif (66,8%). Les prix pratiqués sont restés stables dans toutes les entreprises enquêtées.

Graphique 14 : Evolution du mois d'octobre 2017



5.2. Tendances générales du secteur au mois de novembre 2017

a. Situation actuelle de la demande des services

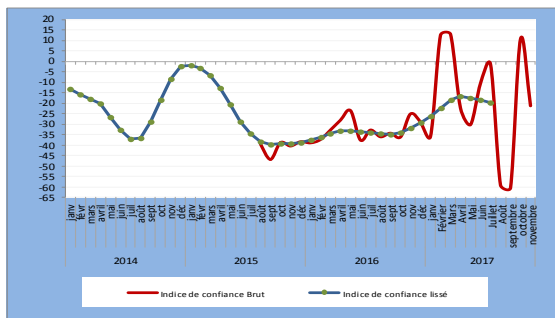
Le niveau actuel de la demande des services reste mitigée, 25,8% des entreprises jugent le niveau de la demande inférieure à la normale tandis que 74,2% des entreprises estiment que le niveau de la demande normale.

b. Indice de confiance

L'indice de confiance des services (ICS) a régressé au mois de novembre 2017, passant de 10,7 à -21,3 d'un mois à un autre.

Indicateurs	oct-17	nov-17
Tendance future de l'emploi	-1,6	-16,8
Niveau actuel de l'activité	-24,7	-25,8
Tendance future de l'activité	58,4	-21,2
(ICS) = ((1) + (2) + (3))/3	10,7	-21,3

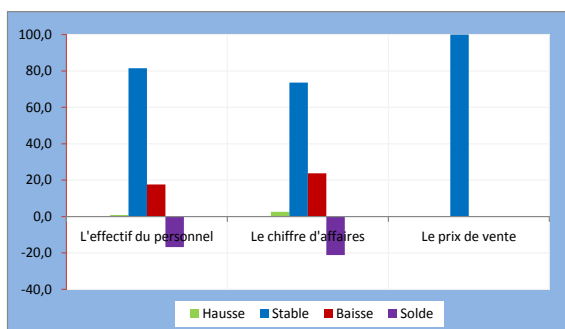
Graphique 15 : Evolution de l'indice de confiance



5.3. Les perspectives sur les trois prochains mois

Les chefs d'entreprises anticipent une diminution du chiffre d'affaire au cours des trois prochains mois, le solde d'opinion pourrait se situer à -21,2% selon 26,4% des entreprises. Toutefois, 73,6% des entreprises anticiperaient une stabilité du chiffre d'affaires. L'effectif du personnel pourrait baisser (-16,8%) et les prix pratiqués resteraient inchangés dans toutes les entreprises enquêtées.

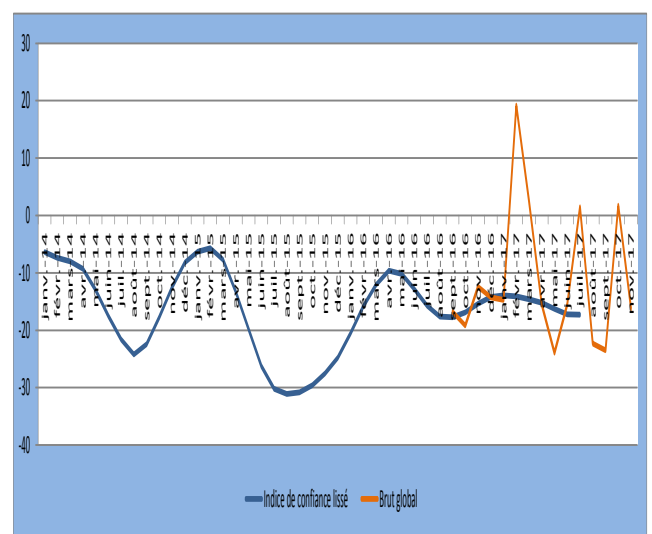
Graphique 16 : Perspectives sur les trois prochains mois



III. INDICE SYNTHETIQUE GLOBAL

Par rapport à celui du mois précédent, l'indice synthétique global a régressé, s'établissant à -16,2 contre 1,7 enregistré le mois précédent suite à la baisse de l'activité dans les secteurs primaire, la manufacture, la construction et les services.

Graphique 17 : Courbe synthétique globale



V. CONCLUSION

Au mois de novembre 2017, les taux de participation à l'enquête de conjoncture pondérés par les chiffres d'affaires des entreprises sont globalement satisfaisants dans tous les secteurs, s'établissant en moyenne à 87,1 %.

Au cours du mois de novembre 2017, la conjoncture s'est détériorée par rapport au mois précédent. L'indice synthétique global a régressé, passant de 1,7 à -16,2 en liaison avec le repli de l'activité dans les secteurs primaire, la manufacture, la construction et les services.

Au niveau sectoriel, la conjoncture s'est repliée dans le secteur primaire; l'indice de confiance est passé de -4,0 à -8,4. L'activité a régressé dans le secteur de la manufacture, l'indice de confiance s'est établi à -62,9 contre -3,4 le mois précédent.

L'activité a régressé dans le secteur de la construction, l'indice de confiance du secteur s'est établi à -88,3 contre -60,4 le mois précédent. Dans le secteur commerce, l'activité s'est améliorée, l'indice de confiance du secteur est passé de 36,0 à 67,1.

La conjoncture s'est détériorée dans le secteur des services, l'indice de confiance s'est passé de 10,7 à -21,3 d'un mois à l'autre.

Concernant les perspectives sur les trois prochains mois, les opinions des chefs d'entreprises sont pessimistes dans les secteurs primaire, la manufacture, la construction et les services tandis qu'elles sont optimistes dans le secteur commerce.

L'équipe chargée du suivi de l'enquête de conjoncture

Secteur primaire : GIRUKWAYO Goreth

Secteur de la Manufacture : NDAYISENGA Paulin

Secteur de la Construction : NIYOMANA Thierryve

Secteur du Commerce : NAHIMANA Egide

Secteur des Services : NDUWAYO Francine

V. GUIDE METHODOLOGIQUE

0. INTRODUCTION

La prise de décision en matière de politique économique dépend très souvent de la disponibilité de l'information conjoncturelle dans un délai court. Les informations disponibles avec un certain délai, notamment celles de la comptabilité nationale, restent importantes pour l'analyse mais sont davantage adaptées aux besoins des études rétrospectives des évolutions conjoncturelles et de leurs déterminants. Le suivi mensuel et/ou trimestriel de la conjoncture sectorielle est donc d'une importance capitale.

C'est dans ce souci que les enquêtes de conjoncture d'opinion sont menées auprès des entreprises. Les anticipations des chefs d'entreprise sont souvent utilisées pour déceler les tendances de la conjoncture économique. La disponibilité d'informations fiables et rapides de prévisions à court terme est particulièrement importante pour une Banque Centrale pour la prise de décision basée sur une évaluation correcte de la conjoncture économique. De même, l'entreprise peut se situer dans son secteur ou connaître l'évolution globale de l'économie

1. Périodicité

L'enquête de conjoncture est produite avec une périodicité mensuelle, ce qui présente un grand intérêt dans la mesure où elle permet de déceler plus rapidement les retournements de l'activité économique. Toutefois, il existe un volet trimestriel pour les secteurs de l'industrie de la manufacture et primaire.

2. Le champ de l'enquête

- Base de sondage

La base de sondage est constituée de la liste exhaustive des grandes et moyennes entreprises recensées par l'OBR.

Le choix de la population cible a été fait en tenant compte de la structure de l'économie burundaise. Les entreprises sont réparties en cinq (5) principaux secteurs ci-après :

- Le secteur primaire ;*
- Le secteur de l'industrie manufacturière ;*
- Le secteur de construction (Bâtiments) ;*
- Le secteur de commerce ;*
- Le secteur des services ;*

La répartition des entreprises par secteur a été effectuée suivant la nomenclature générale des activités économiques NAEMA (Nomenclature d'Activités pour les Etats Membres de l'AFRISAT).

-Echantillonnage

Le choix de l'échantillon a été déterminé par le poids du chiffre d'affaire dans les secteurs. Les entreprises de chaque secteur totalisent plus ou moins 80% du chiffre d'affaire du secteur.

3. Etapes de l'enquête

- Collecte

La collecte se fait mensuellement, les questionnaires ont été envoyés aux entreprises faisant partie de l'échantillon. Ils sont retournés par voie électronique ou par courrier.

Le questionnaire est rempli par une personne exerçant une fonction dirigeante ou disposant d'une vue d'ensemble sur les activités exercées par son entreprise.

- Saisie et Contrôle

Les réponses sont saisies après contrôle dans un tableau en Excel et les calculs sont effectués par étapes.

- calcul et analyse des résultats

**Pondération des résultats bruts*

Etant donné que les entreprises et secteurs n'ont pas la même influence sur l'activité économique, à cause d'une différence de taille ou d'importance, on ne peut dégager la tendance conjoncturelle dans un secteur ou ensemble de secteurs par une simple addition des réponses individuelles. A cet effet, la réponse de l'entreprise est pondérée par une valeur (chiffre d'affaire) qui reflète l'importance de l'entreprise à l'intérieur d'un secteur.

**Pondération des secteurs et des branches d'activité*

Pour rassembler les résultats agrégés par secteur dans l'ensemble d'une branche d'activité ou pour regrouper les branches d'activités pour obtenir l'activité économique globale, il est recommandé d'utiliser la valeur ajoutée comme variable pour la pondération. De cette façon, les résultats conjoncturels reflèteront au plus près les mouvements du PIB. Les informations relatives à la valeur ajoutée pour les différents secteurs proviennent en général des statistiques des Comptes nationaux.

• Les soldes de réponse

Chaque question peut avoir une des trois réponses suivantes : augmentation, inchangé ou diminution. Le solde est la différence entre le pourcentage de réponses positives ("augmentation" ou "supérieur à la normale") et le pourcentage de réponses négatives ("diminution" ou "inférieur à la normale"). Il est calculé comme suit : $S = ("+") - ("-")$.

La variation de la conjoncture s'explique par la comparaison des opinions optimistes (augmentation) et des opinions pessimistes (diminution).

La tendance de la conjoncture est expliquée par les soldes (positifs ou négatifs). Le solde positif doit être interprété comme la dominance des opinions optimistes.

**calcul de l'indice de confiance*

Une fois les soldes de réponses établis, un indicateur synthétique est ensuite calculé pour chaque secteur en effectuant la moyenne arithmétique des soldes de certaines questions jugées pertinentes qui résument les appréciations et les attentes des chefs d'entreprises à l'égard de la situation générale des chiffres affaires. De ce fait, le calcul de l'indice de confiance diffère d'un secteur à l'autre car les questions à prendre en considération ne sont pas les mêmes pour tous les secteurs.

- **Représentation graphique**

Les résultats sont représentés par des graphiques qui montrent les pourcentages des réponses (augmentation, stable ou diminution).

VI. ANNEXE : SYNTHÈSE DES RESULTATS .

1. Primaire.

PRIMAIRE					
Question N°	Tendance	Augmentation	Stable	Diminution	Soldes
1	Production	35,8	25,3	38,8	-3,0
2	Prix de Vente	-	77,7	22,3	-22,3
3	Commandes Intérieures	0,5	54,8	29,7	-29,2
4	Commandes Extérieures	-	49,1	6,5	-6,5
Appréciation		Trop élevé	Normal	Trop bas	Soldes
5	Stocks Produits finis	11,8	61,3	20,4	-8,5
6	Stocks Matières 1ères	2,7	66,5	17,9	-15,3
7	Commandes Intérieures	0,5	71,1	9,7	-9,1
8	Commandes Extérieures	-	46,7	11,4	-11,4
Prévisions		Augemntation	Stable	Diminution	Soldes
9	Mains d'œuvre	42,3	21,5	36,1	6,2
10	Demande	0,5	73,4	26,0	-25,5
11	Production	39,9	15,0	45,1	-5,2
12	Prix de Ventes	-	75,4	24,6	-24,6

2. Manufacture

Question N°	Tendance	Augemntation	Stable	Diminution	Non Applic	Soldes
1	Production	78,7	6,1	15,2	-	63,5
2	Prix de Vente Mchee Inter	-	89,0	11,0	-	- 11,0
3	Prix de Vente Mchee Exter	-	76,9	15,7	7,4	- 15,7
4	Commandes Intérieures	78,7	4,1	17,2	-	61,5
5	Commandes Etranger	76,9	-	15,7	7,4	61,2
	Appréciation	Trop élevé	Normal	Trop bas	Non Applic	Soldes
6	Stocks Produits finis	9,6	10,4	79,8	0,3	- 70,2
7	Stocks Matières 1ères	-	95,4	4,6	-	- 4,6
8	Commandes interieures	-	82,5	16,8	0,7	- 16,8
9	Commandes extérieures	76,9	-	15,7	7,4	61,2
	Prévisions	Augemntation	Stable	Diminution	Non Applic	Soldes
10	Mains d'œuvre	-	88,1	2,3	9,6	- 2,3
11	Demande Locale	0,3	19,9	79,8	-	- 79,5
12	Demande Etranger	-	4,7	88,0	7,3	- 88,0
13	Production	0,5	13,8	85,7	-	- 85,2
14	Prix Locaux	14,4	84,2	1,4	-	13,1
15	Prix Etranger	-	92,6	-	7,4	-
16	Cout Mat prem	86,7	3,7	9,6	0,0	77,1

3. Construction

Question n°		Augmentation	Stable	Diminution	Soldes
1	Niveau d'activité	0,0	14,3	85,7	-85,7
2	Prix pratiqués	7,7	90,2	2,1	5,6
3	Montant Travaux exécutés	0,0	97,9	2,1	-2,1
4	Matériel utilisé	0,0	97,9	2,1	-2,1
5	Main d'Œuvre	0,0	97,9	2,1	-2,1
		Trop élevé	Normal	Trop bas	Soldes
6	Carnets de Commandes	0,0	14,3	85,7	-85,7
		Augmentation	Stable	Diminution	Soldes
7	Main d'œuvre	0,0	97,7	2,3	-2,3
8	Demande	0,0	6,5	93,5	-93,5
9	Prix pratiqués	8,0	90,0	2,1	5,9

4. Commerce

Questions N°					
	Tendance	Augmentation	Stable	Diminution	Soldes
1	Ventes	8,8	85,4	5,8	3,0
2	Evolution récente des ventes	8,0	79,3	12,6	-4,6
3	Concurrence	49,9	24,0	26,1	23,8
4	Prix	10,6	89,4	0,0	10,6
	Appréciation	Augmentation	Stable	Diminution	Soldes
5	Stocks	7,5	29,6	62,9	-55,4
	Prévisions	Augmentation	Stable	Diminution	Soldes
6	Main d'œuvre	0,0	100,0	0,0	0,0
7	Ventes	79,6	13,0	7,4	72,2
8	Prix	10,9	89,1	0,0	10,9
9	Commandes	76,8	20,2	3,1	73,7

5. Services

Questions	Tendance du mois d'avant	Augmentation	Stable	Diminution	Solde
1	Chiffre d'affaires	4,6	5,6	89,8	-85,2
2	Effectif du Personnel	68,7	29,4	1,9	66,8
3	Prix de vente	0,0	100,0	0,0	0,0
	Appréciation	Supérieur à la normale	Normale	Inférieur à la normale	Solde
4	Niveau actuel de la demande	0,0	74,2	25,8	-25,8
	Prévision	Augmentation	Stable	Diminution	Solde
5	Effectif du personnel	0,9	81,5	17,6	-16,8
6	Chiffre d'affaires	2,6	73,6	23,8	-21,2
7	Prix de vente	0,0	100,0	0,0	0,0