

# ENQUETE DE CONJONCTURE

FÉVRIER 2021

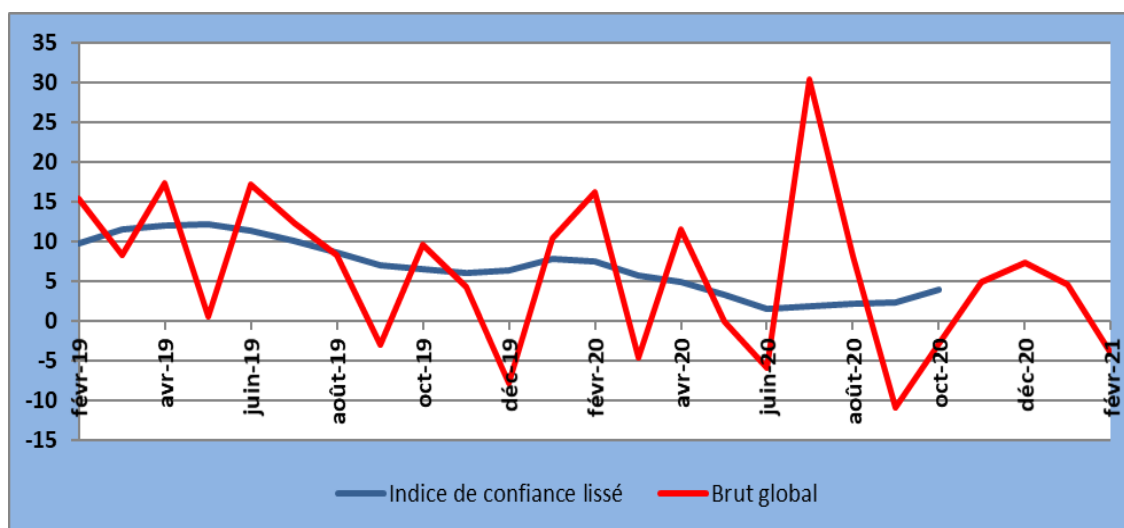
## Table des matières

<b>I. INDICE SYNTHETIQUE GLOBAL</b> .....	<b>1</b>
<b>II. RESULTATS DU MOIS DE FÉVRIER 2021 PAR SECTEUR</b> .....	<b>2</b>
1. <i>Secteur Primaire</i> .....	2
2. <i>Secteur de l'Industrie Manufacturière</i> .....	3
3. <i>Secteur de la Construction</i> .....	4
4. <i>Secteur du Commerce</i> .....	6
5. <i>Secteur des Services</i> .....	7
<b>I. INDICE SYNTHETIQUE GLOBAL</b> .....	<b>8</b>
<b>IV. CONCLUSION</b> .....	<b>9</b>
<b>V. GUIDE METHODOLOGIQUE</b> .....	<b>10</b>
<b>VI. ANNEXE : SYNTHÈSE DES RESULTATS</b> .....	<b>14</b>

## I. INDICE SYNTHETIQUE GLOBAL

La conjoncture du mois de Février 2021 s'est détériorée par rapport au mois précédent. L'indice synthétique global a régressé, se fixant à -4,1 contre 4,6 enregistré le mois précédent, en liaison avec le recul de l'activité dans les secteurs construction, commerce et services.

**Courbe Synthétique globale**



Source : Données de l'enquête de Février 2021

L'activité a progressé dans le secteur primaire, l'indice de confiance s'est établi à -7,9 contre -10,2 enregistré le mois précédent. L'activité s'est accrue dans le secteur manufacturier, l'indice de confiance s'est fixé à 49,8 contre 42,2 le mois précédent.

L'activité s'est détériorée dans le secteur de la construction, l'indice de confiance s'établissant à -80,0 comme pour le mois précédent. Dans le secteur commerce, l'indice de confiance a légèrement régressé, se fixant à 39,0 contre 39,9 enregistré le mois précédent.

Dans le secteur des services, l'activité s'est détériorée, l'indice de confiance s'est établi à -4,5 contre 17,0 enregistré le mois précédent.

Les opinions des chefs d'entreprises sur l'évolution future de l'activité au cours des trois prochains mois sont optimistes dans les secteurs primaire, commerce et services ; mitigées dans le secteur manufacture et pessimistes dans le secteur construction.

## II. RESULTATS DU MOIS DE FÉVRIER 2021 PAR SECTEUR

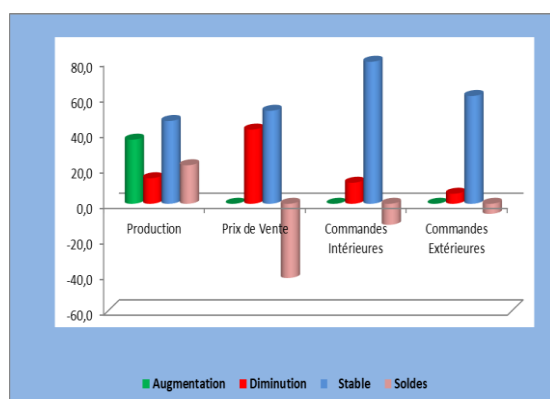
### 1. Secteur Primaire

Dans le secteur primaire, le taux de participation à l'enquête de conjoncture, pondéré par les chiffres d'affaires des entreprises de ce secteur, s'est établi à 99,9%.

#### 1.1. Evolution du mois de Janvier 2021

Par rapport au mois précédent, les soldes d'opinions sont négatifs sur l'évolution des prix de vente (-41,7%) et des commandes tant intérieures (-11,8%) qu'extérieures (-5,7%). Par contre, le solde d'opinion est positif sur l'évolution de la production (21,7%).

**Graphique 1 : Evolution du mois de Janvier 2021**



#### 1.2. Tendances générales du secteur au mois de Février 2021

##### a. Situation actuelle des stocks

Au mois de février 2021, les soldes d'opinion sont négatifs sur les stocks de produits finis (-28,6%), de matières premières (-32,0%) et les carnets de

commandes tant intérieures (-11,1%) qu'extérieures (-5,7%).

##### b. Indice de confiance

**La conjoncture dans le secteur primaire s'est améliorée au cours du mois de février 2021**

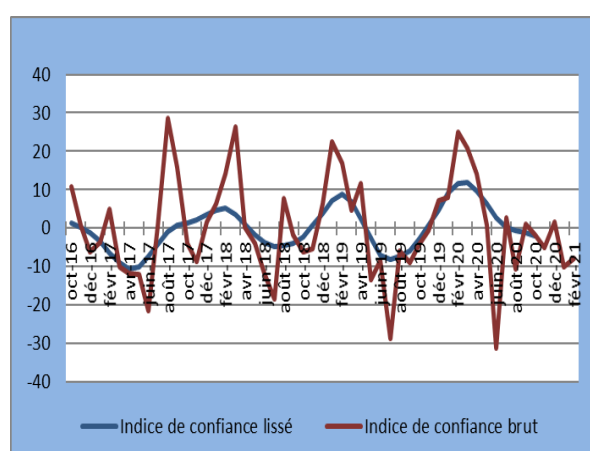
Selon les chefs d'entreprises enquêtées, la conjoncture du mois de février 2021 s'est améliorée dans le secteur primaire.

**Tableau 1 : Indice de confiance du secteur primaire (ICP)**

Soldes d'Opinion	janv-21	févr-21
Questions		
Tendance future de la production (1)	11,5	10,6
Total des carnets de commandes (2)	- 5,8	- 5,7
Stocks de produits finis (3)	- 36,2	- 28,6
<b>(ICP) = ((1) + (2) + (3))/3</b>	<b>- 10,2</b>	<b>- 7,9</b>

L'indice de confiance du secteur primaire s'est établi à -7,9 au mois de février 2021 contre -10,2 enregistré le mois précédent, ce qui traduit une progression de l'activité dans ce secteur bien que cet indice demeure négatif.

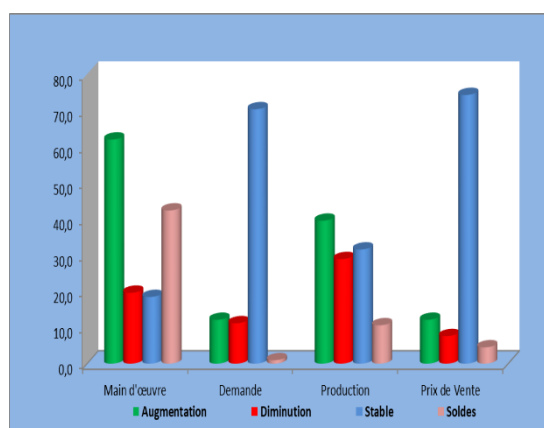
**Graphique 2 : Evolution de l'indice de Confiance**



### 1.3. Perspectives du secteur sur les trois prochains mois.

Les perspectives sur les trois prochains mois sont optimistes. Les soldes d'opinion sont positifs sur l'évolution future de la main d'œuvre (42,4%), la demande (0,9%), la production (10,6%) et les prix de vente (4,5%).

**Graphique 3 : Evolution du secteur sur les trois prochains mois**



## 2. Secteur de l'Industrie Manufacturière

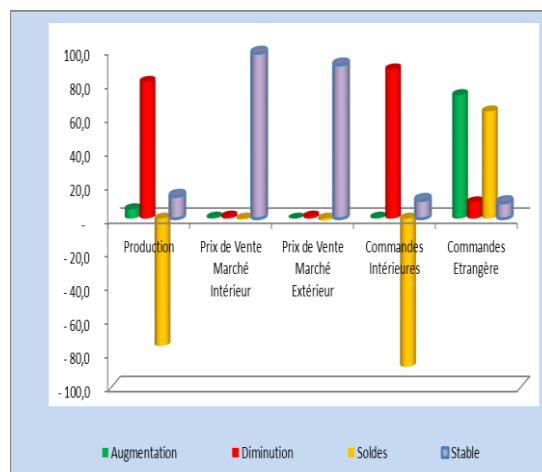
Dans le secteur de l'industrie manufacturière, le taux de participation à l'enquête de conjoncture, pondéré par les chiffres d'affaires des entreprises de ce secteur s'est établi à 84,3%, au mois de février 2021.

### 2.1. Evolution du mois de Janvier 2021

Par rapport au mois précédent, les soldes du mois de janvier 2021 sont négatifs sur le niveau de la production (-75,7%), des prix de vente appliqués sur le marché tant Intérieur (-0,6%) qu'extérieur (-1,2%) et sur les commandes intérieures (-88,1%).

Toutefois, le solde est positif sur les commandes étrangères (63,7%).

**Graphique 4 : Evolution du secteur au mois de Janvier 2021**



### 2.2. Tendence générale du secteur au mois de Février 2021.

#### a. Niveau de stocks au mois de Février 2021

Au mois de février 2021, les soldes d'opinion sont négatifs sur les stocks des produits finis (-2,1%), les stocks des matières premières (-11,2%) et les commandes extérieures (-9,7%) alors que le solde est positif sur le niveau de commandes intérieures (59,8%).

#### b. Indice de confiance

**L'activité dans le secteur manufacturier s'est améliorée au cours du mois de février 2021**

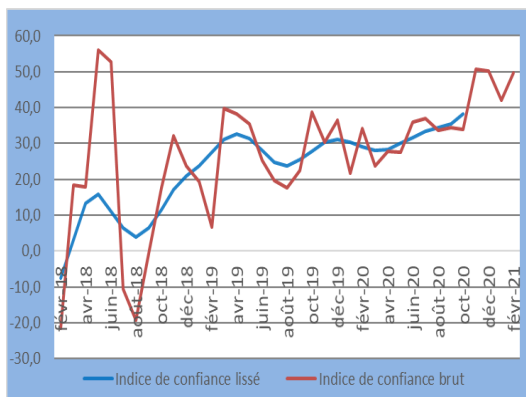
Selon les chefs d'entreprises enquêtées, la conjoncture dans le secteur manufacturier a progressé dans ce secteur au cours du mois de février 2021.

**Tableau 2: Indice de confiance**

Questions	soldes d'opinions	
	janv-21	févr-21
Tendance future de la production (1)	69,9	72,7
Total des carnets de commandes intérieures (2)	45,9	59,8
Prévision de la demande locale (3)	64,6	68,8
Stocks de produits finis (4)	- 11,7	- 2,1
$(ICM)=((1)+(2)+(3)+(4))/4$	42,2	49,8

L'indice de confiance du secteur manufacturier s'est établi à 49,8 en février 2021 contre 42,2 enregistré le mois précédent, ce qui traduit une augmentation du niveau d'activité dans ce secteur, d'un mois à l'autre.

**Graphique 5 : Evolution de l'indice de Confiance**

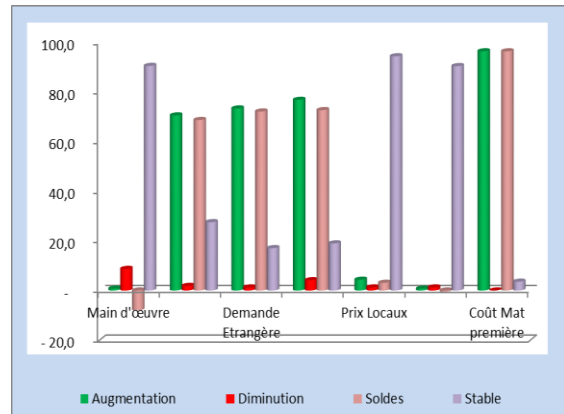


### 2.3. Les perspectives du secteur sur les trois prochains mois

Les perspectives sur les trois prochains mois sont mitigées dans le secteur de la manufacture. Les soldes d'opinions sont positifs sur l'évolution future de la production (72,7%), la demande locale (68,8%) et étrangère (72,2%) ainsi que sur les prix attendus sur les marchés locaux (3,1%). Toutefois, les soldes sont négatifs sur les prix attendus du marché étranger (-0,5%) et sur l'évolution future de la main d'œuvre (-8,0%). De même la majorité des

chefs d'entreprises (96,4%) présument la hausse du coût des matières premières.

**Graphique 6 : Les perspectives sur les trois prochains mois**



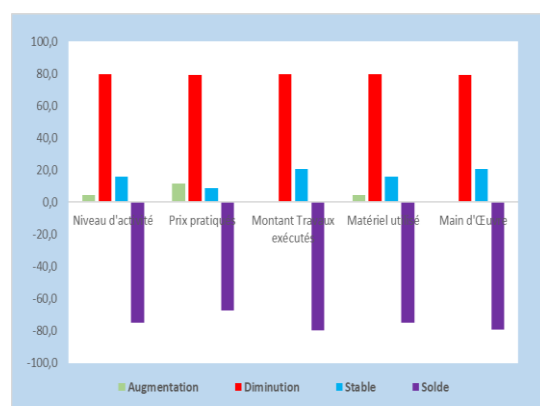
## 3. Secteur de la Construction

Dans le secteur de construction, le taux de participation à l'enquête de conjoncture du mois de février 2021 pondéré par les chiffres d'affaires des entreprises de ce secteur est de 96,9%.

### 3.1. Evolution du mois de Janvier 2021

Les soldes d'opinions sont négatifs au cours du mois de janvier 2021. Ils sont établis à -74,9% sur l'évolution du niveau d'activité et sur le matériel utilisé, à -79,6 sur le montant des travaux exécutés, à -67,5% sur les prix pratiqués et à -79,3% sur la main d'œuvre.

**Graphique 7 : Evolution du mois de Janvier 2021**

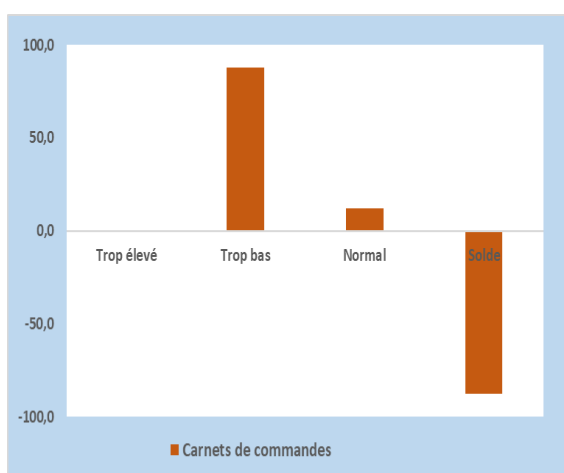


### 3.2. Tendance générale du secteur au mois de Février 2021

#### a. Carnets de commandes

D'après 87,7% des chefs d'entreprises ayant répondu au questionnaire, le niveau des carnets de commande au mois de janvier 2021 est trop bas tandis que 12,3% d'autres le jugent normal.

**Graphique 8: Evolution des carnets de commandes**



#### b. Indice de confiance

**L'activité est restée stable dans le secteur de la construction au cours du mois de février 2021.**

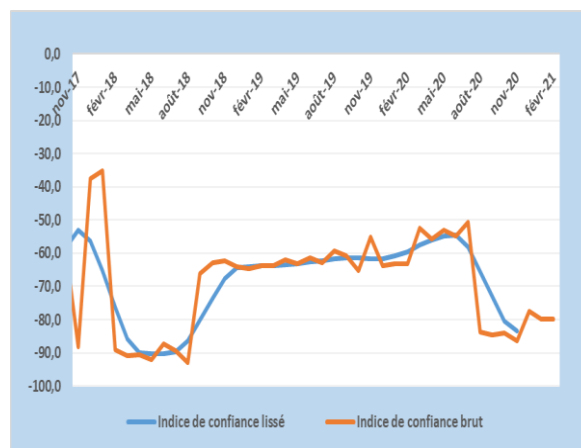
**Tableau 3 : Indice de confiance du secteur de la construction**

Questions	Soldes d'opinions	
	janv-21	févr-21
Matériel utilisé(1)	-74,9	-74,9
Carnets de commandes(2)	-87,7	-87,7
Prévision de demande(3)	-77,4	-77,4
<b>(ICC)=(1+2+3)/3</b>	<b>-80,0</b>	<b>-80,0</b>

L'indice de confiance du secteur de la construction (ICC) est resté à -80,0% au mois de février 2021 comme au mois précédent; ce qui montre que le niveau

d'activité dans ce secteur a continué à se détériorer.

**Graphique 9: Evolution de l'indice de confiance**



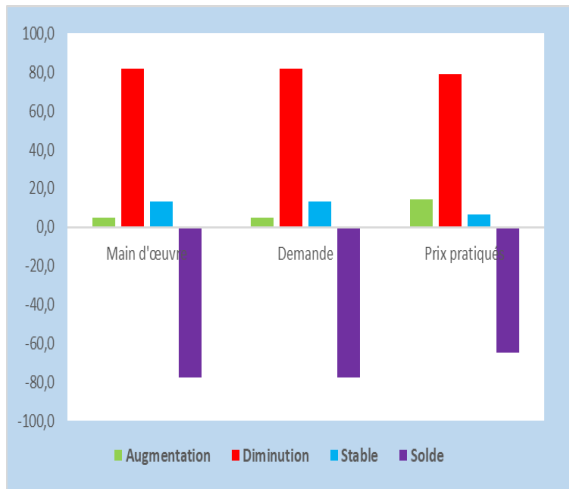
### 3.3. Les perspectives du secteur sur les trois prochains mois

Les perspectives sur les trois prochains mois sont pessimistes. Selon 82,1% des chefs d'entreprises qui ont répondu au questionnaire, le niveau de la main d'œuvre diminuerait, 4,7% estiment qu'il augmenterait tandis que 13,2% d'autres affirment qu'il resterait stable.

De même, le niveau de la demande diminuerait selon 82,1% des chefs d'entreprises tandis 4,7% d'autres estiment qu'il augmenterait ou resterait inchangé d'après 13,2%.

Pour les prix pratiqués, 14,4% des chefs d'entreprises affirment qu'ils pourraient augmenter ; 79,3% pensent qu'ils pourraient diminuer tandis qu'ils demeureraient inchangés pour 6,3% d'autres.

**Graphique 10 : Evolution du secteur sur les trois prochains mois.**



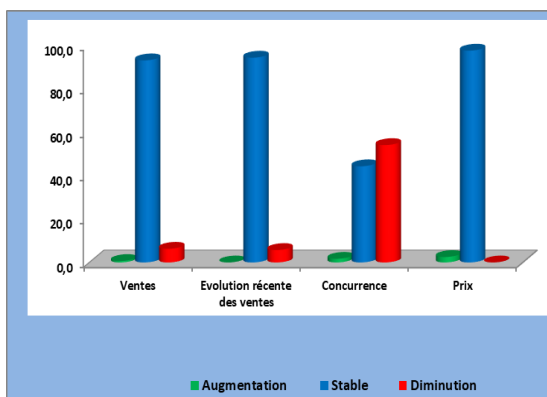
## 4. Secteur du Commerce

Dans le secteur commerce, le taux de participation à l'enquête de conjoncture, pondéré par les chiffres d'affaires des entreprises de ce secteur s'est établi à 90,6% au mois de Février 2021.

### 4.1. Evolution du mois de Janvier 2021

Par rapport au mois précédent, les soldes d'opinion sont négatifs sur les ventes si on exclut les changements saisonniers normaux (-5,6%), l'évolution récente des ventes (-5,7%) et la concurrence (-52,4%) tandis que le solde est positif sur les prix pratiqués (2,5%).

**Graphique 11 : Evolution du mois de Janvier 2021**



### 4.2. Tendence générale du secteur au mois de Février 2021

#### a. Situation actuelle de stocks

Selon les opinions exprimées par les entreprises enquêtées, le niveau des stocks au début du mois de Février 2021 est jugé normal par 88,2%.

#### b. Indice de confiance

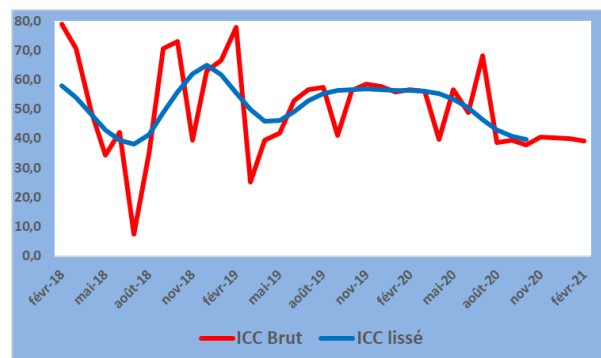
**L'activité a légèrement baissé dans le secteur du commerce au cours du mois de Février 2021.**

**Tableau 4 : Indice de confiance**

ICC au cours des deux derniers mois		
Mois	janv-21	févr-21
Stocks (3)	2,9	2,9
Ventes (2)	59,8	59,8
Commandes (1)	62,8	60,2
ICC = [(1)+(2)-(3)]/3	39,9	39,0

L'indice de confiance du secteur commerce (ICC) s'est établi à 39,0 contre 39,9 le mois précédent, ce qui traduit une stabilité de l'activité dans ce secteur.

**Graphique 12 : Evolution de l'ICC**



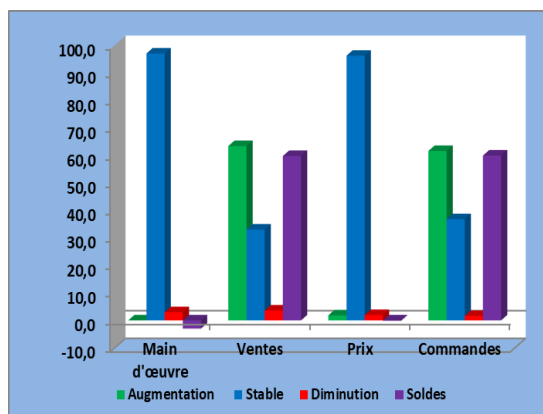
### 4.3. Perspectives du secteur commerce sur les trois prochains mois

Les perspectives sur les trois prochains mois sont optimistes. Les opinions de la majorité des chefs d'entreprises enquêtées



indiquent que les niveaux du personnel (97,0%) et des prix (96,2%) resteraient stables. Les ventes (63,4%) et les commandes (61,6%) pourraient augmenter ou resteraient inchangées pour 33,0% et 36,8% d'autres, respectivement.

**Graphique 13 : Perspectives du secteur sur les trois prochains mois**



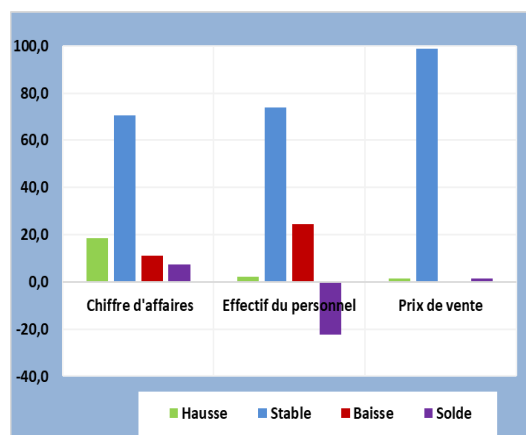
## 5. Secteur des Services

Le taux de participation à l'enquête de conjoncture du mois de Février 2021, pondéré par les chiffres d'affaires des entreprises de ce secteur s'est établi à 76,0%.

### 5.1. Evolution du mois de Janvier 2021

L'évolution de l'activité dans les services a été stable en janvier par rapport au mois précédent. La majorité des entreprises ont observé la stabilité du chiffre d'affaires (70,5%), de l'effectif du personnel employé (73,8%) et des prix pratiqués (98,8%).

**Graphique 14 : Evolution du mois de Janvier 2021**



### 5.2. Tendence générale du secteur au mois de Février 2021

#### a. Situation actuelle de la demande des services

Le niveau de la demande des services est jugé stable par 74,9% des entreprises tandis qu'il est jugé inférieur à la normal par 25,1% des entreprises.

#### c. Indice de confiance

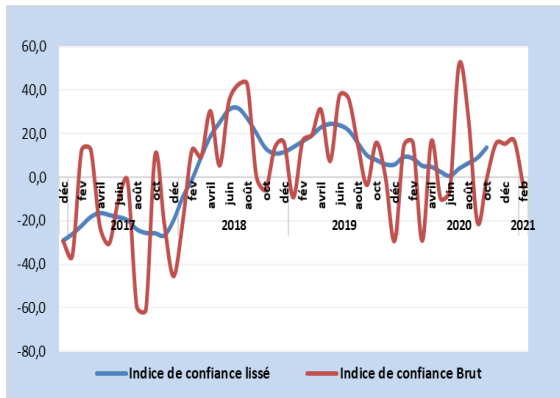
*Par rapport au mois précédent, l'indice de confiance des services a régressé en février 2021 et redevient négatif.*

**Tableau 5 : Indice de confiance**

Questions	Soldes d'opinions	
	janv-21	févr-21
Tendance future de l'emploi (1)	53,2	-5,9
Niveau actuel de l'activité (2)	-21,9	-25,1
Tendance future de l'activité (3)	19,8	17,6
<b>(ICS) = ((1) + (2) + (3))/3</b>	<b>17,0</b>	<b>-4,5</b>

L'indice de confiance des services (ICS) s'est établi à -4,5 en février 2021 alors qu'il était de 17,0 au mois précédent.

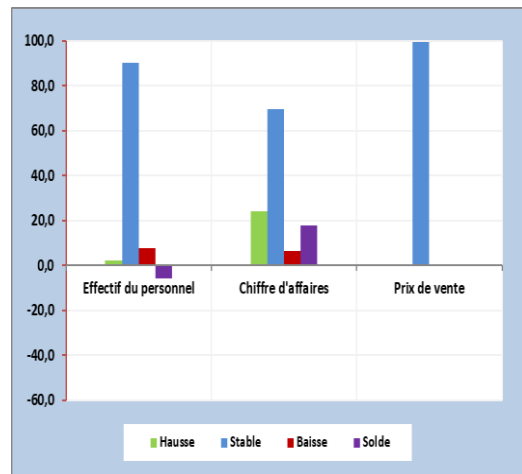
**Graphique 15 : Evolution de l'indice de confiance**



### 5.3. Les perspectives sur les trois prochains mois

Les perspectives d'activité pour les des trois prochains sont stables. La plupart des chefs d'entreprises maintiendraient son personnel employé et les tarifs appliqués aux services, respectivement selon 90,2% et 99,6%. De même, les chefs d'entreprises sont nombreux (69,7%) à anticiper une stabilité du chiffre d'affaires.

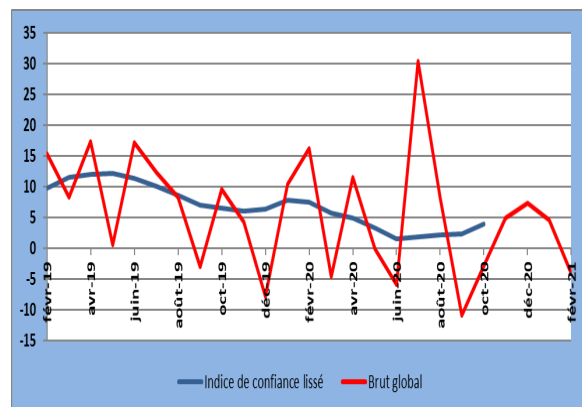
**Graphique 16 : Perspectives sur les trois prochains mois**



## I. INDICE SYNTHETIQUE GLOBAL

Par rapport à celui du mois précédent, l'indice synthétique global a reculé, se fixant à -4,1 contre 4,6 enregistré le mois précédent, en rapport avec la régression de l'activité dans les secteurs construction, commerce et services.

**Graphique 17 : Courbe synthétique Globale**



## IV. CONCLUSION

*Au mois de février 2021, les taux de participation à l'enquête de conjoncture pondérés par les chiffres d'affaires des entreprises sont globalement satisfaisants dans tous les secteurs, avec une moyenne de 89,6%. L'indice synthétique global a régressé au mois de Février 2021, s'établissant à -4,1 contre 4,6 enregistré le mois précédent.*

*Au niveau sectoriel, l'activité a progressé dans le secteur primaire, l'indice de confiance s'est établi à -7,9 contre -10,2 enregistré le mois précédent. Dans le secteur manufacturier, l'indice de confiance s'est amélioré, se fixant à 49,8 contre 42,2 un mois avant. L'activité ne s'est pas redressée dans le secteur de la construction, l'indice de confiance s'est maintenu à -80,0 comme pour le mois précédent.*

*L'activité a légèrement régressé dans le secteur commerce, l'indice de confiance s'est fixé à 39,0 contre 39,9 le mois précédent. L'activité a reculé dans le secteur des services, l'indice de confiance se fixant à -4,5 contre 17,0 le mois précédent.*

*Concernant les perspectives sur les trois prochains mois, les opinions des chefs d'entreprises sur l'évolution future de l'activité sont optimistes dans les secteurs primaire, commerce et services; mitigées dans le secteur manufacture et pessimistes dans le secteur construction.*

### **L'équipe chargée du suivi de l'enquête de conjoncture**

*Secteur primaire : NDAYISENGA Phocas  
Secteur de la Manufacture : NSABIMANA Avélin  
Secteur de la Construction : NDAYIZEYE Honoré  
Secteur du Commerce : NAHIMANA Egide  
Secteur des Services : NDUWAYO Francine*

## **V. GUIDE METHODOLOGIQUE**

## **0. INTRODUCTION**

*La prise de décision en matière de politique économique dépend très souvent de la disponibilité de l'information conjoncturelle dans un délai court. Les informations disponibles avec un certain délai, notamment celles de la comptabilité nationale, restent importantes pour l'analyse mais sont davantage adaptées aux besoins des études rétrospectives des évolutions conjoncturelles et de leurs déterminants. Le suivi mensuel et/ou trimestriel de la conjoncture sectorielle est donc d'une importance capitale.*

*C'est dans ce souci que les enquêtes de conjoncture d'opinion sont menées auprès des entreprises. Les anticipations des chefs d'entreprise sont souvent utilisées pour déceler les tendances de la conjoncture économique. La disponibilité d'informations fiables et rapides de prévisions à court terme est particulièrement importante pour une Banque Centrale pour la prise de décision basée sur une évaluation correcte de la conjoncture économique. De même, l'entreprise peut se situer dans son secteur ou connaître l'évolution globale de l'économie.*

### **1. Périodicité**

*L'enquête de conjoncture est produite avec une périodicité mensuelle, ce qui présente un grand intérêt dans la mesure où elle permet de déceler plus rapidement les retournements de l'activité économique. Toutefois, il existe un volet trimestriel pour les secteurs de l'industrie de la manufacture et primaire.*

### **2. Le champ de l'enquête**

*- Base de sondage*

*La base de sondage est constituée de la liste exhaustive des grandes et moyennes entreprises recensées par l'OBR.*

*Le choix de la population cible a été fait en tenant compte de la structure de l'économie burundaise. Les entreprises sont réparties en cinq (5) principaux secteurs ci-après :*

- Le secteur primaire ;*
- Le secteur de l'industrie manufacturière ;*
- Le secteur de construction (Bâtiments) ;*
- Le secteur de commerce ;*
- Le secteur des services ;*

*La répartition des entreprises par secteur a été effectuée suivant la nomenclature générale des activités économiques NAEMA (Nomenclature d'Activités pour les Etats Membres de l'AFRISAT).*

- *Echantillonnage*

*Le choix de l'échantillon a été déterminé par le poids du chiffre d'affaire dans les secteurs. Les entreprises de chaque secteur totalisent plus ou moins 80% du chiffre d'affaire du secteur.*

**3. *Etapes de l'enquête***

- *Collecte*

*La collecte se fait mensuellement, les questionnaires ont été envoyés aux entreprises faisant partie de l'échantillon. Ils sont retournés par voie électronique ou par courrier.*

*Le questionnaire est rempli par une personne exerçant une fonction dirigeante ou disposant d'une vue d'ensemble sur les activités exercées par son entreprise.*

- *Saisie et Contrôle*

*Les réponses sont saisies après contrôle dans un tableau en Excel et les calculs sont effectués par étapes.*

- *calcul et analyse des résultats*

*\*Pondération des résultats bruts*

*Etant donné que les entreprises et secteurs n'ont pas la même influence sur l'activité économique, à cause d'une différence de taille ou d'importance, on ne peut pas dégager la tendance conjoncturelle dans un secteur ou ensemble de secteurs par une simple addition des réponses individuelles. A cet effet, la réponse de l'entreprise est pondérée par une valeur (chiffre d'affaires) qui reflète l'importance de l'entreprise à l'intérieur d'un secteur.*

*\*Pondération des secteurs et des branches d'activité*

*Pour rassembler les résultats agrégés par secteur dans l'ensemble d'une branche d'activité ou pour regrouper les branches d'activités pour obtenir l'activité économique globale, il est recommandé d'utiliser la valeur ajoutée comme variable pour la pondération. De cette façon, les résultats conjoncturels reflèteront au plus près les mouvements du PIB. Les informations relatives à la valeur ajoutée pour les différents secteurs proviennent en général des statistiques des comptes nationaux.*

• *Les soldes de réponse*

*Chaque question peut avoir une des trois réponses suivantes : augmentation, inchangé ou diminution. Le solde est la différence entre le pourcentage de réponses positives ("augmentation" ou "supérieur à la normale") et le pourcentage de réponses négatives ("diminution" ou "inférieur à la normale"). Il est calculé comme suit :  $S = ("+" ) - ("-")$ .*

*La variation de la conjoncture s'explique par la comparaison des opinions optimistes (augmentation) et des opinions pessimistes (diminution).*

*La tendance de la conjoncture est expliquée par les soldes (positifs ou négatifs). Le solde positif doit être interprété comme la dominance des opinions optimistes.*

*\*calcul de l'indice de confiance*

*Une fois les soldes de réponses établis, un indicateur synthétique est ensuite calculé pour chaque secteur en effectuant la moyenne arithmétique des soldes de certaines questions jugées pertinentes qui résument les appréciations et les attentes des chefs d'entreprises à l'égard de la situation générale des chiffres affaires. De ce fait, le calcul de l'indice de confiance diffère d'un secteur à l'autre car les questions à prendre en considération ne sont pas les mêmes pour tous les secteurs.*

- **Représentation graphique**

*Les résultats sont représentés par des graphiques qui montrent les pourcentages des réponses (augmentation, stable ou diminution).*

## **VI. ANNEXE : SYNTHÈSE DES RESULTATS**



## 1. Primaire

Question N°	Tendance	Augmentation	Stable	Diminution	Non Applicable	Non Réponse	Soldes
1	Production	36,1	46,6	14,4	0,0	3,0	21,7
2	Prix de Vente	0,0	52,3	41,7	3,0	3,0	-41,7
3	Commandes Intérieures	0,0	79,9	11,8	1,9	6,4	-11,8
4	Commandes Extérieures	0,0	60,6	5,7	30,7	3,0	-5,7
	<b>Appréciation</b>	<b>Trop élevé</b>	<b>Normal</b>	<b>Trop bas</b>	<b>Non Applic</b>	<b>Non Réponse</b>	<b>Soldes</b>
5	Stocks Produits finis	9,5	47,2	38,2	2,1	3,0	-28,6
6	Stocks Matières 1ères	0,3	54,5	32,3	9,9	3,0	-32,0
7	Commandes Intérieures	0,0	80,9	11,1	5,0	3,0	-11,1
8	Commandes Extérieures	0,0	60,2	5,7	27,8	6,4	-5,7
	<b>Prévisions</b>	<b>Augmentation</b>	<b>Stable</b>	<b>Diminution</b>	<b>Non Applic</b>	<b>Non Réponse</b>	<b>Soldes</b>
9	Main d'œuvre	62,0	18,4	19,6	0,0	0,0	42,4
10	Demande	12,1	70,4	11,2	0,0	6,4	0,9
11	Production	39,5	31,6	28,9	0,0	0,0	10,6
12	Prix de Vente	12,1	74,3	7,6	3,0	3,0	4,5

## 2. Manufacture

Question N°	Tendance	Augmentation	Stable	Diminution	Non Applicable	Soldes
1	Production	5,6	13,1	81,3	-	- 75,7
2	Prix de Vente Marché Intérieur	0,6	98,2	1,2	-	- 0,6
3	Prix de Vente Marché Extérieur	-	91,2	1,2	7,6	- 1,2
4	Commandes Intérieures	0,6	10,7	88,7	-	- 88,1
5	Commandes Etrangère	73,4	9,4	9,7	7,6	63,7
	<b>Appréciation</b>	<b>Trop élevé</b>	<b>Normal</b>	<b>Trop bas</b>	<b>Non Applicable</b>	<b>Soldes</b>
6	Stocks Produits finis	-	97,7	2,1	0,3	- 2,1
7	Stocks Matières 1ères	-	88,8	11,2	-	- 11,2
8	Commandes intérieures	70,5	18,8	10,7	-	59,8
9	Commandes extérieures	-	82,5	9,7	7,8	- 9,7
	<b>Prévisions</b>	<b>Augmentation</b>	<b>Stable</b>	<b>Diminution</b>	<b>Non Applicable</b>	<b>Soldes</b>
10	Main d'œuvre	0,7	90,6	8,7	-	- 8,0
11	Demande Locale	70,6	27,6	1,8	-	68,8
12	Demande Etrangère	73,4	17,1	1,2	8,3	72,2
13	Production	76,9	19,0	4,1	-	72,7
14	Prix Locaux	4,3	94,4	1,2	-	3,1
15	Prix Etranger	0,7	90,5	1,2	7,6	- 0,5
16	Coût Mat première	96,4	3,6	-	-	96,4

### 3. Construction

Question n°	Tendance	Augmentation	Stable	Diminution	Solde
1	Niveau d'activité	4,7	15,8	79,6	-74,9
2	Prix pratiqués	11,8	8,8	79,3	-67,5
3	Montant Travaux exécutés	0,0	20,4	79,6	-79,6
4	Matériel utilisé	4,7	15,8	79,6	-74,9
5	Main d'Œuvre	0,0	20,7	79,3	-79,3
	<b>Appréciation</b>	<b>Trop élevé</b>	<b>Normal</b>	<b>Trop bas</b>	<b>Solde</b>
6	Carnets de Commandes	0,0	12,3	87,7	-87,7
	<b>Prévisions</b>	<b>Augmentation</b>	<b>Stable</b>	<b>Diminution</b>	<b>Solde</b>
7	Main d'œuvre	4,7	13,2	82,1	-77,4
8	Demande	4,7	13,2	82,1	-77,4
9	Prix pratiqués	14,4	6,3	79,3	-65,0

### 4. Commerce

Question N°	Tendance	Augmentation	Stable	Diminution	Soldes
1	Ventes	0,7	93,0	6,3	-5,6
2	Evolution récente des ventes	0,0	94,3	5,7	-5,7
3	Concurrence	1,7	44,3	54,0	-52,4
4	Prix	2,5	97,5	0,0	2,5
	<b>Appréciation</b>	<b>Augmentation</b>	<b>Stable</b>	<b>Diminution</b>	<b>Soldes</b>
5	Stocks	7,4	88,2	4,5	2,9
	<b>Prévisions</b>	<b>Augmentation</b>	<b>Stable</b>	<b>Diminution</b>	<b>Soldes</b>
6	Main d'œuvre	0,0	97,0	3,0	-3,0
7	Ventes	63,4	33,0	3,6	59,8
8	Prix	1,8	96,2	2,0	-0,1
9	Commandes	61,6	36,8	1,6	59,9

### 5. Services

Questions	Tendance du mois d'avant	Augmentation	Stable	Diminution	Solde
1	Chiffre d'affaires	18,4	70,5	11,1	7,3
2	Effectif du Personnel	2,0	73,8	24,3	-22,3
3	Prix de vente	1,2	98,8	0,0	1,2
	<b>Appréciation actuelle</b>	<b>Supérieur à la normale</b>	<b>Normale</b>	<b>Inférieur à la normale</b>	<b>Solde</b>
4	Niveau actuel de la demande	0,0	74,9	25,1	-25,1
	<b>Prévision des 3 prochains mois</b>	<b>Augmentation</b>	<b>Stable</b>	<b>Diminution</b>	<b>Solde</b>
5	Effectif du personnel	2,0	90,2	7,8	-5,9
6	Chiffre d'affaires	23,9	69,7	6,4	17,6
7	Prix de vente	0,4	99,6	0,0	0,4