



ENQUETE DE CONJONCTURE

Octobre 2017

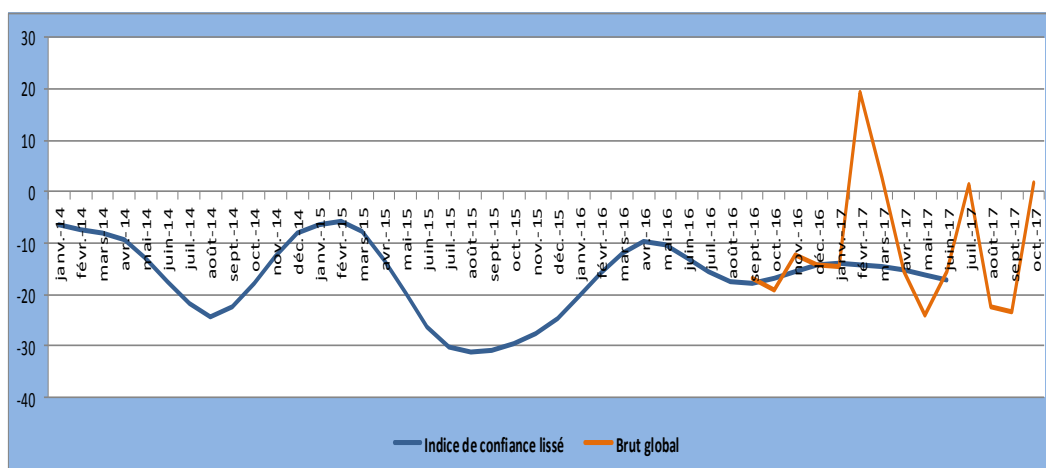
Table des matières

I. INDICATEUR SYNTHETIQUE GLOBAL.....	1
II. RESULTATS DU MOIS D'OCTOBRE 2017 PAR SECTEUR	2
1. Secteur Primaire.....	2
2. Secteur de l'Industrie Manufacturière.....	3
3. Secteur de la construction	4
4. Secteur du Commerce.....	6
5. Secteur des Services	7
V. CONCLUSION.....	9
V. GUIDE METHODOLOGIQUE.....	10
VI. ANNEXE : SYNTHESE DES RESULTATS	14

I. INDICATEUR SYNTHETIQUE GLOBAL

Les résultats de l'enquête de conjoncture du mois d'octobre 2017 montrent une amélioration de l'activité par rapport au mois précédent. En effet, l'indice synthétique global a progressé suite à l'amélioration de l'activité dans les secteurs de la manufacture et des services. Il s'est établi à 1,7 contre -23,5 en septembre 2017.

Courbe Synthétique globale



Source : Données de l'enquête de septembre 2017

Au niveau du secteur primaire, la conjoncture s'est repliée et l'indice de confiance a reculé, s'établissant à 4,0 contre 15,7 d'un mois à l'autre. L'activité s'est améliorée dans le secteur de la manufacture bien que l'indice de confiance soit resté négatif, passant de -43,7 à -3,4.

Dans le secteur de la construction, la conjoncture s'est détériorée, l'indice de confiance s'est établi à -45,3 contre -60,4 le mois précédent. Au niveau du secteur commerce, l'indice de confiance a régressé, passant de 56,6 à 36,0.

Dans le secteur des services, l'activité s'est améliorée, l'indice de confiance a progressé, de 10,7 contre -60,5 le mois précédent.

Concernant les perspectives sur les trois prochains mois, les opinions des chefs d'entreprises sont optimistes dans le secteur primaire et les services tandis qu'elles sont pessimistes dans les secteurs de la manufacture, la construction et le commerce.

II. RESULTATS DU MOIS D'OCTOBRE 2017 PAR SECTEUR

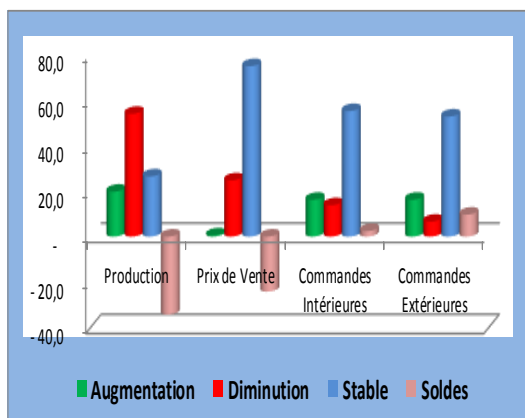
1. Secteur Primaire

Le taux de participation à l'enquête de conjoncture du mois de septembre 2017, pondéré par les chiffres d'affaires des entreprises de ce secteur s'est établi à 96,4%.

Evolution du mois de septembre 2017

La conjoncture du mois de septembre 2017 s'est détériorée dans le secteur primaire par rapport au mois d'août 2017. Les soldes d'opinion sont négatifs pour l'évolution de la production (-34,2%) bien qu'ils soient positifs pour les commandes intérieures (2,4%) et extérieures (9,6%). Le niveau des prix de ventes a baissé, le solde d'opinion est négatif (-24,1%).

Graphique 1 : Evolution du mois de septembre 2017



1.1. Tendance générale du secteur primaire au mois d'octobre 2017.

a. Situation actuelle des stocks

Le niveau des stocks, tant des produits finis (- 11.0 p.c.) que des matières premières (-0,3 p.c.) est jugé trop bas.

Les carnets des commandes sont également bas tant au niveau local (-9,1%) qu'étranger (-11,9%).

Indice de confiance

La conjoncture s'est détériorée dans ce secteur au mois d'octobre 2017.....

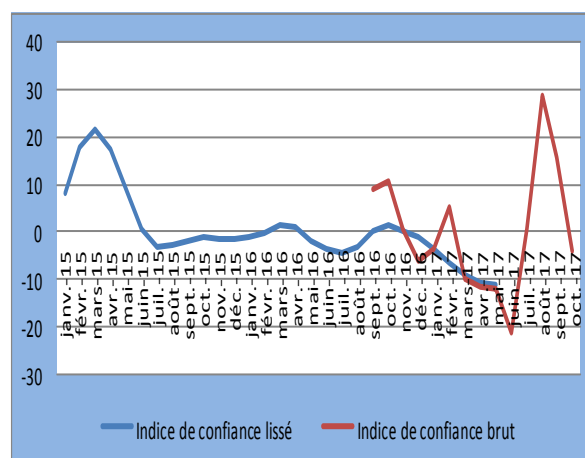
L'indice de confiance a reculé au mois d'octobre 2017, passant de 15,7 à -4,0, ce qui veut dire que la conjoncture s'est dégradée.

Tableau 1 : Indice de confiance du secteur primaire (ICP)

Questions	sept-17	oct-17
Tendance future de la production (1)	21,7	10,8
Total des carnets de commandes (2)	-7,0	-11,9
stocks de produits finis (3)	32,6	-11,0
(ICP) = ((1) + (2) + (3))/3	15,7	-4,0

L'Indice de confiance a baissé, ce qui traduit une opinion défavorable du climat des affaires dans ce secteur.

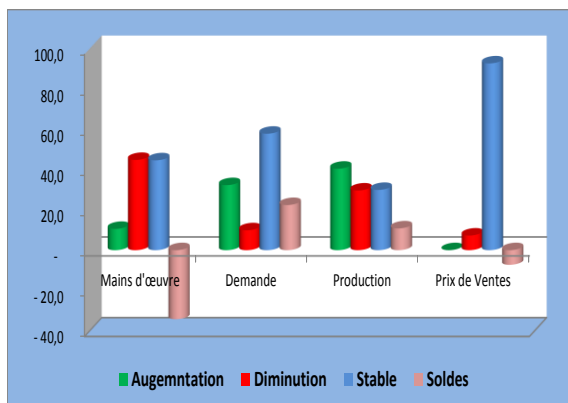
Graphique 2 : Evolution de l'indice de Confiance



1.2. Perspectives du secteur sur les trois prochains mois

Les perspectives dans ce secteur au cours des trois prochains mois sont mitigées. En effet, les soldes d'opinion sont négatifs sur l'évolution future de la main d'œuvre (-34,2 p.c.) et des prix de ventes (-7,3 p.c.). Les soldes d'opinion sont, par contre, positifs pour l'évolution de la demande (22,4 p.c.) et de la production (10,8 p.c.).

Graphique 3 : Evolution du secteur sur les trois prochains mois



2. Secteur de l'Industrie Manufacturière

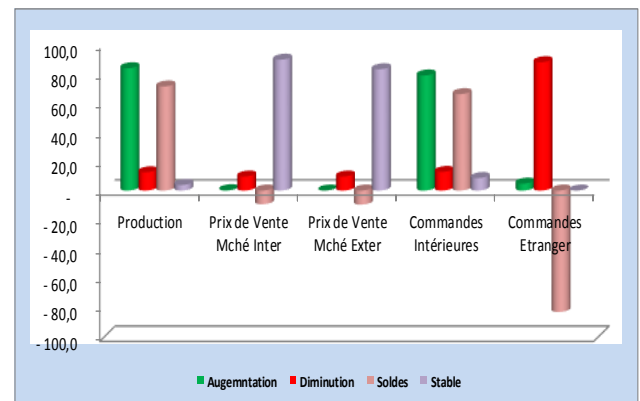
Dans l'industrie manufacturière, le taux de réponse s'est établi à 83,2 % s'il est pondéré par les chiffres d'affaires des entreprises de ce secteur.

2.1. Evolution du mois de septembre 2017

L'évolution de la conjoncture du mois de septembre 2017 s'est améliorée par rapport au mois précédent. Les soldes d'opinions sont positifs pour le niveau de la production (71,2 %) et pour les commandes locales (66,0 %) mais négatifs pour les commandes à l'étranger (-83,1 %). Ils sont restés négatifs pour les prix de

vente pour le marché intérieur (- 9,3 %) et extérieur (-9,6 %) par rapport au mois précédent.

Graphique 4 : Evolution du secteur au mois de septembre 2017



2.2. Tendance générale du secteur au mois d'octobre 2017.

a. Niveau des stocks au mois d'octobre 2017

Au mois d'octobre 2017, le solde d'opinion sur le niveau du stock de produits finis (6,7 %) est positif alors qu'il est négatif pour les commandes extérieures (-83,1 %), les stocks de matières premières (-3,2 %) et les commandes locales (-12,1 %).

a. Indice de confiance

La conjoncture s'est améliorée dans le secteur manufacturier au mois de septembre 2017....

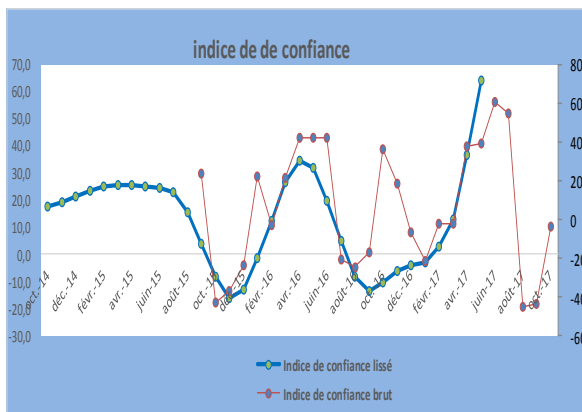
Selon les chefs d'entreprises enquêtées, la conjoncture du mois d'octobre 2017 s'est légèrement améliorée dans ce secteur.

Tableau 2: Indice de confiance

	sept-17	oct-17
Questions		
Tendance future de la production (1)	- 85,2	- 7,2
Total des carnets de commandes (2)	- 16,8	- 12,1
Total des carnets de commandes Etra (2)	- 79,5	- 1,1
stocks de produits finis (3)	6,7	6,7
(ICP) = ((1) + (2) + (3))/4	- 43,7	- 3,4

L'indice de confiance s'est amélioré au mois d'octobre 2017, passant de - 43,7 à - 3,4% ce qui signifie que les chefs d'entreprises ont une opinion défavorable sur le climat des affaires dans ce secteur.

Graphique 5 : Evolution de l'indice de Confiance



2.3. Les perspectives du secteur sur les trois prochains mois

Les perspectives des trois prochains mois sont défavorables sur l'évolution future de la production (- 7,2 %), pour la demande extérieure (-86,6 %), la demande intérieure (-1,1 %), pour l'emploi (-0,9 %). Par contre, il est prévu une légère augmentation des coûts des matières premières (0,2 %) et des prix locaux (+13,1 %).

Graphique 6 : Les perspectives des trois prochains mois



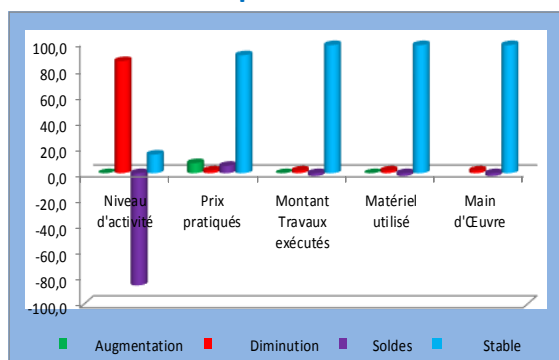
3. Secteur de la construction

Dans le secteur de la construction, le taux de participation à l'enquête de conjoncture du mois d'octobre 2017 s'est établi à 89,9% s'il est pondéré par les chiffres d'affaires des entreprises de ce secteur.

3.1. Evolution du mois de septembre 2017

La conjoncture du mois de septembre 2017 s'est relativement améliorée par rapport à celle du mois précédent. En effet, le solde d'opinion s'est établi à -2,1% pour le montant des travaux exécutés, le matériel utilisé et la main d'œuvre respectivement. Même s'il a chuté pour le niveau d'activité (-85,7 %), le solde d'opinion pour les prix pratiqués est resté positif (+5,6 %).

Graphique 7 : Evolution du mois de septembre 2017

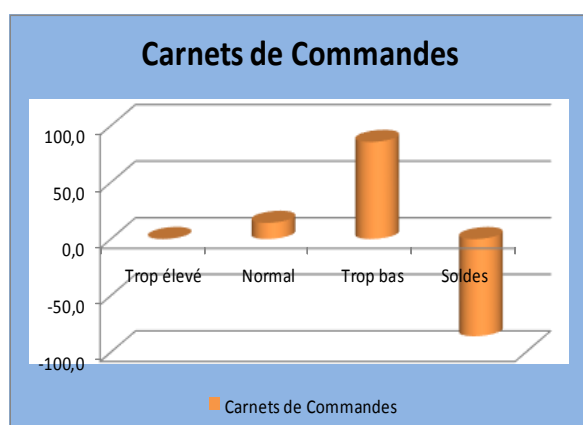


3.2. Tendence générale du secteur au mois d'octobre 2017

a. Carnets de commandes

Les chefs d'entreprises qui ont répondu au questionnaire jugent le niveau des carnets de commande insuffisant à 85,7% tandis que 14,3% le jugent normal. Le solde d'opinion est négatif (-85,7%), ce qui veut dire que le niveau des carnets de commandes est globalement faible au cours du mois.

Graphique 8: Evolution des carnets de commandes



b. Indice de confiance

La conjoncture a régressé dans le secteur de la construction au cours du mois d'octobre 2017.....

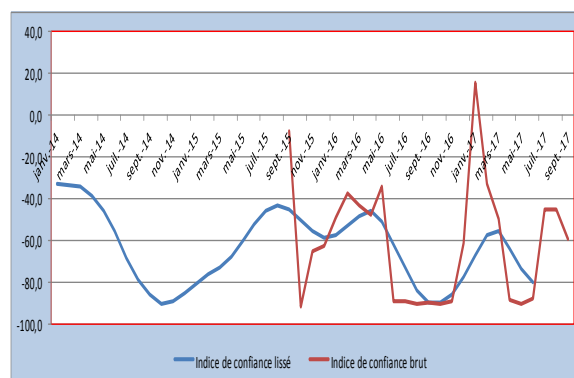
La conjoncture du mois d'octobre 2017 dans le secteur de la construction s'est détériorée par rapport au mois précédent.

Tableau 3 : Indice de confiance du secteur de la construction.

Soldes d'Opinion	sept-17	oct-17
Questions		
Le matériel utilisé (1)	-33,3	-2,1
Carnet de commandes (2)	-33,3	-85,7
Prévision de la demande (3)	-69,4	-93,5
(ICC) = (1 + 2+3)/3	-45,3	-60,4

L'indice de confiance du secteur (ICC) s'est détérioré, s'établissant à -60,4 contre -45,3 le mois précédent.

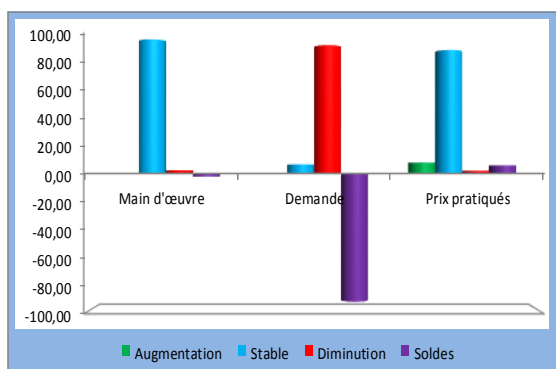
Graphique 9: La tendance générale du secteur de la construction



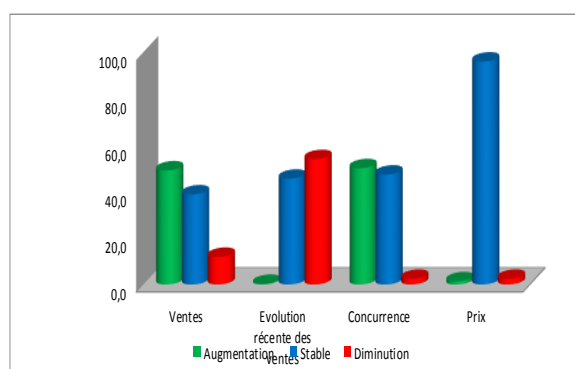
3.3. Les perspectives du secteur sur les trois prochains mois

Les perspectives de ce secteur sur les trois prochains mois sont défavorables selon les chefs d'entreprises. En effet, les soldes d'opinion sur l'évolution future de la main d'œuvre s'est stabilisée à -2,3% tandis que celle de la demande a chuté (-93,5 %). Le solde d'opinion sur les prix pratiqués est positif (5,9 %).

Graphique 10 : Evolution du secteur sur les trois prochains mois.



Graphique 11 : Evolution du mois de septembre 2017



4. Secteur du Commerce

Le taux de participation à l'enquête de conjoncture dans le secteur commerce pondéré par le chiffre des affaires de ce secteur est de 92,2% au cours du mois d'octobre 2017.

4.1. Evolution du mois de septembre 2017 par rapport au mois précédent

Par rapport au mois d'août 2017, les soldes d'opinions du secteur commerce au cours du mois de septembre 2017 sont positifs pour les ventes (19,8%), la concurrence (23,8%) et les prix pratiqués (8,4%) tandis que le solde est négatif pour l'évolution récente des ventes (-63,1%).

4.2. Tendance générale du secteur au mois d'octobre 2017

a. Situation actuelle des stocks

Selon 61,2% des entreprises enquêtées, le niveau des stocks au début du mois d'octobre 2017 est trop bas.

b. Indice de confiance

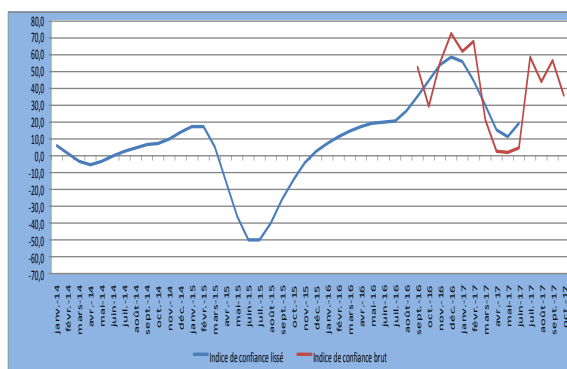
La conjoncture dans le secteur commerce s'est détériorée au cours du mois d'octobre 2017 ...

Tableau 4 : Indice de confiance

ICC au cours des deux derniers mois		
Mois	sept-17	oct-17
Stocks (3)	-56,1	-54,3
Ventes (2)	45,0	28,5
Commandes (1)	68,8	25,3
ICC = [(1)+(2)-(3)]/3	56,6	36,0

L'indice de confiance du secteur commerce (ICC) est passé de 56,6 à 36,0 d'un mois à l'autre, ce qui traduit une détérioration de la conjoncture dans ce secteur.

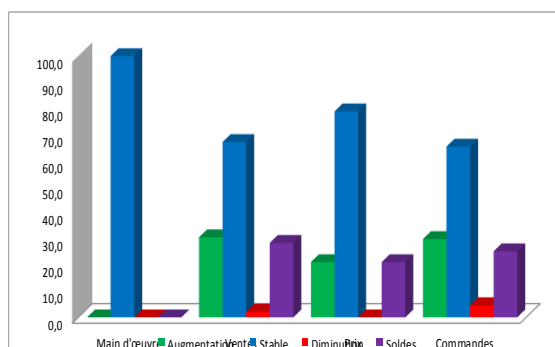
Graphique 12 : Evolution de l'ICC



4.3. Perspectives du secteur commerce sur les trois prochains mois

Les perspectives sur les trois prochains mois montrent que le niveau du personnel (100%), des ventes (67,1%), des prix (78,8%) et des commandes (65,4%) demeureront stables.

Graphique 13 : Perspectives du secteur sur les trois prochains mois



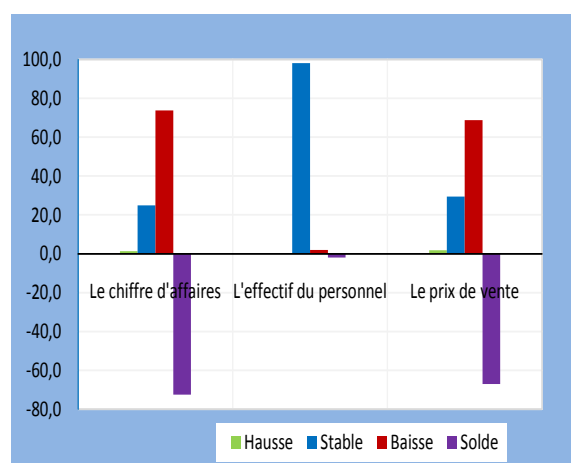
5. Secteur des Services

Le taux de participation à l'enquête de conjoncture pondéré par le chiffre des affaires de ce secteur est de 71,4% au cours du mois d'octobre 2017.

5.1. Evolution du mois de septembre 2017

L'activité dans le secteur des services a reculé, le chiffre d'affaire a baissé au mois de septembre 2017 par rapport au mois précédent. Le solde d'opinion est négatif (-72,4%). Néanmoins, au niveau du personnel employé, leur niveau est resté stable et le solde d'opinion s'est situé à -1,9%. Au niveau des tarifs appliqués aux services, 68,8% des entreprises ont baissé leurs prix tandis que 1,7% d'autres ont augmenté leurs prix. Le solde d'opinion est de -67,1%.

Graphique 14 : Evolution du mois de septembre 2017



5.2. Tendence générale du secteur au mois d'octobre 2017

a. Situation actuelle de la demande des services

La demande des services est jugée normale par 75, 3% des entreprises contre 24,7% qui la jugent inférieure la normale.

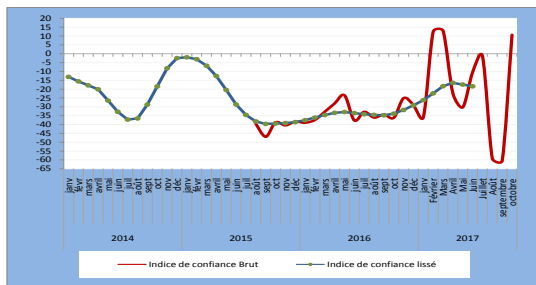
b. Indice de confiance

L'indice de confiance des services (ICS) a progressé au mois d'octobre 2017 par rapport au mois précédent, s'établissant à 10,7 contre -60,5.

Indicateurs	sept-17	oct-17
Tendance future de l'emploi (1)	-0,9	-1,6
Niveau actuel de l'activité (2)	-92,9	-24,7
Tendance future de l'activité (3)	-87,8	58,4
(ICS) = ((1) + (2) + (3))/3	-60,5	10,7

L'indice de confiance dans le secteur des services est redevenu positif, ce qui traduit une amélioration de la confiance dans ce secteur.

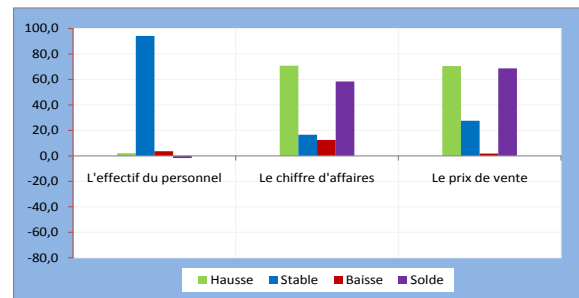
Graphique 15 : Evolution de l'indice de confiance



5.3. Les perspectives du secteur sur les trois prochains mois

Les perspectives sur les trois prochains mois sont optimistes, les entreprises anticipent une amélioration du chiffre d'affaires; le solde d'opinion se situerait à 58,4%. L'effectif du personnel resterait inchangé selon 94,2% des entreprises enquêtées. Le solde d'opinion s'établirait à -1,6%. Par contre, au niveau des prix, les entreprises anticiperaient une augmentation des tarifs appliqués aux services, le solde d'opinion est de 68,7%.

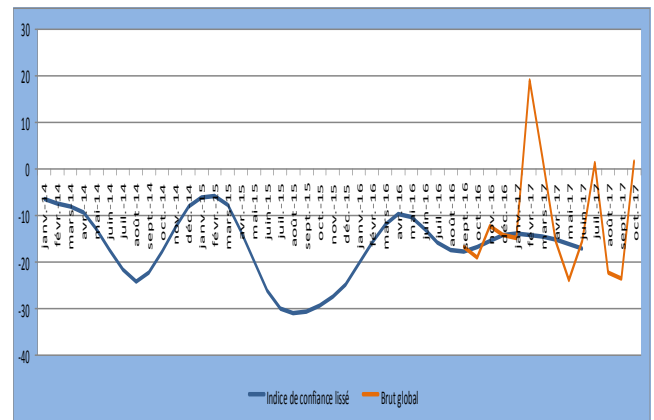
Graphique 16 : Perspectives sur les trois prochains mois



III. INDICE SYNTHETIQUE GLOBAL

Par rapport à celui du mois précédent, l'indice synthétique global a progressé, s'établissant à 1,7 contre -23,5 du mois précédent suite à l'amélioration de l'activité dans les secteurs de la manufacture et des services.

Graphique 17 : Courbe synthétique globale



V. CONCLUSION

Au mois d'octobre 2017, les taux de participation à l'enquête de conjoncture pondérés par les chiffres d'affaires des entreprises sont globalement satisfaisants dans tous les secteurs, soit un taux moyen de 87 %.

Au cours du mois d'octobre 2017, la conjoncture s'est globalement améliorée par rapport au mois précédent. En effet, l'indice synthétique global a progressé, passant de -23,5 à 1,7 suite à l'amélioration de l'activité dans les secteurs de la manufacture et des services.

Au niveau sectoriel, la conjoncture s'est détériorée dans le secteur primaire; l'indice de confiance est passé de 15,7 à -4,0. Dans le secteur de la manufacture, l'activité s'est améliorée; l'indice de confiance malgré qu'il est resté négatif s'est établi à -3,4 contre -43,7 le mois précédent.

L'activité s'est détériorée dans le secteur de la construction, l'indice de confiance du secteur s'est établi à -60,4 contre -45,3 le mois précédent. Dans le secteur commerce, l'activité a régressé, l'indice de confiance du secteur est passé de 56,6 à 36,0.

La conjoncture s'est améliorée dans le secteur des services, l'indice de confiance a progressé de -60,5 à 10,7 d'un mois à l'autre.

Concernant les perspectives sur les trois prochains mois, les opinions des chefs d'entreprises sont optimistes dans les secteurs primaire et les services tandis qu'elles sont pessimistes dans les secteurs manufacturier, construction et commerce.

L'équipe chargée du suivi de l'enquête de conjoncture

*Secteur primaire : GIRUKWAYO Goreth
Secteur de la Manufacture : NDAYISENGA Paulin
Secteur de la Construction : NIYOMANA Thierryve
Secteur du Commerce : NAHIMANA Egide
Secteur des Services : NDUWAYO Francine*

V. GUIDE METHODOLOGIQUE

0. INTRODUCTION

La prise de décision en matière de politique économique dépend très souvent de la disponibilité de l'information conjoncturelle dans un délai court. Les informations disponibles avec un certain délai, notamment celles de la comptabilité nationale, restent importantes pour l'analyse mais sont davantage adaptées aux besoins des études rétrospectives des évolutions conjoncturelles et de leurs déterminants. Le suivi mensuel et/ou trimestriel de la conjoncture sectorielle est donc d'une importance capitale.

C'est dans ce souci que les enquêtes de conjoncture d'opinion sont menées auprès des entreprises. Les anticipations des chefs d'entreprise sont souvent utilisées pour déceler les tendances de la conjoncture économique. La disponibilité d'informations fiables et rapides de prévisions à court terme est particulièrement importante pour une Banque Centrale pour la prise de décision basée sur une évaluation correcte de la conjoncture économique. De même, l'entreprise peut se situer dans son secteur ou connaître l'évolution globale de l'économie

1. Périodicité

L'enquête de conjoncture est produite avec une périodicité mensuelle, ce qui présente un grand intérêt dans la mesure où elle permet de déceler plus rapidement les retournements de l'activité économique. Toutefois, il existe un volet trimestriel pour les secteurs de l'industrie de la manufacture et primaire.

2. Le champ de l'enquête

- Base de sondage

La base de sondage est constituée de la liste exhaustive des grandes et moyennes entreprises recensées par l'OBR.

Le choix de la population cible a été fait en tenant compte de la structure de l'économie burundaise. Les entreprises sont réparties en cinq (5) principaux secteurs ci-après :

- Le secteur primaire ;*
- Le secteur de l'industrie manufacturière ;*
- Le secteur de construction (Bâtiments) ;*
- Le secteur de commerce ;*
- Le secteur des services ;*

La répartition des entreprises par secteur a été effectuée suivant la nomenclature générale des activités économiques NAEMA (Nomenclature d'Activités pour les Etats Membres de l'AFRISAT).

-Echantillonnage

Le choix de l'échantillon a été déterminé par le poids du chiffre d'affaire dans les secteurs. Les entreprises de chaque secteur totalisent plus ou moins 80% du chiffre d'affaire du secteur.

3. Etapes de l'enquête

- Collecte

La collecte se fait mensuellement, les questionnaires ont été envoyés aux entreprises faisant partie de l'échantillon. Ils sont retournés par voie électronique ou par courrier.

Le questionnaire est rempli par une personne exerçant une fonction dirigeante ou disposant d'une vue d'ensemble sur les activités exercées par son entreprise.

- Saisie et Contrôle

Les réponses sont saisies après contrôle dans un tableau en Excel et les calculs sont effectués par étapes.

- calcul et analyse des résultats

**Pondération des résultats bruts*

Etant donné que les entreprises et secteurs n'ont pas la même influence sur l'activité économique, à cause d'une différence de taille ou d'importance, on ne peut dégager la tendance conjoncturelle dans un secteur ou ensemble de secteurs par une simple addition des réponses individuelles. A cet effet, la réponse de l'entreprise est pondérée par une valeur (chiffre d'affaire) qui reflète l'importance de l'entreprise à l'intérieur d'un secteur.

**Pondération des secteurs et des branches d'activité*

Pour rassembler les résultats agrégés par secteur dans l'ensemble d'une branche d'activité ou pour regrouper les branches d'activités pour obtenir l'activité économique globale, il est recommandé d'utiliser la valeur ajoutée comme variable pour la pondération. De cette façon, les résultats conjoncturels reflèteront au plus près les mouvements du PIB. Les informations relatives à la valeur ajoutée pour les différents secteurs proviennent en général des statistiques des Comptes nationaux.

• Les soldes de réponse

Chaque question peut avoir une des trois réponses suivantes : augmentation, inchangé ou diminution. Le solde est la différence entre le pourcentage de réponses positives ("augmentation" ou "supérieur à la normale") et le pourcentage de réponses négatives ("diminution" ou "inférieur à la normale"). Il est calculé comme suit : $S = (+) - (-)$.

La variation de la conjoncture s'explique par la comparaison des opinions optimistes (augmentation) et des opinions pessimistes (diminution).

La tendance de la conjoncture est expliquée par les soldes (positifs ou négatifs). Le solde positif doit être interprété comme la dominance des opinions optimistes.

**calcul de l'indice de confiance*

Une fois les soldes de réponses établis, un indicateur synthétique est ensuite calculé pour chaque secteur en effectuant la moyenne arithmétique des soldes de certaines questions jugées pertinentes qui résument les appréciations et les attentes des chefs d'entreprises à l'égard de la situation générale des chiffres affaires. De ce fait, le calcul de l'indice de confiance diffère d'un secteur à l'autre car les questions à prendre en considération ne sont pas les mêmes pour tous les secteurs.

- **Représentation graphique**

Les résultats sont représentés par des graphiques qui montrent les pourcentages des réponses (augmentation, stable ou diminution).

VI. ANNEXE : SYNTHÈSE DES RESULTATS .

1. Primaire.

Question N°	Tendance	Augmentation	Stable	Diminution	Soldes
1	Production	19,7	26,4	53,9	-34,2
2	Prix de Vente	0,5	74,8	24,7	-24,1
3	Commandes Intérieures	16,2	55,1	13,8	2,4
4	Commandes Extérieures	16,2	52,7	6,5	9,6
	Appréciation	Trop élevé	Normal	Trop bas	Soldes
5	Stocks Produits finis	11,8	62,7	22,8	-11,0
6	Stocks Matières 1ères	2,7	76,6	2,9	-0,3
7	Commandes Intérieures	0,5	75,0	9,7	-9,1
8	Commandes Extérieures	-	46,7	11,9	-11,9
	Prévisions	Augmentation	Stable	Diminution	Soldes
9	Mains d'œuvre	10,6	44,6	44,8	-34,2
10	Demande	32,3	57,8	9,9	22,4
11	Production	40,4	29,9	29,6	10,8
12	Prix de Ventas	-	92,7	7,3	-7,3

2. Manufacture

Question N°	Tendance	Augmentation	Stable	Diminution	Non Applic	Soldes
1	Production	83,7	3,8	12,5	-	71,2
2	Prix de Vente Mchee Inter	0,2	89,5	9,6	- -	9,3
3	Prix de Vente Mchee Exte	-	83,0	9,6	7,4 -	9,6
4	Commandes Intérieures	78,7	8,5	12,7	-	66,0
5	Commandes Etranger	4,7	-	87,8	7,4 -	83,1
	Appréciation	Trop élevé	Normal	Trop bas	Non Applic	Soldes
6	Stocks Produits finis	9,6	87,2	2,9	0,3	6,7
7	Stocks Matières 1ères	-	96,8	3,2	- -	3,2
8	Commandes interieures	-	87,3	12,1	0,7 -	12,1
9	Commandes extérieures	4,7	-	87,8	7,4 -	83,1
	Prévisions	Augmentation	Stable	Diminution	Non Applic	Soldes
10	Mains d'œuvre	-	89,5	0,9	9,6 -	0,9
11	Demande Locale	0,3	98,4	1,3	- -	1,1
12	Demande Etranger	-	6,1	86,6	7,3 -	86,6
13	Production	0,3	92,3	7,5	- -	7,2
14	Prix Locaux	14,4	85,6	-	-	14,4
15	Prix Etranger	-	92,6	-	7,4	-
16	Cout Mat prem	9,8	80,6	9,6	0,0	0,2

3. Construction

Question n°		Augmentation	Stable	Diminution	Soldes
1	Niveau d'activité	0,0	14,3	85,7	-85,7
2	Prix pratiqués	7,7	90,2	2,1	5,6
3	Montant Travaux exécutés	0,0	97,9	2,1	-2,1
4	Matériel utilisé	0,0	97,9	2,1	-2,1
5	Main d'Œuvre	0,0	97,9	2,1	-2,1
		Trop élevé	Normal	Trop bas	Soldes
6	Carnets de Commandes	0,0	14,3	85,7	-85,7
		Augmentation	Stable	Diminution	Soldes
7	Main d'œuvre	0,0	97,7	2,3	-2,3
8	Demande	0,0	6,5	93,5	-93,5
9	Prix pratiqués	8,0	90,0	2,1	5,9

4. Commerce

Questions N°		Augmentation	Stable	Diminution	Soldes
	Tendance				
1	Ventes	30,1	59,7	10,2	19,8
2	Evolution récente des ventes	0,8	35,3	63,9	-63,1
3	Concurrence	50,5	22,8	26,7	23,8
4	Prix	10,9	86,6	2,5	8,4
	Appréciation				
5	Stocks	6,8	32,0	61,2	-54,3
	Prévisions				
6	Main d'œuvre	0,0	100,0	0,0	0,0
7	Ventes	30,7	67,1	2,2	28,5
8	Prix	21,2	78,8	0,0	21,2
9	Commandes	30,0	65,4	4,7	25,3

5. Services

Questions	Tendance du mois d'avant	Augmentation	Stable	Diminution	Solde
1	Chiffre d'affaires	1,3	25,0	73,7	-72,4
2	Effectif du Personnel	0,0	98,1	1,9	-1,9
3	Prix de vente	1,7	29,5	68,8	-67,1
	Appréciation actuelle	Supérieur à la normale	Normale	Inférieur à la normale	Solde
4	Niveau actuel de la demande	0,0	75,3	24,7	-24,7
	Prévision des 3 prochains mois	Augmentation	Stable	Diminution	Solde
5	Effectif du personnel	2,1	94,2	3,7	-1,6
6	Chiffre d'affaires	70,9	16,6	12,5	58,4
7	Prix de vente	70,5	27,6	1,8	68,7