

ENQUETE DE CONJONCTURE

Août 2018

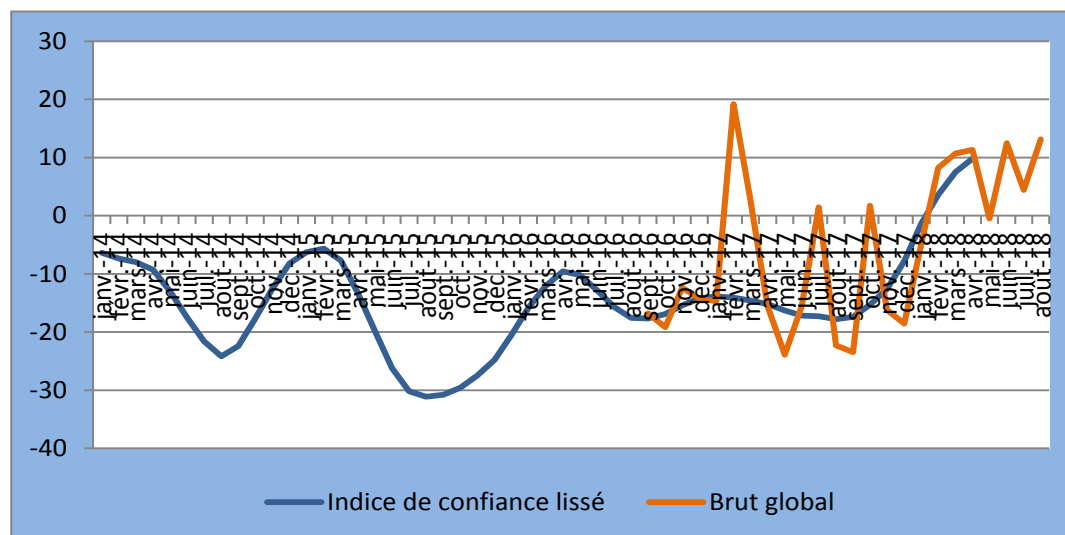
Table des matières

I. INDICATEUR SYNTHETIQUE GLOBAL	1
II. RESULTATS DU MOIS D'AOÛT 2018 PAR SECTEUR.....	2
<i>1. Secteur Primaire.....</i>	<i>2</i>
<i>2. Secteur de l'Industrie Manufacturière.....</i>	<i>3</i>
<i>3. Secteur de la Construction</i>	<i>4</i>
<i>4. Secteur du Commerce.....</i>	<i>5</i>
<i>5. Secteur des Services</i>	<i>6</i>
III. INDICE SYNTHETIQUE GLOBAL	8
IV. CONCLUSION.....	9
V. GUIDE METHODOLOGIQUE	10
VI. ANNEXE : SYNTHESE DES RESULTATS.....	14

I. INDICATEUR SYNTHETIQUE GLOBAL

La conjoncture du mois d'août 2018 s'est améliorée par rapport au mois précédent. L'indice synthétique global a augmenté, passant de 4,4 à 13,1, en rapport avec la progression de l'activité dans les secteurs primaire, commerce et services.

Courbe Synthétique globale



Source : Données de l'enquête d'août 2018

L'activité a progressé dans le secteur primaire, l'indice de confiance s'est établi à 7,6 contre -18,6 enregistré le mois précédent. L'activité a reculé dans le secteur de la manufacture, l'indice de confiance s'est fixé à -19,4 contre -10,7 enregistré au cours du mois précédent.

L'activité a régressé dans le secteur de la construction, l'indice de confiance s'établissant à -92,9 contre -89,3 le mois précédent. Dans le secteur commerce, l'indice de confiance s'est amélioré, se fixant à 34,8 contre 7,4 enregistré au cours du mois précédent.

Dans le secteur des services, l'activité s'est légèrement améliorée, l'indice de confiance est passé de 42,8 à 43,0 d'un mois à l'autre.

Concernant les perspectives sur les trois prochains mois, les chefs d'entreprises sont optimistes sur l'évolution de l'activité dans les secteurs primaire, commerce et services, tandis que leurs opinions sont pessimistes dans les secteurs manufacturier et de la construction.

II. RESULTATS DU MOIS D'AOÛT 2018 PAR SECTEUR

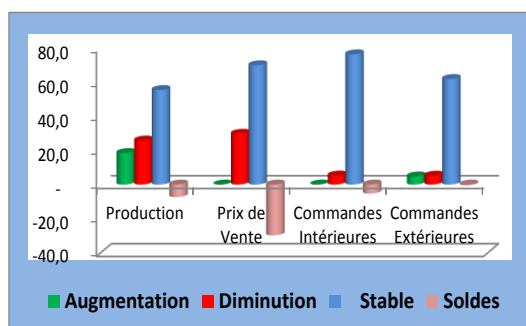
1. Secteur Primaire

Dans le secteur primaire, le taux de participation à l'enquête de conjoncture, pondéré par les chiffres d'affaires des entreprises, s'est établi à 93,9%.

1.1. Evolution du mois de juillet 2018

Par rapport au mois précédent, les soldes d'opinions sont négatifs au cours du mois de juillet 2018, ils se sont fixés à -7,3 % sur l'évolution de la production, à -29,9% sur l'évolution du niveau des ventes, à -5,3% sur les commandes intérieures et à -0,5% sur les commandes extérieures.

Graphique 1 : Evolution du mois de juillet 2018



1.2. Tendances générales du secteur au mois d'août 2018

a. Situation actuelle des stocks

Au mois d'août 2018, les soldes d'opinion sont négatifs pour le niveau du stock des matières premières (-22,3%), pour les commandes tant locales (-29,6%) qu'étrangères (-26,6%). D'autre part, le solde d'opinion est positif pour le niveau du stock de produits finis (9,2%).

b. Indice de confiance

La conjoncture dans le secteur primaire s'est améliorée au mois d'août 2018....

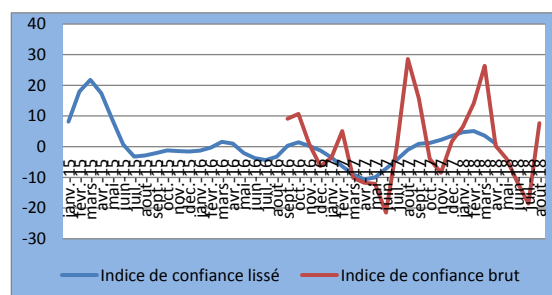
Selon les chefs d'entreprises enquêtées, la conjoncture du mois d'août 2018 s'est améliorée dans ce secteur.

Tableau 1 : Indice de confiance du secteur primaire (ICP)

Soldes d'Opinion	juil-18	août-18
Questions		
Tendance future de la production (1)	- 26,1	9,2
Total des carnets de commandes (2)	- 24,3	- 26,6
stocks de produits finis (3)	- 5,2	40,4
(ICP) = ((1) + (2) + (3))/3	- 18,6	7,6

L'indice de confiance du secteur primaire est passé de -18,6 à 7,6 d'un mois à l'autre, ce qui traduit une progression de l'activité dans ce secteur.

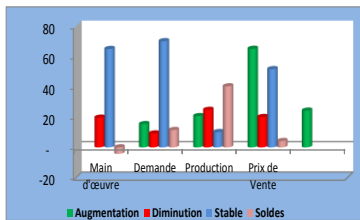
Graphique 2 : Evolution de l'indice de Confiance



1.3. Perspectives du secteur sur les trois prochains mois

Au cours des trois prochains mois, les soldes d'opinion montrent une évolution globalement optimiste malgré la baisse de la main d'œuvre envisagée dans certaines entreprises. Les soldes d'opinion sont positifs pour le niveau de la demande (11,5%), de la production (40,4%) et du niveau des prix de vente (4,2%).

Graphique 3 : Evolution du secteur sur les trois prochains mois



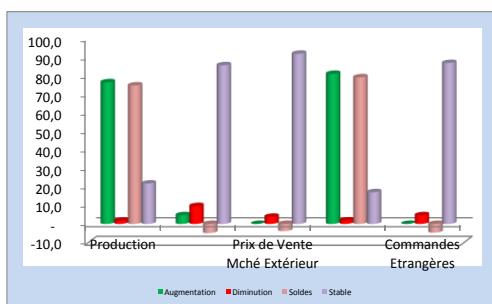
2. Secteur de l'Industrie Manufacturière

Dans l'industrie manufacturière, le taux de participation à l'enquête s'est établi à 85,4% s'il est pondéré par les chiffres d'affaires des entreprises de ce secteur.

2.1. Evolution du mois de juillet 2018

Les soldes d'opinions sont négatifs au cours du mois de juillet 2018 par rapport au mois précédent, ils se sont fixés à -4,9 % sur l'évolution du niveau des ventes sur le marché intérieur, à -3,9 % sur le marché extérieur et à -4,7 % sur les commandes extérieures. Quant aux commandes intérieures et à l'évolution de la production, les soldes se sont établis respectivement à 79,2 % et 74,8 %.

Graphique 4 : Evolution du secteur au mois de juillet 2018



2.2. Tendence générale du secteur au mois d'août 2018.

a. Niveau des stocks au mois d'août 2018

Les soldes d'opinion sur le niveau du stock sont négatifs pour les produits finis (-1,9%), les matières premières (-2,5%) et les commandes extérieures (-80,7%) tandis qu'ils sont positifs pour les commandes locales (73,5%).

b. Indice de confiance

La conjoncture dans le secteur manufacturier s'est détériorée au mois d'août 2018

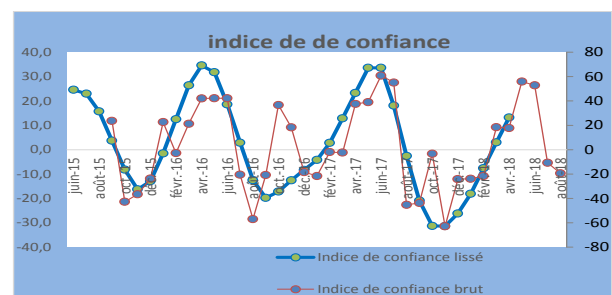
Selon les chefs d'entreprises enquêtées, la conjoncture dans le secteur manufacturier a régressé au cours du mois d'août 2018.

Tableau 2: Indice de confiance

Questions	juil-18	août-18
Tendance future de la production (1)	58,1	74,7
Total des carnets de commandes (2)	73,0	73,5
Total des carnets de commandes Etra (3)	57,6	74,7
stocks de produits finis (4)	0,2	1,9
(ICP) = ((1) + (2) + (3))/4	10,7	19,4

L'indice de confiance a reculé au mois d'août 2018, passant de -10,7 à -19,4, ce qui traduit une régression de l'activité dans ce secteur.

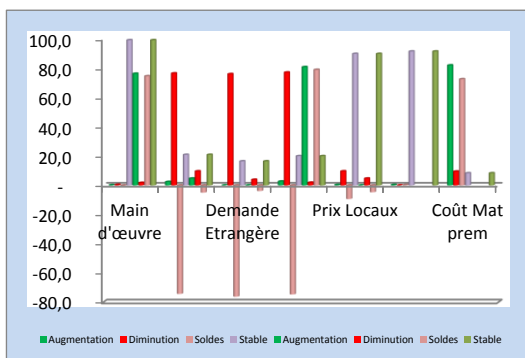
Graphique 5 : Evolution de l'indice de Confiance



2.3. Les perspectives du secteur sur les trois prochains mois

Les soldes d'opinion montrent une évolution pessimiste au cours des trois prochains mois. Les soldes d'opinions sont négatifs sur l'évolution future de la production (-74,7%), la demande extérieure (-76,2 %), la demande intérieure (-74,3 %), les prix locaux (-9,3) et la main d'œuvre (- 0,2 %). Par contre, il est prévu une augmentation du coût des matières premières (72,7 %) et des prix étrangers (0,3 %).

Graphique 6 : Les perspectives des trois prochains mois



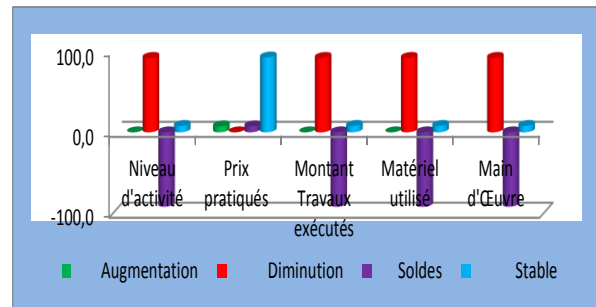
3. Secteur de la Construction

Le taux de participation à l'enquête de conjoncture du mois d'août 2018 pondéré par les chiffres d'affaires des entreprises est de 93,9% dans ce secteur.

3.1. Evolution du mois de juillet 2018

Les soldes d'opinions sont négatifs au cours du mois de juillet 2018 par rapport au mois précédent, ils se sont établis à -92,1% sur l'évolution du niveau d'activité, le montant des travaux exécutés, le matériel utilisé et la main d'œuvre. D'autre part, le solde d'opinion sur les prix pratiqués est positif, soit 7,4%.

Graphique 7 : Evolution du mois de juillet 2018

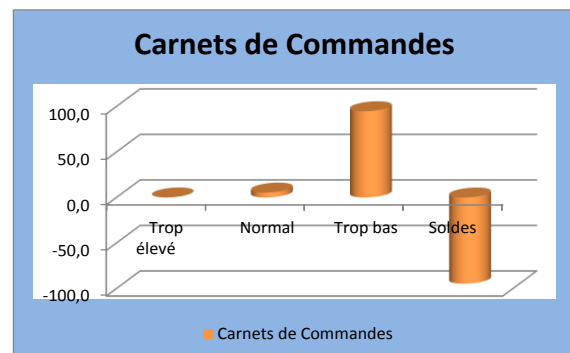


3.2. Tendance générale du secteur au mois d'août 2018

a. Carnets de commandes

D'après 94,7 % des chefs d'entreprises qui ont répondu au questionnaire, le niveau des carnets de commande au mois d'août 2018 est trop bas tandis que 5,3 % d'autres le jugent normal.

Graphique 8: Evolution des carnets de commandes de commandes



b. Indice de confiance

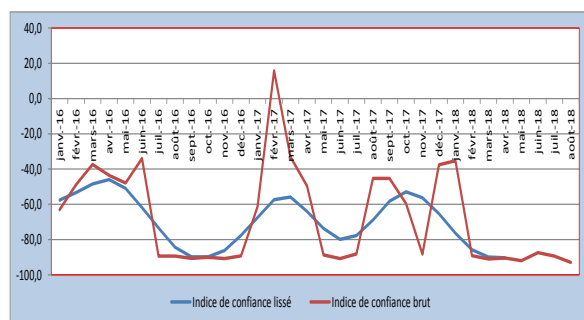
La conjoncture dans le secteur de la construction s'est détériorée au mois d'août 2018.

Tableau 3 : Indice de confiance du secteur de la construction

Soldes d'Opinion	juil-18	août-18
Questions		
Le matériel utilisé (1)	-91,1	-92,1
Carnet de commandes (2)	-86,1	-94,7
Prévision de la demande (3)	-91,0	-92,1
(ICC) = (1 + 2+3)/3	-89,4	-93,0

L'indice de confiance du secteur de la construction (ICC) s'est établi à -93,0 au mois d'août contre -89,4 enregistré le mois précédent, ce qui traduit une légère diminution de l'activité dans ce secteur.

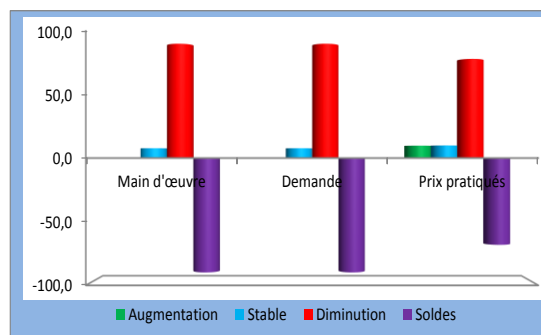
Graphique 9: Evolution de l'indice de confiance



3.3. Les perspectives du secteur sur les trois prochains mois

La plupart des chefs d'entreprises enquêtées anticipent sur les trois prochains mois une diminution de la main d'œuvre et de la demande (-92,1%) alors que 7,9% d'autres prévoient une stabilité. Les prix pratiqués pourraient diminuer d'après 79,9% des entreprises enquêtées, les prix demeureraient inchangés d'après 10,1% des entreprises tandis que 10,0 % d'autres prévoient une augmentation des prix.

Graphique 10 : Evolution du secteur sur les trois prochains mois.



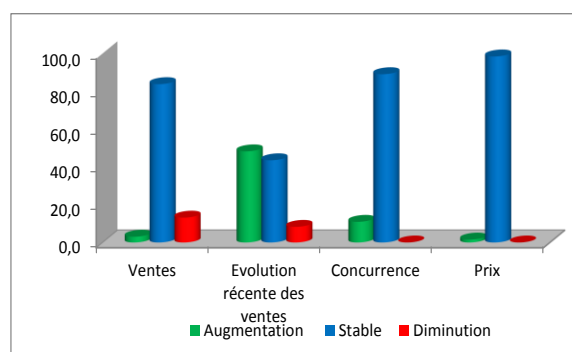
4. Secteur du Commerce

Le taux de participation à l'enquête pondéré par les chiffres d'affaires des entreprises de ce secteur s'est établi à 96,3% au mois d'août 2018.

4.1. Evolution du mois de juillet 2018

Par rapport au mois précédent, les soldes sont positifs sur l'évolution récente des ventes (40,0%), la concurrence (10,9%) et les prix (1,5%) tandis que le solde est négatif sur le niveau des ventes (-10,1%).

Graphique 11 : Evolution du mois de juillet 2018



4.2. Tendance générale du secteur au mois d'août 2018

a. Situation actuelle des stocks

Selon 88,0% des entreprises enquêtées, le niveau des stocks au début du mois d'août 2018 est considéré comme normal.

b. Indice de confiance

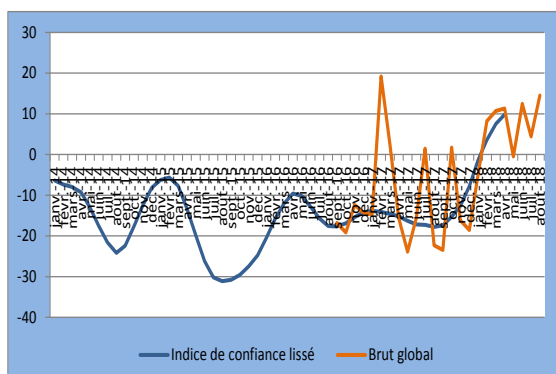
La conjoncture dans le secteur commerce s'est améliorée au mois d'août 2018.....

Tableau 4 : Indice de confiance

ICC au cours des deux derniers mois		
Mois	juil-18	août-18
Stocks (3)	-40,0	2,8
Ventes (2)	-3,5	57,9
Commandes (1)	-14,4	49,3
ICC= $[(1)+(2)-(3)]/3$	7,4	34,8

L'indice de confiance du secteur commerce (ICC) s'est établi à 34,8 contre 7,4 enregistré le mois précédent, ce qui traduit une amélioration de la conjoncture dans ce secteur.

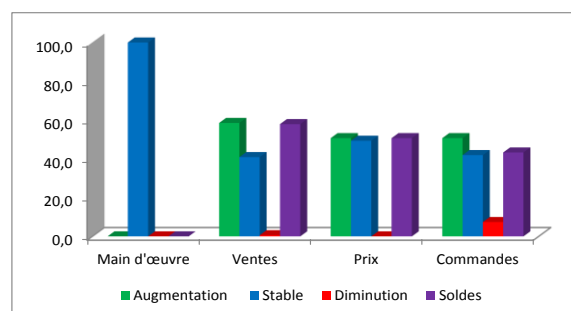
Graphique 12 : Evolution de l'ICC



4.3. Perspectives du secteur commerce sur les trois prochains mois

Les perspectives sur les trois prochains mois sont favorables. Les opinions des chefs d'entreprises indiquent que le niveau du personnel (100%) resterait inchangé tandis que les ventes augmenteraient dans 58,5% entreprises répondantes et resteraient stables pour 40,9% d'autres; les prix pratiqués et les commandes pourraient augmenter pour 50,7% et resteraient inchangés pour 49,3% d'autres.

Graphique 13 : Perspectives du secteur sur les trois prochains mois



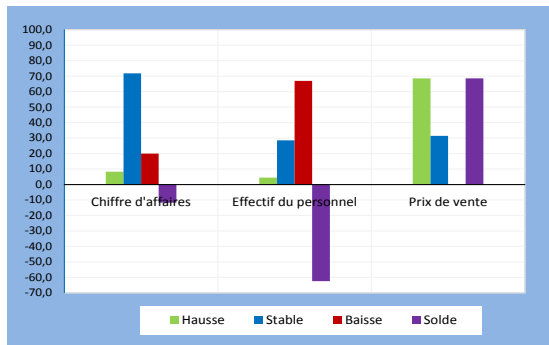
5. Secteur des Services

Le taux de participation à l'enquête dans le secteur des services s'est établi à 74,3 % s'il est pondéré par les chiffres d'affaires des entreprises.

5.1. Evolution du mois de juillet 2018

L'activité dans le secteur des services au cours du mois de juillet 2018 s'est dégradée par rapport au mois précédent. Le chiffre d'affaires réalisé par les entreprises a baissé, le solde d'opinion est de -11,7%. De même, l'effectif du personnel employé a diminué dans ce secteur, le solde d'opinion s'est établi à -62,4%. Les prix pratiqués ont augmenté, le solde d'opinion est de 68,6%.

Graphique 14 : Evolution du mois de juillet 2018



5.2. Tendence générale du secteur au mois d'août 2018

a. Situation actuelle de la demande des services

D'après 66,1% des chefs d'entreprises enquêtées, le niveau de la demande des services est supérieur à la normale et pour 24,6% d'autres, le niveau de la demande est inférieur à la normale. Le solde d'opinion est positif, à 41,5%.

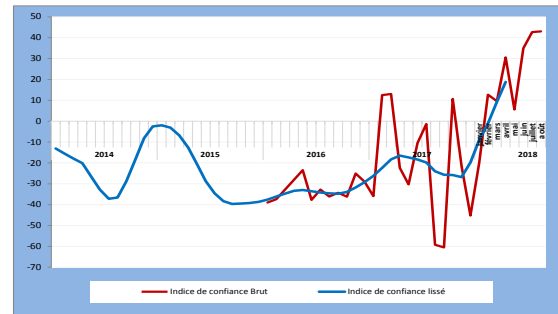
b. Indice de confiance

L'activité dans le secteur des services s'est légèrement améliorée au mois d'août 2018.

Indicateurs	juil-18	août-18
Tendance future de l'emploi	79,7	70,9
Niveau actuel de l'activité	35,3	41,5
Tendance future de l'activité	13,3	16,5
(ICS) = ((1) + (2) + (3))/3	42,8	43,0

L'indice de confiance des services (ICS) est légèrement amélioré au mois d'août 2018 par rapport au mois précédent, passant de 42,8 à 43,0.

Graphique 15 : Evolution de l'indice de Confiance

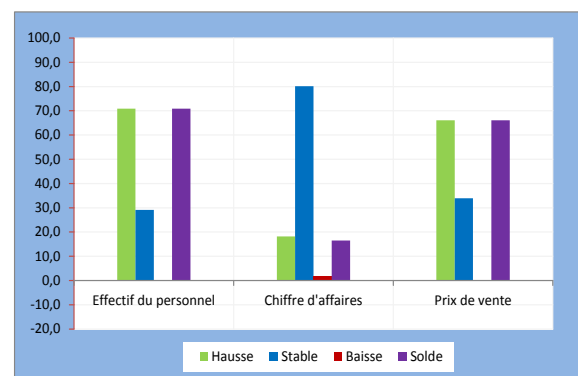


5.3. Les perspectives sur les trois prochains mois

Les chefs d'entreprises sont optimistes sur l'évolution de l'activité dans le secteur au cours des trois mois à venir. D'après 70,9% des chefs d'entreprises enquêtées, l'effectif du personnel pourrait augmenter tandis que pour 29,1% d'autres prévoient une stabilité de leur effectif du personnel.

La majorité des entreprises (80,2%) anticipent une stabilité du chiffre d'affaire tandis que 18,2% d'autres prévoient la hausse. S'agissant des prix, son évolution reste mitigée, 66,1% des entreprises anticipent la hausse des tarifs tandis que 33,9% d'autres maintiendraient les tarifs inchangés.

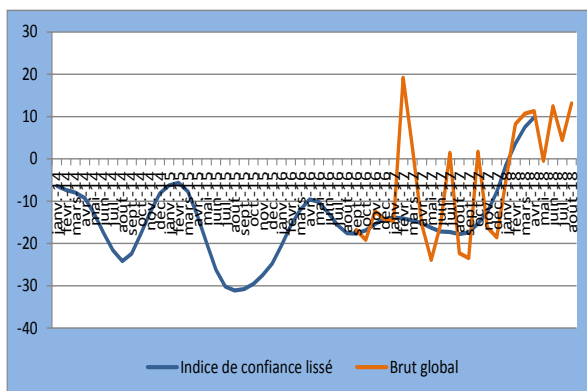
Graphique 16 : Perspectives sur les trois prochains mois



III. INDICE SYNTHETIQUE GLOBAL

Par rapport à celui du mois précédent, l'indice synthétique global a progressé, s'établissant à 13,1 contre 4,4 enregistré le mois précédent, en rapport avec l'amélioration de l'activité dans les secteurs primaire, commerce et services.

Graphique 17 : Courbe synthétique globale



IV. CONCLUSION

Au mois d'août 2018, les taux de participation à l'enquête de conjoncture pondérés par les chiffres d'affaires des entreprises sont globalement satisfaisants dans tous les secteurs, avec une moyenne de 88,8%. L'indice synthétique global a progressé au mois d'août 2018, se fixant à 13,1 contre 4,4 enregistré le mois précédent.

Au niveau sectoriel, la conjoncture dans le secteur primaire s'est améliorée, l'indice de confiance s'est établi 7,6 contre -18,6 le mois précédent. Dans le secteur manufacturier, l'indice de confiance a reculé, passant de -10,7 à -19,4 d'un mois à l'autre.

L'activité a régressé dans le secteur de la construction, l'indice de confiance s'est établi à -92,9 contre -89,3 enregistré le mois précédent. Dans le secteur commerce, l'activité s'est améliorée, l'indice de confiance s'est fixé à 34,8 contre 7,4 le mois précédent.

L'activité a légèrement progressé dans le secteur des services, l'indice de confiance est passé de 42,8 à 43,0 d'un mois à un autre.

Concernant les perspectives sur les trois prochains mois, les opinions des chefs d'entreprises sont optimistes dans les secteurs primaire, commerce et services tandis que leurs opinions sont pessimistes dans les secteurs manufacturier et de la construction.

L'équipe chargée du suivi de l'enquête de conjoncture

Secteur primaire : GIRUKWAYO Goreth

Secteur de la Manufacture : NDAYISENGA Paulin

Secteur de la Construction : NIYOMANA Thierryve

Secteur du Commerce : NAHIMANA Egide

Secteur des Services : NDUWAYO Francine

V. GUIDE METHODOLOGIQUE

0. INTRODUCTION

La prise de décision en matière de politique économique dépend très souvent de la disponibilité de l'information conjoncturelle dans un délai court. Les informations disponibles avec un certain délai, notamment celles de la comptabilité nationale, restent importantes pour l'analyse mais sont davantage adaptées aux besoins des études rétrospectives des évolutions conjoncturelles et de leurs déterminants. Le suivi mensuel et/ou trimestriel de la conjoncture sectorielle est donc d'une importance capitale.

C'est dans ce souci que les enquêtes de conjoncture d'opinion sont menées auprès des entreprises. Les anticipations des chefs d'entreprise sont souvent utilisées pour déceler les tendances de la conjoncture économique. La disponibilité d'informations fiables et rapides de prévisions à court terme est particulièrement importante pour une Banque Centrale pour la prise de décision basée sur une évaluation correcte de la conjoncture économique. De même, l'entreprise peut se situer dans son secteur ou connaître l'évolution globale de l'économie.

1. Périodicité

L'enquête de conjoncture est produite avec une périodicité mensuelle, ce qui présente un grand intérêt dans la mesure où elle permet de déceler plus rapidement les retournements de l'activité économique. Toutefois, il existe un volet trimestriel pour les secteurs de l'industrie de la manufacture et primaire.

2. Le champ de l'enquête

- Base de sondage

La base de sondage est constituée de la liste exhaustive des grandes et moyennes entreprises recensées par l'OBR.

Le choix de la population cible a été fait en tenant compte de la structure de l'économie burundaise. Les entreprises sont réparties en cinq (5) principaux secteurs ci-après :

- Le secteur primaire ;*
- Le secteur de l'industrie manufacturière ;*
- Le secteur de construction (Bâtiments) ;*
- Le secteur de commerce ;*
- Le secteur des services ;*

La répartition des entreprises par secteur a été effectuée suivant la nomenclature générale des activités économiques NAEMA (Nomenclature d'Activités pour les Etats Membres de l'AFRISAT).

- *Echantillonnage*

Le choix de l'échantillon a été déterminé par le poids du chiffre d'affaire dans les secteurs. Les entreprises de chaque secteur totalisent plus ou moins 80% du chiffre d'affaire du secteur.

3. Etapes de l'enquête

- *Collecte*

La collecte se fait mensuellement, les questionnaires ont été envoyés aux entreprises faisant partie de l'échantillon. Ils sont retournés par voie électronique ou par courrier.

Le questionnaire est rempli par une personne exerçant une fonction dirigeante ou disposant d'une vue d'ensemble sur les activités exercées par son entreprise.

- *Saisie et Contrôle*

Les réponses sont saisies après contrôle dans un tableau en Excel et les calculs sont effectués par étapes.

- *calcul et analyse des résultats*

**Pondération des résultats bruts*

Etant donné que les entreprises et secteurs n'ont pas la même influence sur l'activité économique, à cause d'une différence de taille ou d'importance, on ne peut pas dégager la tendance conjoncturelle dans un secteur ou ensemble de secteurs par une simple addition des réponses individuelles. A cet effet, la réponse de l'entreprise est pondérée par une valeur (chiffre d'affaires) qui reflète l'importance de l'entreprise à l'intérieur d'un secteur.

**Pondération des secteurs et des branches d'activité*

Pour rassembler les résultats agrégés par secteur dans l'ensemble d'une branche d'activité ou pour regrouper les branches d'activités pour obtenir l'activité économique globale, il est recommandé d'utiliser la valeur ajoutée comme variable pour la pondération. De cette façon, les résultats conjoncturels reflèteront au plus près les mouvements du PIB. Les informations relatives à la valeur ajoutée pour les différents secteurs proviennent en général des statistiques des comptes nationaux.

• *Les soldes de réponse*

Chaque question peut avoir une des trois réponses suivantes : augmentation, inchangé ou diminution. Le solde est la différence entre le pourcentage de réponses positives

("augmentation" ou "supérieur à la normale") et le pourcentage de réponses négatives ("diminution" ou "inférieur à la normale"). Il est calculé comme suit : $S = (+) - (-)$.

La variation de la conjoncture s'explique par la comparaison des opinions optimistes (augmentation) et des opinions pessimistes (diminution).

La tendance de la conjoncture est expliquée par les soldes (positifs ou négatifs). Le solde positif doit être interprété comme la dominance des opinions optimistes.

**calcul de l'indice de confiance*

Une fois les soldes de réponses établis, un indicateur synthétique est ensuite calculé pour chaque secteur en effectuant la moyenne arithmétique des soldes de certaines questions jugées pertinentes qui résument les appréciations et les attentes des chefs d'entreprises à l'égard de la situation générale des chiffres affaires. De ce fait, le calcul de l'indice de confiance diffère d'un secteur à l'autre car les questions à prendre en considération ne sont pas les mêmes pour tous les secteurs.

- **Représentation graphique**

Les résultats sont représentés par des graphiques qui montrent les pourcentages des réponses (augmentation, stable ou diminution).

VI. ANNEXE : SYNTHÈSE DES RESULTATS

1. Primaire

PRIMAIRE					
Question N°	Tendance	Augmentation	Stable	Diminution	Soldes
1	Production	18,5	55,6	25,9	-7,3
2	Prix de Vente	-	70,1	29,9	-29,9
3	Commandes Intérieures	-	76,6	5,3	-5,3
4	Commandes Extérieures	4,7	62,1	5,2	-0,5
Appréciation		Trop élevé	Normal	Trop bas	Soldes
5	Stocks Produits finis	24,3	60,6	15,1	9,2
6	Stocks Matières 1ères	-	60,6	22,3	-22,3
7	Commandes Intérieures	-	61,5	29,6	-29,6
8	Commandes Extérieures	-	45,4	26,6	-26,6
Prévisions		Augmentation	Stable	Diminution	Soldes
9	Mains d'œuvre	15,4	65,0	19,6	-4,3
10	Demande	20,7	70,2	9,2	11,5
11	Production	65,1	10,1	24,8	40,4
12	Prix de Ventes	24,3	51,7	20,1	4,2

2. Manufacture

Tendance	Augmentation	Stable	Diminution	Non Applic	Soldes	
Production	76,5	21,8	1,7	-	-	74,8
Prix de Vente Mché Inter	4,7	85,7	9,6	-	-	4,9
Prix de Vente Mché Exter	-	91,9	3,9	4,3	-	3,9
Commandes Intérieures	81,0	17,1	1,9	-	-	79,2
Commandes Etranger	-	86,9	4,7	8,4	-	4,7
Appréciation	Trop élevé	Normal	Trop bas	Non Applic	Soldes	
Stocks Produits finis	-	98,1	1,9	-	-	1,9
Stocks Matières 1ères	-	97,5	2,5	-	-	2,5
Commandes interieures	76,0	21,4	2,6	-	-	73,5
Commandes extérieures	-	10,8	80,7	8,4	-	80,7
Prévisions	Augmentation	Stable	Diminution	Non Applic	Soldes	
Mains d'œuvre	0,1	99,5	0,4	-	-	0,2
Demande Locale	2,4	20,9	76,7	-	-	74,3
Demande Etranger	-	16,5	76,2	7,3	-	76,2
Production	2,7	20,0	77,3	-	-	74,7
Prix Locaux	0,3	90,1	9,6	-	-	9,3
Prix Etranger	0,3	91,7	-	8,0	-	0,3
Cout Mat prem	82,2	8,3	9,5	0,0	-	72,7

3. Construction

Question n°	Tendance	Augmentation	Stable	Diminution	Soldes	
1	Niveau d'activité		0.0	7.9	92.1	-92.1
2	Prix pratiqués		7.4	92.6	0.0	7.4
3	Montant Travaux exécutés		0.0	7.9	92.1	-92.1
4	Matériel utilisé		0.0	7.9	92.1	-92.1
5	Main d'Œuvre		0.0	7.9	92.1	-92.1
	Appréciation	Trop élevé	Normal	Trop bas	Soldes	
6	Carnets de Commandes		0.0	5.3	94.7	-94.7
	Prévisions	Augmentation	Stable	Diminution	Soldes	
7	Main d'œuvre		0.0	7.9	92.1	-92.1
8	Demande		0.0	7.9	92.1	-92.1
9	Prix pratiqués		10.0	10.1	79.9	-69.9

4. Commerce

Question N°	Tendance	Augmentation	Stable	Diminution	Soldes
1	Ventes	3,0	83,8	13,2	-10,1
2	Evolution récente des ventes	48,2	43,5	8,3	40,0
3	Concurrence	10,9	89,1	0,0	10,9
4	Prix	1,5	98,5	0,0	1,5
	Appréciation	Augmentation	Stable	Diminution	Soldes
5	Stocks	7,4	88,0	4,6	2,8
	Prévisions	Augmentation	Stable	Diminution	Soldes
6	Main d'œuvre	0,0	100,0	0,0	0,0
7	Ventes	58,5	40,9	0,6	57,9
8	Prix	50,7	49,3	0,0	50,7
9	Commandes	50,7	41,9	7,4	43,3

5. Services

Questions	Tendance du mois d'avant	Augmentation	Stable	Diminution	Solde
1	Chiffre d'affaires	8,2	71,8	20,0	-11,7
2	Effectif du Personnel	4,5	28,6	66,9	-62,4
3	Prix de vente	68,6	31,4	0,0	68,6
	Appréciation actuelle	Supérieur à la normale	Normale	Inférieur à la normale	Solde
4	Niveau actuel de la demande	66,1	9,3	24,6	41,5
	Prévision des 3 prochains mois	Augmentation	Stable	Diminution	Solde
5	Effectif du personnel	70,9	29,1	0,0	70,9
6	Chiffre d'affaires	18,2	80,2	1,7	16,5
7	Prix de vente	66,1	33,9	0,0	66,1