

ENQUETE DE CONJONCTURE

Novembre 2018

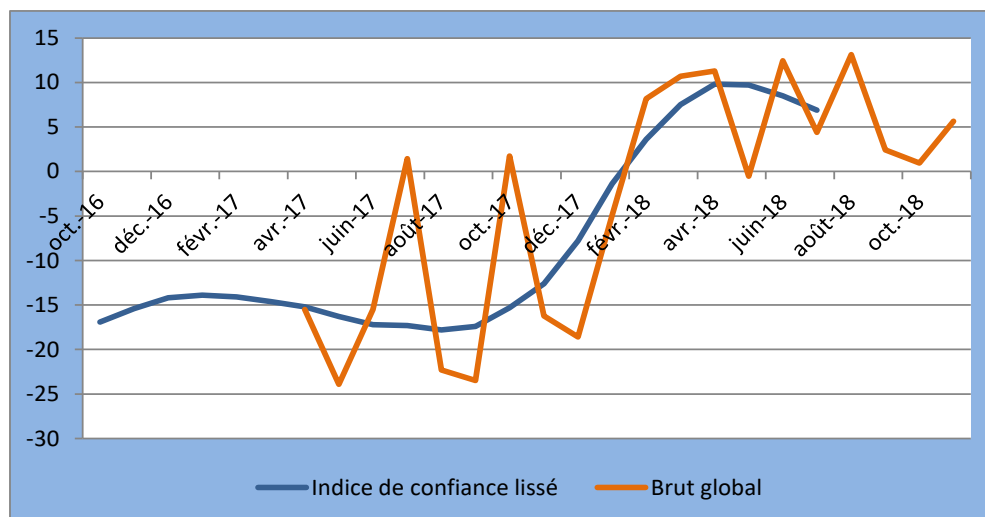
Table des matières

I. INDICATEUR SYNTHETIQUE GLOBAL	1
II. RESULTATS DU MOIS DE NOVEMBRE 2018 PAR SECTEUR	2
1. <i>Secteur Primaire</i>	2
2. <i>Secteur de l'Industrie Manufacturière</i>	3
3. <i>Secteur de la Construction</i>	4
4. <i>Secteur du Commerce</i>	5
5. <i>Secteur des Services</i>	7
III. INDICE SYNTHETIQUE GLOBAL	8
IV. CONCLUSION.....	9
V. GUIDE METHODOLOGIQUE	10
VI. ANNEXE : SYNTHESE DES RESULTATS.....	14

I. INDICATEUR SYNTHETIQUE GLOBAL

La conjoncture du mois de novembre 2018 s'est améliorée par rapport au mois précédent. L'indice synthétique global s'est accru, s'établissant à 5,65 contre 0,96, en rapport avec la progression de l'activité dans les secteurs manufacturier et les services.

Courbe Synthétique globale



Source : Données de l'enquête de novembre 2018

L'activité dans le secteur primaire s'est légèrement amélioré malgré que l'indice de confiance demeure négatif, s'établissant à -5,2 contre -6,2 enregistré le mois précédent. L'activité a progressé dans le secteur de la manufacture, l'indice de confiance s'est fixé à 32,1 contre 17,6 enregistré le mois précédent.

L'activité s'est légèrement améliorée dans le secteur de la construction quoique l'indice de confiance reste négatif, s'établissant à -62,4 contre -62,7 le mois précédent. Dans le secteur commerce, l'indice de confiance a régressé, se fixant à 39,3 contre 73,2 enregistré au cours du mois précédent.

Dans le secteur des services, l'activité s'est améliorée, l'indice de confiance est passé de -5,5 à 14,0 d'un mois à l'autre.

Concernant les perspectives sur les trois prochains mois, les opinions des chefs d'entreprises sont optimistes sur l'évolution de l'activité dans les secteurs commerce et services tandis qu'elles sont contrastées dans les secteurs primaire et manufacturier. Elles sont pessimistes dans le secteur de la construction.

II. RESULTATS DU MOIS DE NOVEMBRE 2018 PAR SECTEUR

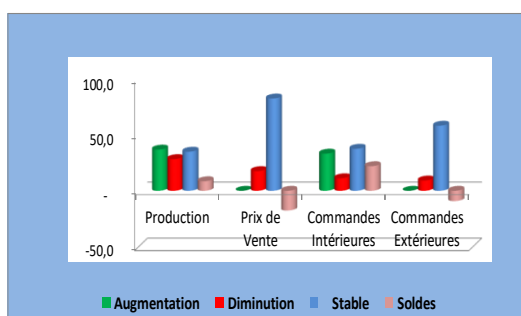
1. Secteur Primaire

Dans le secteur primaire, le taux de participation à l'enquête de conjoncture, pondéré par les chiffres d'affaires des entreprises de ce secteur s'est établi à 93,9%.

1.1. Evolution du mois d'octobre 2018

Par rapport au mois précédent, les soldes d'opinions sont négatifs au cours du mois d'octobre 2018. Ils se sont fixés à -17,6 % sur l'évolution du niveau des ventes et à -9,2 % sur les commandes extérieures tandis qu'ils sont positifs sur l'évolution de la production (8,5%) ainsi que sur celle des commandes intérieures (22%).

Graphique 1 : Evolution du mois d'octobre 2018



1.2. Tendence générale du secteur au mois de novembre 2018

a. Situation actuelle des stocks

Au mois de novembre 2018, les stocks des produits finis sont positifs selon les soldes d'opinion (2,6%). Par contre, le stock des matières premières est très bas (-21,1%). De même, les carnets de commande sont également bas tant au niveau local (-28,5%) qu'étranger (-24,3%).

b. Indice de confiance

La conjoncture dans le secteur primaire s'est légèrement améliorée au cours du mois de novembre 2018.....

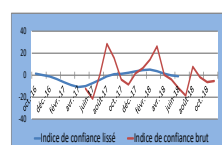
Selon les chefs d'entreprises enquêtées, la conjoncture du mois de novembre 2018 s'est légèrement améliorée malgré que l'indice de confiance demeure négatif dans ce secteur.

Tableau 1 : Indice de confiance du secteur primaire (ICP)

Soldes d'Opinion	oct-18	nov-18
Questions		
Tendance future de la production (1)	- 2,9	6,0
Total des carnets de commandes (2)	- 24,0	- 24,3
Stocks de produits finis (3)	8,1	2,6
(ICP) = ((1) + (2) + (3))/3	- 6,2	- 5,2

L'indice de confiance du secteur primaire s'est établi à -5,2 au mois de novembre 2018 contre -6,2% enregistré le mois précédent, ce qui traduit une légère amélioration de l'activité dans ce secteur.

Graphique 2 : Evolution de l'indice de Confiance

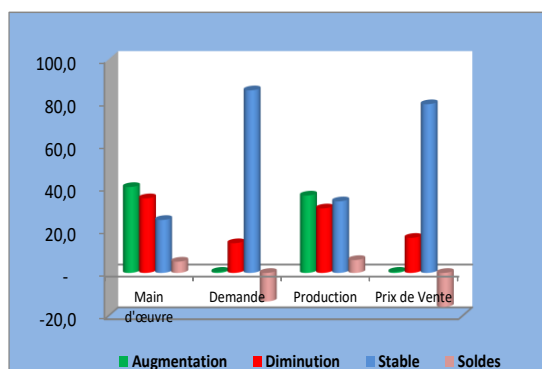


1.4 Perspectives du secteur sur les trois prochains mois

Les soldes d'opinion montrent une évolution contrastée au cours des trois prochains mois.

Les soldes d'opinion sont négatifs sur l'évolution de la demande (-13,4%) et celle du niveau de vente (-15,9%) tandis qu'ils sont positifs sur l'évolution de la main d'œuvre et de la production (6 %).

Graphique 3 : Evolution du secteur sur les trois prochains mois



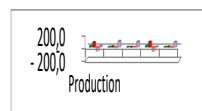
2. Secteur de l'Industrie Manufacturière

Dans l'industrie manufacturière, le taux de participation à l'enquête s'est établi à 94,87% s'il est pondéré par les chiffres d'affaires des entreprises de ce secteur.

2.1. Evolution du mois d'octobre 2018

Par rapport au mois précédent, les soldes d'opinion sont négatifs pour le niveau de la production (-59,6 %), les prix de vente au niveau du marché intérieur (-8,6%) ainsi que pour les commandes tant locales (-62,6%) qu'étrangères (-5,4%).

Graphique 4 : Evolution du secteur au mois d'octobre 2018



2.2. Tendence générale du secteur au mois de novembre 2018.

a. Niveau de stocks au mois de novembre 2018

Les soldes d'opinion sur le niveau de stock sont négatifs pour les produits finis (-0,8%), pour les matières premières (-0,8%) et pour les commandes aussi bien intérieures (-10,6 %) qu'extérieures (-73,0 %).

b. Indice de confiance

L'activité dans le secteur manufacturier a progressé au mois de novembre 2018

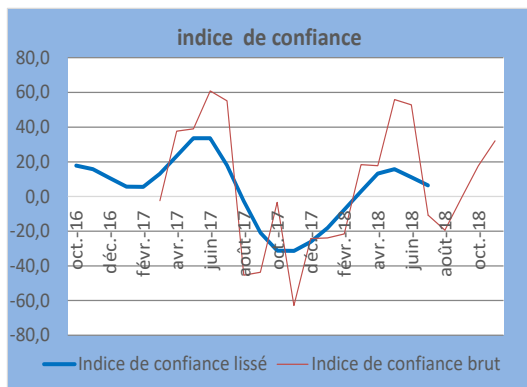
Selon les chefs d'entreprises enquêtées, la conjoncture dans le secteur manufacturier s'est améliorée au cours du mois de novembre 2018.

Tableau 2: Indice de confiance

Questions	oct-18	nov-18
Tendance future de la production (1)	4,2	71,9
Total des carnets de commandes intérieures (2)	- 2,7	- 10,6
Prévision de la demande locale (3)	69,5	67,9
Stocks de produits finis (4)	- 0,7	- 0,8
$(ICP) = ((1) + (2) + (3)+(4))/4$	17,6	32,1

L'indice de confiance du secteur manufacturier s'est établi à 32,1 contre 17,6 enregistré le mois précédent, ce qui traduit une progression du niveau d'activité dans ce secteur.

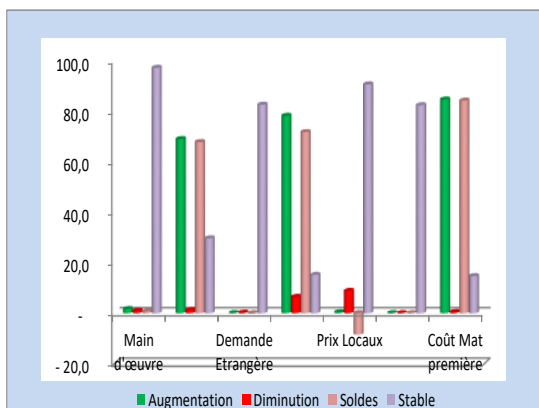
Graphique 5 : Evolution de l'indice de Confiance



2.3. Les perspectives du secteur sur les trois prochains mois

Les perspectives sur les trois prochains mois sont contrastées dans le secteur manufacturier. Les soldes d'opinion sont positifs pour la demande locale (67,9%), la production (71,9%), la main d'œuvre (0,7%) ainsi que pour le coût des matières premières (84,4%) tandis qu'ils sont négatifs pour la demande étrangère (-0,2%) et pour les prix locaux (-8,5%).

Graphique 6 : Les perspectives sur les trois prochains mois



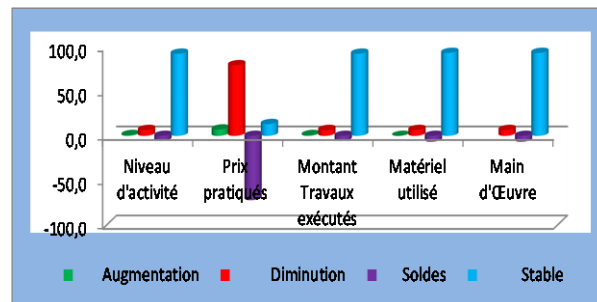
3. Secteur de la Construction

Le taux de participation à l'enquête de conjoncture du mois de novembre 2018 pondéré par les chiffres d'affaires des entreprises de ce secteur est de 96,7%.

3.1. Evolution du mois d'octobre 2018

Par rapport au mois précédent, les soldes d'opinions sont négatifs au cours du mois d'octobre 2018. Ils se sont établis à -5,7% sur l'évolution du niveau d'activité et le montant des travaux exécutés et à -6,6% sur le matériel utilisé et de la main d'œuvre. Le solde d'opinion sur les prix pratiqués est de -72,3%.

Graphique 7 : Evolution du mois d'octobre 2018

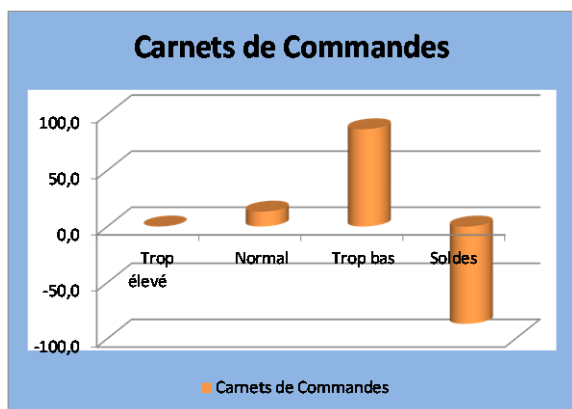


3.2. Tendance générale du secteur au mois de novembre 2018

a. Carnets de commandes

D'après 86,7 % des chefs d'entreprises qui ont répondu au questionnaire, le niveau des carnets de commande au mois de novembre 2018 est trop bas tandis que 13,3 % d'autres le jugent normal.

Graphique 8: Evolution des carnets de commandes de commandes



b. Indice de confiance

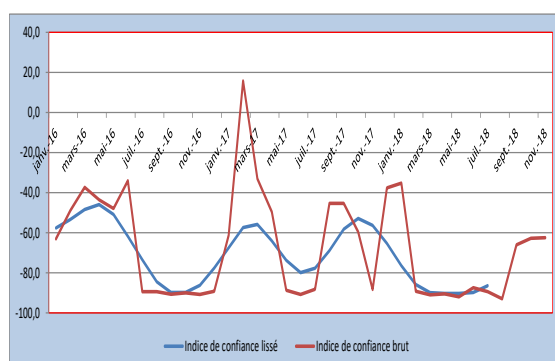
La conjoncture dans le secteur de la construction s'est légèrement améliorée.

Tableau 3 : Indice de confiance du Secteur de la construction

Soldes d'Opinion	oct-18	nov-18
Questions		
Le matériel utilisé (1)	-6,6	-6,6
Carnet de commandes (2)	-87,7	-86,7
Prévision de la demande (3)	-93,9	-93,9
(ICC) = (1 + 2+3)/3	-62,7	-62,4

L'indice de confiance du secteur de la construction (ICC) s'est établi à -62,4% au mois de novembre 2018 contre -62,7% enregistré le mois précédent, ce qui traduit une légère augmentation de l'activité malgré que l'indice reste négatif dans ce secteur.

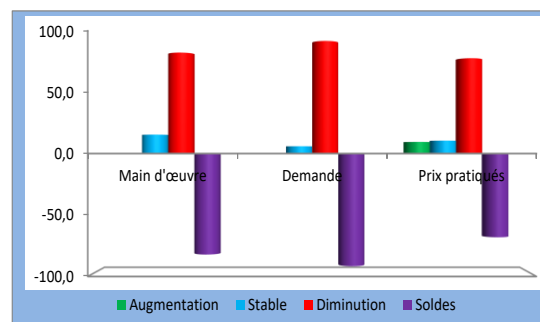
Graphique 9: Evolution de l'indice de confiance



3.3. Les perspectives du secteur sur les trois prochains mois

Les perspectives sur les trois prochains mois sont pessimistes. Les opinions des chefs d'entreprises indiquent que le niveau de la main d'œuvre diminuerait dans 84,2% des entreprises qui ont répondu au questionnaire et resteraient stables pour 15,8 % d'autres. La demande diminuerait dans 93,9 % des entreprises enquêtées et se stabiliserait dans 6,1 % d'autres. Les prix pratiqués pourraient régresser d'après 79,5% des entreprises enquêtées. Ils demeureraient inchangés d'après 10,8% des entreprises tandis que 9,7 % d'autres prévoient une augmentation.

Graphique 10 : Evolution du secteur sur les trois prochains mois.



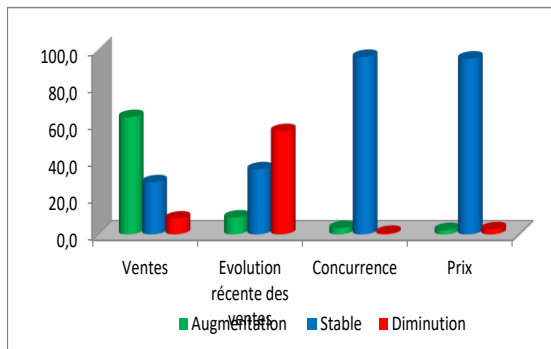
4. Secteur du Commerce

Le taux de participation à l'enquête pondéré par les chiffres d'affaires des entreprises du secteur commerce s'est établi à 96,3% au mois de novembre 2018.

4.1. Evolution du mois d'octobre 2018

Par rapport au mois précédent, les soldes d'opinions sont positifs sur le niveau des ventes (54,9%) et la concurrence (2,6%) tandis qu'ils sont négatifs sur l'évolution récente des ventes (-46,7%) et les prix (-0,4%).

Graphique 11 : Evolution du mois d'octobre 2018



4.2. Tendence générale du secteur au mois de novembre 2018

a. Situation actuelle des stocks

Selon 52,8% des entreprises enquêtées, le niveau des stocks au début du mois de novembre 2018 est trop bas tandis que 39,8% le juge normal.

b. Indice de confiance

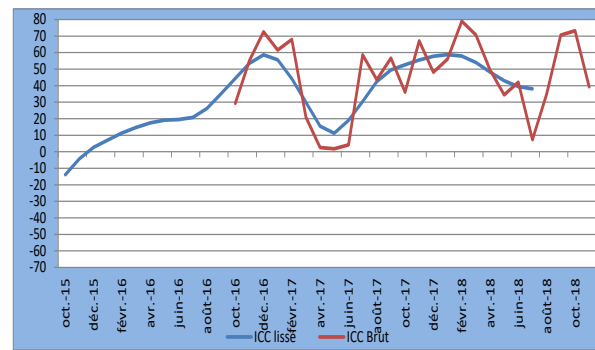
La conjoncture dans le secteur commerce s'est détériorée au cours du mois de novembre 2018

Tableau 4 : Indice de confiance

ICC au cours des deux derniers mois		
Mois	oct-18	nov-18
Stocks (3)	-47,6	-45,4
Ventes (2)	88,6	14,9
Commandes (1)	83,2	57,8
ICC = [(1)+(2)-(3)]/3	73,2	39,3

L'indice de confiance du secteur commerce (ICC) a reculé, s'établissant à 39,3 contre 73,2 enregistré le mois précédent.

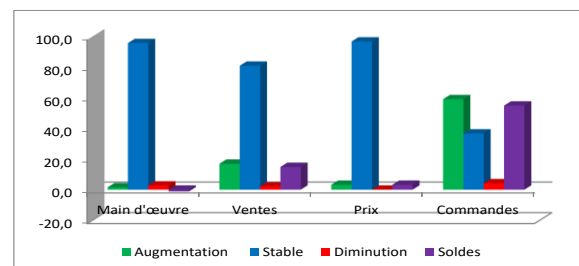
Graphique 12 : Evolution de l'ICC



4.3. Perspectives du secteur commerce sur les trois prochains mois

Les perspectives sur les trois prochains mois sont optimistes. Les opinions des chefs d'entreprises indiquent que les niveaux du personnel (95,8%), des ventes (81,0%) et des prix (96,8%) resteraient inchangés tandis que les commandes pourraient augmenter pour 59,1% d'entreprises et resteraient stables pour 36,7% d'autres.

Graphique 13 : Perspectives du secteur sur les trois prochains mois



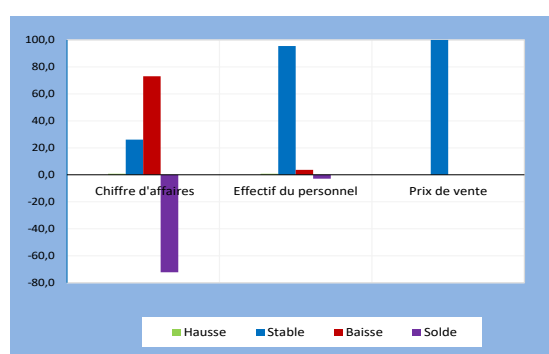
5. Secteur des Services

Le taux de réponse à l'enquête de conjoncture, pondéré par les chiffres d'affaires des entreprises s'est établi à 76,1% au mois de novembre 2018.

5.1. Evolution du mois d'octobre 2018

Les opinions des chefs d'entreprises sur l'évolution du chiffre d'affaire se sont détériorées au mois d'octobre 2018 par rapport au mois précédent, le solde d'opinion s'est établi à -72,3%. L'effectif du personnel est resté stable selon 95,5% des entreprises. Les tarifs appliqués aux services sont demeurés stables selon les chefs d'entreprises enquêtées.

Graphique 14 : Evolution du mois d'octobre 2018



5.2. Tendances générales du secteur au mois de novembre 2018

a. Situation actuelle de la demande des services

La demande de services enregistrée au cours de novembre 2018 est jugée inférieure à la normale d'après 16,6% des entreprises enquêtées. Le reste d'autres entreprises (83,4%) estime que le niveau de la demande des services est normal.

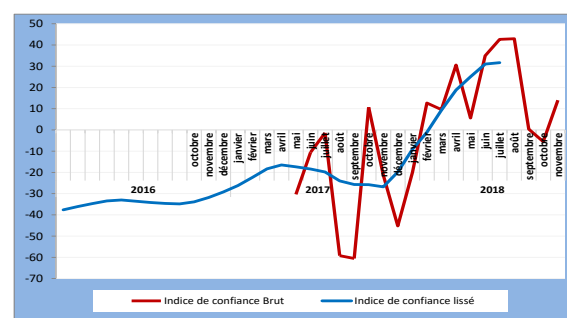
b. Indice de confiance

L'activité dans le secteur des services s'est améliorée au mois de novembre 2018

Indicateurs	oct-18	nov-18
Tendance future de l'emploi (1)	0,5	-1,5
Niveau actuel de l'activité (2)	-10,9	-16,6
Tendance future de l'activité (3)	-6,0	60,0
(ICS) = ((1) + (2) + (3))/3	-5,5	14,0

L'indice de confiance des services (ICS) s'est amélioré au mois de novembre 2018, s'établissant à 14,0 contre -5,5 au cours du mois précédent.

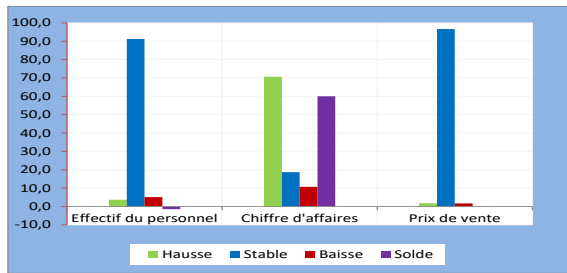
Graphique 15 : Evolution de l'indice de confiance



5.3. Les perspectives sur les trois prochains mois

Les perspectives dans le secteur des services sont optimistes au cours des trois prochains mois. En effet, le chiffre d'affaires pourrait augmenter selon 70,7% des entreprises enquêtées tandis que 10,7% d'autres anticipent la baisse. Au niveau de l'effectif du personnel employé (91,2%) et des prix de vente (96,7%), les entreprises enquêtées prévoient une stabilité.

Graphique 16 : Perspectives sur les trois prochains mois

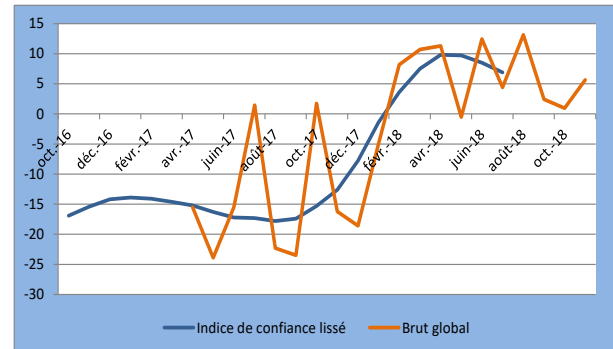


III. INDICE SYNTHETIQUE GLOBAL

Par rapport à celui du mois précédent, l'indice synthétique global a progressé, s'établissant à 5,65 contre 0,96 enregistré le mois précédent, en rapport avec

l'amélioration de l'activité dans les secteurs manufacturier et les services.

Graphique 17 : Courbe synthétique globale



IV. CONCLUSION

Au mois de novembre 2018, les taux de participation à l'enquête de conjoncture pondérés par les chiffres d'affaires des entreprises sont globalement satisfaisants dans tous les secteurs, avec une moyenne de 91,6%. L'indice synthétique global s'est accru au mois de novembre 2018, s'établissant à 5,65 contre 0,96 enregistré le mois précédent.

Au niveau sectoriel, la conjoncture dans le secteur primaire s'est légèrement améliorée malgré que l'indice de confiance demeure négatif, s'établissant à -5,2 contre -6,2 enregistré le mois précédent. Dans le secteur manufacturier, l'indice de confiance s'est amélioré, passant de 17,6 à 32,1 d'un mois à l'autre. De même, l'activité a légèrement progressé dans le secteur de la construction malgré que l'indice reste négatif, s'établissant à -62,4 contre -62,7 enregistré le mois précédent.

Dans le secteur commerce, l'activité a décéléré malgré que l'indice reste positif, l'indice de confiance s'est fixé à 39,3 contre 73,2 enregistré le mois précédent. De même, l'activité s'est améliorée dans le secteur des services, l'indice de confiance est passé de -5,5 à 14,0 d'un mois à un autre.

Concernant les perspectives sur les trois prochains mois, les opinions des chefs d'entreprises sont optimistes dans les secteurs commerce et services tandis qu'elles sont contrastées dans les secteurs primaire et manufacturier. Elles sont pessimistes dans le secteur de la construction.

L'équipe chargée du suivi de l'enquête de conjoncture

Secteur primaire : GIRUKWAYO Goreth

Secteur de la Manufacture : GIRUKWAYO Goreth

Secteur de la Construction : NIYOMANA Thierryve

Secteur du Commerce : NAHIMANA Egide

Secteur des Services : NDUWAYO Francine

V. GUIDE METHODOLOGIQUE

0. INTRODUCTION

La prise de décision en matière de politique économique dépend très souvent de la disponibilité de l'information conjoncturelle dans un délai court. Les informations disponibles avec un certain délai, notamment celles de la comptabilité nationale, restent importantes pour l'analyse mais sont davantage adaptées aux besoins des études rétrospectives des évolutions conjoncturelles et de leurs déterminants. Le suivi mensuel et/ou trimestriel de la conjoncture sectorielle est donc d'une importance capitale.

C'est dans ce souci que les enquêtes de conjoncture d'opinion sont menées auprès des entreprises. Les anticipations des chefs d'entreprise sont souvent utilisées pour déceler les tendances de la conjoncture économique. La disponibilité d'informations fiables et rapides de prévisions à court terme est particulièrement importante pour une Banque Centrale pour la prise de décision basée sur une évaluation correcte de la conjoncture économique. De même, l'entreprise peut se situer dans son secteur ou connaître l'évolution globale de l'économie.

1. Périodicité

L'enquête de conjoncture est produite avec une périodicité mensuelle, ce qui présente un grand intérêt dans la mesure où elle permet de déceler plus rapidement les retournements de l'activité économique. Toutefois, il existe un volet trimestriel pour les secteurs de l'industrie de la manufacture et primaire.

2. Le champ de l'enquête

- Base de sondage

La base de sondage est constituée de la liste exhaustive des grandes et moyennes entreprises recensées par l'OBR.

Le choix de la population cible a été fait en tenant compte de la structure de l'économie burundaise. Les entreprises sont réparties en cinq (5) principaux secteurs ci-après :

- Le secteur primaire ;*
- Le secteur de l'industrie manufacturière ;*
- Le secteur de construction (Bâtiments) ;*
- Le secteur de commerce ;*
- Le secteur des services ;*

La répartition des entreprises par secteur a été effectuée suivant la nomenclature générale des activités économiques NAEMA (Nomenclature d'Activités pour les Etats Membres de l'AFRISAT).

- *Echantillonnage*

Le choix de l'échantillon a été déterminé par le poids du chiffre d'affaire dans les secteurs. Les entreprises de chaque secteur totalisent plus ou moins 80% du chiffre d'affaire du secteur.

3. *Etapes de l'enquête*

- *Collecte*

La collecte se fait mensuellement, les questionnaires ont été envoyés aux entreprises faisant partie de l'échantillon. Ils sont retournés par voie électronique ou par courrier.

Le questionnaire est rempli par une personne exerçant une fonction dirigeante ou disposant d'une vue d'ensemble sur les activités exercées par son entreprise.

- *Saisie et Contrôle*

Les réponses sont saisies après contrôle dans un tableau en Excel et les calculs sont effectués par étapes.

- *calcul et analyse des résultats*

**Pondération des résultats bruts*

Etant donné que les entreprises et secteurs n'ont pas la même influence sur l'activité économique, à cause d'une différence de taille ou d'importance, on ne peut pas dégager la tendance conjoncturelle dans un secteur ou ensemble de secteurs par une simple addition des réponses individuelles. A cet effet, la réponse de l'entreprise est pondérée par une valeur (chiffre d'affaires) qui reflète l'importance de l'entreprise à l'intérieur d'un secteur.

**Pondération des secteurs et des branches d'activité*

Pour rassembler les résultats agrégés par secteur dans l'ensemble d'une branche d'activité ou pour regrouper les branches d'activités pour obtenir l'activité économique globale, il est recommandé d'utiliser la valeur ajoutée comme variable pour la pondération. De cette façon, les résultats conjoncturels reflèteront au plus près les mouvements du PIB. Les informations relatives à la valeur ajoutée pour les différents secteurs proviennent en général des statistiques des comptes nationaux.

• *Les soldes de réponse*

Chaque question peut avoir une des trois réponses suivantes : augmentation, inchangé ou diminution. Le solde est la différence entre le pourcentage de réponses positives ("augmentation" ou "supérieur à la normale") et le pourcentage de réponses négatives ("diminution" ou "inférieur à la normale"). Il est calculé comme suit : $S = ("+") - ("-")$.

La variation de la conjoncture s'explique par la comparaison des opinions optimistes (augmentation) et des opinions pessimistes (diminution).

La tendance de la conjoncture est expliquée par les soldes (positifs ou négatifs). Le solde positif doit être interprété comme la dominance des opinions optimistes.

**calcul de l'indice de confiance*

Une fois les soldes de réponses établis, un indicateur synthétique est ensuite calculé pour chaque secteur en effectuant la moyenne arithmétique des soldes de certaines questions jugées pertinentes qui résument les appréciations et les attentes des chefs d'entreprises à l'égard de la situation générale des chiffres affaires. De ce fait, le calcul de l'indice de confiance diffère d'un secteur à l'autre car les questions à prendre en considération ne sont pas les mêmes pour tous les secteurs.

- **Représentation graphique**

Les résultats sont représentés par des graphiques qui montrent les pourcentages des réponses (augmentation, stable ou diminution).

VI. ANNEXE : SYNTHÈSE DES RESULTATS

1. Primaire

Question N°	Tendance	Augmentation	Stable	Diminution	Soldes
1	Production	36,8	34,9	28,3	8,5
2	Prix de Vente	-	82,4	17,6	-17,6
3	Commandes Intérieures	33,2	37,5	11,2	22,0
4	Commandes Extérieures	-	58,1	9,2	-9,2
	Appréciation	Trop élevé	Normal	Trop bas	Soldes
5	Stocks Produits finis	20,1	62,4	17,5	2,6
6	Stocks Matières 1ères	-	61,7	21,1	-21,1
7	Commandes Intérieures	0,5	61,5	29,1	-28,5
8	Commandes Extérieures	-	43,0	24,3	-24,3
	Prévisions	Augmentation	Stable	Diminution	Soldes
9	Main d'œuvre	40,2	24,8	35,0	5,3
10	Demande	0,5	85,5	13,9	-13,4
11	Production	36,3	33,5	30,2	6,0
12	Prix de Vente	0,5	79,0	16,4	-15,9

2. Manufacture

Question N°	Tendance	Augmentation	Stable	Diminution	Non Applicable	Soldes
1	Production	11,7	16,9	71,4	-	- 59,6
2	Prix de Vente Marché Intérieur	-	91,4	8,6	-	- 8,6
3	Prix de Vente Marché Extérieur	-	82,5	-	17,5	-
4	Commandes Intérieures	15,7	6,0	78,3	-	- 62,6
5	Commandes Etrangère	-	77,1	5,4	17,5	- 5,4
	Appréciation	Trop élevé	Normal	Trop bas	Non Applicable	Soldes
6	Stocks Produits finis	-	99,2	0,8	-	0,8
7	Stocks Matières 1ères	-	99,0	0,8	0,2	0,8
8	Commandes intérieures	-	89,4	10,6	-	10,6
9	Commandes extérieures	-	9,8	73,0	17,2	73,0
	Prévisions	Augmentation	Stable	Diminution	Non Applicable	Soldes
10	Main d'œuvre	1,7	97,4	0,9	-	0,7
11	Demande Locale	69,1	29,7	1,2	-	67,9
12	Demande Etrangère	-	82,7	0,2	17,1	0,2
13	Production	78,4	15,2	6,5	-	71,9
14	Prix Locaux	0,4	90,8	8,8	-	8,5
15	Prix Etranger	-	82,5	-	17,5	-
16	Coût Mat première	84,8	14,7	0,4	-	84,4

3. Construction

Question n°	Tendance	Augmentation	Stable	Diminution	Soldes
1	Niveau d'activité	0,9	92,5	6,6	-5,7
2	Prix pratiqués	7,2	13,3	79,5	-72,3
3	Montant Travaux exécutés	0,9	92,5	6,6	-5,7
4	Matériel utilisé	0,0	93,4	6,6	-6,6
5	Main d'Œuvre	0,0	93,4	6,6	-6,6
	Appréciation	Trop élevé	Normal	Trop bas	Soldes
6	Carnets de Commandes	0,0	13,3	86,7	-86,7
	Prévisions	Augmentation	Stable	Diminution	Soldes
7	Main d'œuvre	0,0	15,8	84,2	-84,2
8	Demande	0,0	6,1	93,9	-93,9
9	Prix pratiqués	9,7	10,8	79,5	-69,8

4. Commerce

Question N°	Tendance	Augmentation	Stable	Diminution	Soldes
1	Ventes	63,4	28,1	8,5	54,9
2	Evolution récente des ventes	9,1	35,1	55,8	-46,7
3	Concurrence	3,3	95,9	0,7	2,6
4	Prix	2,3	95,0	2,7	-0,4
	Appréciation	Augmentation	Stable	Diminution	Soldes
5	Stocks	7,4	39,8	52,8	-45,4
	Prévisions	Augmentation	Stable	Diminution	Soldes
6	Main d'œuvre	1,5	95,8	2,7	-1,2
7	Ventes	16,9	81,0	2,1	14,9
8	Prix	3,2	96,8	0,0	3,2
9	Commandes	59,1	36,7	4,2	54,9

5. Services

Questions	Tendance du mois d'avant	Augmentation	Stable	Diminution	Solde
1	Chiffre d'affaires	0,8	26,1	73,1	-72,3
2	Effectif du Personnel	0,8	95,5	3,7	-2,8
3	Prix de vente	0,0	100,0	0,0	0,0
	Appréciation actuelle	Supérieur à la normale	Normale	Inférieur à la normale	Solde
4	Niveau actuel de la demande	0,0	83,4	16,6	-16,6
	Prévision des 3 prochains mois	Augmentation	Stable	Diminution	Solde
5	Effectif du personnel	3,7	91,2	5,1	-1,5
6	Chiffre d'affaires	70,7	18,7	10,7	60,0
7	Prix de vente	1,7	96,7	1,6	0,1