

ENQUETE DE CONJONCTURE

Juin 2018

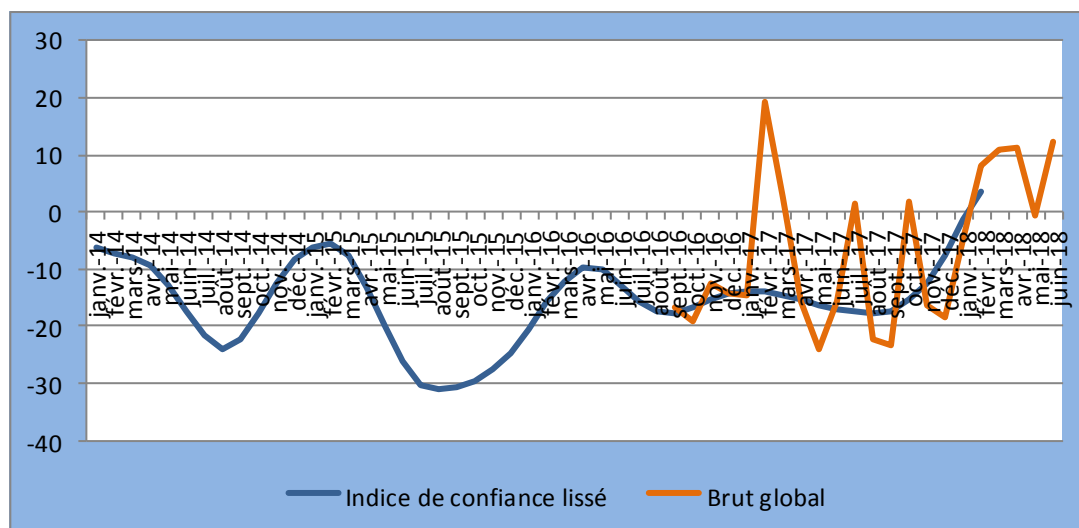
Table des matières

I. INDICATEUR SYNTHETIQUE GLOBAL	1
II. RESULTATS DU MOIS DE JUIN 2018 PAR SECTEUR.....	2
<i>1. Secteur Primaire.....</i>	<i>2</i>
<i>2. Secteur de l'Industrie Manufacturière.....</i>	<i>3</i>
<i>3. Secteur de la Construction</i>	<i>4</i>
<i>4. Secteur du Commerce.....</i>	<i>5</i>
<i>5. Secteur des Services.....</i>	<i>6</i>
III. INDICE SYNTHETIQUE GLOBAL	8
IV. CONCLUSION.....	9
V. GUIDE METHODOLOGIQUE	10
VI. ANNEXE : SYNTHESE DES RESULTATS.....	14

I. INDICATEUR SYNTHETIQUE GLOBAL

La conjoncture du mois de juin 2018 s'est améliorée par rapport au mois précédent. L'indice synthétique global a augmenté, passant de -0,5 à 12,4 en rapport avec la progression de l'activité dans les secteurs du commerce et des services.

Courbe Synthétique globale



Source : Données de l'enquête de juin 2018

L'activité a régressé dans le secteur primaire, l'indice de confiance s'est établi à -11,7 contre -3,9 enregistré le mois précédent. L'activité a reculé dans le secteur de la manufacture, l'indice de confiance s'est établi à 52,8 contre 55,9 le mois précédent.

Dans le secteur de la construction, l'activité s'est améliorée malgré que l'indice ait demeuré négatif, s'établissant à -87,4 contre -91,9 le mois précédent. Dans le secteur commerce, l'indice de confiance a progressé, se fixant à 42,1 contre 34,4 enregistré au cours du mois précédent.

Dans le secteur des services, l'activité s'est améliorée, l'indice de confiance s'est établi à 34,9 contre 5,6 un mois auparavant.

Concernant les perspectives sur les trois prochains mois, les chefs d'entreprises sont optimistes sur l'évolution de l'activité dans le secteur de la manufacture, du commerce et des services. L'opinion des chefs d'entreprises est mitigée dans le secteur primaire tandis qu'ils ont une opinion pessimiste sur l'évolution de l'activité dans le secteur de la construction.

II. RESULTATS DU MOIS DE JUIN 2018 PAR SECTEUR

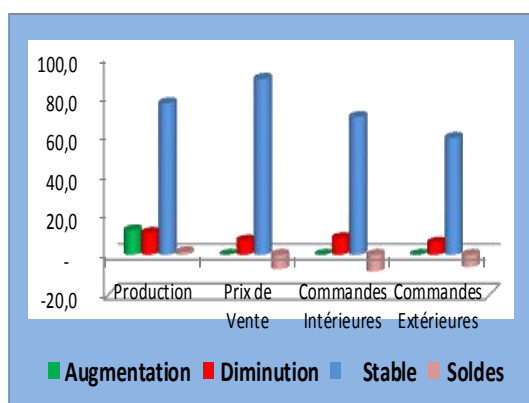
1. Secteur Primaire

Dans le secteur primaire, le taux de participation à l'enquête de conjoncture pondéré par les chiffres d'affaires des entreprises s'est établi à 93,9%.

1.1. Evolution du mois de mai 2018

Les soldes d'opinions sont négatifs au cours du mois de mai 2018 par rapport au mois précédent, ils se sont fixés à -7,2 % sur l'évolution du niveau des ventes, à -8,4% sur les commandes intérieures et à -6,1% sur les commandes extérieures tandis que le solde est positif sur l'évolution de la production (1,3%).

Graphique 1 : Evolution du mois de mai 2018



1.2. Tendances générales du secteur au mois de juin 2018

a. Situation actuelle des stocks

Au mois de juin 2018, le solde d'opinion est positif pour le niveau du stock de produits finis (5,9%) alors que les soldes sont négatifs pour les matières premières (-15,4 %), pour les commandes locales (-37,2%) et étrangères (-29,5%).

b. Indice de confiance

La conjoncture dans le secteur primaire s'est détériorée au mois de juin 2018....

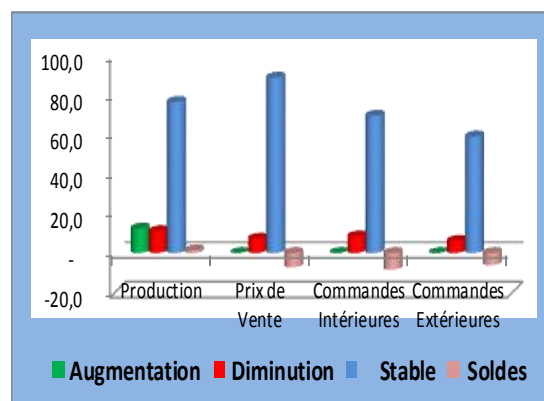
Selon les chefs d'entreprises enquêtées, la conjoncture du mois de juin 2018 s'est détériorée dans ce secteur.

Tableau 1 : Indice de confiance du secteur primaire (ICP)

Soldes d'Opinion	mai-18	juin-18
Questions		
Tendance future de la production (1)	- 9,2	-11,4
Total des carnets de commandes (2)	- 7,7	-29,5
stocks de produits finis (3)	5,0	5,9
(ICP) = ((1) + (2) + (3))/3	- 3,9	-11,7

L'indice de confiance du secteur primaire est passé de -3,9 à -11,7 d'un mois à l'autre, ce qui traduit une régression de l'activité dans ce secteur.

Graphique 2 : Evolution de l'indice de Confiance

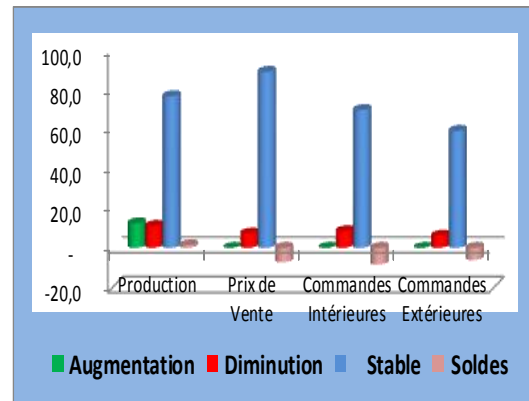


1.3 Capacité et obstacles de production

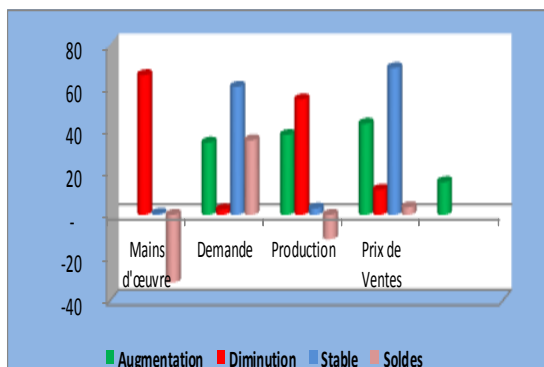
Selon les chefs d'entreprises enquêtées, les principales contraintes de production au mois de juin 2018 sont en grande partie liées au manque de matières premières et aux difficultés financières. La capacité de production actuellement utilisée est basse (51%) suite notamment à l'insuffisance des matières premières.

1.3. Perspectives du secteur sur les trois prochains mois

Les soldes d'opinion montrent une évolution diversifiée au cours des trois prochains mois. Les soldes d'opinion sont négatifs pour la production (-11,4%) et la main d'œuvre (-31,7) mais positifs sur l'évolution de la demande (35%) et du niveau des prix de vente (3,6%).



Graphique 3 : Evolution du secteur sur les trois prochains mois



2. Secteur de l'Industrie Manufacturière

Dans l'industrie manufacturière, le taux de participation à l'enquête s'est établi à 92,8% s'il est pondéré par les chiffres d'affaires des entreprises de ce secteur.

2.1. Evolution du mois de mai 2018

La conjoncture du mois de mai 2018 s'est améliorée par rapport au mois précédent. Les soldes d'opinions sont positifs pour le niveau de la production (70,7 %) et pour les commandes locales (74,1%) tandis qu'ils ont baissé pour les commandes à l'étranger (64,1 %), pour les prix de vente sur le marché intérieur (10%), les prix de vente du marché extérieur sont restés stables.

Graphique 4 : Evolution du secteur au mois de mai 2018

2.2. Tendence générale du secteur au mois de juin 2018.

a. Niveau des stocks au mois de juin 2018

Les soldes d'opinion sur le niveau du stock sont négatifs pour les produits finis (-0,8%), pour les matières premières (-10,6 %) et pour les commandes extérieures (-13,5 %) tandis qu'ils sont positifs pour les commandes locales (73,0%).

b. Indice de confiance

La conjoncture dans le secteur manufacturier s'est repliée au mois de juin 2018

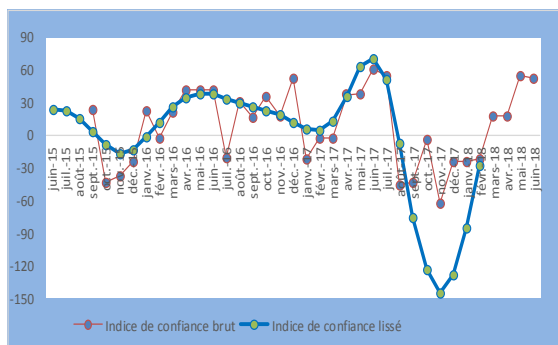
Selon les chefs d'entreprises enquêtées, la conjoncture dans le secteur manufacturier a légèrement fléchi dans ce secteur au cours du mois de juin 2018.

Tableau 2: Indice de confiance

Questions	mai-18	juin-18
Tendance future de la production (1)	76,8	79,1
Total des carnets de commandes (2)	70,4	73,0
Total des carnets de commandes Etra (3)	77,4	59,9
stocks de produits finis (4)	0,8	0,8
(ICP) = ((1) + (2) + (3)+ (4))/4	55,9	52,8

L'indice de confiance a légèrement baissé au mois de juin 2018, passant de 55,9 à 52,8%, ce qui signifie que les chefs d'entreprises sont moins optimistes sur le climat des affaires.

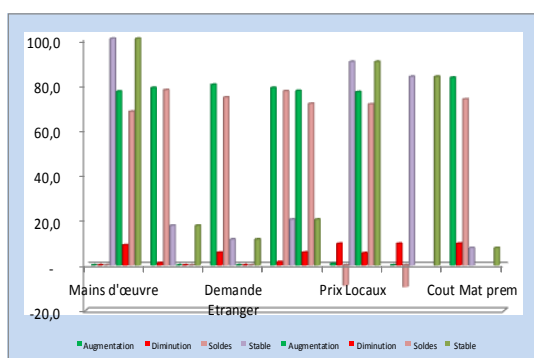
Graphique 5 : Evolution de l'indice de Confiance



2.3. Les perspectives du secteur sur les trois prochains mois

Selon les soldes d'opinion des chefs d'entreprises, les perspectives des trois prochains mois sont positives sur l'évolution future de la production (79,1 %), la demande extérieure (66,8 %), la demande intérieure (59,9 %) ainsi que le coût des matières premières (75,9 %). Par contre, il est prévu une baisse des prix locaux (-8,0 %), des prix étrangers (-8,6 %) et du coût de la main d'œuvre (-0,3 %).

Graphique 6 : Les perspectives des trois prochains mois



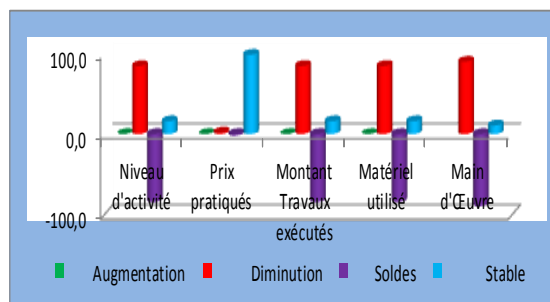
3. Secteur de la Construction

Le taux de participation à l'enquête de conjoncture du mois de juin 2018 pondéré par les chiffres d'affaires des entreprises est de 96,6% dans ce secteur.

3.1. Evolution du mois de mai 2018

Les soldes d'opinions sont négatifs au cours du mois de mai 2018 par rapport au mois précédent, ils se sont établis à -84.2% sur l'évolution du niveau d'activité, le montant des travaux exécutés et le matériel utilisé. Pour la main d'œuvre et les des prix pratiqués, les soldes d'opinion ont été de -89,5 % et -1,9% respectivement.

Graphique 7 : Evolution du mois de mai 2018



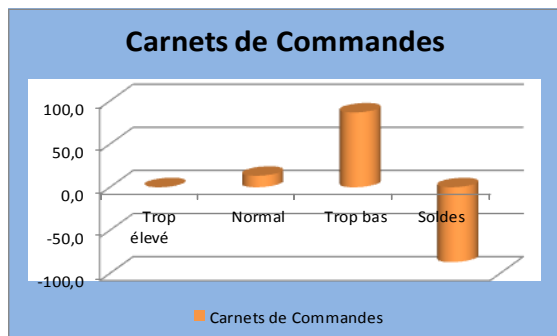
3.2. Tendance générale du secteur au mois de juin 2018

a. Carnets de commandes

D'après 86,7 % des chefs d'entreprises qui ont répondu au questionnaire, le niveau des carnets de commande au mois de juin 2018 est trop bas selon 86,7% d'entreprises tandis que 13,3 % d'autres le jugent normal.

Graphique 8: Evolution des carnets

de commandes



b. Indice de confiance

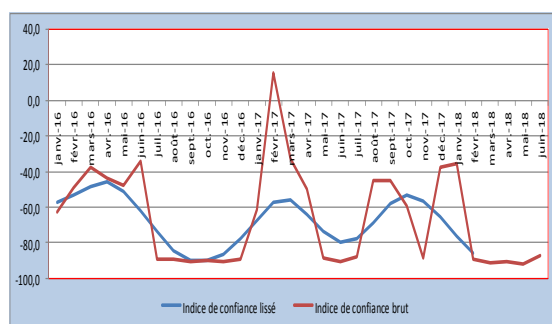
La conjoncture dans le secteur de la construction s'est légèrement améliorée malgré que le solde ait demeuré négatif

Tableau 3 : Indice de confiance du secteur de la construction

Soldes d'Opinion	mai-18	juin-18
Questions		
Le matériel utilisé (1)	-94,7	-84,2
Carnet de commandes (2)	-87,3	-86,7
Prévision de la demande (3)	-93,8	-91,4
(ICC) = (1 + 2+3)/3	-91,9	-87,4

L'indice de confiance du secteur de la construction (ICC) s'est établi à -87,4% au mois de juin, contre -91,9% enregistré le mois précédent, ce qui traduit une légère amélioration de l'activité dans ce secteur.

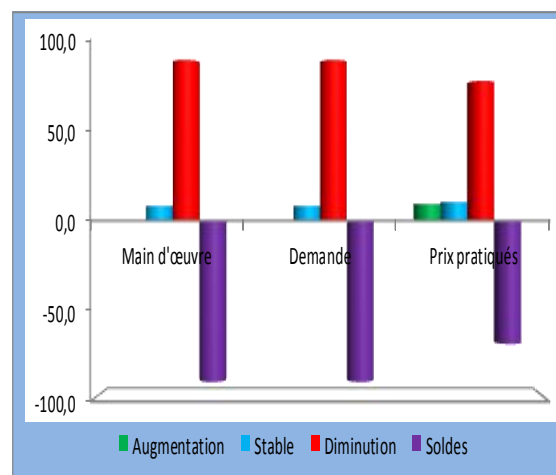
Graphique 9: Evolution de l'indice de confiance



3.3. Les perspectives du secteur sur les trois prochains mois

La plupart des chefs d'entreprises enquêtées anticipent une diminution de la main d'œuvre et de la demande (-91,4%) dans les trois prochains mois contre 8,6% qui prévoient une stabilité. Les prix pratiqués pourraient diminuer d'après 79,5% des entreprises, les prix demeureraient inchangés d'après 10,8% des entreprises tandis que 9,7 % d'autres prévoient une augmentation des prix.

Graphique 10 : Evolution du secteur sur les trois prochains mois.



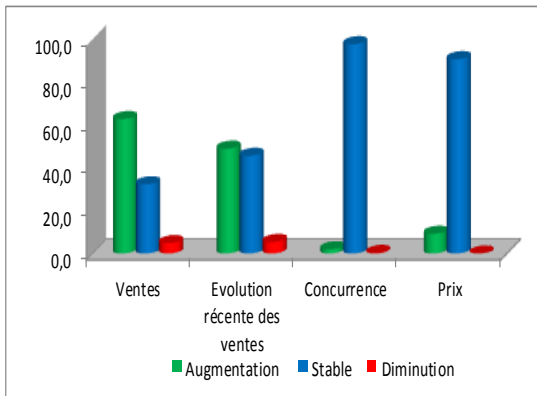
4. Secteur du Commerce

Le taux de participation à l'enquête pondéré par les chiffres d'affaires des entreprises de ce secteur s'est établi à 94,8% au mois de juin 2018.

4.1. Evolution du mois de mai 2018

Par rapport au mois précédent, les soldes d'opinions sont positifs pour le niveau des ventes (58,0%), l'évolution récente des ventes (43,6%), la concurrence (1,7%) et les prix (9,2%).

Graphique 11 : Evolution du mois de mai 2018



4.2. Tendance générale du secteur au mois de juin 2018

a. Situation actuelle des stocks

Selon 81,0% des entreprises enquêtées, le niveau des stocks au début du mois de juin 2018 est jugé normal.

b. Indice de confiance

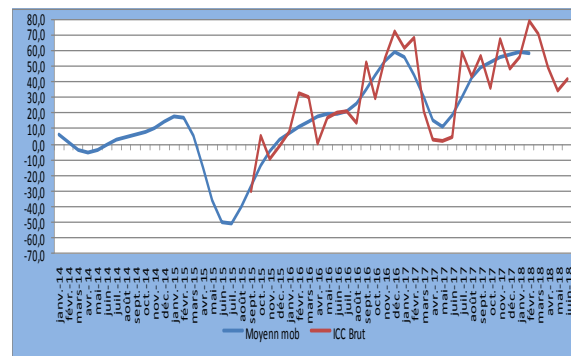
La conjoncture s'est améliorée dans le secteur commerce au mois de juin 2018 ...

Tableau 4 : Indice de confiance

ICC au cours des deux derniers mois		
Mois	mai-18	juin-18
Stocks (3)	-49,8	-5,4
Ventes (2)	52,2	56,1
Commandes (1)	1,3	64,7
ICC = [(1)+(2)-(-3)]/3	34,4	42,1

L'indice de confiance du secteur commerce (ICC) s'est établi à 42,1% contre 34,4 le mois précédent, ce qui traduit une amélioration de la conjoncture dans ce secteur.

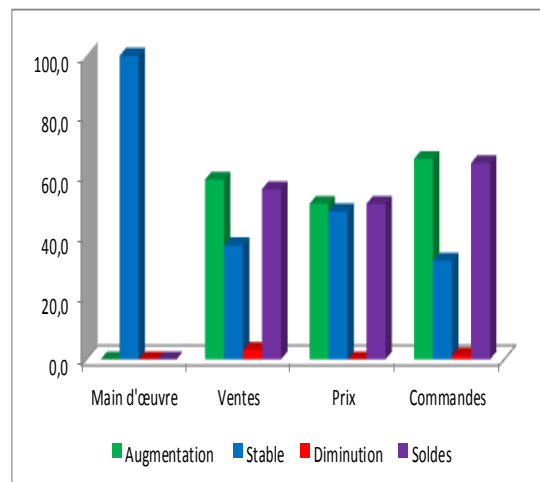
Graphique 12 : Evolution de l'ICC



4.3. Perspectives du secteur commerce sur les trois prochains mois

Les perspectives sur les trois prochains mois sont favorables. Les opinions des chefs d'entreprises montrent que le niveau du personnel (100%) resterait inchangé pendant que les ventes (59,3%), les prix pratiqués (51,3%) et les commandes (66,1%) pourraient augmenter.

Graphique 13 : Perspectives du secteur sur les trois prochains mois



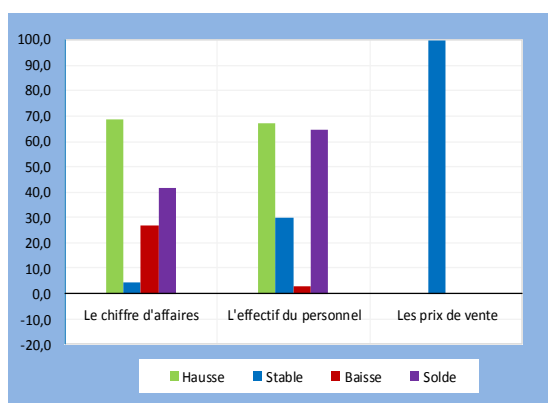
5. Secteur des Services

Le taux de participation à l'enquête dans le secteur des services s'est établi à 75,9% s'il est pondéré par les chiffres d'affaires des entreprises.

5.1. Evolution du mois de mai 2018

L'activité dans le secteur des services s'est améliorée au mois de mai 2018. Le chiffre d'affaires réalisé par les entreprises a augmenté par rapport au mois précédent, le solde d'opinion s'est établi à 41,6%. Les entreprises de ce secteur ont augmenté leurs effectifs du personnel, le solde d'opinion s'est établi à 64,6%. Aucune entreprise n'a baissé son personnel au cours de cette période. Les prix pratiqués sont restés stables dans toutes les entreprises enquêtées.

Graphique 14 : Evolution du mois de mai 2018



5.2. Tendence générale du secteur au mois de juin 2018

a. Situation actuelle de la demande des services

La demande des services au cours du mois de juin 2018 est contrastée dans les entreprises enquêtées. D'après 67,9% des chefs d'entreprises enquêtées, le niveau de la demande des services est jugé normal tandis que 32,1% d'autres le jugent inférieur à la normale. Aucune entreprise n'a enregistré un niveau de la demande supérieur à la normale.

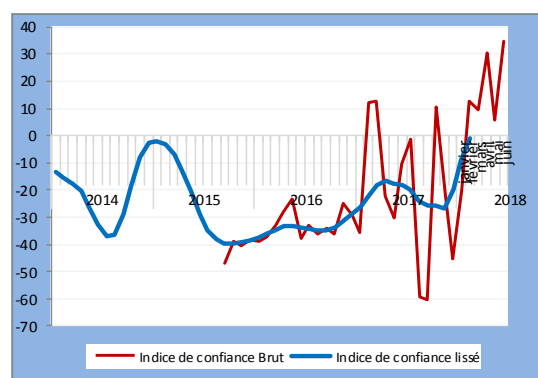
b. Indice de confiance

La conjoncture dans le secteur des services s'est améliorée au mois de juin 2018.....

Indicateurs	mai-18	juin-18
Tendance future de l'emploi	66,8	64,6
Niveau actuel de l'activité	-28,0	-32,1
Tendance future de l'activité	-22,0	72,2
$(ICS) = ((1) + (2) + (3))/3$	5,6	34,9

L'indice de confiance des services (ICS) a augmenté au mois de juin 2018 par rapport à celui de mai 2018, passant de 5,6 à 34,9, ce qui traduit une reprise de l'activité dans ce secteur.

Graphique 15 : Evolution de l'indice de Confiance

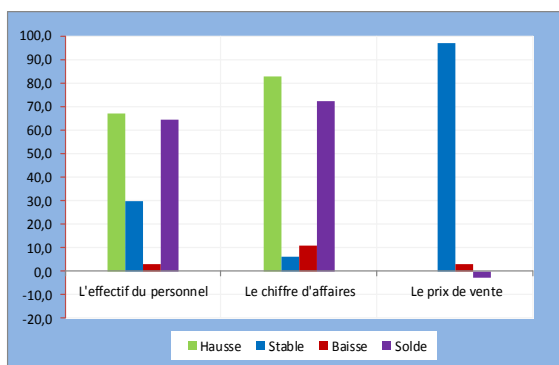


5.3. Les perspectives sur les trois prochains mois

Les chefs d'entreprises sont optimistes sur les perspectives dans ce secteur au cours des trois mois à venir. Au niveau de l'évolution du personnel, 67,3% des entreprises prévoient une augmentation de son effectif et 30,0% d'autres anticipent une diminution, 2,7% d'entreprises pourraient baisser l'effectif de son personnel.

Le chiffre d'affaires du secteur pourrait augmenter dans 82,9% d'entreprises tandis que 10,7% d'autres anticipent une diminution. Les tarifs appliqués aux services resteraient inchangés d'après 97,1% d'entreprises enquêtées au cours des trois prochains mois.

Graphique 16 : Perspectives sur les trois prochains mois

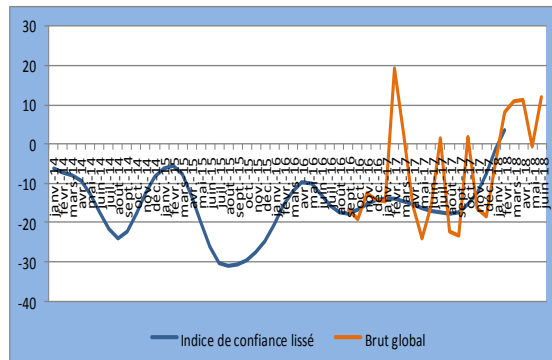


III. INDICE SYNTHETIQUE GLOBAL

Par rapport à celui du mois précédent, l'indice synthétique global a progressé, passant de -0,5 à 12,4 suite à l'amélioration

de l'activité dans les secteurs du commerce et des services.

Graphique 17 : Courbe synthétique globale



IV. CONCLUSION

Au mois de juin 2018, les taux de participation à l'enquête de conjoncture pondérés par les chiffres d'affaires des entreprises sont globalement satisfaisants dans tous les secteurs, s'établissant en moyenne à 90,8%. L'indice synthétique global a progressé au mois de juin 2018, s'établissant 12,4 contre -0,5 enregistré le mois précédent.

Au niveau sectoriel, la conjoncture a régressé dans le secteur primaire, s'établissant à -11,7 contre -3,9 le mois précédent. Dans le secteur manufacturier, l'indice de confiance a légèrement fléchi, passant de 55,9 à 52,8 d'un mois à l'autre.

L'activité s'est légèrement améliorée dans le secteur de la construction malgré que l'indice de confiance ait demeuré négatif, s'établissant à -87,4 contre -90,4 enregistré le mois précédent. Dans le secteur commerce, l'activité s'est améliorée, l'indice de confiance s'est établi à 42,1 contre 34,4 le mois précédent.

L'activité a progressé dans le secteur des services, l'indice de confiance s'est fixé à 34,9 contre 5,6 un mois auparavant.

Concernant les perspectives sur les trois prochains mois, les opinions des chefs d'entreprises sont optimistes dans le secteur de la manufacture, du commerce et des services. Elles sont contrastées dans le secteur primaire tandis qu'elles sont pessimistes dans le secteur de la construction.

L'équipe chargée du suivi de l'enquête de conjoncture

Secteur primaire : GIRUKWAYO Goreth

Secteur de la Manufacture : NDAYISENGA Paulin

Secteur de la Construction : NIYOMANA Thierryve

Secteur du Commerce : NAHIMANA Egide

Secteur des Services : NDUWAYO Francine

V. GUIDE METHODOLOGIQUE

0. INTRODUCTION

La prise de décision en matière de politique économique dépend très souvent de la disponibilité de l'information conjoncturelle dans un délai court. Les informations disponibles avec un certain délai, notamment celles de la comptabilité nationale, restent importantes pour l'analyse mais sont davantage adaptées aux besoins des études rétrospectives des évolutions conjoncturelles et de leurs déterminants. Le suivi mensuel et/ou trimestriel de la conjoncture sectorielle est donc d'une importance capitale.

C'est dans ce souci que les enquêtes de conjoncture d'opinion sont menées auprès des entreprises. Les anticipations des chefs d'entreprise sont souvent utilisées pour déceler les tendances de la conjoncture économique. La disponibilité d'informations fiables et rapides de prévisions à court terme est particulièrement importante pour une Banque Centrale pour la prise de décision basée sur une évaluation correcte de la conjoncture économique. De même, l'entreprise peut se situer dans son secteur ou connaître l'évolution globale de l'économie.

1. Périodicité

L'enquête de conjoncture est produite avec une périodicité mensuelle, ce qui présente un grand intérêt dans la mesure où elle permet de déceler plus rapidement les retournements de l'activité économique. Toutefois, il existe un volet trimestriel pour les secteurs de l'industrie de la manufacture et primaire.

2. Le champ de l'enquête

- Base de sondage

La base de sondage est constituée de la liste exhaustive des grandes et moyennes entreprises recensées par l'OBR.

Le choix de la population cible a été fait en tenant compte de la structure de l'économie burundaise. Les entreprises sont réparties en cinq (5) principaux secteurs ci-après :

- Le secteur primaire ;*
- Le secteur de l'industrie manufacturière ;*
- Le secteur de construction (Bâtiments) ;*
- Le secteur de commerce ;*
- Le secteur des services ;*

La répartition des entreprises par secteur a été effectuée suivant la nomenclature générale des activités économiques NAEMA (Nomenclature d'Activités pour les Etats Membres de l'AFRISAT).

- *Echantillonnage*

Le choix de l'échantillon a été déterminé par le poids du chiffre d'affaire dans les secteurs. Les entreprises de chaque secteur totalisent plus ou moins 80% du chiffre d'affaire du secteur.

3. *Etapas de l'enquête*

- *Collecte*

La collecte se fait mensuellement, les questionnaires ont été envoyés aux entreprises faisant partie de l'échantillon. Ils sont retournés par voie électronique ou par courrier.

Le questionnaire est rempli par une personne exerçant une fonction dirigeante ou disposant d'une vue d'ensemble sur les activités exercées par son entreprise.

- *Saisie et Contrôle*

Les réponses sont saisies après contrôle dans un tableau en Excel et les calculs sont effectués par étapes.

- *calcul et analyse des résultats*

**Pondération des résultats bruts*

Etant donné que les entreprises et secteurs n'ont pas la même influence sur l'activité économique, à cause d'une différence de taille ou d'importance, on ne peut pas dégager la tendance conjoncturelle dans un secteur ou ensemble de secteurs par une simple addition des réponses individuelles. A cet effet, la réponse de l'entreprise est pondérée par une valeur (chiffre d'affaires) qui reflète l'importance de l'entreprise à l'intérieur d'un secteur.

**Pondération des secteurs et des branches d'activité*

Pour rassembler les résultats agrégés par secteur dans l'ensemble d'une branche d'activité ou pour regrouper les branches d'activités pour obtenir l'activité économique globale, il est recommandé d'utiliser la valeur ajoutée comme variable pour la pondération. De cette façon, les résultats conjoncturels reflèteront au plus près les mouvements du PIB. Les informations relatives à la valeur ajoutée pour les différents secteurs proviennent en général des statistiques des comptes nationaux.

• *Les soldes de réponse*

Chaque question peut avoir une des trois réponses suivantes : augmentation, inchangé ou diminution. Le solde est la différence entre le pourcentage de réponses positives ("augmentation" ou "supérieur à la normale") et le pourcentage de réponses négatives ("diminution" ou "inférieur à la normale"). Il est calculé comme suit : $S = ("+") - ("-")$.

La variation de la conjoncture s'explique par la comparaison des opinions optimistes (augmentation) et des opinions pessimistes (diminution).

La tendance de la conjoncture est expliquée par les soldes (positifs ou négatifs). Le solde positif doit être interprété comme la dominance des opinions optimistes.

**calcul de l'indice de confiance*

Une fois les soldes de réponses établis, un indicateur synthétique est ensuite calculé pour chaque secteur en effectuant la moyenne arithmétique des soldes de certaines questions jugées pertinentes qui résument les appréciations et les attentes des chefs d'entreprises à l'égard de la situation générale des chiffres affaires. De ce fait, le calcul de l'indice de confiance diffère d'un secteur à l'autre car les questions à prendre en considération ne sont pas les mêmes pour tous les secteurs.

- **Représentation graphique**

Les résultats sont représentés par des graphiques qui montrent les pourcentages des réponses (augmentation, stable ou diminution).

VI. ANNEXE : SYNTHÈSE DES RESULTATS

1. Primaire

Question N°	Tendance	Augmentation	Stable	Diminution	Soldes
1	Production	54,1	36,0	9,9	44,2
2	Prix de Vente	38,5	43,9	9,9	28,6
3	Commandes Intérieures	5,6	60,4	7,2	-1,6
4	Commandes Extérieures	-	43,2	14,9	-14,9
	Appréciation	Trop élevé	Normal	Trop bas	Soldes
5	Stocks Produits finis	10,5	71,6	5,5	5,0
6	Stocks Matières 1ères	22,9	50,3	24,5	-1,7
7	Commandes Intérieures	-	64,7	16,8	-16,8
8	Commandes Extérieures	-	45,8	7,7	-7,7
	Prévisions	Augmentation	Stable	Diminution	Soldes
9	Mains d'œuvre	26,6	60,6	12,8	13,8
10	Demande	27,6	72,4	-	27,6
11	Production	45,4	-	54,6	-9,2
12	Prix de Ventas	18,2	68,6	8,5	9,7

2. Manufacture

Question N°	Tendance	Augmentation	Stable	Diminution	Non Applic	Soldes
1	Production	79,0	12,7	8,3	-	70,7
2	Prix de Vente Mchee Inter	9,9	90,1	-	-	10
3	Prix de Vente Mchee Exte	-	83,6	-	16,4	-
4	Commandes Intérieures	79,2	15,6	5,1	-	74,1
5	Commandes Etranger	68,9	9,8	4,9	16,4	64,1
	Appréciation	Trop élevé	Normal	Trop bas	Non Applic	Soldes
6	Stocks Produits finis	-	99,0	0,8	0,3	0,8
7	Stocks Matières 1ères	-	89,4	10,6	-	10,6
8	Commandes interieures	78,8	14,9	5,8	0,6	73,0
9	Commandes extérieures	-	70,2	13,5	16,4	13,5
	Prévisions	Augmentation	Stable	Diminution	Non Applic	Soldes
10	Mains d'œuvre	-	99,7	0,3	-	- 0,3
11	Demande Locale	70,6	15,8	10,7	2,9	59,9
12	Demande Etranger	71,8	10,3	5,0	12,9	66,8
13	Production	80,5	18,2	1,3	-	79,1
14	Prix Locaux	0,6	90,8	8,6	-	- 8,0
15	Prix Etranger	-	75,0	8,6	16,4	- 8,6
16	Cout Mat prem	84,5	6,9	8,6	0,0	75,9

3. Construction

Question n°		Augmentation	Stable	Diminution	Soldes
1	Niveau d'activité	0,0	15,8	84,2	-84,2
2	Prix pratiqués	0,0	98,1	1,9	-1,9
3	Montant Travaux exécutés	0,0	15,8	84,2	-84,2
4	Matériel utilisé	0,0	15,8	84,2	-84,2
5	Main d'Œuvre	0,0	10,5	89,5	-89,5
		Trop élevé	Normal	Trop bas	Soldes
6	Carnets de Commandes	0,0	13,3	86,7	-86,7
		Augmentation	Stable	Diminution	Soldes
7	Main d'œuvre	0,0	8,6	91,4	-91,4
8	Demande	0,0	8,6	91,4	-91,4
9	Prix pratiqués	9,7	10,8	79,5	-69,8

4. Commerce

Questions N°		Augmentation	Stable	Diminution	Soldes
	Tendance				
1	Ventes	62,8	32,3	4,9	58,0
2	Evolution récente des ventes	49,0	45,6	5,4	43,6
3	Concurrence	2,0	97,8	0,3	1,7
4	Prix	9,2	90,8	0,0	9,2
	Appréciation				
5	Stocks	6,8	81,0	12,2	-5,4
	Prévisions				
6	Main d'œuvre	0,0	100,0	0,0	0,0
7	Ventes	59,3	37,6	3,2	56,1
8	Prix	51,3	48,7	0,0	51,3
9	Commandes	66,1	32,6	1,4	64,7

5. Services

Questions	Tendance du mois d'avant	Augmentation	Stable	Diminution	Solde
1	Chiffre d'affaires	68,5	4,6	26,9	41,6
2	Effectif du Personnel	67,3	30,0	2,7	64,6
3	Prix de vente	0,0	100,0	0,0	0,0
	Appréciation actuelle	Supérieur à la normale	Normale	Inférieur à la normale	Solde
4	Niveau actuel de la demande	0,0	67,9	32,1	-32,1
	Prévision des 3 prochains mois	Augmentation	Stable	Diminution	Solde
5	Effectif du personnel	67,3	30,0	2,7	64,6
6	Chiffre d'affaires	82,9	6,3	10,7	72,2
7	Prix de vente	0,0	97,1	2,9	-2,9