

ENQUETE DE CONJONCTURE

Mai 2018

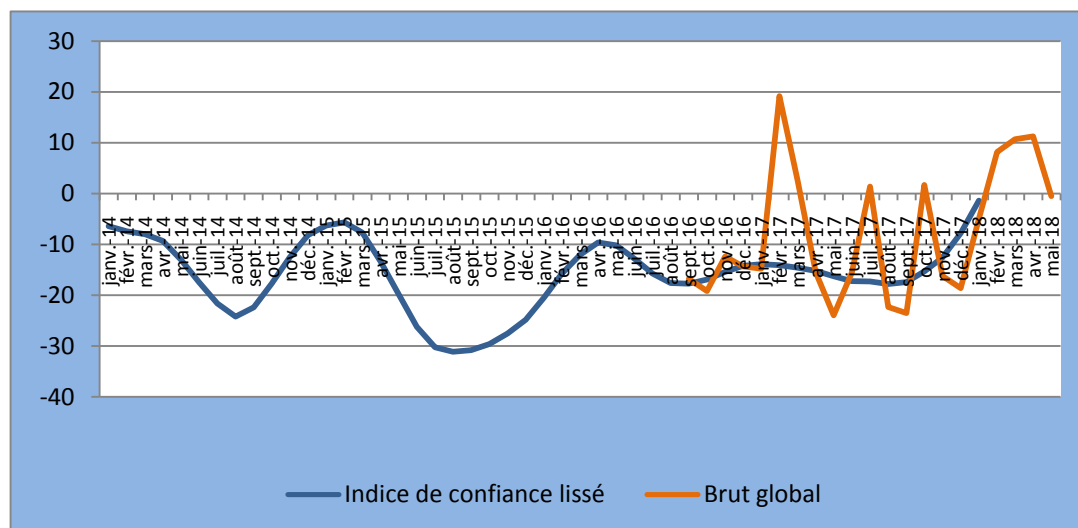
Table des matières

I. INDICATEUR SYNTHETIQUE GLOBAL	1
II. RESULTATS DU MOIS DE MAI 2018 PAR SECTEUR	2
1. <i>Secteur Primaire</i>	2
2. <i>Secteur de l'Industrie Manufacturière</i>	3
3. <i>Secteur de la Construction</i>	4
4. <i>Secteur du Commerce</i>	5
5. <i>Secteur des Services</i>	7
III. INDICE SYNTHETIQUE GLOBAL	8
IV. CONCLUSION.....	9
V. GUIDE METHODOLOGIQUE	10
VI. ANNEXE : SYNTHESE DES RESULTATS	13

I. INDICATEUR SYNTHETIQUE GLOBAL

La conjoncture du mois de mai 2018 s'est détériorée par rapport au mois précédent. L'indice synthétique global a régressé, passant de 11,3 à -0,5 en rapport avec la détérioration de l'activité dans les secteurs primaire, de la construction, du commerce et des services.

Courbe Synthétique globale



Source : Données de l'enquête de mai 2018

L'activité a régressé dans le secteur primaire, l'indice de confiance s'est établi à -3,9 contre 0,3 enregistré le mois précédent. L'activité s'est améliorée dans le secteur de la manufacture, l'indice de confiance s'est établi à 55,9 contre 17,8 le mois précédent.

Dans le secteur de la construction, l'activité s'est légèrement repliée, l'indice de confiance s'est fixé à -91,9 contre -90,4 le mois précédent. Dans le secteur commerce, l'indice de confiance a baissé, s'établissant à 34,4 contre 49,4 enregistré au cours du mois précédent.

Dans le secteur des services, l'activité s'est détériorée, l'indice de confiance s'est établi à 5,6 contre 30,6 un mois auparavant.

Concernant les perspectives sur les trois prochains mois, les chefs d'entreprises sont optimistes sur l'évolution future de l'activité dans le secteur de la manufacture et des services. L'opinion des chefs d'entreprises est mitigée dans les secteurs primaire et du commerce tandis qu'ils ont une opinion pessimiste sur l'évolution de l'activité dans le secteur de la construction.

II. RESULTATS DU MOIS DE MAI 2018 PAR SECTEUR

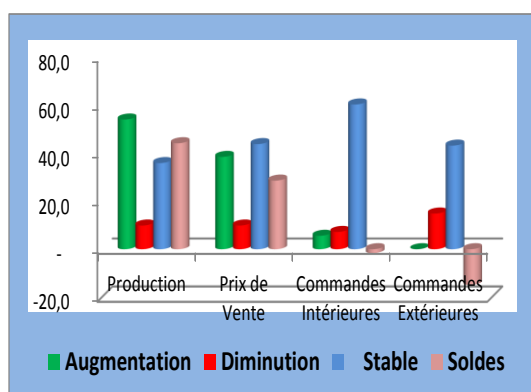
1. Secteur Primaire

Dans le secteur primaire, le taux de participation à l'enquête de conjoncture pondéré par les chiffres d'affaires des entreprises s'est établi à 79,4% dans ce secteur.

1.1. Evolution du mois d'avril 2018

Par rapport au mois précédent, les soldes d'opinion sont positifs au mois d'avril 2018, s'établissant à 44,2% pour la production, à 28,6% pour les ventes pendant que les soldes sont négatifs sur les commandes intérieures (-1,6%) qu'extérieures (-14,9%).

Graphique 1 : Evolution du mois d'avril 2018



1.2. Tendance générale du secteur au mois de mai 2018

a. Situation actuelle des stocks

Au mois de mai 2018, les stocks des produits finis sont satisfaisants selon les soldes d'opinion (5%) et très bas pour les matières premières (-1,7%). Les carnets de commande sont aussi bas tant au niveau local (-16,8%) qu'étranger (-7,7%).

b. Indice de confiance

La conjoncture dans le secteur primaire s'est détériorée au cours du mois de mai 2018.....

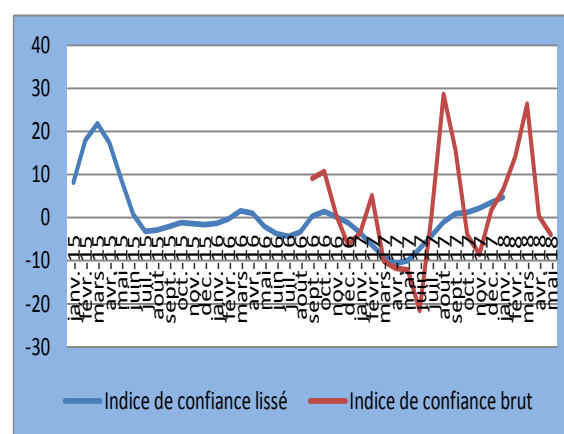
Selon les chefs d'entreprises enquêtées, la conjoncture du mois de mai 2018 s'est détériorée dans ce secteur.

Tableau 1 : Indice de confiance du secteur primaire (ICP)

Soldes d'Opinion	avr-18	mai-18
Questions		
Tendance future de la production (1)	20,5	- 9,2
Total des carnets de commandes (2)	- 22,8	- 7,7
stocks de produits finis (3)	3,2	5,0
(ICP) = ((1) + (2) + (3))/3	0,3	- 3,9

L'indice de confiance du secteur primaire est passé de 0,3 à -3,9 d'un mois à l'autre, ce qui traduit une détérioration de la conjoncture dans ce secteur.

Graphique 2 : Evolution de l'indice de Confiance

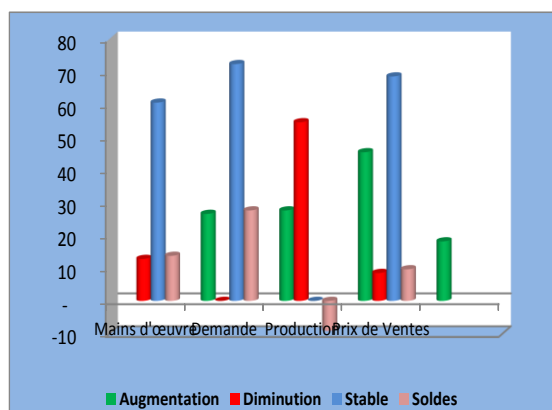


1.3. Perspectives du secteur sur les trois prochains mois

Les soldes d'opinion montrent une évolution diversifiée au cours des trois prochains mois. Les soldes d'opinion sont négatifs pour la production (-9,2%) mais positifs pour la demande (27,6%) et la main d'œuvre (13,8%).

De même, les prix pourraient augmenter selon les chefs d'entreprises enquêtées (9,7%).

Graphique 3 : Evolution du secteur sur les trois prochains mois



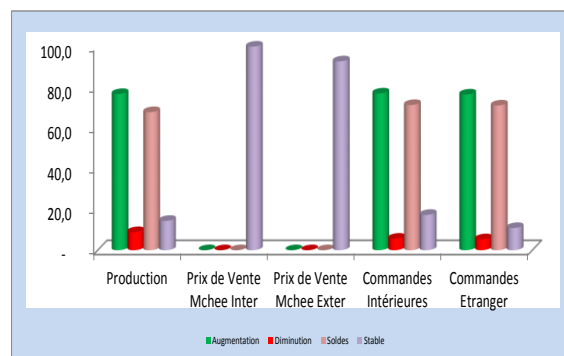
2. Secteur de l'Industrie Manufacturière

Dans l'industrie manufacturière, le taux de participation à l'enquête s'est établi à 83,7% s'il est pondéré par les chiffres d'affaires des entreprises de ce secteur.

2.1. Evolution du mois d'avril 2018

La conjoncture du mois d'avril 2018 a légèrement fléchi par rapport au mois précédent. Les soldes d'opinions sont positifs mais ont diminué par rapport au mois précédent. Ils se sont établis à 67,8% pour le niveau de la production, 71,3% pour les commandes locales et 71,1% pour les commandes à l'étranger tandis qu'ils ont chuté pour les prix de vente sur le marché intérieur (0%) et extérieur (0%).

Graphique 4 : Evolution du secteur au mois d'avril 2018



2.2. Tendance générale du secteur au mois de mai 2018.

a. Niveau des stocks au mois de mai 2018

Les soldes d'opinion sont négatifs au mois de mai pour le stock de produits finis (-0,8%), les matières premières (-1,1%), les commandes locales (-70,4%) et pour les commandes extérieures (-14,9%).

b. Indice de confiance

La conjoncture s'est améliorée dans le secteur de l'industrie manufacturière au mois de mai 2018....

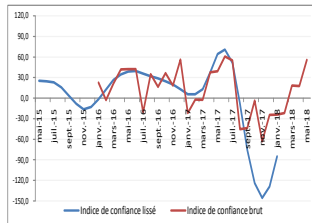
Selon les chefs d'entreprises enquêtées, la conjoncture du mois de mai 2018 s'est améliorée dans ce secteur.

Tableau 2: Indice de confiance

	avr-18	mai-18
Questions		
Tendance future de la production (1)	77,7	76,8
Total des carnets de commandes (2)	83,0	70,4
Total des carnets de commandes Etra (2)	77,5	77,4
stocks de produits finis (3)	1,1	0,8
(ICP) = ((1) + (2) + (3))/4	17,8	55,9

L'indice de confiance a progressé au mois de mai 2018, passant de 17,8 à 55,9%, ce qui signifie que les chefs d'entreprises sont optimistes sur le climat des affaires.

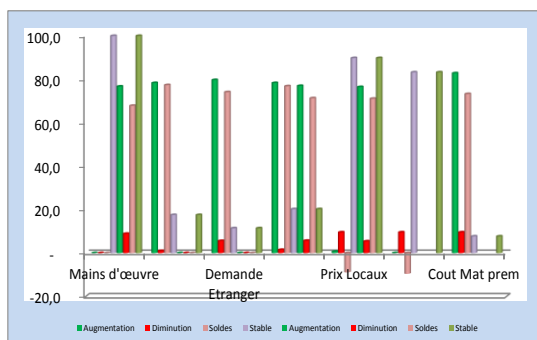
Graphique 5 : Evolution de l'indice de Confiance



2.3. Les perspectives du secteur sur les trois prochains mois

Selon les soldes d'opinion des chefs d'entreprises enquêtées, les perspectives sur les trois prochains mois sont optimistes sur l'évolution future de la production (76,8%), la demande extérieure (74,1%), la demande intérieure (77,4%) ainsi que le coût des matières premières (73,3%). Par contre, il est prévu une baisse des prix locaux (-8,9%), des prix étrangers (-9,5%) et du coût de la main d'œuvre (-0,0%).

Graphique 6 : Les perspectives des trois prochains mois



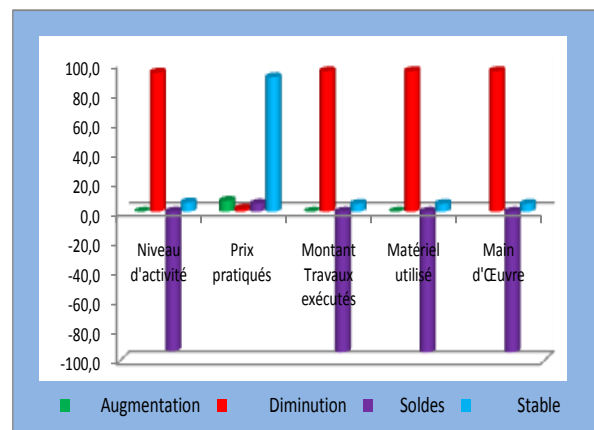
3. Secteur de la Construction

Le taux de participation à l'enquête de conjoncture du mois de mai 2018 pondéré par les chiffres d'affaires des entreprises est de 94,2% dans ce secteur.

3.1. Evolution du mois d'avril 2018

Les soldes d'opinions ont été négatifs au cours du mois d'avril 2018 par rapport au mois précédent, ils se sont établis à -93,8% sur l'évolution du niveau d'activité, à -94,7% sur le montant des travaux exécutés, le matériel utilisé et la main d'œuvre respectivement alors qu'il est positif sur les prix pratiqués (5,4%).

Graphique 7 : Evolution du mois d'avril 2018

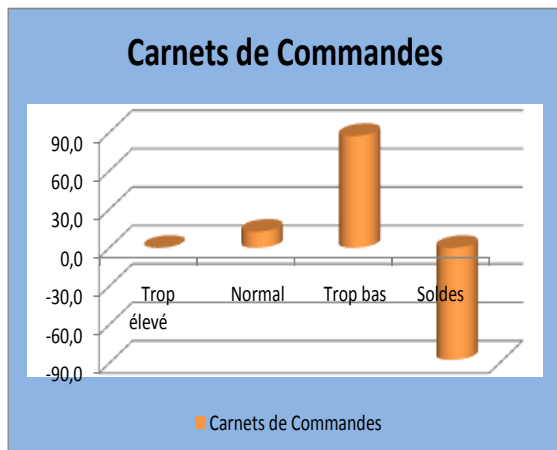


3.2. Tendence générale du secteur au mois de mai 2018

a. Carnets de commandes

D'après 87,3% des chefs d'entreprises qui ont répondu au questionnaire, le niveau des carnets de commande au mois de mai 2018 est trop bas tandis que 12,7% d'autres le juge normal.

Graphique 8: Evolution des carnets de commandes



b. Indice de confiance

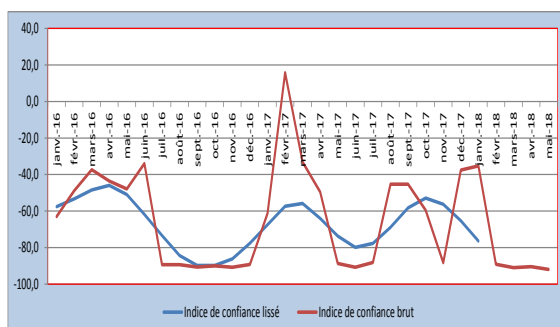
La conjoncture dans le secteur de la construction a légèrement diminué

Tableau 3 : Indice de confiance du secteur de la construction

Soldes d'Opinion	avr-18	mai-18
Questions		
Le matériel utilisé (1)	-92,3	-94,7
Carnet de commandes (2)	-87,7	-87,3
Prévision de la demande (3)	-91,4	-93,8
(ICC) = (1 + 2+3)/3	-90,5	-91,9

L'indice de confiance du secteur construction (ICC) s'est établi à -91,9% au mois de mai 2018 contre -90,5% enregistré le mois précédent, ce qui traduit la baisse du niveau d'activité dans ce secteur.

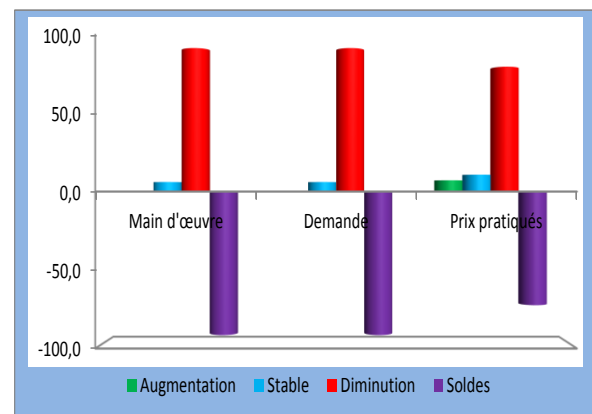
Graphique 9: Evolution de l'indice de confiance



3.3. Les perspectives du secteur sur les trois prochains mois

La plupart des chefs d'entreprises enquêtées anticipent une diminution de la main d'œuvre et de la demande (93,8%) dans les trois prochains mois contre 6,2% qui prévoient une stabilité. Les prix pratiqués pourraient diminuer d'après 81,6% des entreprises enquêtées, 11,1% des entreprises maintiendraient les prix inchangés tandis que 7,4% d'autres estiment une augmentation des prix.

Graphique 10 : Evolution du secteur sur les trois prochains mois.



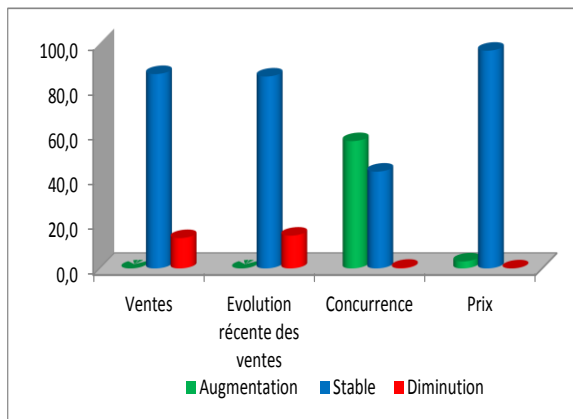
4. Secteur du Commerce

Le taux de participation à l'enquête pondéré par les chiffres d'affaires des entreprises de ce secteur s'est établi à 89,1% au mois de mai 2018.

4.1. Evolution du mois d'avril 2018

Par rapport au mois précédent, les soldes d'opinions sont positifs sur la concurrence (56,4%), sur les prix pratiqués (3,1%) tandis qu'ils sont négatifs sur le niveau des ventes (-13,5%) et l'évolution récente des ventes (-14,6%).

Graphique 11 : Evolution du mois d'avril 2018



4.2. Tendance générale du secteur au mois de mai 2018

a. Situation actuelle des stocks

D'après 57,0% des entreprises enquêtées, le niveau des stocks au début du mois de mai 2018 est trop bas.

b. Indice de confiance

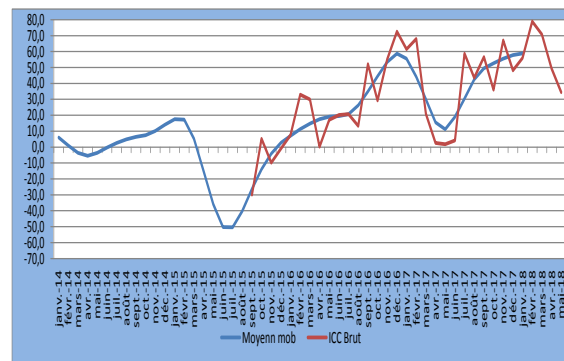
La conjoncture au mois de mai 2018 s'est détériorée dans le secteur commerce...

Tableau 4 : Indice de confiance

ICC au cours des deux derniers mois		
Mois	avr-18	mai-18
Stocks (3)	-45,4	-49,8
Ventes (2)	52,6	52,2
Commandes (1)	50,3	1,3
ICC = [(1)+(2)-(-3)]/3	49,4	34,4

L'indice de confiance du secteur commerce (ICC) s'est établi à 34,4 contre 49,4 le mois précédent, ce qui traduit une détérioration de la conjoncture dans ce secteur.

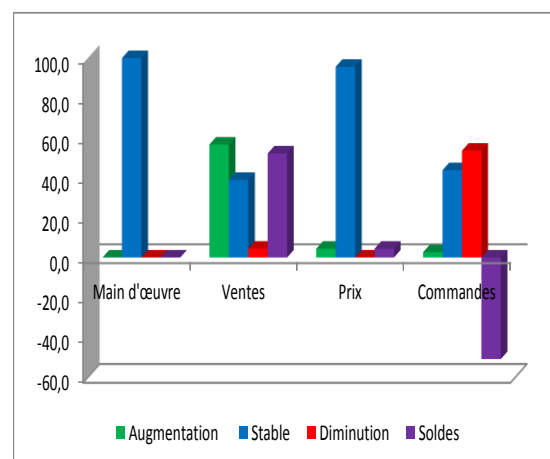
Graphique 12 : Evolution de l'ICC



4.3. Perspectives du secteur commerce sur les trois prochains mois

Les perspectives sur les trois prochains mois sont mitigées. Les opinions des chefs d'entreprises indiquent que le niveau du personnel (100,0%) et des prix pratiqués (96,5%) resteraient stables, les ventes augmenteraient (58,3%) tandis que les commandes baisseraient dans 53,6% des entreprises enquêtées.

Graphique 13 : Perspectives du secteur sur les trois prochains mois



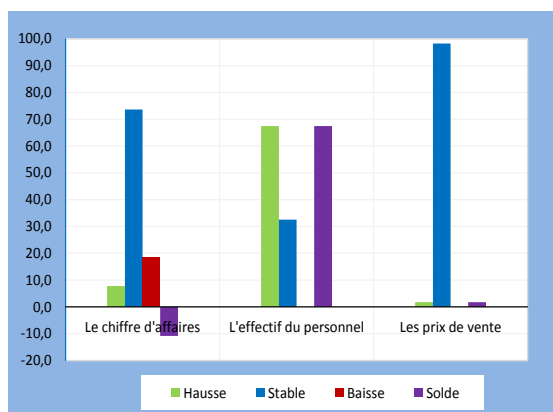
5. Secteur des Services

Le taux de participation à l'enquête dans le secteur des services est de 75,9% s'il est pondéré par les chiffres d'affaires des entreprises.

5.1. Evolution du mois d'avril 2018

D'après 73,7% des entreprises, le chiffre d'affaires réalisé est resté stable. Par contre, les effectifs du personnel employé ont progressé dans 67,5% des entreprises enquêtées contre 32,5% qui ont enregistré une stabilité du personnel. Aucune entreprise n'a diminué le personnel au cours de cette période. Les prix pratiqués sur les services sont restés stables pour 98,3% des entreprises enquêtées.

Graphique 14 : Evolution du mois d'avril 2018



5.2. Tendances générales du secteur au mois de mai 2018

a. Situation actuelle de la demande des services

Les chefs d'entreprises enquêtées estiment que le niveau actuel de la demande des services n'est pas satisfaisant, 72,0% d'entreprises ont répondu que le niveau de demande est normal contre 28,0% qui le

jugent inférieur à la normale. Aucune opinion n'est exprimée sur le niveau de demande supérieur à la normale.

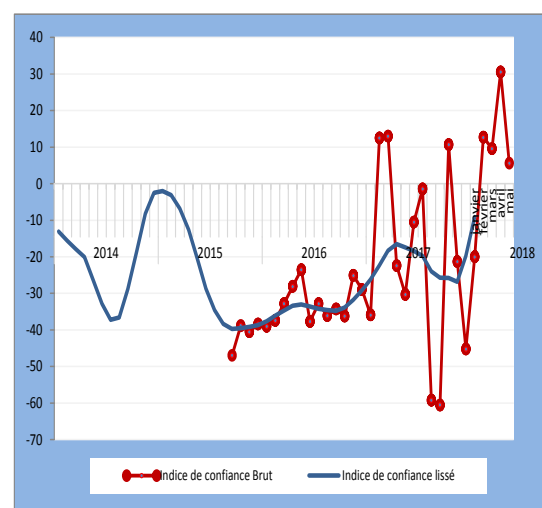
b. Indice de confiance

L'indice de confiance a baissé au mois de mai 2018.

Indicateurs	avr-18	mai-18
Tendance future de l'emploi	66,8	66,8
Niveau actuel de l'activité	40,6	-28,0
Tendance future de l'activité	-15,5	-22,0
(ICS) = ((1) + (2) + (3))/3	30,6	5,6

L'indice de confiance des services (ICS) a baissé au mois de mai 2018 par rapport à d'avril 2018, s'établissant à 5,6 contre 30,6, mais demeure largement positif durant quatre mois consécutifs, ce qui traduit une amélioration du climat des affaires dans le secteur.

Graphique 15 : Evolution de l'indice de Confiance

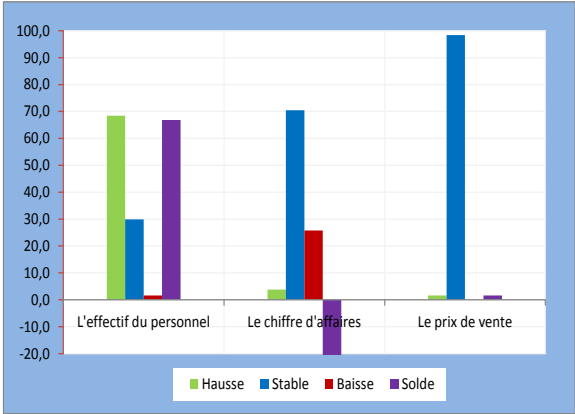


5.3. Les perspectives sur les trois prochains mois

En perspective, les chefs d'entreprises prévoient une augmentation de l'effectif de leur personnel, le solde d'opinion est de 66,8%. En revanche, le solde d'opinion est négatif (-22,0%) au niveau du chiffre

d'affaires. Toutefois, la stabilité du chiffre d'affaires est prévue dans 70,5% des entreprises enquêtées. Les tarifs appliqués aux services resteraient stables au cours des trois prochains mois pour 98,4% des entreprises.

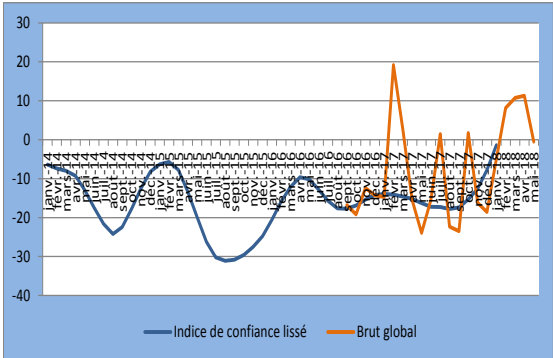
Graphique 16 : Perspectives sur les trois prochains mois



III. INDICE SYNTHETIQUE GLOBAL

Par rapport à celui du mois précédent, l'indice synthétique global a régressé, passant de 11,3 à -0,5 suite à détérioration de l'activité dans les secteurs primaire, de la construction, du commerce et des services.

Graphique 17 : Courbe synthétique globale



IV. CONCLUSION

Au mois de mai 2018, les taux de participation à l'enquête de conjoncture pondérés par les chiffres d'affaires des entreprises sont globalement satisfaisants dans tous les secteurs, s'établissant en moyenne à 84,6%. L'indice synthétique global a régressé au mois de mai 2018, s'établissant -0,5 contre 11,3 enregistré le mois précédent.

Au niveau sectoriel, la conjoncture a régressé dans le secteur primaire avec un indice de confiance de -3,9 contre 0,3 le mois précédent. Dans le secteur de la manufacture, l'indice de confiance s'est amélioré, passant de 17,8 à 55,9 d'un mois à l'autre.

L'activité s'est détériorée dans le secteur de la construction, l'indice de confiance du secteur s'est établi à -91,9 contre -90,4 enregistré le mois précédent. Dans le secteur commerce, l'activité a fléchi, l'indice de confiance s'est établi à 34,4 contre 49,4 le mois précédent.

L'activité s'est repliée dans le secteur des services, l'indice de confiance s'est fixé à 5,6 contre 30,6 un mois auparavant.

Concernant les perspectives sur les trois prochains mois, les opinions des chefs d'entreprises sont optimistes dans le secteur de la manufacture et des services. Elles sont mitigées dans les secteurs primaire et commerce tandis qu'elles sont pessimistes dans le secteur de la construction.

L'équipe chargée du suivi de l'enquête de conjoncture

Secteur primaire : GIRUKWAYO Goreth

Secteur de la Manufacture : NDAYISENGA Paulin

Secteur de la Construction : NIYOMANA Thierryve

Secteur du Commerce : NAHIMANA Egide

Secteur des Services : NDUWAYO Francine

V. GUIDE METHODOLOGIQUE

0. INTRODUCTION

La prise de décision en matière de politique économique dépend très souvent de la disponibilité de l'information conjoncturelle dans un délai court. Les informations disponibles avec un certain délai, notamment celles de la comptabilité nationale, restent importantes pour l'analyse mais sont davantage adaptées aux besoins des études rétrospectives des évolutions conjoncturelles et de leurs déterminants. Le suivi mensuel et/ou trimestriel de la conjoncture sectorielle est donc d'une importance capitale.

C'est dans ce souci que les enquêtes de conjoncture d'opinion sont menées auprès des entreprises. Les anticipations des chefs d'entreprise sont souvent utilisées pour déceler les tendances de la conjoncture économique. La disponibilité d'informations fiables et rapides de prévisions à court terme est particulièrement importante pour une Banque Centrale pour la prise de décision basée sur une évaluation correcte de la conjoncture économique. De même, l'entreprise peut se situer dans son secteur ou connaître l'évolution globale de l'économie

1. Périodicité

L'enquête de conjoncture est produite avec une périodicité mensuelle, ce qui présente un grand intérêt dans la mesure où elle permet de déceler plus rapidement les retournements de l'activité économique. Toutefois, il existe un volet trimestriel pour les secteurs de l'industrie de la manufacture et primaire.

2. Le champ de l'enquête

- Base de sondage

La base de sondage est constituée de la liste exhaustive des grandes et moyennes entreprises recensées par l'OBR.

Le choix de la population cible a été fait en tenant compte de la structure de l'économie burundaise. Les entreprises sont réparties en cinq (5) principaux secteurs ci-après :

- Le secteur primaire ;*
- Le secteur de l'industrie manufacturière ;*
- Le secteur de construction (Bâtiments) ;*
- Le secteur de commerce ;*
- Le secteur des services ;*

La répartition des entreprises par secteur a été effectuée suivant la nomenclature générale des activités économiques NAEMA (Nomenclature d'Activités pour les Etats Membres de l'AFRISAT).

-Echantillonnage

Le choix de l'échantillon a été déterminé par le poids du chiffre d'affaire dans les secteurs. Les entreprises de chaque secteur totalisent plus ou moins 80% du chiffre d'affaire du secteur.

3. Etapes de l'enquête

- Collecte

La collecte se fait mensuellement, les questionnaires ont été envoyés aux entreprises faisant partie de l'échantillon. Ils sont retournés par voie électronique ou par courrier.

Le questionnaire est rempli par une personne exerçant une fonction dirigeante ou disposant d'une vue d'ensemble sur les activités exercées par son entreprise.

- Saisie et Contrôle

Les réponses sont saisies après contrôle dans un tableau en Excel et les calculs sont effectués par étapes.

- calcul et analyse des résultats

**Pondération des résultats bruts*

Etant donné que les entreprises et secteurs n'ont pas la même influence sur l'activité économique, à cause d'une différence de taille ou d'importance, on ne peut pas dégager la tendance conjoncturelle dans un secteur ou ensemble de secteurs par une simple addition des réponses individuelles. A cet effet, la réponse de l'entreprise est pondérée par une valeur (chiffre d'affaire) qui reflète l'importance de l'entreprise à l'intérieur d'un secteur.

**Pondération des secteurs et des branches d'activité*

Pour rassembler les résultats agrégés par secteur dans l'ensemble d'une branche d'activité ou pour regrouper les branches d'activités pour obtenir l'activité économique globale, il est recommandé d'utiliser la valeur ajoutée comme variable pour la pondération. De cette façon, les résultats conjoncturels reflèteront au plus près les mouvements du PIB. Les informations relatives à la valeur ajoutée pour les différents secteurs proviennent en général des statistiques des Comptes nationaux.

• Les soldes de réponse

Chaque question peut avoir une des trois réponses suivantes : augmentation, inchangé ou diminution. Le solde est la différence entre le pourcentage de réponses positives

("augmentation" ou "supérieur à la normale") et le pourcentage de réponses négatives ("diminution" ou "inférieur à la normale"). Il est calculé comme suit : $S = (+) - (-)$.

La variation de la conjoncture s'explique par la comparaison des opinions optimistes (augmentation) et des opinions pessimistes (diminution).

La tendance de la conjoncture est expliquée par les soldes (positifs ou négatifs). Le solde positif doit être interprété comme la dominance des opinions optimistes.

**calcul de l'indice de confiance*

Une fois les soldes de réponses établis, un indicateur synthétique est ensuite calculé pour chaque secteur en effectuant la moyenne arithmétique des soldes de certaines questions jugées pertinentes qui résument les appréciations et les attentes des chefs d'entreprises à l'égard de la situation générale des chiffres affaires. De ce fait, le calcul de l'indice de confiance diffère d'un secteur à l'autre car les questions à prendre en considération ne sont pas les mêmes pour tous les secteurs.

- **Représentation graphique**

Les résultats sont représentés par des graphiques qui montrent les pourcentages des réponses (augmentation, stable ou diminution).

VI. ANNEXE : SYNTHESE DES RESULTATS

1. Primaire

Question N°	Tendance	Augmentation	Stable	Diminution	Soldes
1	Production	54,1	36,0	9,9	44,2
2	Prix de Vente	38,5	43,9	9,9	28,6
3	Commandes Intérieures	5,6	60,4	7,2	-1,6
4	Commandes Extérieures	-	43,2	14,9	-14,9
	Appréciation	Trop élevé	Normal	Trop bas	Soldes
5	Stocks Produits finis	10,5	71,6	5,5	5,0
6	Stocks Matières 1ères	22,9	50,3	24,5	-1,7
7	Commandes Intérieures	-	64,7	16,8	-16,8
8	Commandes Extérieures	-	45,8	7,7	-7,7
	Prévisions	Augmentation	Stable	Diminution	Soldes
9	Mains d'œuvre	26,6	60,6	12,8	13,8
10	Demande	27,6	72,4	-	27,6
11	Production	45,4	-	54,6	-9,2
12	Prix de Ventes	18,2	68,6	8,5	9,7

2. Manufacture

Question N°	Tendance	Augmentation	Stable	Diminution	Non Applic	Soldes
1	Production	76,7	14,4	8,9	-	67,8
2	Prix de Vente Mchee Inter	-	100,0	-	-	-
3	Prix de Vente Mchee Exter	-	92,8	-	7,2	-
4	Commandes Intérieures	77,0	17,4	5,7	-	71,3
5	Commandes Etranger	76,5	10,9	5,4	7,2	71,1
	Appréciation	Trop élevé	Normal	Trop bas	Non Applic	Soldes
6	Stocks Produits finis	-	98,9	0,8	0,3	0,8
7	Stocks Matières 1ères	-	98,9	1,1	-	1,1
8	Commandes interieures	76,5	16,8	6,1	0,7	70,4
9	Commandes extérieures	-	77,8	14,9	7,2	14,9
	Prévisions	Augmentation	Stable	Diminution	Non Applic	Soldes
10	Mains d'œuvre	-	100,0	-	-	-
11	Demande Locale	78,3	17,5	1,0	3,2	77,4
12	Demande Etranger	79,7	11,4	5,6	3,3	74,1
13	Production	78,3	20,2	1,5	-	76,8
14	Prix Locaux	0,7	89,8	9,5	-	- 8,9
15	Prix Etranger	-	83,2	9,5	7,2	- 9,5
16	Cout Mat prem	82,8	7,7	9,5	0,0	73,3

3. Construction

Question n°		Augmentation	Stable	Diminution	Soldes
1	Niveau d'activité	0,0	6,2	93,8	-93,8
2	Prix pratiqués	7,4	90,7	2,0	5,4
3	Montant Travaux exécutés	0,0	5,3	94,7	-94,7
4	Matériel utilisé	0,0	5,3	94,7	-94,7
5	Main d'Œuvre	0,0	5,3	94,7	-94,7
		Trop élevé	Normal	Trop bas	Soldes
6	Carnets de Commandes	0,0	12,7	87,3	-87,3
		Augmentation	Stable	Diminution	Soldes
7	Main d'œuvre	0,0	6,2	93,8	-93,8
8	Demande	0,0	6,2	93,8	-93,8
9	Prix pratiqués	7,4	11,1	81,6	-74,2

4. Commerce

Questions N°					
	Tendance	Augmentation	Stable	Diminution	Soldes
1	Ventes	0,3	88,9	10,9	-10,6
2	Evolution récente des ventes	0,8	46,2	53,1	-52,3
3	Concurrence	50,7	48,6	0,7	49,9
4	Prix	2,4	96,8	0,7	1,7
	Appréciation	Augmentation	Stable	Diminution	Soldes
5	Stocks	7,5	38,9	53,6	-46,1
	Prévisions	Augmentation	Stable	Diminution	Soldes
6	Main d'œuvre	51,4	48,6	0,0	51,4
7	Ventes	85,3	11,5	3,2	82,1
8	Prix	52,3	47,7	0,0	52,3
9	Commandes	85,4	13,3	1,4	84,0

5. Services

Questions	Tendance du mois d'avant	Augmentation	Stable	Diminution	Solde
1	Chiffre d'affaires	7,7	73,7	18,6	-10,8
2	Effectif du Personnel	67,5	32,5	0,0	67,5
3	Prix de vente	1,7	98,3	0,0	1,7
	Appréciation actuelle	Supérieur à la normale	Normale	Inférieur à la normale	Solde
4	Niveau actuel de la demande	0,0	72,0	28,0	-28,0
	Prévision des 3 prochains mois	Augmentation	Stable	Diminution	Solde
5	Effectif du personnel	68,5	29,9	1,6	66,8
6	Chiffre d'affaires	3,7	70,5	25,8	-22,0
7	Prix de vente	1,6	98,4	0,0	1,6