



ENQUETE DE CONJONCTURE

Janvier 2018

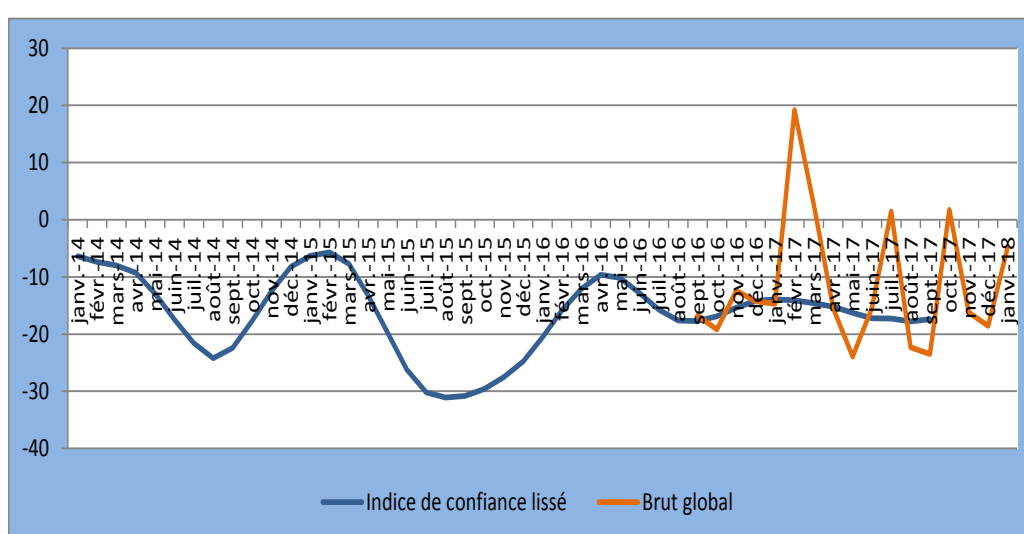
Table des matières

I. INDICATEUR SYNTHETIQUE GLOBAL	1
II. RESULTATS DU MOIS DE JANVIER 2018 PAR SECTEUR	2
1. Secteur Primaire.....	2
2. Secteur de l'Industrie Manufacturière.....	3
3. Secteur de la Construction	4
4. Secteur du Commerce.....	6
5. Secteur des Services.....	7
III. INDICE SYNTHETIQUE GLOBAL	8
IV. CONCLUSION.....	9
V. GUIDE METHODOLOGIQUE.....	10
VI. ANNEXE : SYNTHESE DES RESULTATS	14

I. INDICATEUR SYNTHETIQUE GLOBAL

La conjoncture du mois de janvier 2018 s'est améliorée par rapport au mois précédent. L'indice synthétique global bien qu'il reste négatif s'est amélioré dans tous les secteurs, s'établissant à -16,2 contre -18,6 le mois précédent.

Courbe Synthétique globale



Source : Données de l'enquête de janvier 2017

L'activité a progressé dans le secteur primaire, l'indice de confiance s'est établi à 6,5 contre 1,7 le mois précédent. L'activité s'est également améliorée dans le secteur de la manufacture, l'indice de confiance est passé de -24,2 à -23,9 d'un mois à l'autre.

Dans le secteur de la construction, l'activité a progressé, l'indice de confiance s'est établi à -35,3 contre -37,2 le mois précédent. Dans le secteur commerce, l'indice de confiance s'est accru, passant de 48,1 à 56,1 d'un mois à l'autre.

Dans le secteur des services, l'activité s'est améliorée bien que l'indice de confiance reste négatif, s'établissant à -20,0 contre -45,2 le mois précédent.

Concernant les perspectives sur les trois prochains mois, les opinions des chefs d'entreprises sont optimistes dans le secteur du commerce tandis qu'elles sont diversifiées dans le secteur primaire, de la manufacture, de la construction et des services.

II. RESULTATS DU MOIS DE JANVIER 2018 PAR SECTEUR

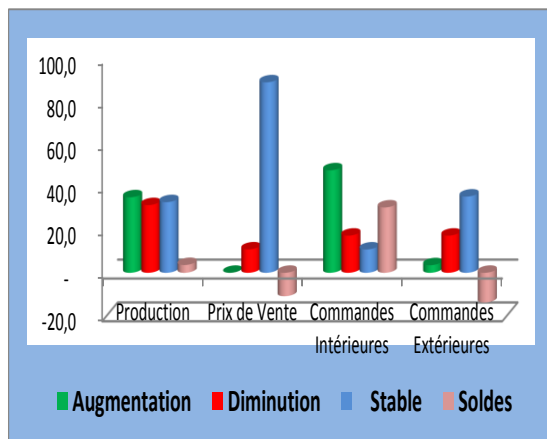
1. Secteur Primaire

Dans le secteur primaire, le taux de participation à l'enquête de conjoncture du mois de janvier 2018 s'est établi à 96,4% s'il est pondéré par les chiffres d'affaires des entreprises.

Evolution du mois de décembre 2017

Les soldes d'opinions de décembre 2017 par rapport au mois précédent sont positifs pour la production (+3,6%) et pour les commandes intérieures (+30,6 %) tandis qu'ils sont négatifs pour les ventes (-10,9%) et pour les commandes extérieures (-13,8%).

Graphique 1 : Evolution du mois de décembre 2017



1.1. Tendance générale du secteur au mois de janvier 2018

a. Situation actuelle des stocks

Au mois de janvier 2018, les stocks des produits finis sont satisfaisants selon les soldes d'opinion (12%) et très bas pour les matières premières (-34,3%).

Les carnets de commande sont aussi bas tant au niveau local (-25,2%) qu'étranger (-26,4%).

Indice de confiance

La conjoncture s'est globalement améliorée dans ce secteur au mois de janvier 2018....

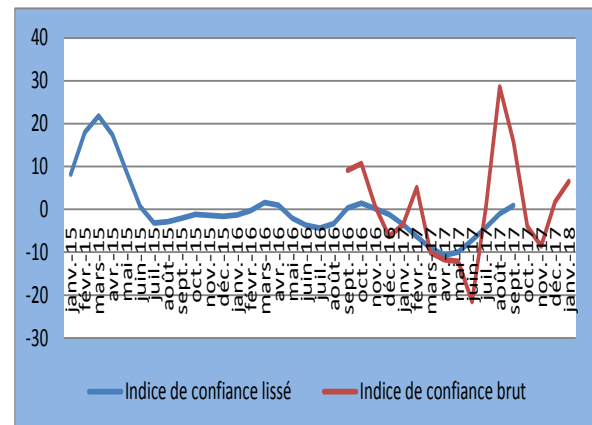
Selon les entreprises enquêtées, la conjoncture du mois de janvier 2018 s'est améliorée dans ce secteur.

Tableau 1 : Indice de confiance du secteur primaire (ICP)

Soldes d'Opinion	déc-17	janv-18
Questions		
Tendance future de la production (1)	5,6	33,3
Total des carnets de commandes (2)	- 26,4	- 26,4
stocks de produits finis (3)	26,0	12,5
(ICP) = ((1) + (2) + (3))/3	1,7	6,5

L'indice de confiance a augmenté au mois de janvier 2018, passant de 1,7 à 6,5, ce qui signifie que les chefs d'entreprises ont une opinion favorable sur le climat des affaires dans ce secteur.

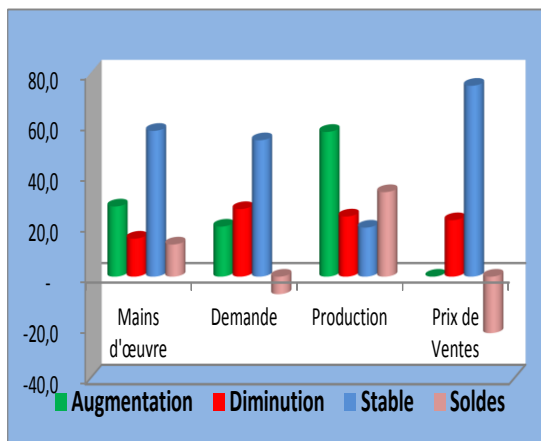
Graphique 2 : Evolution de l'indice de Confiance



1.3. Perspectives du secteur sur les trois prochains mois

Les perspectives dans ce secteur au cours des trois prochains mois sont diversifiées. En effet, les soldes sont positifs pour la production (33,3%) et la main d'œuvre (23,2%). Par contre, il est prévu une baisse du niveau des prix de vente (-22,2%) et de la demande (-6,9%) selon les entreprises enquêtées.

Graphique 3 : Evolution du secteur sur les trois prochains mois



2. Secteur de l'Industrie Manufacturière

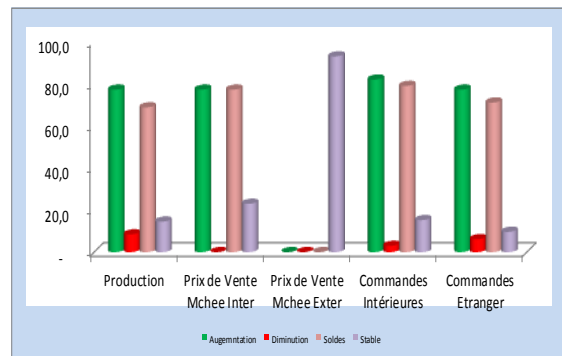
Dans l'industrie manufacturière, le taux de réponse, au mois de janvier 2018, s'est établi à 83,0 % s'il est pondéré par les chiffres d'affaires des entreprises de ce secteur.

2.1. Evolution du mois de décembre 2017

L'activité dans le secteur manufacturier au mois de décembre 2017 a légèrement régressé par rapport au mois précédent. Les soldes d'opinions sont restés positifs mais ont baissé pour le niveau de la production (68,7 %), pour les commandes locales (78,9 %) et l'étrangères (70,9 %) et

pour les prix de vente pour le marché intérieur (77,1 %) tandis qu'ils n'ont pas changé pour les prix extérieurs.

Graphique 4 : Evolution du secteur au mois de décembre 2017



2.2. Tendence générale du secteur au mois de janvier 2018.

a. Niveau des stocks au mois de janvier 2018

Au mois de janvier 2018, les soldes d'opinion sur le niveau du stock de produits finis (-4,4 %) et pour les matières premières (-2,6 %) sont négatifs. Par contre, ils ont chuté mais restent positifs pour les commandes locales (72,7 %) et pour les commandes extérieures (75,7 %).

a. Indice de confiance

La conjoncture s'est améliorée dans le secteur manufacturier au mois de janvier 2018.....

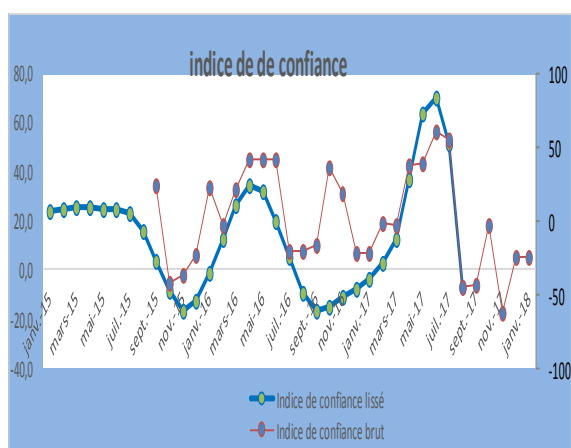
Selon les entreprises enquêtées, la conjoncture du mois de janvier 2018 s'est améliorée dans ce secteur.

Tableau 2: Indice de confiance

	déc-17	janv-18
Questions		
Tendance future de la production (1)	83,4	81,0
Total des carnets de commandes (2)	72,4	72,7
Total des carnets de commandes Etra (2)	81,6	82,9
stocks de produits finis (3)	4,4	4,4
(ICP) = ((1) + (2) + (3))/4	24,2	23,9

L'indice de confiance a progressé malgré qu'il reste négatif au mois de janvier 2018, s'établissant à 23,9% contre - 24,2 le mois précédent, ce qui signifie que les chefs d'entreprises ont une opinion défavorable sur le climat des affaires dans ce secteur.

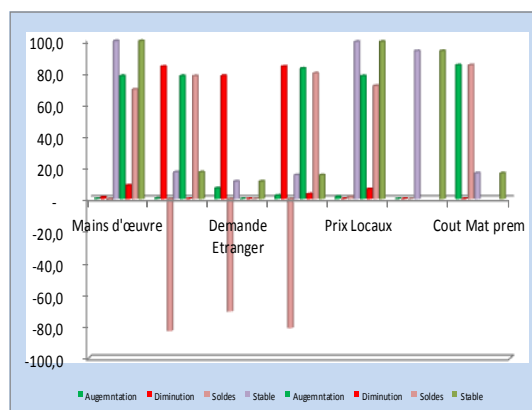
Graphique 5 : Evolution de l'indice de Confiance



2.3. Les perspectives du secteur sur les Trois prochains mois

Selon les soldes d'opinion des chefs d'entreprises, les perspectives des trois prochains mois sont défavorables pour l'évolution future de la production (- 81,0 %), pour la demande extérieure (-70,6 %), la demande intérieure (-82,9 %) et de l'emploi (-0,9%). Par contre il est prévu une augmentation des prix locaux (1,3 %), des coûts des matières premières (83,9 %) selon les entreprises enquêtées.

Graphique 6 : Les perspectives des trois prochains mois



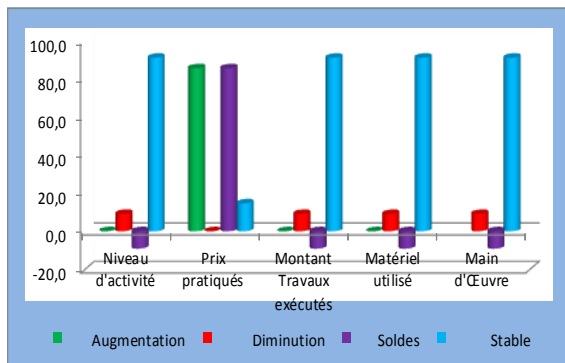
3. Secteur de la Construction

Dans le secteur de la construction, le taux de participation à l'enquête de conjoncture du mois de janvier 2018 est de 87,8% s'il est pondéré par les chiffres d'affaires des entreprises de ce secteur.

3.1. Evolution du mois de décembre 2017

Par rapport au mois de novembre, la conjoncture du mois de décembre 2017 s'est stabilisée et les soldes d'opinion sont restés négatifs pour le niveau d'activité (-9,1 %), le montant des travaux exécutés (-9,1 %), le matériel utilisé (-9,1%) et la main d'œuvre (-9,1 %) tandis que le solde d'opinion pour les prix pratiqués est resté positif(+ 85,4 %).

Graphique 7 : Evolution du mois de décembre 2017

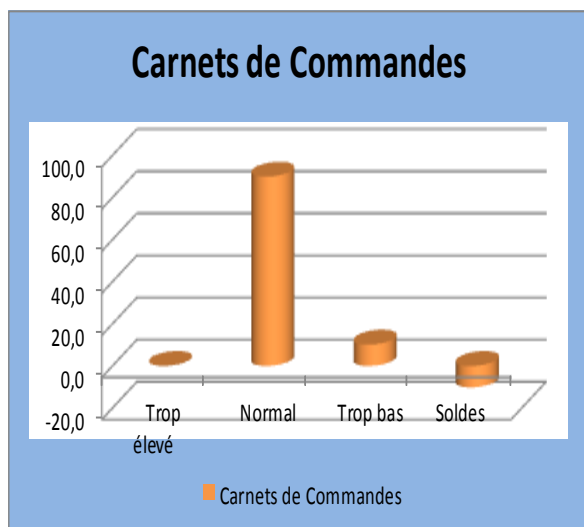


3.2. Tendances générales du secteur au mois de janvier 2018

a. Carnets de commandes

Les entreprises qui ont répondu au questionnaire jugent le niveau des carnets de commande normal à 89,9% tandis que 10,1% le jugent insuffisant. Même si le solde d'opinion reste négatif (-10,1%), le niveau des carnets de commandes est resté globalement stable au cours du mois.

Graphique 8: Evolution des carnets de commandes



b. Indice de confiance

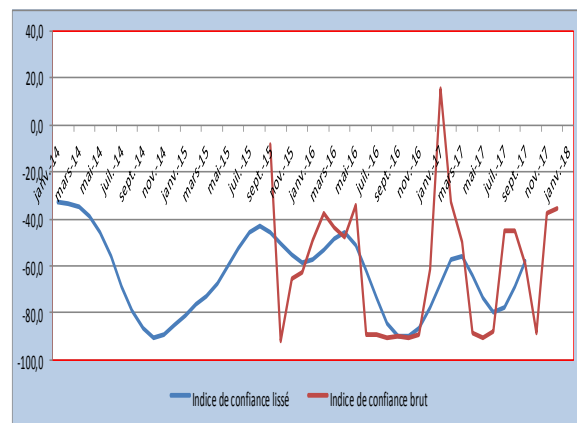
La conjoncture dans le secteur de la construction a progressé.....

Tableau 3 : Indice de confiance du secteur de la construction.

Soldes d'Opinion	déc-17	janv-18
Questions		
Le matériel utilisé (1)	-9,1	-9,1
Carnet de commandes (2)	-9,1	-10,1
Prévision de la demande (3)	-93,4	-86,6
(ICC) = (1 + 2+3)/3	-37,2	-35,3

L'indice de confiance malgré qu'il ait resté négatif a progressé au mois de janvier 2018, passant de -37,2 à -35,3, ce qui veut dire que la conjoncture s'est améliorée.

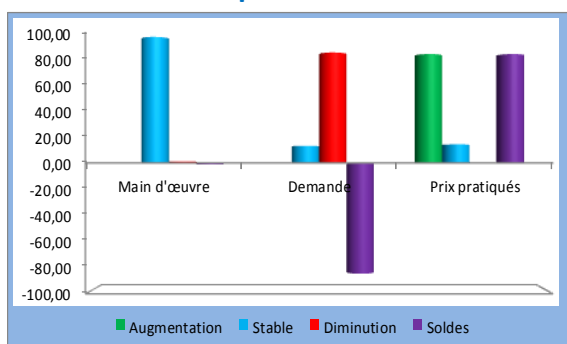
Graphique 9: La tendance générale du secteur de la construction



3.3. Les perspectives du secteur sur les trois prochains mois

Les perspectives sur les trois prochains mois montrent que la main d'œuvre (98,8 %) resterait stable, la demande pourrait diminuer (-86,6 %) et les prix pratiqués pourraient augmenter (93,3 %).

Graphique 10 : Evolution du secteur sur les trois prochains mois.



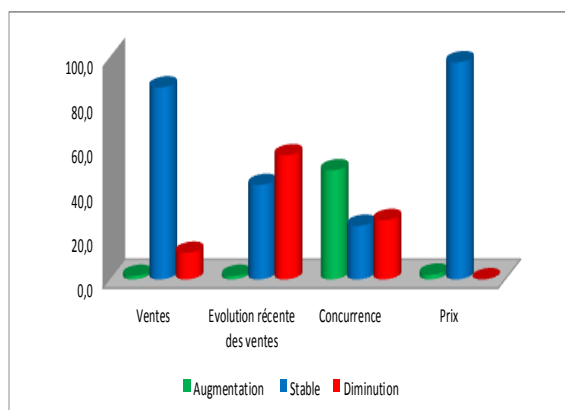
4. Secteur du Commerce

Dans le secteur commerce, le taux de participation à l'enquête de conjoncture du mois janvier 2018 est de 96,3 % s'il est pondéré par les chiffres d'affaires.

4.1. Evolution du mois décembre 2017 par rapport au mois précédent

Les soldes d'opinions du mois de décembre 2017 sont négatifs pour les ventes (-10,4%) et l'évolution récente des ventes (-54,4%) tandis qu'ils sont positifs pour la concurrence (22,4%) et les prix (2,1%).

Graphique 11 : Evolution du mois de décembre 2017



4.2. Tendance générale du secteur au mois de janvier 2018

a. Situation actuelle des stocks

Selon 55,2% des entreprises enquêtées, le niveau des stocks au début du mois de janvier 2018 est trop bas.

b. Indice de confiance

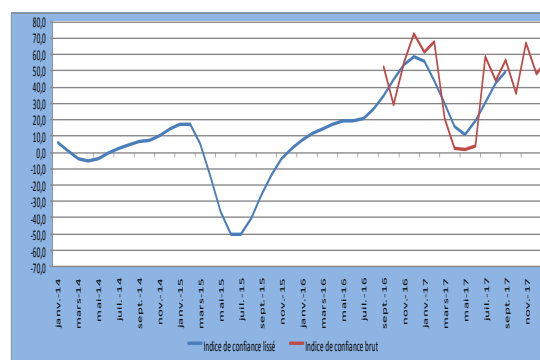
La conjoncture dans le secteur du commerce au cours du mois de janvier 2018 s'est améliorée...

Tableau 4 : Indice de confiance

ICC au cours des deux derniers mois		
Mois	déc-17	janv-18
Stocks (3)	-46,8	-48,5
Ventes (2)	48,1	43,0
Commandes (1)	49,4	76,8
ICC = [(1)+(2)-(3)]/3	48,1	56,1

L'indice de confiance du secteur commerce (ICC) est passé de 48,1 à 56,1 d'un mois à l'autre, ce qui traduit une amélioration de l'activité dans ce secteur.

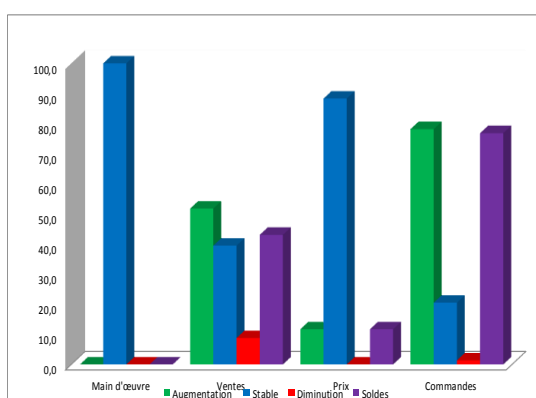
Graphique 12 : Evolution de l'ICC



4.3. Perspectives du secteur commerce sur les trois prochains mois

Les perspectives pour les trois prochains mois montrent que le niveau du personnel (100%) et des prix (88,3%) resteraient stables tandis que les ventes (51,2%) et les commandes (78,2%) pourraient augmenter.

Graphique 13 : Perspectives du secteur sur les trois prochains mois



5. Secteur des Services

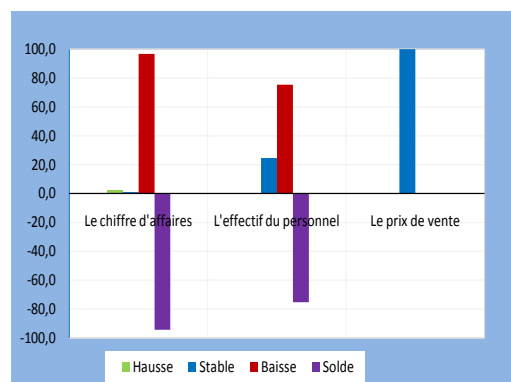
Le taux de participation à l'enquête de conjoncture pondéré par les chiffres d'affaires des entreprises du secteur des services est de 67,1% au cours du mois de janvier 2018.

5.1. Evolution du mois de décembre 2017

Au mois de décembre 2017, le chiffre d'affaires enregistré par les entreprises a régressé par rapport au mois précédent. Selon 96,8% des entreprises enquêtées, le chiffre d'affaire a reculé tandis qu'il a augmenté dans 2,3% d'autres. De même, l'effectif du personnel a baissé dans 75,4% des entreprises. Aucune augmentation du personnel pendant ce mois n'a été observée. Les prix de vente des services

sont restés inchangés dans toutes les entreprises ayant répondu aux questionnaires.

Graphique 14 : Evolution du mois de décembre 2017



5.2. Tendence générale du secteur au mois de janvier 2018

a. Situation actuelle de la demande des services

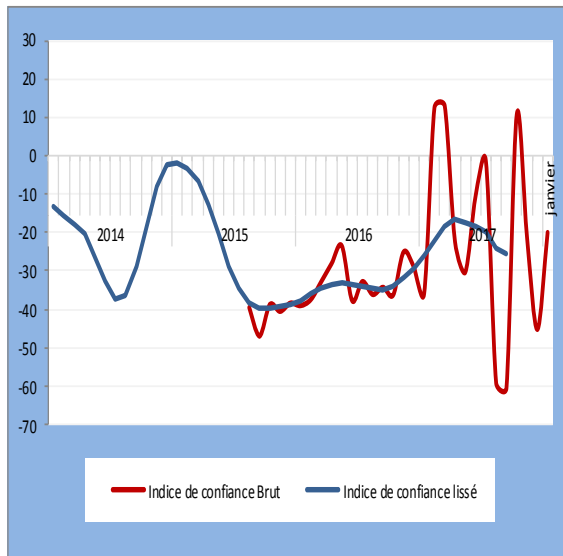
Le niveau de la demande des services est diversifié au cours du mois de janvier 2018. Dans 19,5% des entreprises, le niveau de la demande est inférieur à la normale alors que dans 80,5% d'autres, ce niveau de la demande est normal. Aucune opinion supérieure à la normale n'a été enregistrée dans cette enquête.

b. Indice de confiance

Indicateurs	déc-17	janv-18
Tendance future de l'emploi	-17,0	53,1
Niveau actuel de l'activité	-21,7	-19,5
Tendance future de l'activité	-96,7	-93,6
$(ICS) = ((1) + (2) + (3))/3$	-45,2	-20,0

Graphique 15 : Evolution de l'indice de confiance

L'indice de confiance des services (ICS) s'est amélioré bien qu'il ait resté négatif -20,0 contre -45,2 au cours du mois précédent, principalement, en liaison aux bonnes perspectives de l'emploi dans les prochains mois de l'année 2018.

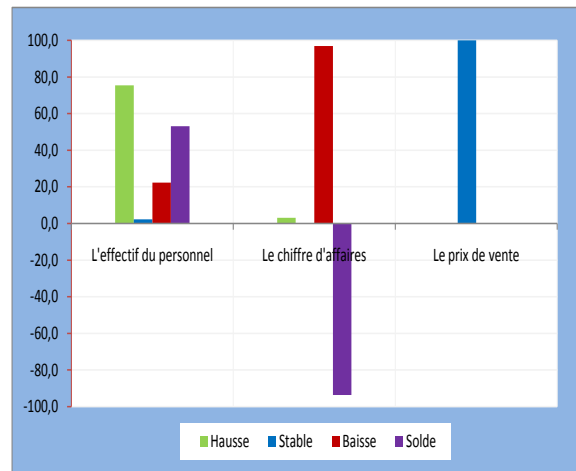


5.3. Les perspectives sur les trois prochains mois

Les chefs d'entreprises projettent une diminution du chiffre d'affaires dans les trois prochains mois, le solde d'opinion étant de -93,6%. Au niveau du personnel employé, la situation serait prometteuse dans 75,4% des entreprises enquêtées qui anticipent une augmentation de l'effectif du personnel tandis que 22,3 prévoient la baisse de l'effectif du personnel.

Le solde d'opinion sur l'effectif du personnel est positif (+53,1%). Les tarifs des services resteraient stables au cours des trois prochains mois dans toutes les entreprises enquêtées.

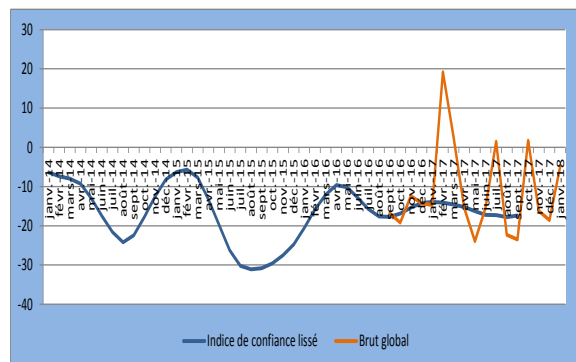
Graphique 16 : Perspectives sur les trois prochains mois



III. INDICE SYNTHETIQUE GLOBAL

Par rapport à celui du mois précédent, l'indice synthétique global a progressé bien qu'il ait resté négatif, s'établissant à -16,2 contre -18,6 enregistré le mois précédent suite à l'amélioration de l'activité dans tous les secteurs.

Graphique 17 : Courbe synthétique globale



IV. CONCLUSION

Au mois de janvier 2018, les taux de participation à l'enquête de conjoncture pondérés par les chiffres d'affaires des entreprises sont globalement satisfaisants dans tous les secteurs, s'établissant en moyenne à 86,1 %.

L'indice synthétique global bien qu'il ait resté négatif a progressé, s'établissant -16,2 contre -18,6 le mois précédent, en liaison avec l'amélioration de l'activité dans tous les secteurs enquêtés.

Au niveau sectoriel, la conjoncture a progressé dans le secteur primaire avec un indice de confiance de 6,5 contre 1,7 enregistré le mois précédent. Dans le secteur de la manufacture, l'indice de confiance s'est légèrement amélioré, passant de -24,1 à -23,9 d'un mois à l'autre.

L'activité a progressé dans le secteur de la construction malgré que l'indice de confiance du secteur reste négatif, s'établissant à -35,3 contre -37,2 le mois précédent. Dans le secteur commerce, l'activité a progressé, l'indice de confiance du secteur est passé de 48,1 à 56,1 d'un mois à l'autre.

La conjoncture s'est améliorée dans le secteur des services malgré que l'indice de confiance demeure négatif, passant de -45,2 à -20,0 d'un mois à l'autre.

Concernant les perspectives sur les trois prochains mois, les opinions des chefs d'entreprises sont optimistes dans le secteur du commerce tandis qu'elles sont contrastées dans les secteurs primaire, de la manufacture, de la construction et des services.

L'équipe chargée du suivi de l'enquête de conjoncture

Secteur primaire : GIRUKWAYO Goreth

Secteur de la Manufacture : NDAYISENGA Paulin

Secteur de la Construction : NIYOMANA Thierryve

Secteur du Commerce : NAHIMANA Egide

Secteur des Services : NDUWAYO Francine

V. GUIDE METHODOLOGIQUE

0. INTRODUCTION

La prise de décision en matière de politique économique dépend très souvent de la disponibilité de l'information conjoncturelle dans un délai court. Les informations disponibles avec un certain délai, notamment celles de la comptabilité nationale, restent importantes pour l'analyse mais sont davantage adaptées aux besoins des études rétrospectives des évolutions conjoncturelles et de leurs déterminants. Le suivi mensuel et/ou trimestriel de la conjoncture sectorielle est donc d'une importance capitale.

C'est dans ce souci que les enquêtes de conjoncture d'opinion sont menées auprès des entreprises. Les anticipations des chefs d'entreprise sont souvent utilisées pour déceler les tendances de la conjoncture économique. La disponibilité d'informations fiables et rapides de prévisions à court terme est particulièrement importante pour une Banque Centrale pour la prise de décision basée sur une évaluation correcte de la conjoncture économique. De même, l'entreprise peut se situer dans son secteur ou connaître l'évolution globale de l'économie

1. Périodicité

L'enquête de conjoncture est produite avec une périodicité mensuelle, ce qui présente un grand intérêt dans la mesure où elle permet de déceler plus rapidement les retournements de l'activité économique. Toutefois, il existe un volet trimestriel pour les secteurs de l'industrie de la manufacture et primaire.

2. Le champ de l'enquête

- Base de sondage

La base de sondage est constituée de la liste exhaustive des grandes et moyennes entreprises recensées par l'OBR.

Le choix de la population cible a été fait en tenant compte de la structure de l'économie burundaise. Les entreprises sont réparties en cinq (5) principaux secteurs ci-après :

- Le secteur primaire ;*
- Le secteur de l'industrie manufacturière ;*
- Le secteur de construction (Bâtiments) ;*
- Le secteur de commerce ;*
- Le secteur des services ;*

La répartition des entreprises par secteur a été effectuée suivant la nomenclature générale des activités économiques NAEMA (Nomenclature d'Activités pour les Etats Membres de l'AFRISAT).

-Echantillonnage

Le choix de l'échantillon a été déterminé par le poids du chiffre d'affaire dans les secteurs. Les entreprises de chaque secteur totalisent plus ou moins 80% du chiffre d'affaire du secteur.

3. Etapes de l'enquête

- Collecte

La collecte se fait mensuellement, les questionnaires ont été envoyés aux entreprises faisant partie de l'échantillon. Ils sont retournés par voie électronique ou par courrier.

Le questionnaire est rempli par une personne exerçant une fonction dirigeante ou disposant d'une vue d'ensemble sur les activités exercées par son entreprise.

- Saisie et Contrôle

Les réponses sont saisies après contrôle dans un tableau en Excel et les calculs sont effectués par étapes.

- calcul et analyse des résultats

**Pondération des résultats bruts*

Etant donné que les entreprises et secteurs n'ont pas la même influence sur l'activité économique, à cause d'une différence de taille ou d'importance, on ne peut dégager la tendance conjoncturelle dans un secteur ou ensemble de secteurs par une simple addition des réponses individuelles. A cet effet, la réponse de l'entreprise est pondérée par une valeur (chiffre d'affaire) qui reflète l'importance de l'entreprise à l'intérieur d'un secteur.

**Pondération des secteurs et des branches d'activité*

Pour rassembler les résultats agrégés par secteur dans l'ensemble d'une branche d'activité ou pour regrouper les branches d'activités pour obtenir l'activité économique globale, il est recommandé d'utiliser la valeur ajoutée comme variable pour la pondération. De cette façon, les résultats conjoncturels reflèteront au plus près les mouvements du PIB. Les informations relatives à la valeur ajoutée pour les différents secteurs proviennent en général des statistiques des Comptes nationaux.

• Les soldes de réponse

Chaque question peut avoir une des trois réponses suivantes : augmentation, inchangé ou diminution. Le solde est la différence entre le pourcentage de réponses positives ("augmentation" ou "supérieur à la normale") et le pourcentage de réponses négatives ("diminution" ou "inférieur à la normale"). Il est calculé comme suit : $S = (+) - (-)$.

La variation de la conjoncture s'explique par la comparaison des opinions optimistes (augmentation) et des opinions pessimistes (diminution).

La tendance de la conjoncture est expliquée par les soldes (positifs ou négatifs). Le solde positif doit être interprété comme la dominance des opinions optimistes.

**calcul de l'indice de confiance*

Une fois les soldes de réponses établis, un indicateur synthétique est ensuite calculé pour chaque secteur en effectuant la moyenne arithmétique des soldes de certaines questions jugées pertinentes qui résument les appréciations et les attentes des chefs d'entreprises à l'égard de la situation générale des chiffres affaires. De ce fait, le calcul de l'indice de confiance diffère d'un secteur à l'autre car les questions à prendre en considération ne sont pas les mêmes pour tous les secteurs.

- **Représentation graphique**

Les résultats sont représentés par des graphiques qui montrent les pourcentages des réponses (augmentation, stable ou diminution).

VI. ANNEXE : SYNTHÈSE DES RESULTATS .

1. Primaire.

Question N°	Tendance	Augmentation	Stable	Diminution	Soldes
1	Production	35,3	33,0	31,7	3,6
2	Prix de Vente	-	89,1	10,9	-10,9
3	Commandes Intérieures	47,9	10,9	17,4	30,6
4	Commandes Extérieures	3,5	35,6	17,4	-13,8
	Appréciation	Trop élevé	Normal	Trop bas	Soldes
5	Stocks Produits finis	17,9	67,5	5,4	12,5
6	Stocks Matières 1ères	-	52,7	34,3	-34,3
7	Commandes Intérieures	-	59,7	25,2	-25,2
8	Commandes Extérieures	-	35,3	26,4	-26,4
	Prévisions	Augmentation	Stable	Diminution	Soldes
9	Mains d'œuvre	27,6	57,4	15,0	12,7
10	Demande	19,7	53,7	26,6	-6,9
11	Production	57,0	19,3	23,7	33,3
12	Prix de Ventas	-	75,2	22,2	-22,2

2. Manufacture

Question N°	Tendance	Augmentation	Stable	Diminution	Non Applic	Soldes
1	Production	77,1	14,5	8,4	-	68,7
2	Prix de Vente Mchee Inter	77,1	22,9	-	-	77,1
3	Prix de Vente Mchee Exter	-	92,8	-	7,2	-
4	Commandes Intérieures	81,8	15,2	3,0	-	78,9
5	Commandes Etranger	77,1	9,6	6,1	7,2	70,9
	Appréciation	Trop élevé	Normal	Trop bas	Non Applic	Soldes
6	Stocks Produits finis	-	95,6	4,4	- -	4,4
7	Stocks Matières 1ères	-	97,4	2,6	- -	2,6
8	Commandes interieures	77,1	17,9	4,4	0,7	72,7
9	Commandes extérieures	77,1	14,4	1,4	7,2	75,7
	Prévisions	Augemntation	Stable	Diminution	Non Applic	Soldes
10	Mains d'œuvre	-	99,1	0,9	-	- 0,9
11	Demande Locale	0,2	16,8	83,0	-	- 82,9
12	Demande Etranger	6,6	11,0	77,3	5,1	- 70,6
13	Production	2,1	14,9	83,0	-	- 81,0
14	Prix Locaux	1,3	98,7	-	-	1,3
15	Prix Etranger	-	92,8	-	7,2	-
16	Cout Mat prem	83,9	16,1	-	0,0	83,9

3. Construction

Question n°		Augmentation	Stable	Diminution	Soldes
1	Niveau d'activité	0,0	90,9	9,1	-9,1
2	Prix pratiqués	85,4	14,6	0,0	85,4
3	Montant Travaux exécutés	0,0	90,9	9,1	-9,1
4	Matériel utilisé	0,0	90,9	9,1	-9,1
5	Main d'Œuvre	0,0	90,9	9,1	-9,1
		Trop élevé	Normal	Trop bas	Soldes
6	Carnets de Commandes	0,0	90,9	9,1	-9,1
		Augmentation	Stable	Diminution	Soldes
7	Main d'œuvre	0,0	98,8	1,2	-1,2
8	Demande	0,0	13,4	86,6	-86,6
9	Prix pratiqués	85,4	14,6	0,0	85,4

4. Commerce

Questions N°	Tendance	Augmentation	Stable	Diminution	Soldes
1	Ventes	1,5	86,5	12,0	-10,4
2	Evolution récente des ventes	1,5	42,5	55,9	-54,4
3	Concurrence	49,1	24,2	26,7	22,4
4	Prix	2,1	97,9	0,0	2,1
	Appréciation	Augmentation	Stable	Diminution	Soldes
5	Stocks	6,7	38,1	55,2	-48,5
	Prévisions	Augmentation	Stable	Diminution	Soldes
6	Main d'œuvre	0,0	100,0	0,0	0,0
7	Ventes	51,8	39,5	8,7	43,0
8	Prix	11,7	88,3	0,0	11,7
9	Commandes	78,2	20,5	1,3	76,8

5. Services

Questions	Tendance du mois d'avant	Augmentation	Stable	Diminution	Solde
1	Chiffre d'affaires	2,3	0,9	96,8	-94,5
2	Effectif du Personnel	0,0	24,6	75,4	-75,4
3	Prix de vente	0,0	100,0	0,0	0,0
	Appréciation	Supérieur à la normale	Normale	Inférieur à la normale	Solde
4	Niveau actuel de la demande	0,0	80,5	19,5	-19,5
	Prévision	Augmentation	Stable	Diminution	Solde
5	Effectif du personnel	75,4	2,3	22,3	53,1
6	Chiffre d'affaires	3,2	0,0	96,8	-93,6
7	Prix de vente	0,0	100,0	0,0	0,0