



ENQUETE DE CONJONCTURE

Décembre 2017

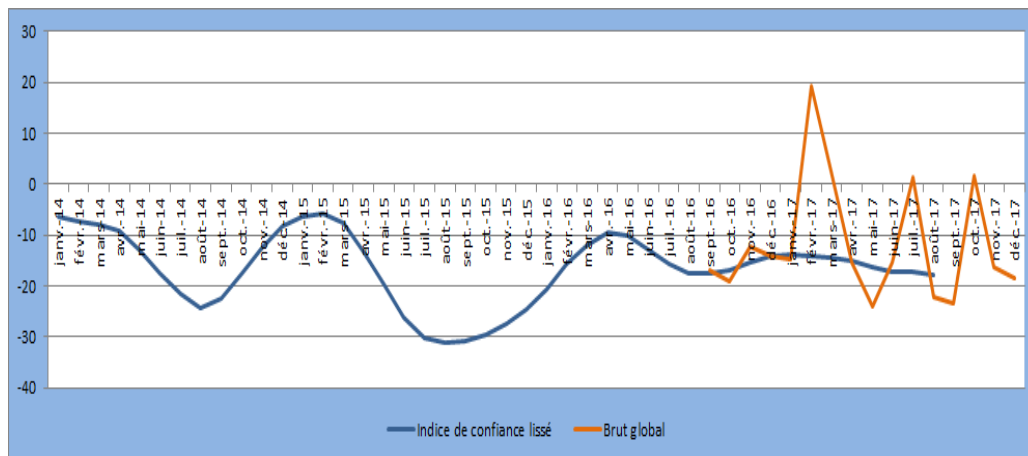
Table des matières

I.INDICATEUR SYNTHETIQUE GLOBAL.....	1
II. RESULTATS DU MOIS DE DECEMBRE 2017 PAR SECTEUR.....	2
1. Secteur Primaire.....	2
2. Secteur de l'Industrie Manufacturière.....	3
3. Secteur de la construction.....	5
4. Secteur du Commerce.....	6
5. Secteur des Services.....	7
III. INDICE SYNTHETIQUE GLOBAL	9
IV. CONCLUSION.....	10
V. GUIDE METHODOLOGIQUE.....	11
VI. ANNEXE : SYNTHESE DES RESULTATS	15

I. INDICATEUR SYNTHETIQUE GLOBAL

La conjoncture du mois de décembre 2017 s'est détériorée par rapport au mois précédent. L'indice synthétique global a régressé suite à la baisse de l'activité dans les secteurs du commerce et des services, s'établissant à -18,6 contre -16,2 au mois précédent.

Courbe Synthétique globale



Source : Données de l'enquête de décembre 2017

L'activité a progressé dans le secteur primaire, l'indice de confiance a augmenté, s'établissant à 1,7 contre -8,4 le mois précédent. L'activité s'est également améliorée dans le secteur de la manufacture, l'indice de confiance est passé de -62,9 à -24,2 d'un mois à l'autre.

Dans le secteur de la construction, l'activité a progressé, l'indice de confiance s'est établi à -37,2 contre -88,3 le mois précédent. Au niveau du secteur commerce, l'indice de confiance a fléchi, se fixant à 48,1 contre 67,1 au mois de novembre 2017.

Dans le secteur des services, l'activité s'est détériorée, l'indice de confiance a régressé, s'établissant à -45,2 contre -21,3 le mois précédent.

Concernant les perspectives sur les trois prochains mois, les opinions des chefs d'entreprises sont optimistes dans les secteurs primaire, de la construction et du commerce tandis qu'elles sont pessimistes dans les secteurs de la manufacture et des services.

II. RESULTATS DU MOIS DE DECEMBRE 2017 PAR SECTEUR

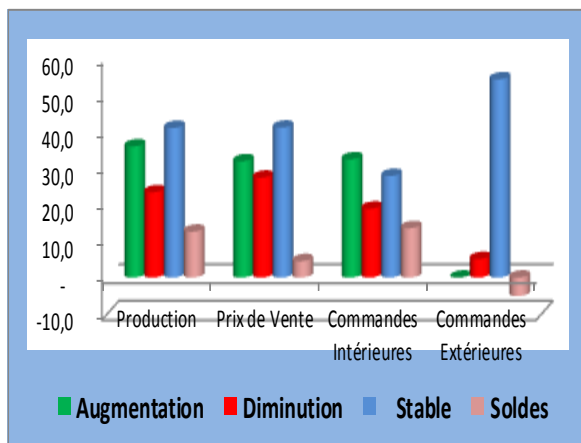
1. Secteur Primaire

Dans le secteur primaire, le taux de participation à l'enquête de conjoncture du mois de décembre 2017 est de 96,4% s'il est pondéré par les chiffres d'affaires des entreprises de ce secteur.

Evolution du mois de novembre 2017

Comparée à celle du mois précédent, la conjoncture du mois de novembre 2017 s'est améliorée dans le secteur primaire. En effet, les soldes d'opinion sont positifs sur l'évolution de la production (12,5%), le niveau des prix de ventes (4,5%) ainsi que le prix sur le marché intérieur (13,5%). Les commandes extérieures ont sensiblement baissé, le solde d'opinion est négatif (-5,1%).

Graphique 1 : Evolution du mois de novembre 2017



1.1. Tendance générale du secteur primaire au mois de décembre 2017.

a. Situation actuelle des stocks

Au mois de décembre 2017, les stocks de produits finis sont satisfaisants selon les soldes d'opinion (26%) et très bas pour les matières premières (-29%). Les carnets de commande sont bas tant au niveau local (-25,2%) qu'étranger (-26,4%).

Indice de confiance

La conjoncture s'est globalement améliorée au mois de décembre 2017.....

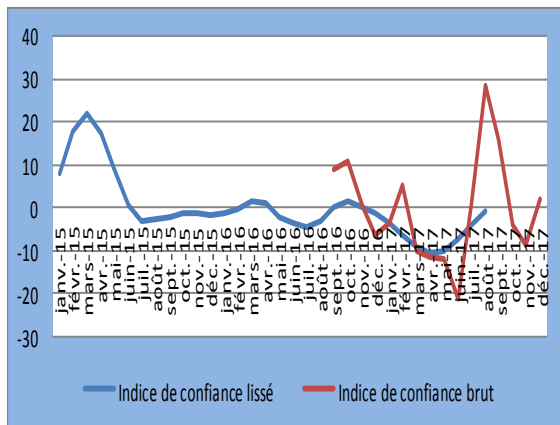
Selon les entreprises enquêtées, la conjoncture dans le secteur primaire s'est améliorée au cours du mois de décembre 2017.

Tableau 1 : Indice de confiance du secteur primaire (ICP)

Questions	nov-17	déc-17
Tendance future de la production (1)	-5,2	5,6
Total des carnets de commandes (2)	-11,4	-26,4
stocks de produits finis (3)	-8,5	26,0
(ICP) = ((1) + (2) + (3))/3	-8,4	1,7

L'indice de confiance a augmenté au mois de décembre 2017, passant de -8,4 à 1,7 %, ce qui signifie que les chefs d'entreprises ont une opinion favorable sur le climat des affaires dans ce secteur.

Graphique 2 : Evolution de l'indice de Confiance



1.2. Capacité et obstacles de production

Selon les chefs d'entreprises enquêtées, les principaux obstacles de production au mois de décembre 2017 sont en grande partie liés aux contraintes financières qui limitent les approvisionnements en matières premières. La capacité de production des entreprises de ce secteur a été en moyenne de 60% suite essentiellement à la campagne café qui a pris fin.

1.3. Perspectives du secteur sur les trois prochains mois

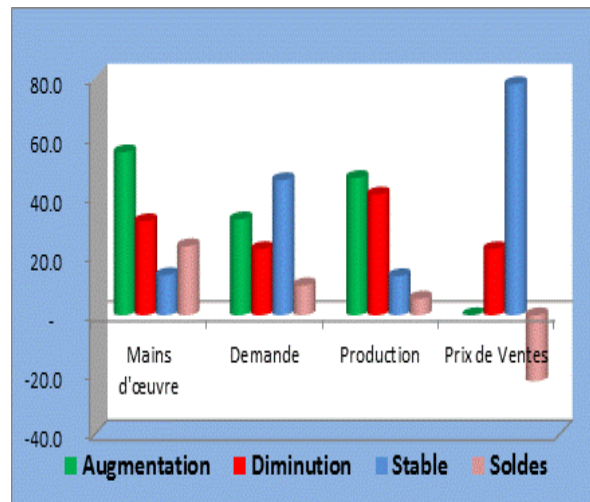
Les perspectives dans ce secteur au cours des trois prochains mois sont favorables. En effet, les soldes sont positifs pour la production (5,6%), la demande (10,1%) et la main d'œuvre (23,2%). Par contre, il est prévu une baisse du niveau des prix de vente (-22,2%) selon les chefs d'entreprises enquêtées.

Au cours des trois prochains mois, le degré d'utilisation de la capacité de production dans ce secteur va augmenter selon 75% des répondants contre 9 % qui pensent

qu'il va diminuer, 16 % des répondants estiment que la capacité de production va rester inchangée.

Sur base des commandes et de la disponibilité des matières premières, 34% des entreprises sont assurées de produire pendant toute l'année, 15% pendant 4 à 6 mois et 26 % pendant 1 à 3 mois. Les autres (29%) ont arrêté de produire suite à la fin de la campagne café.

Graphique 3 : Evolution du secteur sur les trois prochains mois



2. Secteur de l'Industrie Manufacturière

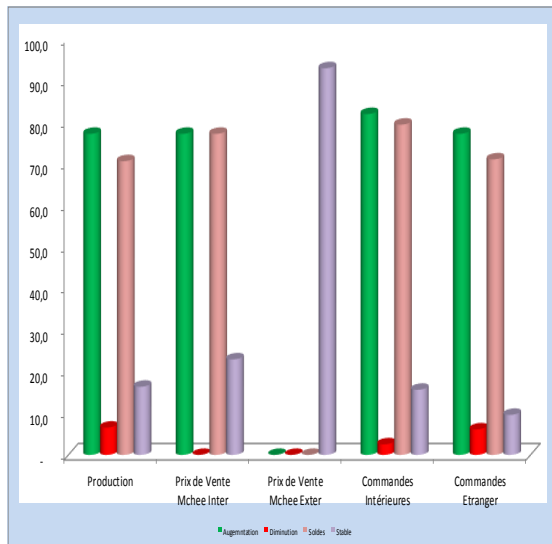
Dans l'industrie manufacturière, le taux de participation à l'enquête de conjoncture au cours du mois de décembre 2017 est de 83,0% s'il est pondéré par les chiffres d'affaires des entreprises de ce secteur.

2.1. Evolution du mois de novembre 2017

La conjoncture du mois de novembre 2017 s'est améliorée par rapport au mois précédent. Les soldes d'opinions sont positifs et ont progressé pour le niveau de la production (70,5 %), pour les commandes locales (79,3 %), pour les commandes à l'étranger (70,9 %), et pour

les prix de vente sur le marché intérieur (-77,1 %). Par contre, les soldes d'opinions demeurent inchangés pour les prix extérieurs.

Graphique 4 : Evolution du secteur au mois d'octobre 2017



2.2. Tendence générale du secteur au mois de décembre 2017.

a. Niveau des stocks au mois de décembre 2017

Au mois de décembre 2017, les soldes d'opinion sur le niveau du stock de produits finis (4,4 %), pour les matières premières (4,0 %), les commandes locales (72,4 %) et pour les commandes extérieures (75,7 %) sont positifs et ont progressé par rapport au mois précédent.

a. Indice de confiance

La conjoncture dans l'industrie manufacturière s'est améliorée au mois de décembre 2017....

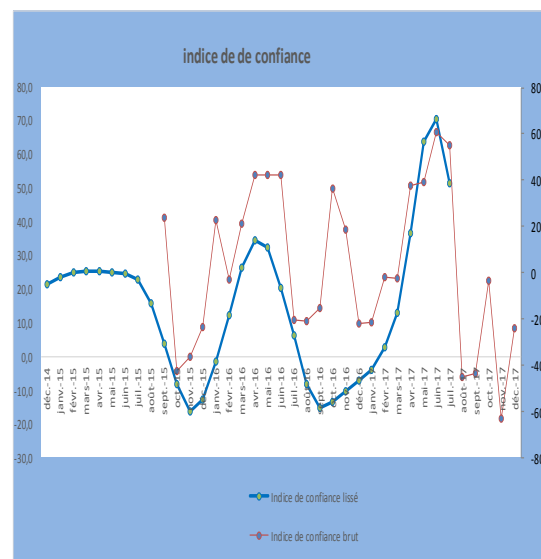
Selon les entreprises enquêtées, la conjoncture du mois de décembre 2017 s'est améliorée dans ce secteur.

Tableau 2: Indice de confiance

Erreur ! Des objets ne peuvent pas être créés à partir des codes de champs de mise en forme.

L'indice de confiance a progressé malgré qu'il ait resté négatif au mois de décembre 2017, s'établissant à -24.2 contre -62,9 % ce qui signifie que les chefs d'entreprises ont une opinion défavorable sur le climat des affaires dans ce secteur.

Graphique 5 : Evolution de l'indice de Confiance



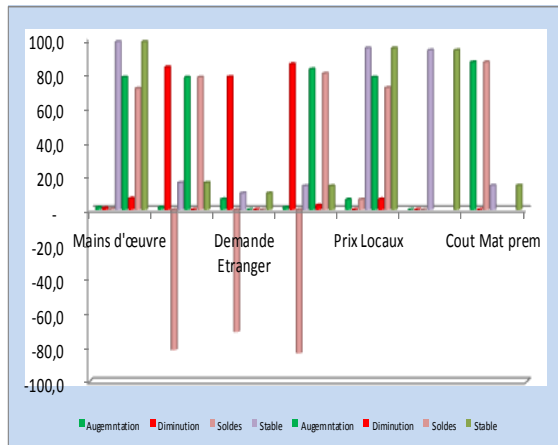
2.3. Les perspectives du secteur sur les Trois prochains mois

Les perspectives sur les trois prochains mois sont négatives pour l'évolution future de la production (- 83,4 %), pour la demande extérieure (-71,1 %), et la demande intérieure (-81,5 %).

Par contre, il est prévu une augmentation des prix locaux (6,0 %), des coûts des matières premières (85,9 %) et de l'emploi

(0,5%) d'après les soldes d'opinions des chefs d'entreprises enquêtées.

Graphique 6 : Les perspectives des trois prochains mois



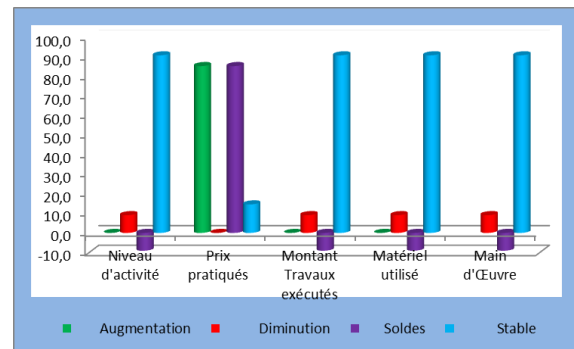
3. Secteur de la construction

Dans le secteur de la construction, le taux de participation à l'enquête de conjoncture du mois de décembre 2017 est de 87,8% s'il est pondéré par les chiffres d'affaires des entreprises de ce secteur.

3.1. Evolution du mois de novembre 2017

Par rapport au mois précédent, la conjoncture du mois de novembre 2017 est défavorable. En effet, le solde d'opinion est le même (-9,1%) pour le niveau d'activité, le montant des travaux exécutés, le matériel utilisé et la main d'œuvre. Le solde d'opinion pour les prix pratiqués est resté positif (85,4 %).

Graphique 7 : Evolution du mois de novembre 2017

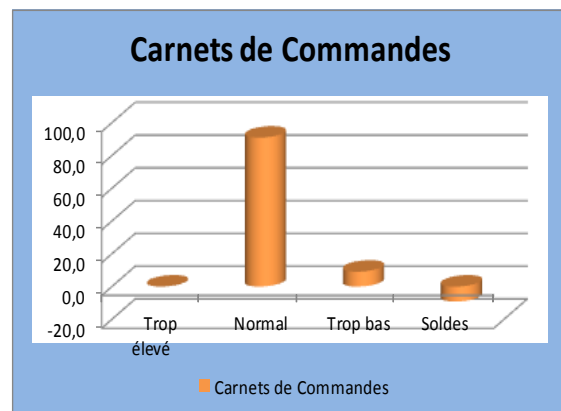


3.2. Tendance générale du secteur au mois de décembre 2017

a. Carnets de commandes

Les chefs d'entreprises qui ont répondu au questionnaire jugent le niveau des carnets de commande normal à 90,9% tandis que 9,1% le jugent insuffisant. Même si le solde d'opinion est resté négatif (-9,1%), le niveau des carnets de commandes est globalement stable au cours de ce mois.

Graphique 8: Evolution des carnets de commandes de commandes



b. Indice de confiance

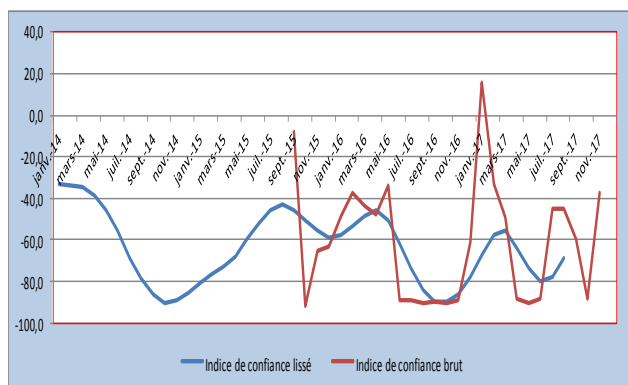
La conjoncture dans le secteur de la construction a progressé au cours du mois de décembre 2017.....

L'indice de confiance du mois de décembre 2017 s'est amélioré malgré qu'il reste négatif, passant de -88,3 à -37,2.

Tableau 3 : Indice de confiance du secteur de la construction.

Soldes d'Opinion	nov-17	déc-17
Questions		
Le matériel utilisé (1)	-85,7	-9,1
Carnet de commandes (2)	-85,7	-9,1
Prévision de la demande (3)	-93,4	-93,4
(ICC) = (1 + 2+3)/3	-88,3	-37,2

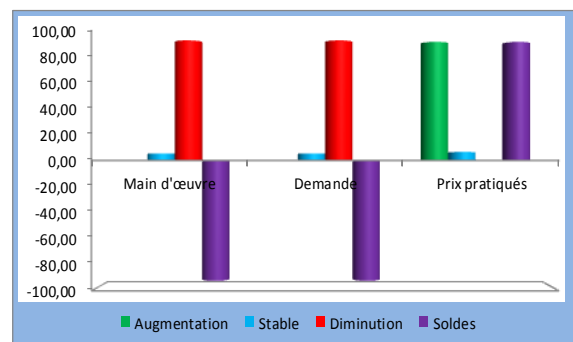
Graphique 9: La tendance générale du secteur de la construction



3.3. Les perspectives du secteur sur les trois prochains mois

L'évolution du secteur au cours des trois prochains mois est défavorable selon les chefs d'entreprises qui ont répondu au questionnaire au mois de décembre 2017. En effet, les soldes d'opinion sont négatifs sur l'évolution future de la main d'œuvre (-94,5 %), de la demande (-94,5 %). Le solde d'opinion des prix pratiqués est positif (93,3 %).

Graphique 10 : Evolution du secteur sur les trois prochains mois.



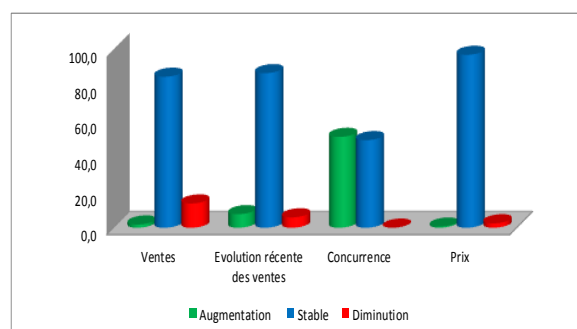
4. Secteur du Commerce

Le taux de participation à l'enquête dans le secteur du commerce est de 94,8 % s'il est pondéré par les chiffres d'affaires des entreprises de ce secteur.

4.1. Evolution du mois de novembre 2017 par rapport au mois précédent

L'évolution du secteur commerce au mois de novembre 2017 par rapport au mois précédent montre que les soldes sont positifs pour l'évolution récente des ventes (1,8%), la concurrence (50,9%) tandis que les soldes sont négatifs pour les ventes (-11,8%) et les prix pratiqués (-1,8%).

Graphique 11 : Evolution du mois de novembre 2017



4.2. Tendence générale du secteur au

mois de décembre 2017

a. Situation actuelle des stocks

Selon 53,6% des entreprises enquêtées, le niveau des stocks du mois de décembre 2017 est trop bas.

b. Indice de confiance

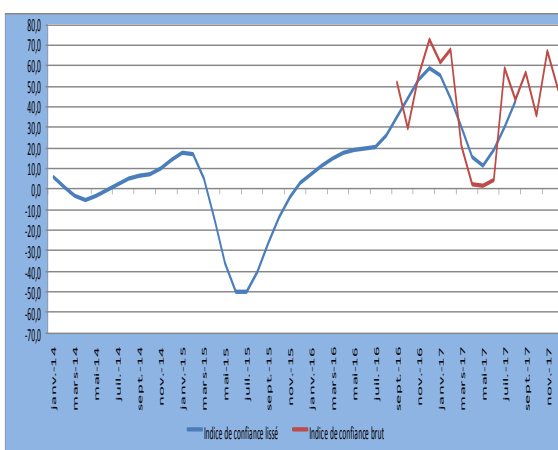
La conjoncture de décembre 2017 dans le secteur commerce s'est détériorée...

Tableau 4 : Indice de confiance

ICC au cours des deux derniers mois		
Mois	nov-17	déc-17
Stocks (3)	-55,4	-46,8
Ventes (2)	72,2	48,1
Commandes (1)	73,7	49,4
ICC = [(1)+(2)-(3)]/3	67,1	48,1

L'indice de confiance du secteur commerce (ICC) est passé de 67,1 à 48,1 d'un mois à l'autre, ce qui traduit une régression de l'activité dans ce secteur.

Graphique 12 : Evolution de l'ICC

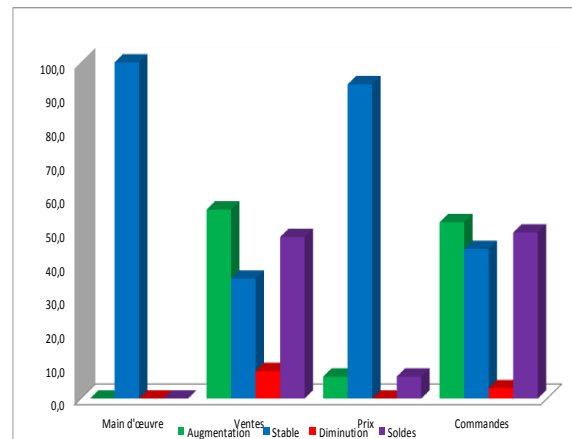


4.3. Perspectives du secteur commerce sur les trois prochains mois

Les perspectives sur les trois prochains mois montrent que le niveau du personnel

(100%) et des prix (93,5%) resteront stables tandis que les ventes (56,2%) et les commandes (52,5%) pourraient augmenter.

Graphique 13 : Perspectives du secteur sur les trois prochains mois



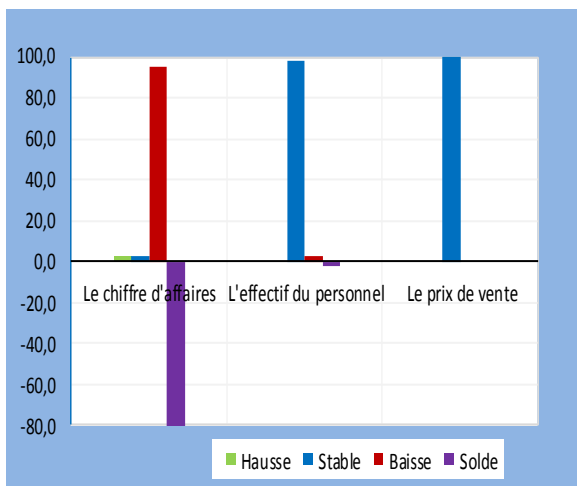
5. Secteur des Services

Le taux de réponse pondéré par les chiffres des affaires des entreprises du secteur des services est de 64,7% au cours du mois de décembre 2017.

5.1. Evolution du mois de novembre 2017

L'activité du secteur des services a régressé au cours du mois de novembre 2017 par rapport au mois précédent. Le chiffre d'affaire a reculé dans la majorité des entreprises, le solde d'opinion est négatif (-92,9%). Toutefois, les soldes d'opinions sur l'effectif du personnel (-2,3%) et les prix de vente pratiqués (0,0%) sont restés stables dans les entreprises enquêtées.

Graphique 14 : Evolution du mois de novembre 2017



5.2. Tendances générales du secteur au mois de décembre 2017

a. Situation actuelle de la demande des services

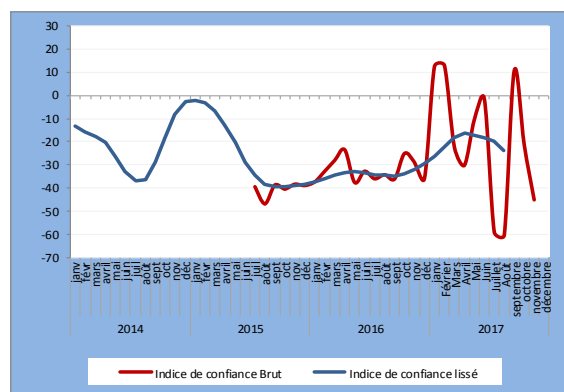
Au mois de décembre 2017, le niveau de la demande des services reste contrasté, 21,7% des entreprises jugent que le niveau de la demande inférieure à la normale, 78,3% d'autres estiment que le niveau de la demande est normale. Aucune opinion des chefs d'entreprises exprimée que la demande est supérieure à la normale.

b. Indice de confiance

L'indice de confiance des services (ICS) a reculé en décembre 2017 par rapport au mois précédent, s'établissant à -45,2 contre -21,3, suite essentiellement au pessimisme des entreprises dans les prévisions du chiffre d'affaire sur les trois mois à venir.

Indicateurs	nov-17	déc-17
Tendance future de l'emploi	-16,8	-17,0
Niveau actuel de l'activité	-25,8	-21,7
Tendance future de l'activité	-21,2	-96,7
$(ICS) = ((1) + (2) + (3))/3$	-21,3	-45,2

Graphique 15 : Evolution de l'indice de confiance

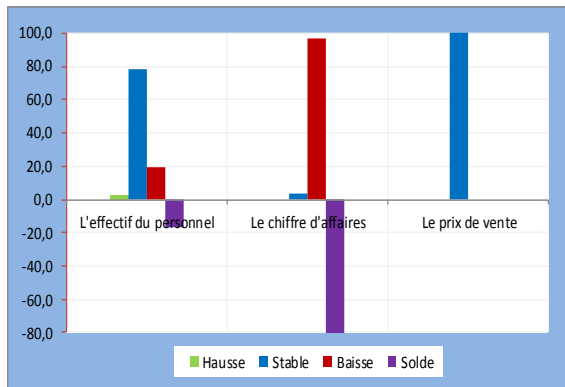


5.3. Les perspectives sur les trois prochains mois

Les chefs d'entreprises projettent un recul d'activité dans ce secteur des services. Selon 96,7% des entreprises enquêtées, le chiffre d'affaire pourrait baisser dans les trois prochains mois, aucune entreprise n'anticipe une hausse du chiffre d'affaire.

Au niveau du personnel employé, il pourrait baisser dans 19,3% des entreprises enquêtées tandis qu'il resterait inchangé dans 78,4% d'autres. Le solde d'opinion est de -17,0%. Les prix pratiqués resteraient inchangés au cours des trois prochains mois dans toutes les entreprises enquêtées.

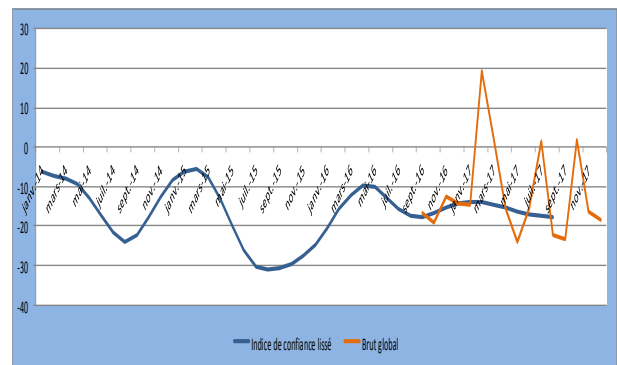
Graphique 16 : Perspectives sur les trois prochains mois



III. INDICE SYNTHETIQUE GLOBAL

Par rapport à celui du mois précédent, l'indice synthétique global a régressé, s'établissant à -18,6 contre -16,2 enregistré le mois précédent suite au fléchissement de l'activité dans les secteurs du commerce et des services.

Graphique 17 : Courbe synthétique globale



IV. CONCLUSION

Au mois de décembre 2017, les taux de participation à l'enquête de conjoncture pondérés par les chiffres d'affaires des entreprises sont globalement satisfaisants dans tous les secteurs, s'établissant en moyenne à 85,3 %.

Au cours du mois de décembre 2017, la conjoncture s'est globalement détériorée par rapport au mois précédent. L'indice synthétique a régressé, s'établissant -18,6 contre -16,2 le mois précédent, en liaison avec le repli de l'activité dans les secteurs de commerce et des services.

Au niveau sectoriel, la conjoncture a progressé dans le secteur primaire avec un indice de confiance de 1,7 contre -8,4 enregistré le mois précédent. Dans le secteur de la manufacture, l'indice de confiance s'est amélioré, passant de -62,9 à -24,2 le mois précédent.

L'activité a progressé dans le secteur de la construction, l'indice de confiance du secteur s'est établi à -37,2 contre -88,3. Dans le secteur commerce, l'activité a régressé, l'indice de confiance du secteur s'est établi à 48,1 contre 67,1 le mois précédent.

La conjoncture s'est détériorée dans le secteur des services, l'indice de confiance s'est passé de -21,3 à -45,2 d'un mois à l'autre.

Concernant les perspectives sur les trois prochains mois, les opinions des chefs d'entreprises sont optimistes dans les secteurs primaire, de la construction et du commerce tandis qu'elles sont pessimistes dans les secteurs de la manufacture et des services.

L'équipe chargée du suivi de l'enquête de conjoncture

Secteur primaire : GIRUKWAYO Goreth

Secteur de la Manufacture : NDAYISENGA Paulin

Secteur de la Construction : NIYOMANA Thierryve

Secteur des Services : NDUWAYO Francine

V. GUIDE METHODOLOGIQUE

0. INTRODUCTION

La prise de décision en matière de politique économique dépend très souvent de la disponibilité de l'information conjoncturelle dans un délai court. Les informations disponibles avec un certain délai, notamment celles de la comptabilité nationale, restent importantes pour l'analyse mais sont davantage adaptées aux besoins des études rétrospectives des évolutions conjoncturelles et de leurs déterminants. Le suivi mensuel et/ou trimestriel de la conjoncture sectorielle est donc d'une importance capitale.

C'est dans ce souci que les enquêtes de conjoncture d'opinion sont menées auprès des entreprises. Les anticipations des chefs d'entreprise sont souvent utilisées pour déceler les tendances de la conjoncture économique. La disponibilité d'informations fiables et rapides de prévisions à court terme est particulièrement importante pour une Banque Centrale pour la prise de décision basée sur une évaluation correcte de la conjoncture économique. De même, l'entreprise peut se situer dans son secteur ou connaître l'évolution globale de l'économie

1. Périodicité

L'enquête de conjoncture est produite avec une périodicité mensuelle, ce qui présente un grand intérêt dans la mesure où elle permet de déceler plus rapidement les retournements de l'activité économique. Toutefois, il existe un volet trimestriel pour les secteurs de l'industrie de la manufacture et primaire.

2. Le champ de l'enquête

- Base de sondage

La base de sondage est constituée de la liste exhaustive des grandes et moyennes entreprises recensées par l'OBR.

Le choix de la population cible a été fait en tenant compte de la structure de l'économie burundaise. Les entreprises sont réparties en cinq (5) principaux secteurs ci-après :

- Le secteur primaire ;*
- Le secteur de l'industrie manufacturière ;*
- Le secteur de construction (Bâtiments) ;*
- Le secteur de commerce ;*
- Le secteur des services ;*

La répartition des entreprises par secteur a été effectuée suivant la nomenclature générale des activités économiques NAEMA (Nomenclature d'Activités pour les Etats Membres de l'AFRISAT).

-Echantillonnage

Le choix de l'échantillon a été déterminé par le poids du chiffre d'affaire dans les secteurs. Les entreprises de chaque secteur totalisent plus ou moins 80% du chiffre d'affaire du secteur.

3. Etapes de l'enquête

- Collecte

La collecte se fait mensuellement, les questionnaires ont été envoyés aux entreprises faisant partie de l'échantillon. Ils sont retournés par voie électronique ou par courrier.

Le questionnaire est rempli par une personne exerçant une fonction dirigeante ou disposant d'une vue d'ensemble sur les activités exercées par son entreprise.

- Saisie et Contrôle

Les réponses sont saisies après contrôle dans un tableau en Excel et les calculs sont effectués par étapes.

- calcul et analyse des résultats

**Pondération des résultats bruts*

Etant donné que les entreprises et secteurs n'ont pas la même influence sur l'activité économique, à cause d'une différence de taille ou d'importance, on ne peut dégager la tendance conjoncturelle dans un secteur ou ensemble de secteurs par une simple addition des réponses individuelles. A cet effet, la réponse de l'entreprise est pondérée par une valeur (chiffre d'affaire) qui reflète l'importance de l'entreprise à l'intérieur d'un secteur.

**Pondération des secteurs et des branches d'activité*

Pour rassembler les résultats agrégés par secteur dans l'ensemble d'une branche d'activité ou pour regrouper les branches d'activités pour obtenir l'activité économique globale, il est recommandé d'utiliser la valeur ajoutée comme variable pour la pondération. De cette façon, les résultats conjoncturels reflèteront au plus près les mouvements du PIB. Les informations relatives à la valeur ajoutée pour les différents secteurs proviennent en général des statistiques des Comptes nationaux.

• Les soldes de réponse

Chaque question peut avoir une des trois réponses suivantes : augmentation, inchangé ou diminution. Le solde est la différence entre le pourcentage de réponses positives ("augmentation" ou "supérieur à la normale") et le pourcentage de réponses négatives ("diminution" ou "inférieur à la normale"). Il est calculé comme suit : $S = (+) - (-)$.

La variation de la conjoncture s'explique par la comparaison des opinions optimistes (augmentation) et des opinions pessimistes (diminution).

La tendance de la conjoncture est expliquée par les soldes (positifs ou négatifs). Le solde positif doit être interprété comme la dominance des opinions optimistes.

**calcul de l'indice de confiance*

Une fois les soldes de réponses établis, un indicateur synthétique est ensuite calculé pour chaque secteur en effectuant la moyenne arithmétique des soldes de certaines questions jugées pertinentes qui résument les appréciations et les attentes des chefs d'entreprises à l'égard de la situation générale des chiffres affaires. De ce fait, le calcul de l'indice de confiance diffère d'un secteur à l'autre car les questions à prendre en considération ne sont pas les mêmes pour tous les secteurs.

- **Représentation graphique**

Les résultats sont représentés par des graphiques qui montrent les pourcentages des réponses (augmentation, stable ou diminution).

VI. ANNEXE : SYNTHÈSE DES RESULTATS .

1. Primaire.

PRIMAIRE					
Question N°	Tendance	Augmentation	Stable	Diminution	Soldes
1	Production	35,8	40,9	23,3	12,5
2	Prix de Vente	31,8	41,0	27,3	4,5
3	Commandes Intérieures	32,3	27,7	18,8	13,5
4	Commandes Extérieures	-	54,2	5,1	-5,1
	Appréciation	Trop élevé	Normal	Trop bas	Soldes
5	Stocks Produits finis	31,4	56,7	5,4	26,0
6	Stocks Matières 1ères	2,7	49,2	31,7	-29,0
7	Commandes Intérieures	-	59,7	25,2	-25,2
8	Commandes Extérieures	-	35,3	26,4	-26,4
	Prévisions	Augemntation	Stable	Diminution	Soldes
9	Mains d'œuvre	54,9	13,5	31,7	23,2
10	Demande	32,3	45,5	22,2	10,1
11	Production	46,2	13,2	40,6	5,6
12	Prix de Ventas	-	77,8	22,2	-22,2

2. Manufacture

Question N°	Tendance	Augemntation	Stable	Diminution	Non Applic	Soldes
1	Production	77,1	16,4	6,6	-	70,5
2	Prix de Vente Mchee Inter	77,1	22,9	-	-	77,1
3	Prix de Vente Mchee Exte	-	92,8	-	7,2	-
4	Commandes Intérieures	81,8	15,6	2,5	-	79,3
5	Commandes Etranger	77,1	9,6	6,1	7,2	70,9
	Appréciation	Trop élevé	Normal	Trop bas	Non Applic	Soldes
6	Stocks Produits finis	-	95,6	4,4	-	4,4
7	Stocks Matières 1ères	-	96,0	4,0	-	4,0
8	Commandes interieures	77,1	17,6	4,6	0,7	72,4
9	Commandes extérieures	77,1	14,4	1,4	7,2	75,7
	Prévisions	Augemntation	Stable	Diminution	Non Applic	Soldes
10	Mains d'œuvre	1,4	97,8	0,9	-	0,5
11	Demande Locale	1,4	15,7	82,9	-	81,6
12	Demande Etranger	6,1	9,6	77,3	7,0	71,1
13	Production	1,4	13,8	84,8	-	83,4
14	Prix Locaux	6,0	94,0	-	-	6,0
15	Prix Etranger	-	92,8	-	7,2	-
16	Cout Mat prem	85,9	14,1	-	0,0	85,9

3. Construction

Question n°		Augmentation	Stable	Diminution	Soldes
1	Niveau d'activité	0,0	90,9	9,1	-9,1
2	Prix pratiqués	85,4	14,6	0,0	85,4
3	Montant Travaux exécutés	0,0	90,9	9,1	-9,1
4	Matériel utilisé	0,0	90,9	9,1	-9,1
5	Main d'Œuvre	0,0	90,9	9,1	-9,1
		Trop élevé	Normal	Trop bas	Soldes
6	Carnets de Commandes	0,0	90,9	9,1	-9,1
		Augmentation	Stable	Diminution	Soldes
7	Main d'œuvre	0,00	5,51	94,49	-94,5
8	Demande	0,0	5,5	94,5	-94,5
9	Prix pratiqués	93,3	6,7	0,0	93,3

4. Commerce

Questions N°	Tendance	Augmentation	Stable	Diminution	Soldes
1	Ventes	1,8	84,7	13,6	-11,8
2	Evolution récente des ventes	7,6	86,6	5,8	1,8
3	Concurrence	50,9	49,1	0,0	50,9
4	Prix	0,6	96,9	2,4	-1,8
	Appréciation	Augmentation	Stable	Diminution	Soldes
5	Stocks	6,8	39,6	53,6	-46,8
	Prévisions	Augmentation	Stable	Diminution	Soldes
6	Main d'œuvre	0,0	100,0	0,0	0,0
7	Ventes	56,2	35,6	8,1	48,1
8	Prix	6,5	93,5	0,0	6,5
9	Commandes	52,5	44,5	3,1	49,4

5. Services

Questions	Tendance du mois d'avant	Augmentation	Stable	Diminution	Solde
1	Chiffre d'affaires	4,6	5,6	89,8	-85,2
2	Effectif du Personnel	68,7	29,4	1,9	66,8
3	Prix de vente	0,0	100,0	0,0	0,0
	Appréciation	Supérieur à la normale	Normale	Inférieur à la normale	Solde
4	Niveau actuel de la demande	0,0	74,2	25,8	-25,8
	Prévision	Augmentation	Stable	Diminution	Solde
5	Effectif du personnel	0,9	81,5	17,6	-16,8
6	Chiffre d'affaires	2,6	73,6	23,8	-21,2
7	Prix de vente	0,0	100,0	0,0	0,0