



# ENQUETE DE CONJONCTURE

Décembre 2016

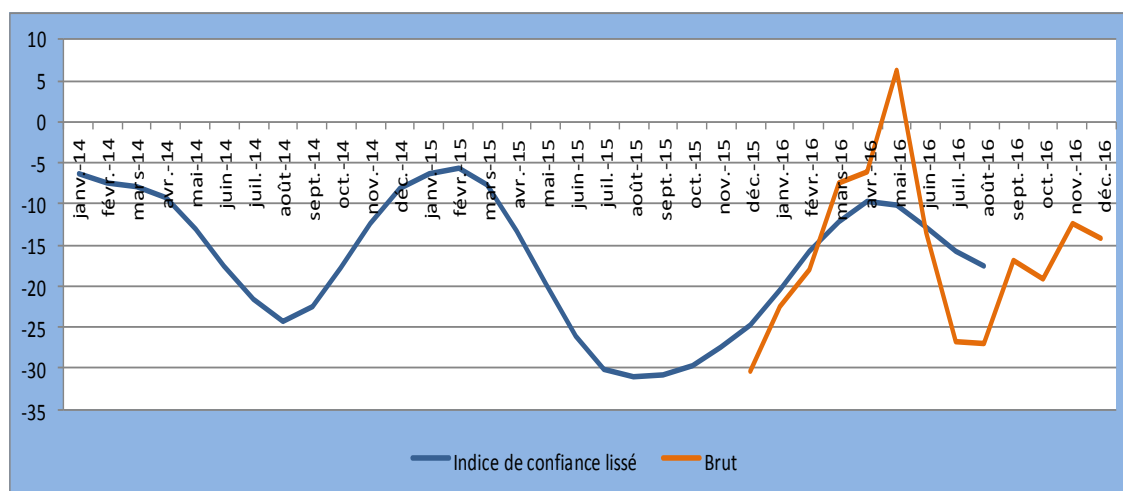
## Table des matières

<b>I. INDICATEUR SYNTHETIQUE GLOBAL .....</b>	<b>1</b>
<b>II. RESULTATS DU MOIS DE DECEMBRE PAR SECTEUR .....</b>	<b>2</b>
1. <i>Secteur Primaire</i> .....	2
2. <i>Secteur de l'Industrie Manufacturière</i> .....	3
4. <i>Secteur Commerce</i> .....	6
5. <i>Secteur des Services</i> .....	7
<b>III. INDICE SYNTHETIQUE GLOBAL .....</b>	<b>8</b>
<b>V. CONCLUSION.....</b>	<b>9</b>
<b>V. GUIDE METHODOLOGIQUE.....</b>	<b>10</b>
<b>VI. ANNEXE : SYNTHESE DES RESULTATS .....</b>	<b>14</b>

## I. INDICATEUR SYNTHETIQUE GLOBAL

La conjoncture du mois de décembre 2016 s'est détériorée par rapport au mois précédent. En effet, l'indice synthétique global a régressé par rapport à celui du mois de novembre, passant de -12,39 à -14,29 suite au recul de l'activité dans les secteurs primaire, de la manufacture et des services.

**Courbe Synthétique globale**



Source : Données de l'enquête de décembre 2016

Dans le secteur primaire, l'activité a baissé au mois de décembre 2016 par rapport à celle du mois précédent. En effet, d'un mois à l'autre, l'indice de confiance du secteur a reculé, revenant de 0,71 à -6,31.

Dans l'industrie manufacturière, la conjoncture du mois de décembre 2016 s'est détériorée selon les chefs d'entreprises enquêtées, l'indice de confiance est revenu de 18,4 à -3,2.

Dans le secteur de la construction, la conjoncture du mois de décembre 2016 s'est légèrement améliorée. Bien qu'il soit resté négatif, l'indice de confiance est passé de -90,7 à -89,2.

Au niveau du secteur commerce, la conjoncture s'est améliorée, l'indice de confiance est passé de 55,1 à 72,6 d'un mois à l'autre.

Dans le secteur des services, l'indice de confiance est revenu de -25,1 à -29,0, ce qui traduit une baisse d'activité dans ce secteur.

Concernant les perspectives sur les trois prochains mois, à l'exception du secteur des services, les prévisions des chefs d'entreprises montrent une tendance globalement favorable.

## II. RESULTATS DU MOIS DE DECEMBRE PAR SECTEUR

### 1. Secteur Primaire

Dans ce secteur, le taux de participation à l'enquête de conjoncture s'est élevé à 75,0 % et à 93,8 % s'il est pondéré par les chiffres d'affaires des entreprises.

#### Tendance générale du secteur

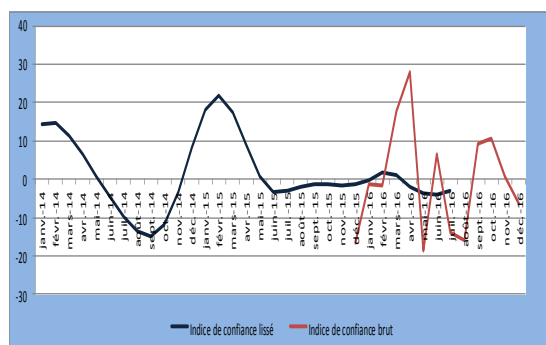
La conjoncture du mois de décembre 2016 s'est détériorée par rapport à celle du mois précédent. En effet, d'un mois à l'autre, l'indice de confiance du secteur a reculé, revenant de 0,71 à -6,31.

**Tableau 1 : Indice de confiance du secteur primaire (ICP)**

Questions	Novembre	Décembre
Tendance future de la production (1)	-0,17	13,56
Total des carnets de commandes (2)	-2,55	-20,11
stocks de produits finis (3)	4,86	-12,38
$(ICP) = ((1) + (2) + (3))/3$	0,71	-6,31

L'évolution à la baisse de l'ICP montre que les chefs d'entreprises ont une opinion défavorable sur l'évolution du climat des affaires au cours de ce mois.

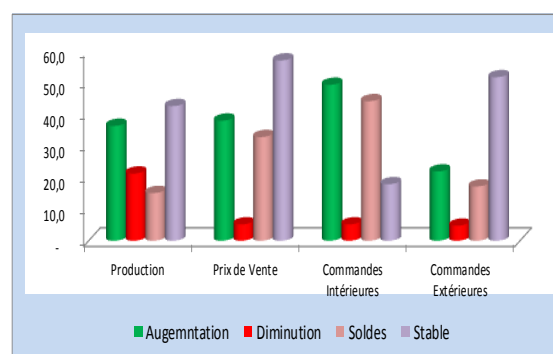
**Graphique 1 : Evolution de l'indice de Confiance**



### L'activité a globalement progressé au mois de novembre 2016 .....

Au mois de novembre 2016, la conjoncture s'est améliorée. En effet, les soldes d'opinion sur la production (15,1%), sur les commandes extérieures (17,1 %) et intérieures (44,1%) sont positifs. Le solde d'opinion est positif pour les prix de ventes, ce qui montre que les prix ont augmenté au cours du mois de décembre 2016

**Graphique 2 : Tendance du mois de novembre 2016**



### Le niveau des stocks est jugé très bas au mois de décembre.....

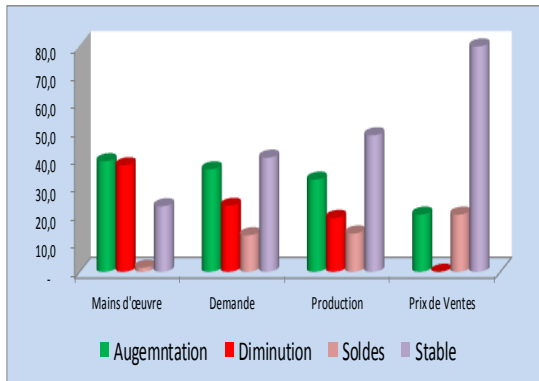
Globalement, le niveau des stocks et des commandes est jugé très défavorable. En effet, le solde d'opinion est négatif pour les stocks des produits finis (-12,4 %), pour les matières premières (-42,4 %). Le solde des carnets de commandes étrangères est également négatif (-20,1 %) mais positif pour ceux de l'intérieur (14,5 %).

### L'opinion sur la conjoncture des trois prochains mois est favorable .....

Au cours des trois prochains mois, la conjoncture sera favorable. Les soldes d'opinion sont positifs pour la demande (12,9 %) et pour la production (13,6%). Le niveau de la main d'œuvre va légèrement

s'améliorer (1,4%). Toutefois, les prix vont augmenter selon les chefs d'entreprises enquêtés (20,2%).

**Graphique 3 : Evolution du secteur sur les trois prochains mois**



### Capacité et obstacles de production

Selon les chefs d'entreprises enquêtées, les principales contraintes de production au mois de décembre 2016 sont en grande partie liées à la fin de la campagne café.

La capacité de production actuellement utilisée est très bas (32,4%) suite à l'insuffisance des matières premières.

Au cours des trois prochains mois, le degré d'utilisation de la capacité de production dans ce secteur va augmenter selon 47,6 % contre 17,5 % qui pensent qu'il va diminuer.

Sur base des commandes et de la disponibilité des matières premières, 37,1% des entreprises sont assurées de produire pendant toute l'année, 17,5 p.c. pendant 1 à 3 mois. Les autres (45%) ont arrêté la production car la campagne café a pris fin.

## 2. Secteur de l'Industrie Manufacturière

Dans l'industrie manufacturière, le taux de réponse s'est établi à 42,9 et à 74,8 p.c. s'il est pondéré par les chiffres d'affaires.

### Tendance générale du Secteur

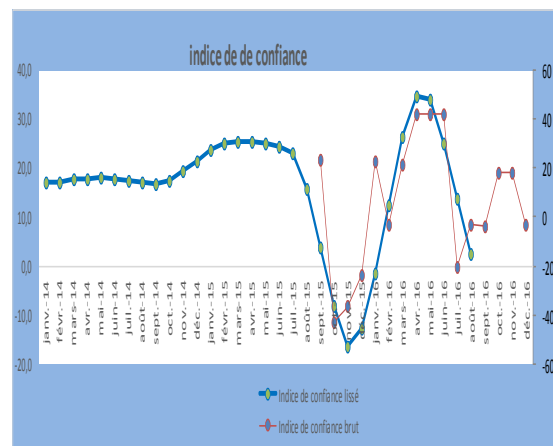
La conjoncture dans ce secteur s'est détériorée selon les chefs d'entreprises enquêtées au mois de décembre 2016.

**Tableau 2: Indice de confiance**

	nov-16	déc-16
<b>Questions</b>		
Tendance future de la production (1)	5,56	78,0
Total des carnets de commandes (2)	- 93,9	- 93,9
Demande locale (2)	- 0,5	- 0,5
stocks de produits finis (3)	- 3,9	- 3,5
$((ICP) = -(1) + (2) + (3) + 4) / 4$	18,4	- 3,2

L'indice de confiance a chuté au mois de décembre 2016, revenant de 18,4 à -3,2 ce qui signifie que les chefs d'entreprises ont une opinion pessimiste sur le climat des affaires dans ce secteur.

**Graphique 4 : Evolution de l'indice de Confiance**

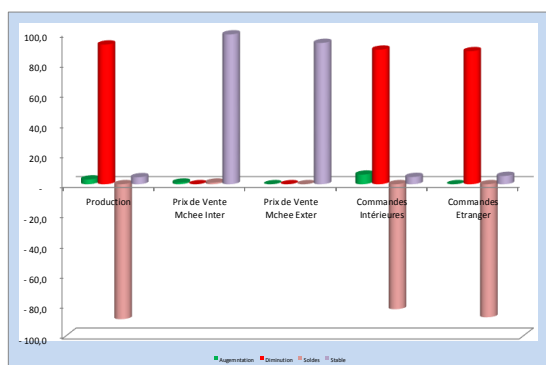


## Evolution du mois de novembre 2016

### La conjoncture a reculé .....

L'évolution de la conjoncture du mois de novembre 2016 a baissé par rapport au mois précédent. Les soldes d'opinions ont sensiblement chuté pour le niveau de la production (-89,1 p.c.), pour les commandes locales (-82,5 p.c.) et pour les commandes à l'étranger (-87,9 p.c.) au moment où les prix de vente sont restés presque stables aussi bien pour le marché intérieur (1,1 p.c.) qu'extérieur (0,0 p.c.).

**Graphique 5 : Evolution du secteur au mois de novembre 2016**



### La tendance générale du secteur au mois de décembre 2016

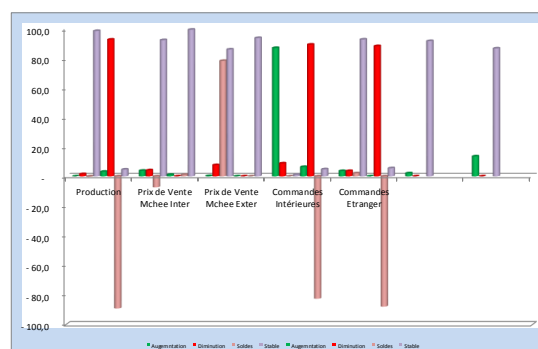
Au mois de décembre 2016, le solde d'opinion sur le niveau du stock de produits finis (-3,5 p.c.) ainsi que pour les matières premières (-2,8 p.c.), est négatif de même que pour les commandes locales (-93,7 p.c.) et extérieures (-93,1 p.c.)

### Les perspectives du secteur dans les trois prochains mois

Selon les soldes d'opinion des chefs d'entreprises, les perspectives des trois mois prochains sont positives sur

l'évolution future de la production (77,9 p.c.) et défavorables pour la demande extérieure (-7,4 p.c.) et intérieure (-0,3 p.c.) ainsi que pour l'emploi (-1,5 p.c.). Il est aussi prévu une augmentation des coûts des matières premières pour 13,5 p.c. des entreprises enquêtées.

**Graphique 5 : Les perspectives des trois prochains mois**



## 3. Secteur de la construction

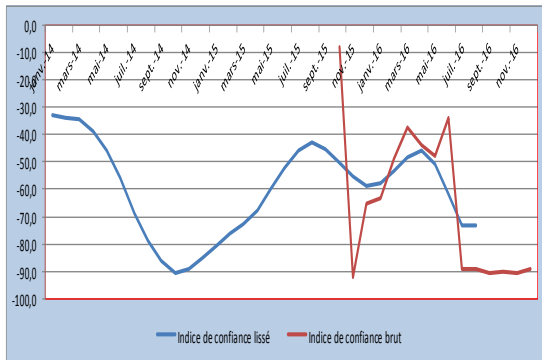
Dans le secteur de la construction, le taux de participation à l'enquête de conjoncture est 57,1% et 89,9 % s'il est pondéré par les chiffres d'affaires des entreprises.

### Tendance Générale

### La conjoncture s'est stabilisée .....

La conjoncture du mois de décembre 2016 dans le secteur de la construction s'est légèrement améliorée par rapport au mois précédent bien que l'indice de confiance soit resté négatif, passant de -90,7 à -89,2.

**Graphique 7: La tendance générale du secteur de la construction**



L'indice de confiance n'a pas significativement changé au mois de décembre 2016.

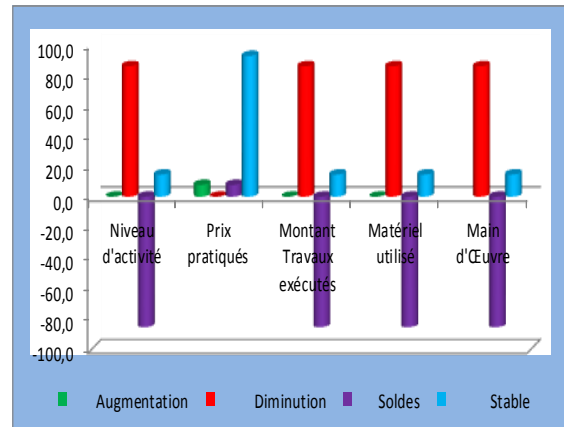
**Tableau 3 : Indice de confiance du secteur de la construction.**

Soldes d'Opinion	nov-16	déc-16
Questions		
Le matériel utilisé (1)	-88,1	-85,5
Carnet de commandes (2)	-88,1	-88,2
Prévision de la demande (3)	-96,0	-93,9
(ICP) = (1 + 2+3)/3	-90,7	-89,2

**La conjoncture du mois de novembre 2016 a été défavorable ...**

L'évolution de la conjoncture du mois de novembre par rapport au mois précédent s'est relativement améliorée, selon les chefs d'entreprise qui ont répondu au questionnaire. En effet, les soldes d'opinion sont restés négatifs, passant de -88,1 p.c. à -85,5 p.c. pour le niveau d'activité, le montant des travaux exécutés, le matériel utilisé et la main d'œuvre.

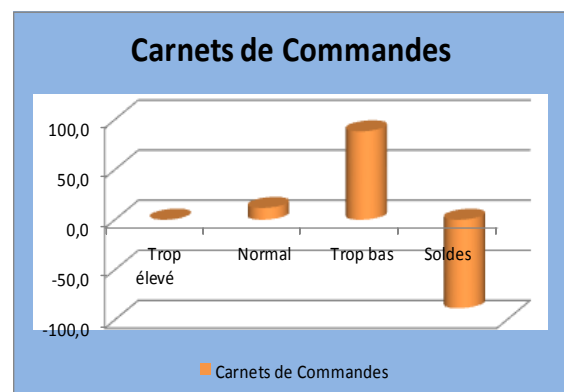
**Graphique 8 : Evolution du mois de novembre 2016**



**Les carnets de commande sont insuffisants.....**

Les chefs d'entreprises qui ont répondu au questionnaire jugent le niveau des carnets de commande insuffisant à 88,2 p.c. tandis que 11,8 p.c. le jugent normal. Le solde d'opinion est négatif (-88,2 p.c.), ce qui montre que ces carnets de commandes ont diminué au cours du mois.

**Graphique 9: Evolution des carnets de commandes**

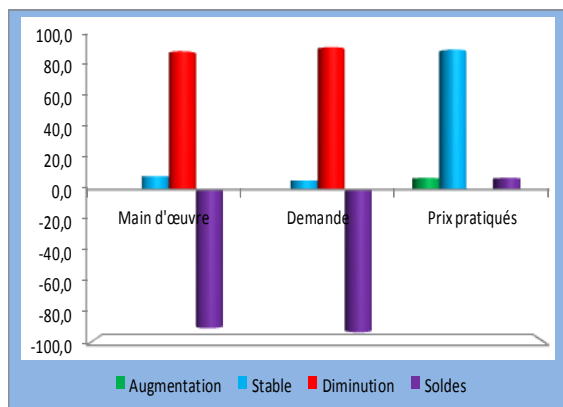


**L'évolution dans les trois prochains mois est défavorable .....**

L'évolution du secteur au cours des trois prochains mois n'est pas favorable selon les chefs d'entreprises. En effet, les soldes d'opinion sur l'évolution de la main d'œuvre (-91,2 p.c.) et de la demande

(-93,9 p.c.) sont négatifs. Il est positif pour les prix pratiqués (+6,8 p.c.).

**Graphique 10 : Evolution du secteur sur les trois prochains mois.**



#### 4. Secteur Commerce

Le taux de participation du mois de décembre 2016 est de 76,5 p.c. et 89,0 p.c. s'il est pondéré par les chiffres d'affaires.

#### Tendance générale du secteur

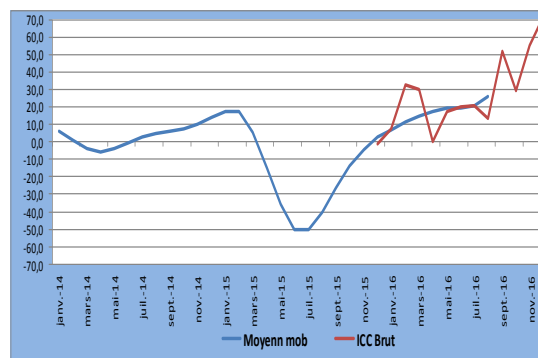
**La conjoncture du mois de décembre 2016 s'est améliorée...**

**Tableau 4 : Indice de confiance du secteur du commerce (ICC)**

Indice de confiance du secteur commerce		
Mois	nov-16	déc-16
Q5- Stocks (3)	-50,2	-50,2
Q7- Ventes (2)	71,2	77,4
Q9- Commandes (1)	43,9	90,2
ICC = [(1)+(2)-(3)]/3	55,1	72,6

L'indice de confiance est passé de 55,1 à 72,6 d'un mois à l'autre, ce qui traduit une amélioration de la conjoncture dans ce secteur.

**Graphique 11 : Evolution de l'ICC**

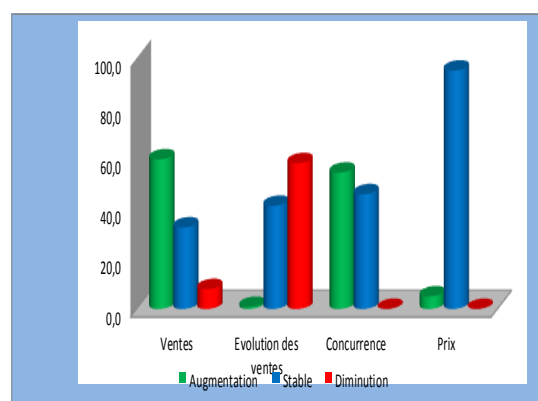


**Evolution du mois de novembre 2016 par rapport au mois précédent**

**La conjoncture du mois de novembre 2016 s'est améliorée ...**

Les tendances du secteur commerce du mois de novembre 2016 par rapport au mois précédent montrent que les soldes sont positifs pour le niveau des ventes (51,7 p.c.), la concurrence (54,3 p.c.) et les prix (5,0 p.c.).

**Graphique 12 : Evolution du mois de novembre 2016**



#### Situation actuelle des stocks

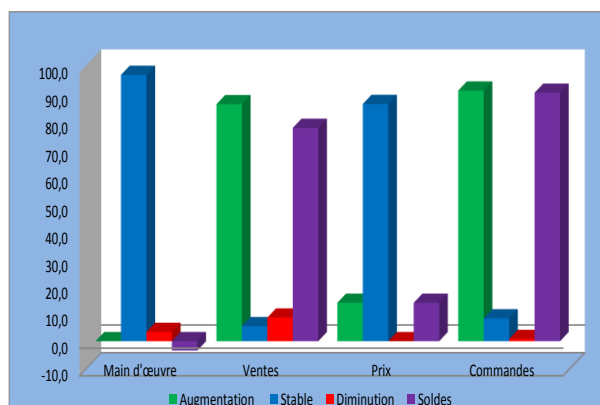
Selon 57,4 p.c. des chefs d'entreprises enquêtées, le niveau des stocks au début du mois de décembre 2016 demeure trop bas.



## Evolution du secteur commerce sur les trois prochains mois

Les perspectives pour les trois prochains mois montrent que le niveau du personnel et des prix resteront stables respectivement pour 96,6 p.c. et 86,1 p.c. des entreprises enquêtées tandis que les ventes et les commandes augmenteront respectivement pour 86,0 p.c. et 90,9 p.c. des entreprises qui ont répondu au questionnaire.

**Graphique13 : Perspectives du secteur sur les trois prochains mois**



## 5. Secteur des Services

Le taux de réponse du secteur des services au mois de décembre 2016 est de 67,9% et de 41,3 s'il est pondéré par les chiffres d'affaires.

### Tendance générale du secteur

#### Détérioration de l'activité du secteur au mois de décembre 2016.....

L'indice de confiance s'est détérioré au mois de décembre 2016 par rapport au mois précédent, se situant à -29,0 contre -25,1, soit une baisse de 3,9 points,

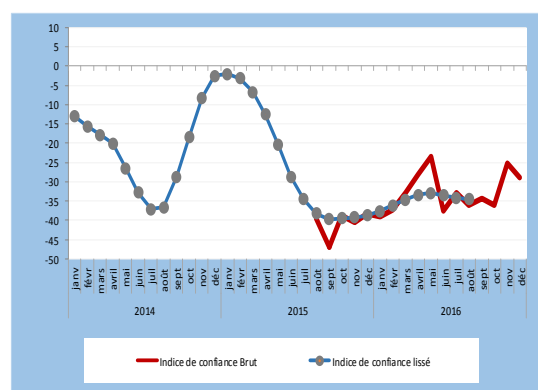
traduisant le pessimisme des chefs d'entreprises dans leurs activités.

**Tableau 5 : Indice de confiance**

Indicateurs	Novembre	Décembre
Tendance future de l'emploi	-7,0	-9,3
Niveau actuel de l'activité	-45,2	-53,7
Tendance future de l'activité	-23,2	-24,0
<b>(ICS) = ((1) + (2) + (3))/3</b>	<b>-25,1</b>	<b>-29,0</b>

La confiance des chefs d'entreprises ne s'est pas améliorée dans ce secteur des services.

**Graphique 14 : Evolution de l'indice de confiance**



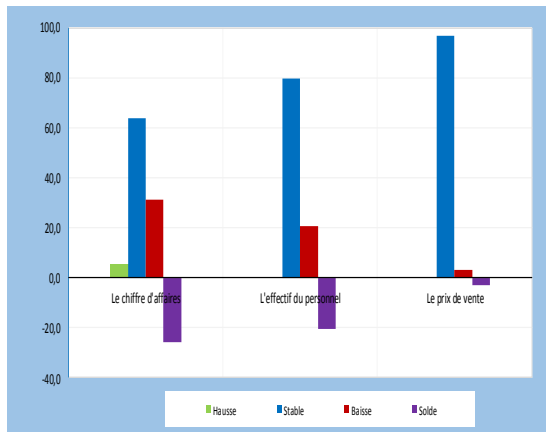
#### La conjoncture du mois de novembre 2016 s'est stabilisée ...

L'opinion des chefs d'entreprises sur l'évolution du chiffre d'affaires au mois de novembre est négative, le solde d'opinion s'est établi à -25,8%. Toutefois, selon 63,6% des entreprises enquêtées, le chiffre d'affaires est resté stable.

Au niveau de l'emploi, aucune entreprise n'a augmenté l'effectif de son personnel, 79,5% ont maintenu le même effectif qu'au mois précédent. Le solde d'opinion est négatif (-20,5%).

Les tarifs appliqués à la demande des services sont restés stables presque dans toutes les entreprises enquêtées (96,8%).

**Graphique 15 : Evolution du mois de novembre 2016**



### L'appréciation du niveau actuel de la demande

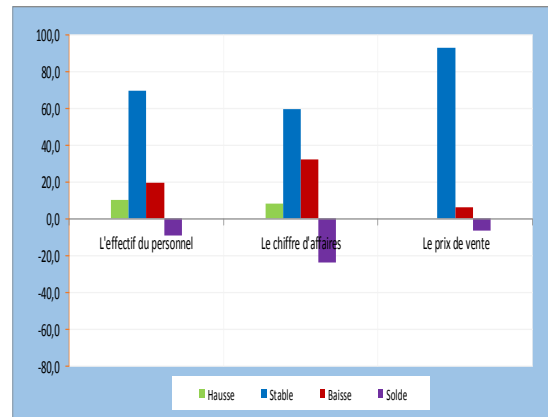
Le niveau de la demande des services au mois de décembre 2016 est jugé trop bas par 53,7% des entreprises. Néanmoins, 46,3% des entreprises enquêtées estiment que le niveau de demande est normal.

### Les perspectives du secteur sur les trois mois à venir

Les perspectives du secteur pour les trois mois à venir sont pessimistes. Bien que la majorité des entreprises anticipent une stabilité du chiffre d'affaires (59,8%), du personnel (69,8%) et des tarifs (93,4%), les soldes d'opinion de ces indicateurs sont négatifs, respectivement de -24,0%, pour le chiffre d'affaires, -9,3% pour le personnel, -6,6% pour le tarif, ce qui

traduit que l'opinion négative prime sur celle positive.

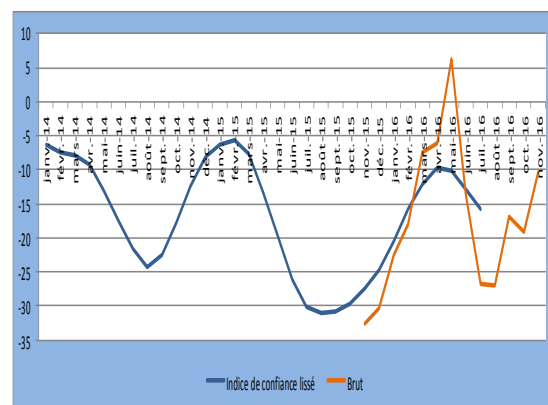
**Graphique 16 : Perspectives dans les trois mois prochains**



## III. Indice Synthétique Global

L'indice synthétique global du mois de décembre 2016 a régressé par rapport à celui du mois de novembre, passant de -12,39 à -14,29 en rapport avec la détérioration de l'activité dans les secteurs primaire, de la manufacture et des services.

**Graphique 17 : Courbe synthétique globale**



## V. CONCLUSION

*Au mois de décembre 2016, la conjoncture s'est détériorée par rapport au mois précédent. En effet, l'indice synthétique global a baissé par rapport à celui du mois de novembre, passant de -12,39 à -14,29 suite au recul de l'activité dans les secteurs primaire, de la manufacture et des services.*

*Dans le secteur primaire, en liaison avec la fin de la campagne café, l'activité a baissé au mois de décembre 2016 par rapport à celle du mois précédent. D'un mois à l'autre, l'indice de confiance a reculé, revenant de 0,71 à -6,31.*

*De même, la conjoncture s'est détériorée dans l'industrie manufacturière, l'indice de confiance est revenu de 18,4 à - 3,2.*

*Dans le secteur de la construction, la conjoncture du mois de décembre 2016 s'est légèrement améliorée, bien qu'il soit resté négatif, l'indice de confiance a progressé, passant de -90,7 à -89,2.*

*La conjoncture s'est améliorée dans le secteur commerce, l'indice de confiance est passé de 55,1 à 72,6 d'un mois à l'autre.*

*La conjoncture dans le secteur des services s'est détériorée selon les opinions des chefs des entreprises enquêtées, l'indice de confiance est revenu de -25,1 à -29,0.*

*Concernant les perspectives sur les trois prochains mois, à l'exception du secteur des services, les prévisions des chefs d'entreprises montrent une tendance globalement favorable.*

### **L'équipe chargée du suivi de l'enquête de conjoncture**

*Secteur primaire : NKUNZIMANA Léonard*

*Secteur de la Manufacture : NDAYISENGA Paulin*

*Secteur de la Construction : NIYOMANA Thierryve*

*Secteur du Commerce : NAHIMANA Egide*

*Secteur des Services : NDUWAYO Francine*

## **V. GUIDE METHODOLOGIQUE**

## **0. INTRODUCTION**

*La prise de décision en matière de politique économique dépend très souvent de la disponibilité de l'information conjoncturelle dans un délai court. Les informations disponibles avec un certain délai, notamment celles de la comptabilité nationale, restent importantes pour l'analyse mais sont davantage adaptées aux besoins des études rétrospectives des évolutions conjoncturelles et de leurs déterminants. Le suivi mensuel et/ou trimestriel de la conjoncture sectorielle est donc d'une importance capitale.*

*C'est dans ce souci que les enquêtes de conjoncture d'opinion sont menées auprès des entreprises. Les anticipations des chefs d'entreprise sont souvent utilisées pour déceler les tendances de la conjoncture économique. La disponibilité d'informations fiables et rapides de prévisions à court terme est particulièrement importante pour une Banque Centrale pour la prise de décision basée sur une évaluation correcte de la conjoncture économique. De même, l'entreprise peut se situer dans son secteur ou connaître l'évolution globale de l'économie*

### **1. Périodicité**

*L'enquête de conjoncture est produite avec une périodicité mensuelle, ce qui présente un grand intérêt dans la mesure où elle permet de déceler plus rapidement les retournements de l'activité économique. Toutefois, il existe un volet trimestriel pour les secteurs de l'industrie de la manufacture et primaire.*

### **2. Le champ de l'enquête**

*- Base de sondage*

*La base de sondage est constituée de la liste exhaustive des grandes et moyennes entreprises recensées par l'OBR.*

*Le choix de la population cible a été fait en tenant compte de la structure de l'économie burundaise. Les entreprises sont réparties en cinq (5) principaux secteurs ci-après :*

- Le secteur primaire ;*
- Le secteur de l'industrie manufacturière ;*
- Le secteur de construction (Bâtiments) ;*
- Le secteur de commerce ;*
- Le secteur des services ;*

*La répartition des entreprises par secteur a été effectuée suivant la nomenclature générale des activités économiques NAEMA (Nomenclature d'Activités pour les Etats Membres de l'AFRISAT).*

## *-Echantillonnage*

*Le choix de l'échantillon a été déterminé par le poids du chiffre d'affaire dans les secteurs. Les entreprises de chaque secteur totalisent plus ou moins 80 % du chiffre d'affaire du secteur.*

### **3. Etapes de l'enquête**

#### *- Collecte*

*La collecte se fait mensuellement, les questionnaires ont été envoyés aux entreprises faisant partie de l'échantillon. Ils sont retournés par voie électronique ou par courrier.*

*Le questionnaire est rempli par une personne exerçant une fonction dirigeante ou disposant d'une vue d'ensemble sur les activités exercées par son entreprise.*

#### *- Saisie et Contrôle*

*Les réponses sont saisies après contrôle dans un tableau en Excel et les calculs sont effectués par étapes.*

#### *- calcul et analyse des résultats*

#### *\*Pondération des résultats bruts*

*Etant donné que les entreprises et secteurs n'ont pas la même influence sur l'activité économique, à cause d'une différence de taille ou d'importance, on ne peut dégager la tendance conjoncturelle dans un secteur ou ensemble de secteurs par une simple addition des réponses individuelles. A cet effet, la réponse de l'entreprise est pondérée par une valeur (chiffre d'affaire) qui reflète l'importance de l'entreprise à l'intérieur d'un secteur.*

#### *\*Pondération des secteurs et des branches d'activité*

*Pour rassembler les résultats agrégés par secteur dans l'ensemble d'une branche d'activité ou pour regrouper les branches d'activités pour obtenir l'activité économique globale, il est recommandé d'utiliser la valeur ajoutée comme variable pour la pondération. De cette façon, les résultats conjoncturels reflèteront au plus près les mouvements du PIB. Les informations relatives à la valeur ajoutée pour les différents secteurs proviennent en général des statistiques des Comptes nationaux.*

#### *• Les soldes de réponse*

*Chaque question peut avoir une des trois réponses suivantes : augmentation, inchangé ou diminution. Le solde est la différence entre le pourcentage de réponses positives ("augmentation" ou "supérieur à la normale") et le pourcentage de réponses négatives ("diminution" ou "inférieur à la normale"). Il est calculé comme suit :  $S = (+) - (-)$ .*

*La variation de la conjoncture s'explique par la comparaison des opinions optimistes (augmentation) et des opinions pessimistes (diminution).*

*La tendance de la conjoncture est expliquée par les soldes (positifs ou négatifs). Le solde positif doit être interprété comme la dominance des opinions optimistes.*

*\*calcul de l'indice de confiance*

*Une fois les soldes de réponses établis, un indicateur synthétique est ensuite calculé pour chaque secteur en effectuant la moyenne arithmétique des soldes de certaines questions jugées pertinentes qui résument les appréciations et les attentes des chefs d'entreprises à l'égard de la situation générale des chiffres affaires. De ce fait, le calcul de l'indice de confiance diffère d'un secteur à l'autre car les questions à prendre en considération ne sont pas les mêmes pour tous les secteurs.*

- **Représentation graphique**

*Les résultats sont représentés par des graphiques qui montrent les pourcentages des réponses (augmentation, stable ou diminution).*

## **VI. ANNEXE : SYNTHÈSE DES RESULTATS .**



## 1. Primaire.

PRIMAIRE					
Question N°	Tendance	Augmentation	Stable	Diminution	Soldes
1,0	Production	36,3	42,5	21,2	15,1
2,0	Prix de Vente	37,9	56,9	5,2	32,8
3,0	Commandes Intérieures	49,2	17,8	5,2	44,1
4,0	Commandes Extérieures	21,9	51,6	4,7	17,1
	<b>Appréciation</b>	<b>Trop élevé</b>	<b>Normal</b>	<b>Trop bas</b>	<b>Soldes</b>
5,0	Stocks Produits finis	0,0	87,6	12,4	-12,4
6,0	Stocks Matières 1ères	0,0	55,6	42,4	-42,4
7,0	Commandes Intérieures	17,1	40,7	2,7	14,5
8,0	Commandes Extérieures	0,0	54,5	20,1	-20,1
	<b>Prévisions</b>	<b>Augmentation</b>	<b>Stable</b>	<b>Diminution</b>	<b>Soldes</b>
9,0	Mains d'œuvre	39,1	23,2	37,7	1,4
10,0	Demande	36,3	40,4	23,3	12,9
11,0	Production	32,6	48,3	19,1	13,6
12,0	Prix de Ventes	20,2	79,8	0,0	20,2

## 2. Manufacture

MANUFACTURE						
Question N°	Tendance	Augmentation	Stable	Diminution	Non Applic	Soldes
1,0	Production	79,2	11,2	9,6	0,0	69,7
2,0	Prix de Vente Marché intérieur	1,9	95,6	2,5	0,0	-0,6
3,0	Prix de Vente Marché extérieur	0,0	95,3	1,4	3,3	-1,4
4,0	Commandes Intérieures	78,7	16,9	4,4	0,0	74,3
5,0	Commandes Etrangères	88,0	0,2	9,2	2,6	78,7
	<b>Appréciation</b>	<b>Trop élevé</b>	<b>Normal</b>	<b>Trop bas</b>	<b>Non Applic</b>	<b>Soldes</b>
6,0	Stocks Produits finis	0,0	95,0	3,9	0,8	-3,9
7,0	Stocks Matières 1ères	0,8	94,0	4,9	0,3	-4,0
8,0	Commandes Intérieures	78,4	11,5	9,8	0,2	68,6
9,0	Commandes extérieures	77,7	10,7	9,1	2,5	68,6
	<b>Prévisions</b>	<b>Augmentation</b>	<b>Stable</b>	<b>Diminution</b>	<b>Non Applic</b>	<b>Soldes</b>
10,0	Mains d'œuvre	0,3	98,0	1,4	0,4	-1,1
11,0	Demande Locale	0,8	93,6	5,3	0,2	-4,5
12,0	Demande Etrangère	0,7	92,2	3,5	3,6	-2,8
13,0	Production	10,4	84,8	4,8	0,0	5,6
14,0	Prix Locaux	2,2	95,7	1,7	0,4	0,5
15,0	Prix Etrangers	0,0	95,0	1,7	3,3	-1,7
16,0	Coût des matières premières	95,5	4,3	0,0	0,0	95,5

### 3. Construction.

Question n°		Augmentation	Stable	Diminution	Soldes
1	Niveau d'activité	0,0	14,5	85,5	-85,5
2	Prix pratiqués	7,7	92,3	0,0	7,7
3	Montant Travaux exécutés	0,0	14,5	85,5	-85,5
4	Matériel utilisé	0,0	14,5	85,5	-85,5
5	Main d'Œuvre	0,0	14,5	85,5	-85,5
		<b>Trop élevé</b>	<b>Normal</b>	<b>Trop bas</b>	<b>Soldes</b>
6	Carnets de Commandes	0,0	11,8	88,2	-88,2
		<b>Augmentation</b>	<b>Stable</b>	<b>Diminution</b>	<b>Soldes</b>
7	Main d'œuvre	0,0	8,8	91,2	-91,2
8	Demande	0,0	6,1	93,9	-93,9
9	Prix pratiqués	7,7	92,3	0,0	7,7

### 4. Commerce

Questions N°	Tendance	Augmentation	Stable	Diminution	Soldes
1	Ventes	27,6	59,7	12,8	14,8
2	Evolution des ventes	0,0	33,6	66,4	-66,4
3	Concurrence	53,5	18,9	27,6	25,9
4	Prix	6,1	93,9	0,0	6,1
	<b>Appréciation</b>	<b>Augmentation</b>	<b>Stable</b>	<b>Diminution</b>	<b>Soldes</b>
5	Stocks	7,1	35,5	57,4	-50,2
	<b>Prévisions</b>	<b>Augmentation</b>	<b>Stable</b>	<b>Diminution</b>	<b>Soldes</b>
6	Main d'œuvre	4,5	93,9	1,6	2,9
7	Ventes	83,8	3,6	12,6	71,2
8	Prix	13,1	86,6	0,3	12,8
9	Commandes	54,3	35,2	10,5	43,9

### 5. Services

Questions	Tendance du mois d'avant	Augmentation	Stable	Diminution	Solde
1,0	Chiffre d'affaires	5,3	63,6	31,1	-25,8
2,0	Effectif du Personnel	0,0	79,5	20,5	-20,5
3,0	Prix de vente	0,0	96,8	3,2	-3,2
	<b>Appréciation</b>	<b>Supérieur à la normale</b>	<b>Normale</b>	<b>Inférieur à la normale</b>	<b>Solde</b>
4,0	Niveau actuel de la demande	0,0	46,3	53,7	-53,7
	<b>Prévision</b>	<b>Augmentation</b>	<b>Stable</b>	<b>Diminution</b>	<b>Solde</b>
5,0	Effectif du personnel	10,5	69,8	19,8	-9,3
6,0	Chiffre d'affaires	8,1	59,8	32,1	-24,0
7,0	Prix de vente	0,0	93,4	6,6	-6,6

