



ENQUETE DE CONJONCTURE

juillet 2017

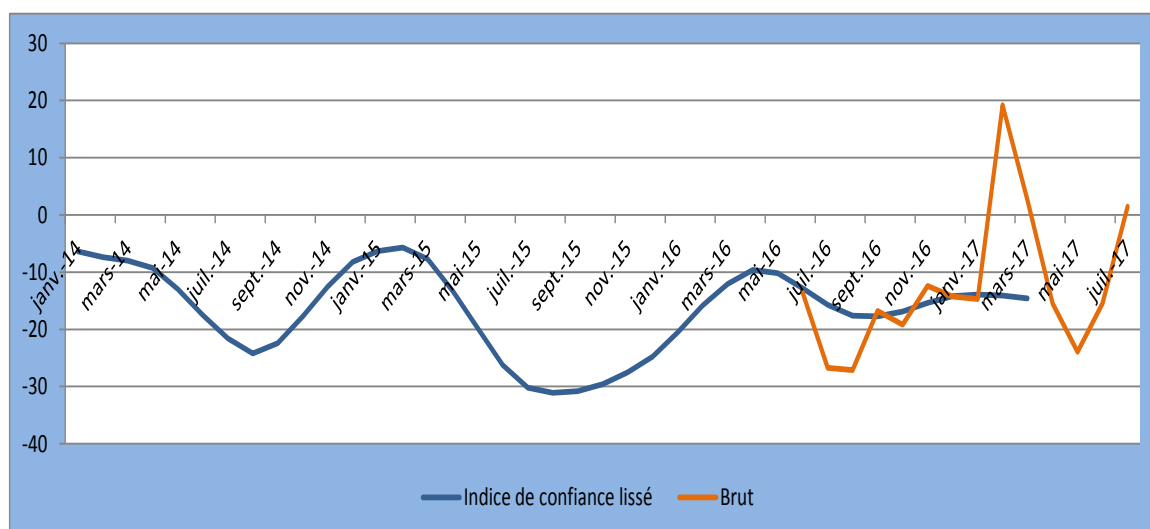
Table des matières

I. INDICATEUR SYNTHETIQUE GLOBAL	1
II. RESULTATS DU MOIS DE JUILLET 2017 PAR SECTEUR.....	2
1. Secteur Primaire	2
2. Secteur de l'Industrie de la manufacture.....	3
3. Secteur de la construction.....	4
4. Secteur Commerce	5
5. Secteur des Services	6
III. Indice Synthétique Global	7
IV. CONCLUSION.....	8
V. GUIDE METHODOLOGIQUE	9
VI. ANNEXE : SYNTHESE DES RESULTATS	13

I. INDICATEUR SYNTHETIQUE GLOBAL

Au mois de juillet 2017, les résultats de l'enquête de conjoncture montrent une amélioration de l'activité par rapport au mois précédent. En effet, l'indice synthétique global s'est amélioré, passant de -15,5 à 1,43 suite principalement à l'amélioration de l'activité dans les secteurs primaire et commerce.

Courbe Synthétique globale



Source : Données de l'enquête de juillet 2017

La conjoncture dans le secteur primaire s'est améliorée, l'indice de confiance a progressé au mois de juillet, passant de -21,5 à 0,4.

L'activité a légèrement reculé dans le secteur de la manufacture ; l'indice de confiance a baissé au mois de juillet 2017, revenant de 60,8 à 55,2 d'un mois à l'autre.

Dans le secteur de la construction, l'indice de confiance du secteur a légèrement augmenté, bien qu'il reste négatif, passant de -90,8 à -88,1, ce qui traduit une légère amélioration de la conjoncture dans ce secteur.

Au niveau du secteur commerce, l'indice de confiance a progressé, passant de 1,9 à 4,2 d'un mois à l'autre, ce qui montre une amélioration de l'activité dans ce secteur.

Dans le secteur des services, l'indice de confiance s'est amélioré malgré qu'il reste négatif, passant de -10,5 à -1,4 d'un mois à l'autre.

Concernant les perspectives sur les trois prochains mois, les opinions des chefs d'entreprises montrent une évolution globalement favorable à l'exception des secteurs primaire et de la construction.

II. RESULTATS DU MOIS DE JUILLET 2017 PAR SECTEUR

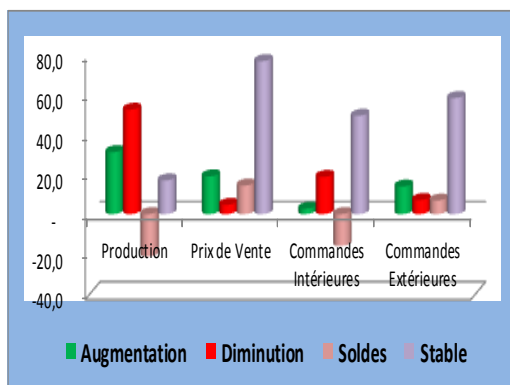
1. Secteur Primaire

Dans le secteur primaire, le taux de participation à l'enquête de conjoncture du mois de juillet 2017 a atteint 81,3% et 96,4% s'il est pondéré par les chiffres d'affaires des entreprises.

Evolution du mois de juin 2017

Comparée à celle du mois précédent, la conjoncture du mois de juin 2017 s'est détériorée dans le secteur primaire. En effet, les soldes d'opinion sont négatifs pour l'évolution de la production (-21,2%) et les commandes intérieures -16,0%). Le niveau des prix de ventes a augmenté, le solde d'opinion est positif (14,3%).

Graphique 1 : Evolution du mois de juin 2017



1.1. Tendances générales du secteur au mois de juillet 2017.

a. Situation actuelle des stocks

Au mois de juillet 2017, les stocks des produits finis sont satisfaisants selon les soldes d'opinion (37,9%) et très bas pour les matières premières (-0,6%). Les carnets

des commandes ont baissé tant au niveau local (-0,6%) que de l'étranger (-20,8%).

b. Indice de confiance

La conjoncture s'est globalement améliorée dans ce secteur au mois de juillet 2017....

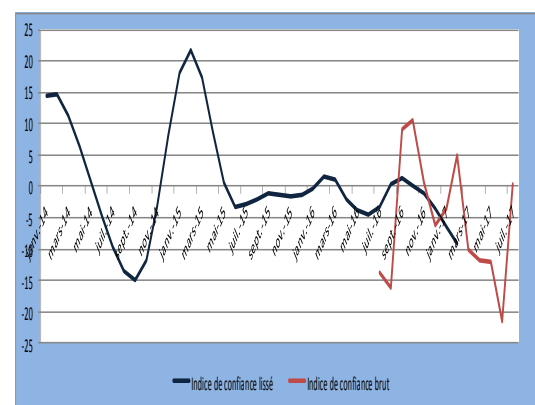
L'indice de confiance a progressé au mois de juillet, passant de -21,5 à 0,4, ce qui traduit une amélioration de la conjoncture dans ce secteur.

Tableau 1 : Indice de confiance du secteur primaire (ICP)

Questions	juin-17	juil-17
Tendance future de la production (1)	-17,6	-16,0
Total des carnets de commandes (2)	-27,0	-20,8
stocks de produits finis (3)	-20,0	37,9
(ICP) = ((1) + (2) + (3))/3	-21,5	0,4

L'Indice de confiance est positif, ce qui signifie que les chefs d'entreprises ont une opinion globalement favorable sur le climat des affaires.

Graphique 2 : Evolution de l'indice de Confiance

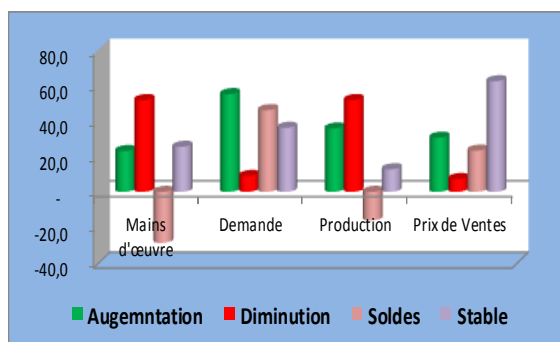


1.2. Perspectives du secteur sur les trois prochains mois

Les perspectives dans ce secteur au cours des trois prochains mois sont défavorables en liaison avec la fin de la campagne café.

En effet, les soldes sont négatifs pour la production (-16,0%) et la main d'œuvre (-28,7%). La demande et les prix pourraient augmenter respectivement selon 46,0% et 23,2% des soldes d'opinions.

Graphique 3 : Evolution du secteur sur les trois prochains mois



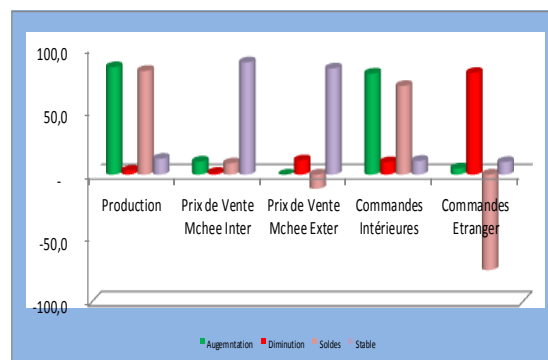
2. Secteur de l'Industrie Manufacturière

Dans l'industrie manufacturière, le taux de réponse s'est établi à 40,0% et à 81,3 % s'il est pondéré par les chiffres d'affaires.

2.1. Evolution du mois de juin 2017

L'activité du secteur de la manufacture s'est repliée au mois de juin 2017 en comparaison avec le mois précédent. Les soldes d'opinions restent positifs mais inférieurs à ceux du mois précédent pour le niveau de la production (81,6%) et pour les commandes locales (69,8%) mais négatif pour les commandes à l'étranger (-75,2%). Les prix de vente ont progressé pour le marché intérieur (8,8 %) tandis qu'ils ont chuté sur le marché extérieur (-11,2 %).

Graphique 4 : Evolution du secteur au mois de juin 2017



2.2. Tendence générale du secteur au mois de juillet 2017.

a. Niveau des stocks au mois de juillet 2017

Au mois de juillet 2017, le solde d'opinion sur le niveau du stock de produits finis (-4,6%) et des matières premières (-5,0 %) est négatif alors qu'il est positif pour les commandes locales (68,6 %) et extérieures (3,4 %).

b. Indice de confiance

L'activité a reculé dans le secteur de la manufacture au mois de juillet 2017....

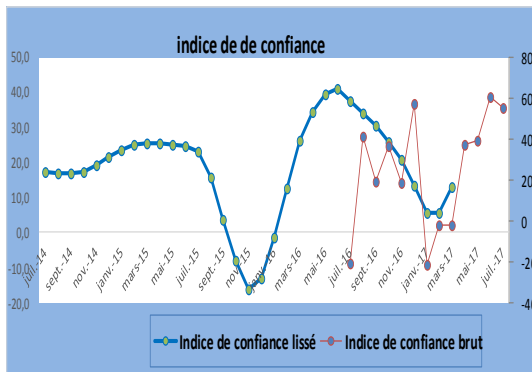
Selon les chefs d'entreprises enquêtées, la conjoncture du mois de juillet 2017 ne s'est pas améliorée dans ce secteur.

Tableau 2: Indice de confiance

	juin-17	juil-17
Questions		
Tendance future de la production (1)	88,8	80,5
cartons de commandes intérieures(2)	76,1	68,6
Prévision demande Extér	83,8	76,0
stocks de produits finis (3)	-5,4	-4,6
(ICP) = ((1) + (2) + (3))/4	60,8	55,2

L'indice de confiance a baissé au mois de juillet 2017, revenant de 60,8 à 55,2, ce qui signifie que les chefs d'entreprises ont une opinion défavorable sur le climat des affaires dans ce secteur.

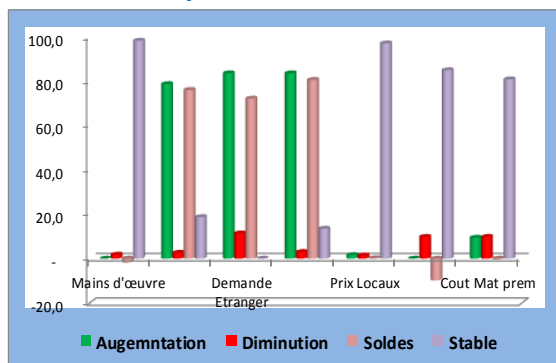
Graphique 5 : Evolution de l'indice de Confiance



2.3. Les perspectives du secteur sur les trois prochains mois

Selon les soldes d'opinion des chefs d'entreprises, les perspectives des trois prochains mois sont favorables pour l'évolution future de la production (80,5 %) et pour la demande extérieure (72,1 %), la demande intérieure (76,0 %), mais défavorables pour l'emploi (-1,8%) et il est aussi prévu une légère baisse des coûts des matières premières (- 0,4 %) et les prix étrangers (-9,8 %) selon les soldes d'opinions des entreprises enquêtées.

Graphique 6 : Les perspectives des trois prochains mois



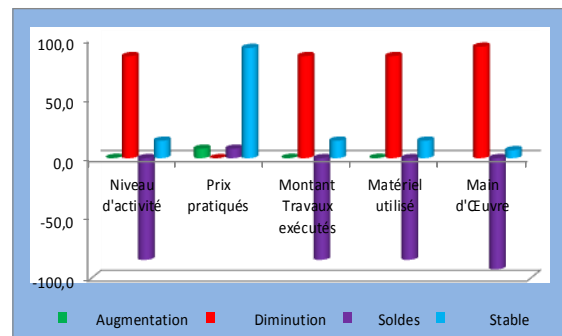
3. Secteur de la construction

Dans le secteur de la construction, le taux de participation à l'enquête de conjoncture du mois de juillet 2017 s'est établi à 64,3% et à 88,1% s'il est pondéré par les chiffres d'affaires des entreprises de ce secteur.

3.1. Evolution du mois de juin 2017

L'évolution de la conjoncture du mois de juin 2017 par rapport au mois précédent s'est relativement améliorée. En effet, le solde d'opinion est de -84,9 contre -92,8% le mois précédent pour le montant des travaux exécutés et le matériel utilisé et la main d'œuvre. Le solde d'opinion pour les prix pratiqués est de 7,9 contre -77,3 % le mois passé.

Graphique 7 : Evolution du mois de juin 2017

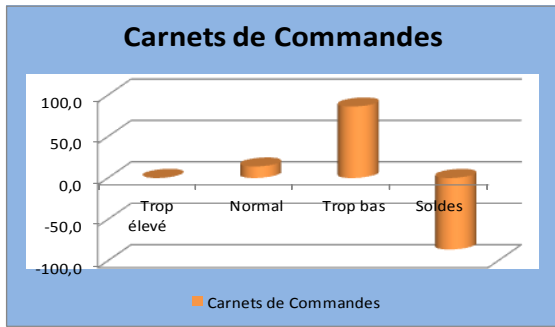


3.2. Tendence générale du secteur au mois de juillet 2017

a. Carnets de commandes

D'après les chefs d'entreprises qui ont répondu au questionnaire, le niveau des carnets de commande du mois de juillet 2017 est insuffisant pour 86,2% contre 13,8% qui le jugent normal, soit un solde d'opinion négatif de -86,2%.

Graphique 8: Evolution des carnets de commande



b. Indice de confiance

La conjoncture du mois de juillet 2017 s'est améliorée

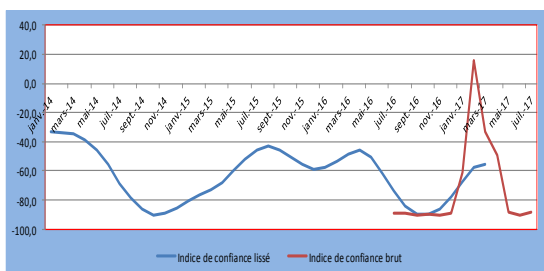
La conjoncture du mois de juillet 2017 dans le secteur de la construction s'est améliorée par rapport au mois précédent 2017, bien que l'indice de confiance est resté négatif.

Tableau 3 : Indice de confiance du secteur de la construction.

Soldes d'Opinion	juin-17	juil-17
Questions		
Le matériel utilisé (1)	-92,8	-84,9
Carnet de commandes (2)	-86,2	-86,2
Prévision de la demande (3)	-93,3	-93,3
(ICC) = (1 + 2+3)/3	-90,8	-88,1

L'indice de confiance du secteur (ICC) a légèrement augmenté, bien qu'il est resté négatif, passant de -90,8 à -88,1, ce qui traduit une légère amélioration de la conjoncture dans ce secteur.

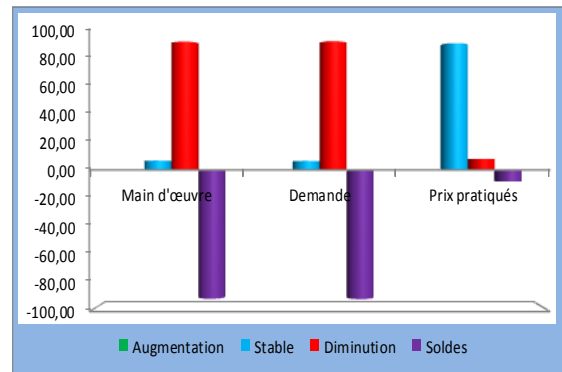
Graphique 9: La tendance générale du secteur de la construction



3.3. Les perspectives du secteur sur les trois prochains mois

L'évolution du secteur au cours des trois prochains mois est défavorable selon les chefs d'entreprises. En effet, les soldes d'opinion sur l'évolution future de la main d'œuvre (-93,1%) , de la demande (-93,1 %) et des prix pratiqués (-8,1 %) sont négatifs, ce qui montre que les chefs d'entreprises anticipent une détérioration de la conjoncture dans ce secteur.

Graphique 10 : Evolution du secteur sur les trois prochains mois.



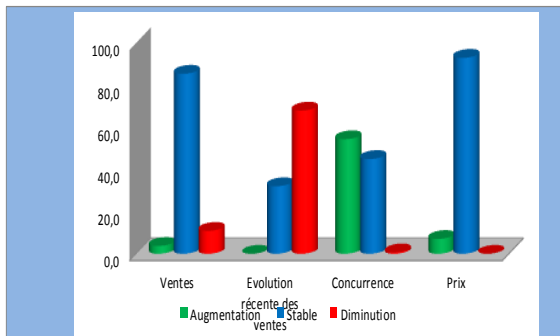
4. Secteur du Commerce

Le taux de participation du mois de juillet 2017 est de 75,0% et 87,9% s'il est pondéré par les chiffres d'affaires.

4.1. Evolution du mois de juin 2017 par rapport au mois précédent

L'évolution du secteur commerce du mois de juin 2017 par rapport au mois précédent montre que les soldes d'opinions sont négatifs pour le niveau des ventes (-7,2%), l'évolution récente des ventes (-67,9%) tandis que les soldes sont positifs pour la concurrence (53,2%) et les prix (7,0%).

Graphique 11 : Evolution du mois de juin 2017



4.2. Tendence générale du secteur au mois de juin 2017

a. Situation actuelle des stocks

Selon 60,2% des entreprises enquêtées, le niveau des stocks au début du mois de juillet 2017 demeure trop bas.

b. Indice de confiance

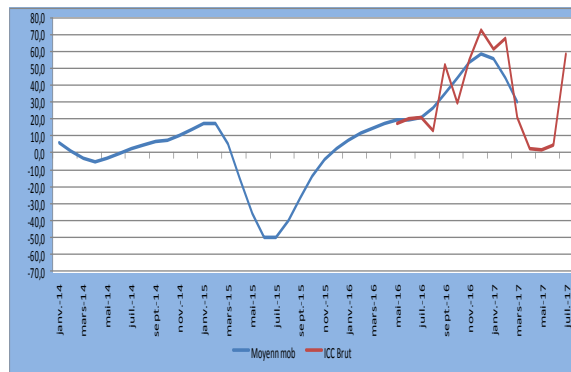
L'activité s'est améliorée dans le secteur commerce au mois de juillet 2017 ...

Tableau 4 : Indice de confiance

ICC au cours des deux derniers mois		
Mois	juin-17	juil-17
Q5- Stocks (3)	-52,8	-52,9
Q7- Ventes (2)	-20,1	62,2
Q9- Commandes (1)	-20,1	61,0
ICC = [(1)+(2)-(3)]/3	4,2	58,7

L'indice de confiance du secteur commerce (ICC) est passé de 4,2 à 58,7 d'un mois à l'autre, ce qui traduit une amélioration de la conjoncture dans ce secteur.

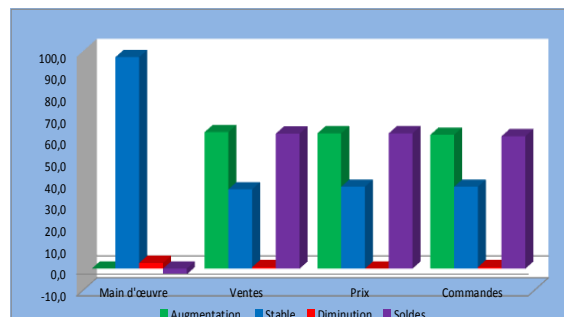
Graphique 12 : Evolution de l'ICC



4.3. Perspectives du secteur commerce sur les trois prochains mois

Les perspectives sur les trois prochains mois montrent que le niveau du personnel (97,4%) restera stable tandis que le niveau des ventes (62,8%), les prix (62,3%) et les commandes (61,6%) augmenteraient.

Graphique 13 : Perspectives du secteur sur les trois prochains mois



5. Secteur des Services

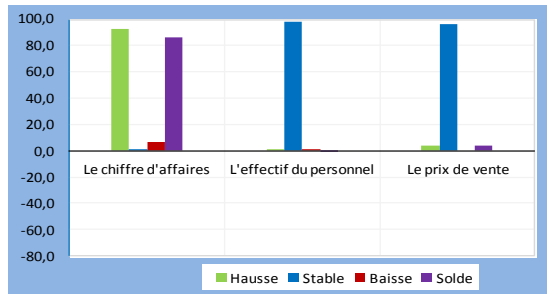
Le taux de participation s'est établi à 42,9% et à 70,3% s'il est pondéré aux chiffres d'affaires des entreprises de ce secteur.

5.1. Evolution du mois de juin 2017

L'évolution du secteur des services du mois de juin 2017 par rapport au mois précédent montre que les soldes d'opinion sont positifs pour le chiffre d'affaires (86,0%) et les prix de vente (3,7%) tandis

qu'il est négatif pour l'effectif du personnel (-0,2%).

Graphique 14 : Evolution du mois de juin 2017



5.2. Tendence générale du secteur au mois de juillet 2017

a. Situation actuelle de la demande des services

L'activité dans le secteur des services est en baisse, le solde d'opinion est négatif (-24,5%).

Indice de confiance

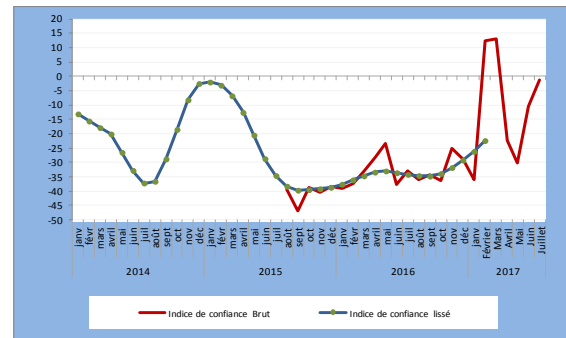
L'activité dans le secteur des Services s'est améliorée au mois de juillet 2017

Tableau 5 : Indice de confiance

Indicateurs	juin-17	juil-17
Tendance future de l'emploi(5)	3,2	1,1
Niveau actuel de l'activité(4)	-22,8	-24,5
Tendance future de l'activité(6)	-12,0	19,3
(ICS) = ((1) + (2) + (3))/3	-10,5	-1,4

L'indice de confiance du secteur des services (ICS) est passé de -10,5 à -1,4 d'un mois à l'autre, ce qui traduit une amélioration de la conjoncture dans ce secteur.

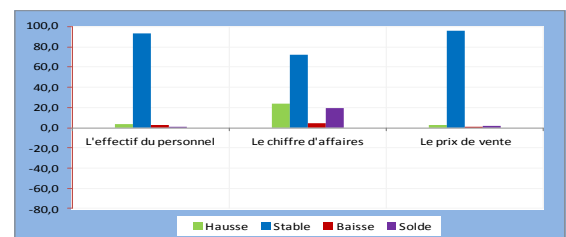
Graphique 15 : Evolution de l'indice de confiance



5.3. Les perspectives du secteur sur les trois prochains mois

Au cours des trois prochains mois, les soldes d'opinions des chefs d'entreprises sur le niveau du personnel (93,3%), d'activité (72,5%) et des tarifs pratiqués (96,3%) demeureront inchangés.

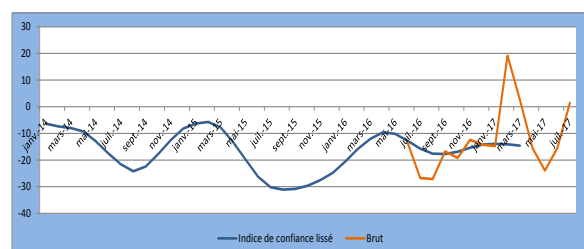
Graphique 16 : Perspectives sur les trois prochains mois



III. Indice Synthétique Global

Par rapport à celui du mois précédent, l'indice synthétique global s'est amélioré, passant de -15,5 à 1,4 suite principalement à l'amélioration de l'activité dans les secteurs primaire et commerce.

Graphique 17 : Courbe synthétique globale



V. CONCLUSION

Au mois de juillet 2017, les taux de réponse de l'enquête de conjoncture pondérés par les chiffres d'affaires sont globalement satisfaisants, soit un taux moyen de 84,8 %.

Les résultats de l'enquête de conjoncture montrent une amélioration de l'activité par rapport au mois précédent. En effet, l'indice synthétique global s'est amélioré, passant de -15,5 à 1,43 suite principalement à l'amélioration de l'activité dans les secteurs primaire et commerce.

Par secteur, la conjoncture s'est améliorée dans le secteur primaire, l'indice de confiance s'est accru par rapport au mois précédent, passant de -21,5 à 0,4

Dans le secteur de la manufacture, l'activité a baissé; l'indice de confiance est revenu de 60,8 à 55,2 d'un mois à l'autre.

Au niveau du secteur de la construction, l'indice de confiance du secteur a légèrement progressé, bien qu'il reste négatif, passant de -90,8 à -88,1.

Dans le secteur du commerce, l'indice de confiance a augmenté, passant de 1,9 à 4,2 d'un mois à l'autre, traduisant une amélioration de l'activité dans ce secteur.

Pour le secteur des services, bien qu'il reste négatif, l'indice de confiance s'est amélioré, passant de -10,5 à -1,4 d'un mois à l'autre.

Concernant les perspectives sur les trois prochains mois, les opinions des chefs d'entreprises montrent une évolution globalement optimiste à l'exception des secteurs primaire et de la construction.

L'équipe chargée du suivi de l'enquête de conjoncture

Secteur primaire : NKUNZIMANA Léonard

Secteur de la Manufacture : NDAYISENGA Paulin

Secteur de la Construction : NIYOMANA Thierryve

Secteur du Commerce : NAHIMANA Egide

Secteur des Services : NDUWAYO Francine

V. GUIDE METHODOLOGIQUE

0. INTRODUCTION

La prise de décision en matière de politique économique dépend très souvent de la disponibilité de l'information conjoncturelle dans un délai court. Les informations disponibles avec un certain délai, notamment celles de la comptabilité nationale, restent importantes pour l'analyse mais sont davantage adaptées aux besoins des études rétrospectives des évolutions conjoncturelles et de leurs déterminants. Le suivi mensuel et/ou trimestriel de la conjoncture sectorielle est donc d'une importance capitale.

C'est dans ce souci que les enquêtes de conjoncture d'opinion sont menées auprès des entreprises. Les anticipations des chefs d'entreprise sont souvent utilisées pour déceler les tendances de la conjoncture économique. La disponibilité d'informations fiables et rapides de prévisions à court terme est particulièrement importante pour une Banque Centrale pour la prise de décision basée sur une évaluation correcte de la conjoncture économique. De même, l'entreprise peut se situer dans son secteur ou connaître l'évolution globale de l'économie

1. Périodicité

L'enquête de conjoncture est produite avec une périodicité mensuelle, ce qui présente un grand intérêt dans la mesure où elle permet de déceler plus rapidement les retournements de l'activité économique. Toutefois, il existe un volet trimestriel pour les secteurs de l'industrie de la manufacture et primaire.

2. Le champ de l'enquête

- Base de sondage

La base de sondage est constituée de la liste exhaustive des grandes et moyennes entreprises recensées par l'OBR.

Le choix de la population cible a été fait en tenant compte de la structure de l'économie burundaise. Les entreprises sont réparties en cinq (5) principaux secteurs ci-après :

- Le secteur primaire ;*
- Le secteur de l'industrie manufacturière ;*
- Le secteur de construction (Bâtiments) ;*
- Le secteur de commerce ;*
- Le secteur des services ;*

La répartition des entreprises par secteur a été effectuée suivant la nomenclature générale des activités économiques NAEMA (Nomenclature d'Activités pour les Etats Membres de l'AFRISAT).

-Echantillonnage

Le choix de l'échantillon a été déterminé par le poids du chiffre d'affaire dans les secteurs. Les entreprises de chaque secteur totalisent plus ou moins 80% du chiffre d'affaire du secteur.

3. Etapes de l'enquête

- Collecte

La collecte se fait mensuellement, les questionnaires ont été envoyés aux entreprises faisant partie de l'échantillon. Ils sont retournés par voie électronique ou par courrier.

Le questionnaire est rempli par une personne exerçant une fonction dirigeante ou disposant d'une vue d'ensemble sur les activités exercées par son entreprise.

- Saisie et Contrôle

Les réponses sont saisies après contrôle dans un tableau en Excel et les calculs sont effectués par étapes.

- calcul et analyse des résultats

**Pondération des résultats bruts*

Etant donné que les entreprises et secteurs n'ont pas la même influence sur l'activité économique, à cause d'une différence de taille ou d'importance, on ne peut dégager la tendance conjoncturelle dans un secteur ou ensemble de secteurs par une simple addition des réponses individuelles. A cet effet, la réponse de l'entreprise est pondérée par une valeur (chiffre d'affaire) qui reflète l'importance de l'entreprise à l'intérieur d'un secteur.

**Pondération des secteurs et des branches d'activité*

Pour rassembler les résultats agrégés par secteur dans l'ensemble d'une branche d'activité ou pour regrouper les branches d'activités pour obtenir l'activité économique globale, il est recommandé d'utiliser la valeur ajoutée comme variable pour la pondération. De cette façon, les résultats conjoncturels reflèteront au plus près les mouvements du PIB. Les informations relatives à la valeur ajoutée pour les différents secteurs proviennent en général des statistiques des Comptes nationaux.

• Les soldes de réponse

Chaque question peut avoir une des trois réponses suivantes : augmentation, inchangé ou diminution. Le solde est la différence entre le pourcentage de réponses positives ("augmentation" ou "supérieur à la normale") et le pourcentage de réponses négatives ("diminution" ou "inférieur à la normale"). Il est calculé comme suit : $S = (+) - (-)$.

La variation de la conjoncture s'explique par la comparaison des opinions optimistes (augmentation) et des opinions pessimistes (diminution).

La tendance de la conjoncture est expliquée par les soldes (positifs ou négatifs). Le solde positif doit être interprété comme la dominance des opinions optimistes.

**calcul de l'indice de confiance*

Une fois les soldes de réponses établis, un indicateur synthétique est ensuite calculé pour chaque secteur en effectuant la moyenne arithmétique des soldes de certaines questions jugées pertinentes qui résument les appréciations et les attentes des chefs d'entreprises à l'égard de la situation générale des chiffres affaires. De ce fait, le calcul de l'indice de confiance diffère d'un secteur à l'autre car les questions à prendre en considération ne sont pas les mêmes pour tous les secteurs.

- **Représentation graphique**

Les résultats sont représentés par des graphiques qui montrent les pourcentages des réponses (augmentation, stable ou diminution).

VI. ANNEXE : SYNTHÈSE DES RESULTATS .

1. Primaire.

PRIMAIRE					
Question N°	Tendance	Augmentation	Stable	Diminution	Soldes
1,0	Production	31,0	16,8	52,2	-21,2
2,0	Prix de Vente	18,9	76,5	4,6	14,3
3,0	Commandes Intérieures	2,6	49,1	18,6	-16,0
4,0	Commandes Extérieures	13,7	58,0	7,0	6,7
	Appréciation	Trop élevé	Normal	Trop bas	Soldes
5,0	Stocks Produits finis	53,4	31,1	15,5	37,9
6,0	Stocks Matières 1ères	2,6	92,3	3,2	-0,6
7,0	Commandes Intérieures	2,6	55,8	3,2	-0,6
8,0	Commandes Extérieures	3,9	50,3	24,6	-20,8
	Prévisions	Augmentation	Stable	Diminution	Soldes
9,0	Main d'œuvre	23,0	25,4	51,6	-28,7
10,0	Demande	55,0	36,1	9,0	46,0
11,0	Production	35,6	12,7	51,6	-16,0
12,0	Prix de Ventes	30,5	62,3	7,3	23,2

2. Manufacture

MANUFACTURE					
Question N°	Tendance	Augmentation	Stable	Diminution	Soldes
1,0	Production	84,6	12,4	3,0	81,6
2,0	Prix de Vente Marché intérieur	10,2	88,4	1,4	8,8
3,0	Prix de Vente Marché extérieur	0,0	83,5	11,2	-11,2
4,0	Commandes Intérieures	79,5	10,7	9,7	69,8
5,0	Commandes Etrangères	4,9	9,8	80,1	-75,2
	Appréciation	Trop élevé	Normal	Trop bas	Soldes
6,0	Stocks Produits finis	0,0	95,1	4,6	-4,6
7,0	Stocks Matières 1ères	0,0	95,0	5,0	-5,0
8,0	Commandes Intérieures	79,1	9,8	10,4	68,6
9,0	Commandes extérieures	4,9	88,5	1,4	3,4
	Prévisions	Augmentation	Stable	Diminution	Soldes
10,0	Main d'œuvre	0,0	98,2	1,8	-1,8
11,0	Demande Locale	78,7	18,7	2,6	76,0
12,0	Demande Etrangère	83,5	0,0	11,4	72,1
13,0	Production	83,5	13,5	3,0	80,5
14,0	Prix Locaux	1,6	97,0	1,4	0,2
15,0	Prix Etrangers	0,0	84,9	9,8	-9,8
16,0	Coût des matières premières	9,4	80,8	9,8	-0,4

3. Construction.

Question n°		Augmentation	Stable	Diminution	Soldes
1	Niveau d'activité	0,3	14,6	85,2	-84,9
2	Prix pratiqués	7,9	6,9	85,2	-77,3
3	Montant Travaux exécutés	0,3	6,7	93,1	-92,8
4	Matériel utilisé	0,3	6,7	93,1	-92,8
5	Main d'Œuvre	0,3	6,7	93,1	-92,8
		Trop élevé	Normal	Trop bas	Soldes
6	Carnets de Commandes	0,0	13,8	86,2	-86,2
		Augmentation	Stable	Diminution	Soldes
7	Main d'œuvre	0,0	14,8	85,2	-85,2
8	Demande	0,0	6,7	93,3	-93,3
9	Prix pratiqués	7,9	6,7	85,4	-77,6

4. Commerce

Questions N°	Tendance	Augmentation	Stable	Diminution	Soldes
1	Ventes	3,7	85,4	10,9	-7,2
2	Evolution récente des ventes	0,0	32,1	67,9	-67,9
3	Concurrence	54,4	45,0	0,7	53,7
4	Prix	7,0	93,0	0,0	7,0
	Appréciation	Augmentation	Stable	Diminution	Soldes
5	Stocks	7,3	32,6	60,2	-52,9
	Prévisions	Augmentation	Stable	Diminution	Soldes
6	Main d'œuvre	0,0	97,4	2,6	-2,6
7	Ventes	62,8	36,5	0,7	62,2
8	Prix	62,3	37,7	0,0	62,3
9	Commandes	61,6	37,7	0,7	61,0

5. Services

Questions	Tendance	Augmentation	Stable	Diminution	Solde
1,0	Chiffre d'affaires	92,3	1,3	6,3	86,0
2,0	Effectif du Personnel	0,9	98,1	1,1	-0,2
3,0	Prix de vente	3,7	96,3	0,0	3,7
	Appréciation	Supérieur à la normale	Normale	Inférieur à la normale	Solde
4,0	Niveau actuel de la demande	0,0	75,5	24,5	-24,5
	Prévision	Augmentation	Stable	Diminution	Solde
5,0	Effectif du personnel	3,9	93,3	2,8	1,1
6,0	Chiffre d'affaires	23,4	72,5	4,1	19,3
7,0	Prix de vente	2,6	96,3	1,1	1,6