



ENQUETE DE CONJONCTURE

Janvier 2017

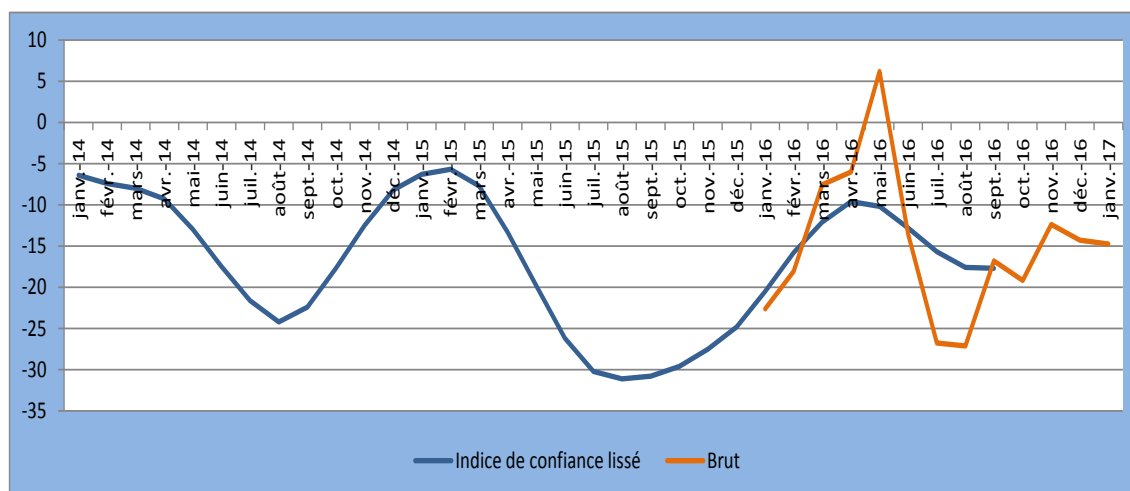
Table des matières

I. INDICATEUR SYNTHETIQUE GLOBAL	1
II. RESULTATS DU MOIS DE JANVIER 2017 PAR SECTEUR	2
1. <i>Secteur Primaire</i>	2
2. <i>Secteur de l'Industrie Manufacturière</i>	3
4. <i>Secteur Commerce</i>	5
5. <i>Secteur des Services</i>	7
III. INDICE SYNTHETIQUE GLOBAL	8
V. CONCLUSION.....	9
V. GUIDE METHODOLOGIQUE.....	10
VI. ANNEXE : SYNTHÈSE DES RESULTATS	14

I. INDICATEUR SYNTHETIQUE GLOBAL

La conjoncture du mois de janvier 2017 s'est légèrement détériorée par rapport au mois précédent. En effet, l'indice synthétique global a reculé par rapport à celui du mois de décembre 2016, passant de -14,29 à -14,73 suite à la baisse de l'activité dans les secteurs du commerce et des services.

Courbe Synthétique globale



Source : Données de l'enquête de janvier 2017

Dans le secteur primaire, la conjoncture du mois de janvier 2017 s'est améliorée par rapport à celle du mois précédent. En effet, bien qu'il soit resté négatif, l'indice de confiance du secteur a progressé, passant de -6,31 à -3,62.

Dans l'industrie manufacturière, la conjoncture du mois de janvier 2017 s'est améliorée, l'indice de confiance est passé de -3,2 à 1.1.

Dans le secteur de la construction, l'activité s'est relativement améliorée par rapport au mois de décembre 2016. En effet, bien qu'il soit resté négatif, l'indice de confiance a augmenté, passant de -89,2% à -61,3.

Au niveau du secteur commerce, la conjoncture a reculé par rapport au mois précédent, l'indice de confiance est passé de 72,6 à 61,5 d'un mois à l'autre.

Dans le secteur des services, l'indice de confiance a baissé, se situant à -35,9 contre -29,0 au mois de décembre 2016, traduisant une perte de confiance des chefs d'entreprises enquêtées sur l'évolution de l'activité.

Concernant les perspectives sur les trois prochains mois, à l'exception des secteurs de la construction et des services, les opinions des chefs d'entreprises montrent une évolution globalement favorable.

II. RESULTATS DU MOIS DE JANVIER 2017 PAR SECTEUR

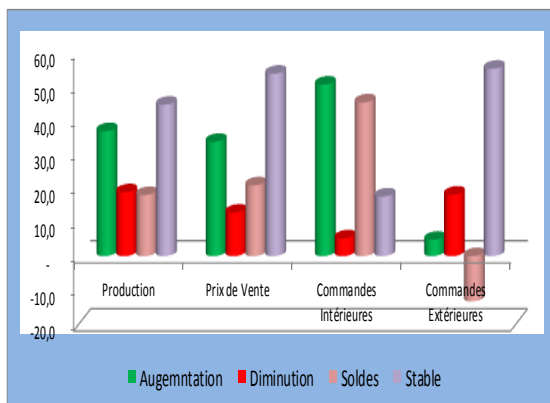
1. Secteur Primaire

Dans le secteur primaire, le taux de participation à l'enquête de conjoncture s'est établi à 75,0% et à 92,6% s'il est pondéré par les chiffres d'affaires des entreprises.

1.1. Evolution du mois de décembre 2016

Au mois de décembre 2016, les soldes d'opinion sont positifs pour la production (18,1%) et les commandes locales (45,2%) mais négatifs pour les commandes extérieures (-13,3%). Le solde d'opinion est positif pour les prix de ventes, ce qui montre que les prix ont augmenté au cours du mois de décembre 2016

Graphique 1 : Evolution du mois de décembre 2016



1.2. Tendance générale du secteur au mois de janvier 2017.

a. Situation actuelle des stocks

Le niveau des stocks et des commandes au début du mois de janvier 2017 est jugé

très défavorable. En effet, le solde d'opinion est négatif pour les stocks des produits finis (-28,4%), pour les matières premières (-45,7%). Les soldes des carnets de commandes locales (-8,5%) et étrangères (-29,7%) sont également négatifs.

b. Indice de confiance

La conjoncture s'est améliorée au mois de janvier 2017.....

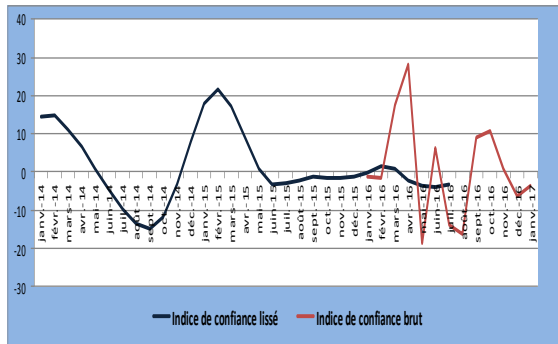
Au mois de janvier 2017, la conjoncture s'est améliorée par rapport à celle du mois précédent. En effet, bien qu'il soit resté négatif, l'indice de confiance du secteur a progressé, passant de -6,31 à -3,62.

Tableau 1 : Indice de confiance du secteur primaire (ICP)

Questions	déc-16	janv-17
Tendance future de la production (1)	13,56	47,20
Total des carnets de commandes (2)	-20,11	-29,71
stocks de produits finis (3)	-12,38	-28,35
$(ICP) = ((1) + (2) + (3)) / 3$	-6,31	-3,62

L'évolution de l'ICP montre que les chefs d'entreprises ont une opinion favorable sur l'évolution du climat des affaires au cours de ce mois.

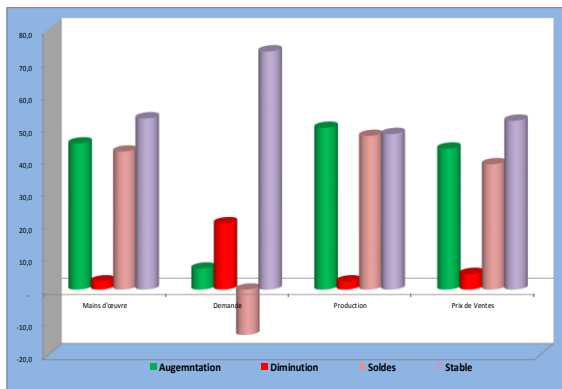
Graphique 2 : Evolution de l'indice de Confiance



1.3. Perspectives du secteur sur les trois prochains mois

Au cours des trois prochains mois, la conjoncture serait relativement stable. Les soldes d'opinion sont positifs pour la production (47,2%) et la main d'œuvre (42,4%) mais négatifs pour la demande (-13,9%). Les prix vont augmenter, le solde d'opinion est positif (38,5%).

Graphique 3 : Evolution du secteur sur les trois prochains mois



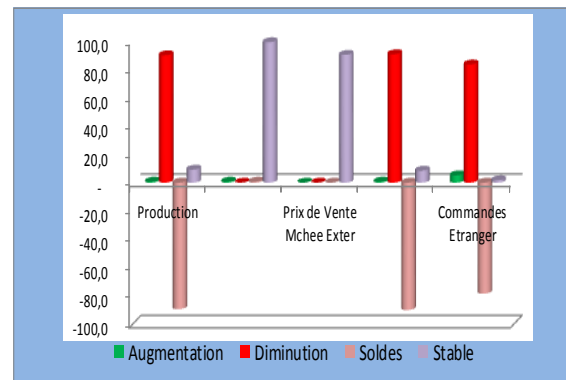
2. Secteur de l'Industrie Manufacturière

Dans l'industrie manufacturière, le taux de réponse s'est établi à 46,7 et à 76,6%. s'il st pondéré par les chiffres d'affaires.

2.1. Evolution du mois de décembre 2016

L'évolution de la conjoncture du mois de décembre 2016 s'est détériorée par rapport au mois précédent. Les soldes d'opinions sont négatifs pour le niveau de la production (-89,3%), pour les commandes locales (-90,1%) et pour les commandes à l'étranger (-78,4%). Les prix de vente sont restés presque stables aussi bien pour le marché intérieur (0,7%) qu'extérieur (0%).

Graphique 4 : Evolution du secteur au mois de décembre 2016



2.2. Tendence générale du secteur au mois de janvier 2017.

a. Niveau des stocks au mois de janvier 2017

Au mois de janvier 2017, le solde d'opinion sur le niveau du stock de produits finis est légèrement positif (0,8%) mais négatif pour les matières premières (-3,6%), les commandes locales (-96,9%) et extérieures (-83,5%)

b. Indice de confiance

La conjoncture s'est améliorée au mois de janvier 2017....

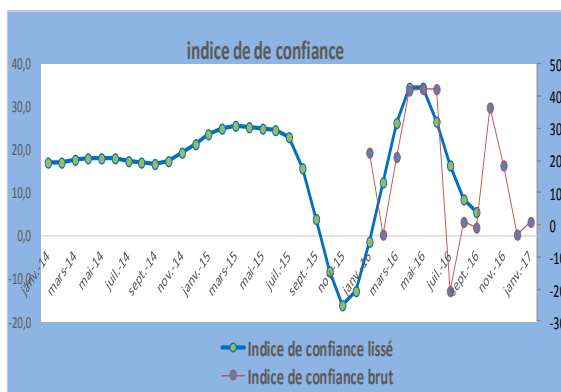
Selon les chefs d'entreprises enquêtées, la conjoncture du mois de janvier 2017 s'est améliorée dans ce secteur.

Tableau 2: Indice de confiance

	déc-16	janv-17
Questions		
Tendance future de la production (1)	78,0	88,0
Total des carnets de commandes (2)	- 93,9	- 83,5
Demande locale (2)	- 0,5	0,6
stocks de produits finis (3)	- 3,5	0,8
(ICP) = $\frac{-(1) + (2) + (3) + (4)}{4}$	- 3,2	1,1

L'indice de confiance a progressé au mois de janvier 2017, passant de -3,2 à 1,1%, ce qui signifie que les chefs d'entreprises ont une opinion favorable sur le climat des affaires dans ce secteur.

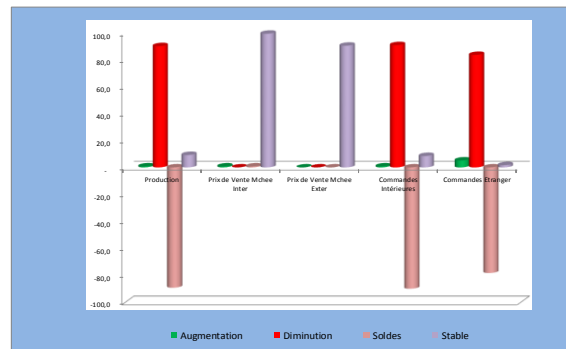
Graphique 5 : Evolution de l'indice de Confiance



2.3. Les perspectives du secteur dans les trois prochains mois

Selon les soldes d'opinion des chefs d'entreprises, les perspectives des trois prochains mois sont positives pour l'évolution future de la production (88,0%) et défavorables pour la demande extérieure (-5,0%) et pour l'emploi (-2,1%) mais positif pour la demande intérieure (0,6%). Il est aussi prévu une augmentation des coûts des matières premières pour 15,0% des entreprises enquêtées.

Graphique 6 : Les perspectives des trois prochains mois



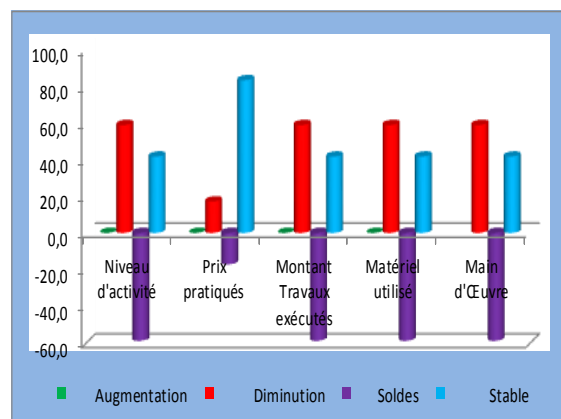
3. Secteur de la construction

Dans le secteur de la construction, le taux de participation à l'enquête de conjoncture est 50,1% et 74,6% s'il est pondéré par les chiffres d'affaires des entreprises.

3.1. Evolution du mois de décembre 2016

L'évolution de la conjoncture du mois de décembre 2016 par rapport au mois précédent s'est relativement améliorée. En effet, les soldes d'opinion, bien qu'ils soient restés négatifs, ont progressé, passant de -85,5 à -58,6% pour le niveau d'activité, le montant des travaux exécutés, le matériel utilisé et la main d'œuvre.

Graphique 7 : Evolution du mois de décembre 2016

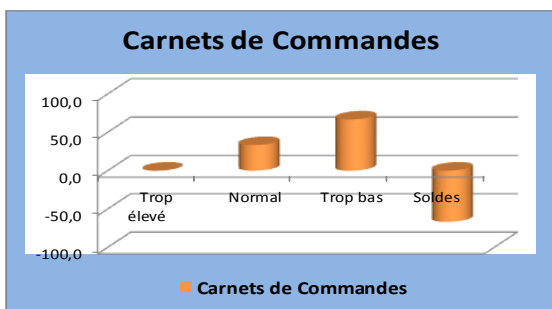


3.2. Tendance générale du secteur au mois de janvier 2017

a. Carnets de commandes

Les chefs d'entreprises qui ont répondu au questionnaire jugent le niveau des carnets de commande insuffisant à 66,7% tandis que 33,3% le jugent normal. Le solde d'opinion est négatif (-66,7%), ce qui montre que leur niveau est bas au cours du mois.

Graphique 8: Evolution des carnets de commandes



b. Indice de confiance

La conjoncture s'est améliorée

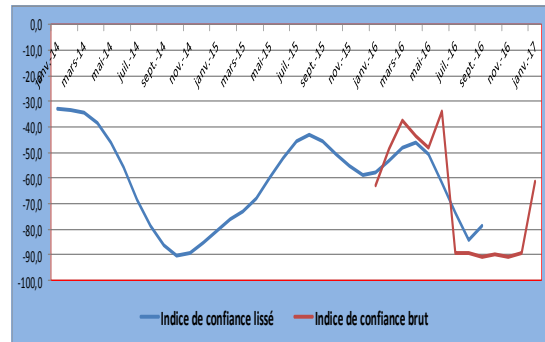
La conjoncture du mois de janvier 2017 dans le secteur de la construction s'est relativement améliorée par rapport au mois de décembre 2016.

Tableau 3 : Indice de confiance du secteur de la construction.

Soldes d'Opinion	déc-16	janv-17
Questions		
Le matériel utilisé (1)	-85,5	-58,6
Carnet de commandes (2)	-88,2	-66,7
Prévision de la demande (3)	-93,9	-58,6
(ICP) = (1+2+3)/3	-89,2	-61,3

Bien qu'il soit resté négatif, l'indice de confiance a progressé, passant de -89,2% à -61,3%.

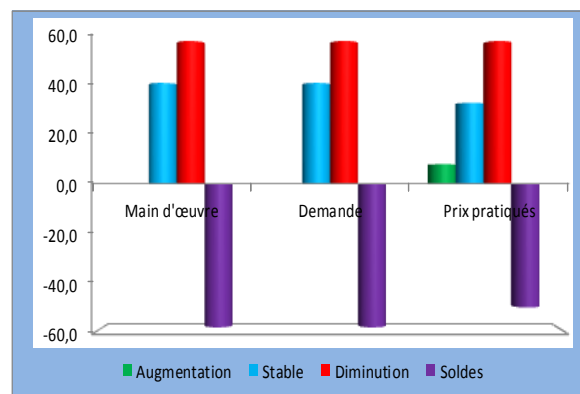
Graphique 9: La tendance générale du secteur de la construction



3.3. Les perspectives du secteur dans les trois prochains mois

L'évolution du secteur au cours des trois prochains mois n'est pas favorable selon les chefs d'entreprises. En effet, les soldes d'opinion (-58,6%) sur l'évolution de la main d'œuvre et de la demande sont négatifs. Il en est de même pour les prix pratiqués (-50,4%).

Graphique 10 : Evolution du secteur sur les trois prochains mois.



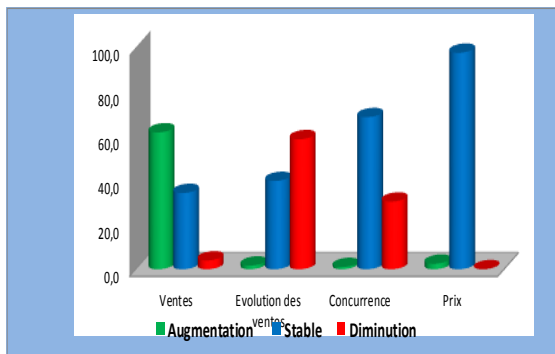
4. Secteur Commerce

Le taux de participation du mois de janvier 2017 est de 70,6% et 88,4% s'il est pondéré par les chiffres d'affaires.

4.1. Evolution du mois de décembre 2016 par rapport au mois précédent

L'évolution du secteur commerce du mois de décembre 2016 par rapport au mois précédent montre que les soldes sont positifs pour le niveau des ventes (57,7%) et les prix (2,5%) tandis que les soldes sont négatifs pour l'évolution récente des ventes (-57,0%) et la concurrence (-29,5%).

Graphique 11 : Evolution du mois de décembre 2016



4.2. Tendence générale du secteur au mois de janvier 2017

a. Situation actuelle des stocks

Selon 57,1% des entreprises enquêtées, le niveau des stocks au début du mois de janvier 2017 demeure trop bas.

b. Indice de confiance

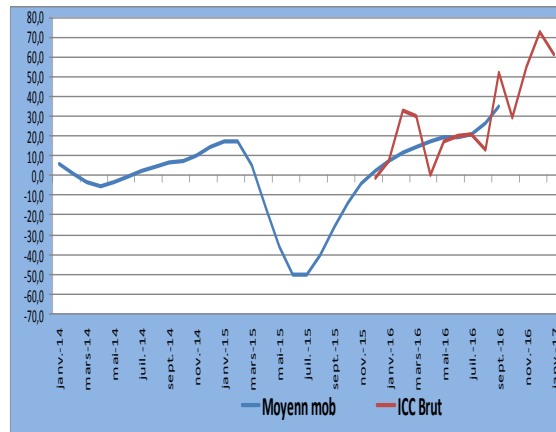
La conjoncture du mois de janvier 2017 s'est détériorée...

Tableau 4 : Indice de confiance

Mois	Dec 2016	Janv 2017
Q5- Stocks (3)	-50,2	-49,9
Q7- Ventes (2)	77,4	50,0
Q9- Commandes (1)	90,2	84,5
ICC = [(1)+(2)-(3)]/3	72,6	61,5

L'indice de confiance du secteur commerce (ICC) est passé de 72,6 à 61,5 d'un mois à l'autre, ce qui traduit une détérioration de la conjoncture dans ce secteur.

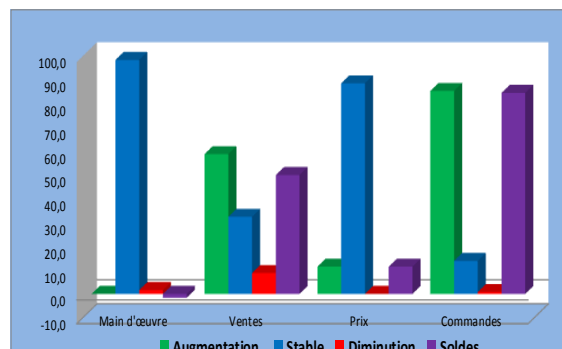
Graphique 12 : Evolution de l'ICC



4.3. Perspectives du secteur commerce sur les trois prochains mois

Les perspectives pour les trois prochains mois montrent que le niveau du personnel et des prix demeureront stables respectivement pour 98,4% et 88,6% des entreprises enquêtées tandis que les ventes et les commandes augmenteront respectivement pour 58,8% et 85,3% des entreprises qui ont répondu au questionnaire.

Graphique 13 : Perspectives du secteur sur les trois prochains mois



5. Secteur des Services

Le taux de participation dans le secteur des services est de 70,1% au mois de Janvier 2017. Pondéré aux chiffres d'affaire, le taux de réponse s'établi à 50,2%.

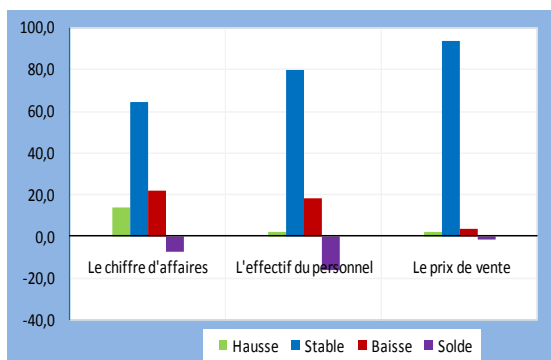
5.1. Evolution du mois de décembre 2016 par rapport au mois précédent

Au mois de décembre 2016, le solde d'opinion sur l'évolution du chiffre d'affaires est négatif (-7,8%). Cependant, pour 64,4% des entreprises enquêtées, le chiffre d'affaires est resté stable.

De même, au niveau de l'emploi, l'opinion des chefs d'entreprises est négative (-16,1%). Pour l'effectif du personnel, 1,9% des entreprises ont enregistré une augmentation et une diminution pour 18,0% des entreprises. L'effectif sera maintenu d'après 80,2% des chefs d'entreprises enquêtées.

Les tarifs appliqués à la demande des services sont restés stables dans presque toutes les entreprises enquêtées, soit 94,4%.

Graphique 14 : Evolution du mois de décembre 2016



5.2. Tendence générale du secteur au mois de janvier 2017

a. Situation actuelle des stocks

Le niveau de la demande des services au mois de janvier 2017 est jugé trop bas par 47,0% des entreprises enquêtées pendant que 53,0% constatent que le niveau de la demande est normal.

b. Indice de confiance

Détérioration de l'activité du secteur au mois de janvier 2017.....

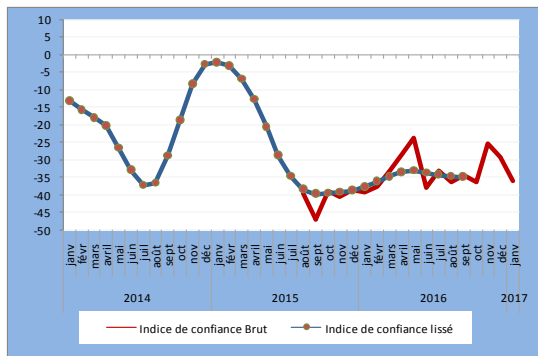
L'indice de confiance s'est détérioré au mois de janvier 2017, se situant à -35,9 contre -29,0, le mois précédent, soit une baisse de 6,9 points, traduisant la perte de confiance des chefs d'entreprise dans leurs activités.

Tableau 5 : Indice de confiance

Indicateurs	déc-16	janv-17
Tendance future de l'emploi	-9,3	-26,1
Niveau actuel de l'activité	-53,7	-47,0
Tendance future de l'activité	-24,0	-34,7
$(ICS) = ((1) + (2) + (3))/3$	-29,0	-35,9

La confiance des chefs d'entreprises ne s'est pas améliorée dans ce secteur des services.

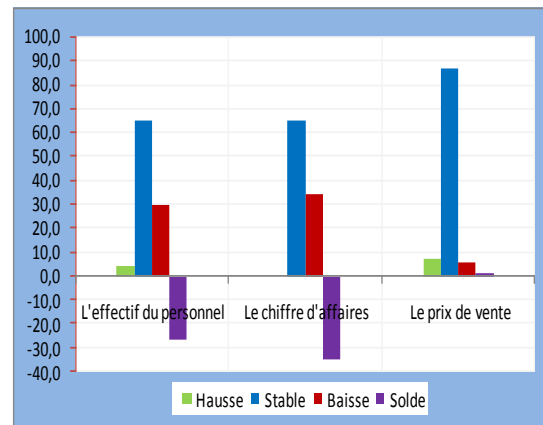
Graphique 15 : Evolution de l'indice de confiance



5.3. Les perspectives du secteur dans les trois prochains mois

Les prévisions des chefs d'entreprises pour les trois prochains mois à venir sont défavorables. Les soldes d'opinion sur le chiffre d'affaires et l'emploi sont négatifs, soit -34,7% et -26,1% respectivement. Aucune entreprise ne prévoit une augmentation du chiffre d'affaires pendant que 34,7% prévoient une baisse du chiffre d'affaires. L'effectif du personnel pourrait augmenter selon 4,1% des entreprises, et baisser selon 30,2% des entreprises. Les tarifs appliqués à la demande des services resteraient stables dans 86,9% des entreprises enquêtées.

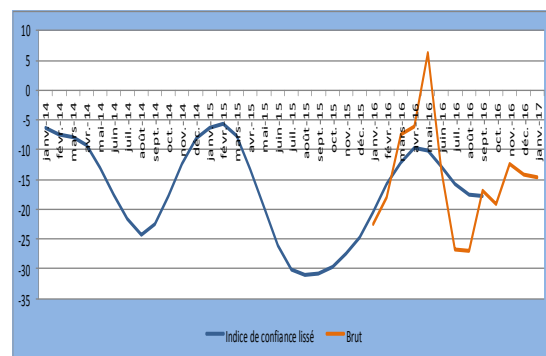
Graphique 16 : Perspectives dans les trois prochains mois



III. Indice Synthétique Global

L'indice synthétique global du mois de janvier 2017 a régressé par rapport à celui du mois précédent, passant de -14,29 à -14,73 en rapport avec la détérioration de l'activité dans les secteurs commerce et des services.

Graphique 17 : Courbe synthétique globale



V. CONCLUSION

Au mois de janvier 2017, la conjoncture s'est détériorée par rapport au mois précédent. En effet, l'indice synthétique global a reculé par rapport à celui du mois de décembre 2016, passant de -14,29 à -14,73 en liaison avec la baisse de l'activité dans les secteurs du commerce et des services.

Dans le secteur primaire, l'activité du mois de janvier 2017 s'est améliorée par rapport à celle du mois de décembre 2016. En effet, l'indice de confiance, bien qu'il soit resté négatif, a progressé, passant de -6,31 à -3,62.

Dans l'industrie manufacturière, la conjoncture du mois de janvier 2017 s'est améliorée, l'indice de confiance ayant passé de -3,2 à 1,1.

Dans le secteur de la construction, l'activité s'est relativement améliorée par rapport au mois de décembre 2016. En effet, bien qu'il soit resté négatif, l'indice de confiance a progressé, passant de -89,2% à -61,3%

Au niveau du secteur commerce, la conjoncture s'est détériorée par rapport au mois précédent, l'indice de confiance est resté positif mais a reculé, revenant de 72,6 à 61,5 d'un mois à l'autre.

Dans le secteur des services, l'opinion des chefs d'entreprises enquêtées montre un pessimisme sur l'évolution du secteur, l'indice de confiance s'est établi à -35,9 contre -29,0 au mois précédent.

Concernant les perspectives sur les trois prochains mois, la tendance serait favorable dans les secteurs primaire, de la manufacture et du commerce. Par contre, les opinions des chefs d'entreprises montrent une évolution pessimiste dans les secteurs de la construction et des services.

L'équipe chargée du suivi de l'enquête de conjoncture

Secteur primaire : NKUNZIMANA Léonard

Secteur de la Manufacture : NDAYISENGA Paulin

Secteur de la Construction : NIYOMANA Thierryve

Secteur du Commerce : NAHIMANA Egide

Secteur des Services : NDUWAYO Francine

V. GUIDE METHODOLOGIQUE

0. INTRODUCTION

La prise de décision en matière de politique économique dépend très souvent de la disponibilité de l'information conjoncturelle dans un délai court. Les informations disponibles avec un certain délai, notamment celles de la comptabilité nationale, restent importantes pour l'analyse mais sont davantage adaptées aux besoins des études rétrospectives des évolutions conjoncturelles et de leurs déterminants. Le suivi mensuel et/ou trimestriel de la conjoncture sectorielle est donc d'une importance capitale.

C'est dans ce souci que les enquêtes de conjoncture d'opinion sont menées auprès des entreprises. Les anticipations des chefs d'entreprise sont souvent utilisées pour déceler les tendances de la conjoncture économique. La disponibilité d'informations fiables et rapides de prévisions à court terme est particulièrement importante pour une Banque Centrale pour la prise de décision basée sur une évaluation correcte de la conjoncture économique. De même, l'entreprise peut se situer dans son secteur ou connaître l'évolution globale de l'économie

1. Périodicité

L'enquête de conjoncture est produite avec une périodicité mensuelle, ce qui présente un grand intérêt dans la mesure où elle permet de déceler plus rapidement les retournements de l'activité économique. Toutefois, il existe un volet trimestriel pour les secteurs de l'industrie de la manufacture et primaire.

2. Le champ de l'enquête

- Base de sondage

La base de sondage est constituée de la liste exhaustive des grandes et moyennes entreprises recensées par l'OBR.

Le choix de la population cible a été fait en tenant compte de la structure de l'économie burundaise. Les entreprises sont réparties en cinq (5) principaux secteurs ci-après :

- Le secteur primaire ;*
- Le secteur de l'industrie manufacturière ;*
- Le secteur de construction (Bâtiments) ;*
- Le secteur de commerce ;*
- Le secteur des services ;*

La répartition des entreprises par secteur a été effectuée suivant la nomenclature générale des activités économiques NAEMA (Nomenclature d'Activités pour les Etats Membres de l'AFRISAT).

-Echantillonnage

Le choix de l'échantillon a été déterminé par le poids du chiffre d'affaire dans les secteurs. Les entreprises de chaque secteur totalisent plus ou moins 80% du chiffre d'affaire du secteur.

3. Etapes de l'enquête

- Collecte

La collecte se fait mensuellement, les questionnaires ont été envoyés aux entreprises faisant partie de l'échantillon. Ils sont retournés par voie électronique ou par courrier.

Le questionnaire est rempli par une personne exerçant une fonction dirigeante ou disposant d'une vue d'ensemble sur les activités exercées par son entreprise.

- Saisie et Contrôle

Les réponses sont saisies après contrôle dans un tableau en Excel et les calculs sont effectués par étapes.

- calcul et analyse des résultats

**Pondération des résultats bruts*

Etant donné que les entreprises et secteurs n'ont pas la même influence sur l'activité économique, à cause d'une différence de taille ou d'importance, on ne peut dégager la tendance conjoncturelle dans un secteur ou ensemble de secteurs par une simple addition des réponses individuelles. A cet effet, la réponse de l'entreprise est pondérée par une valeur (chiffre d'affaire) qui reflète l'importance de l'entreprise à l'intérieur d'un secteur.

**Pondération des secteurs et des branches d'activité*

Pour rassembler les résultats agrégés par secteur dans l'ensemble d'une branche d'activité ou pour regrouper les branches d'activités pour obtenir l'activité économique globale, il est recommandé d'utiliser la valeur ajoutée comme variable pour la pondération. De cette façon, les résultats conjoncturels reflèteront au plus près les mouvements du PIB. Les informations relatives à la valeur ajoutée pour les différents secteurs proviennent en général des statistiques des Comptes nationaux.

• Les soldes de réponse

Chaque question peut avoir une des trois réponses suivantes : augmentation, inchangé ou diminution. Le solde est la différence entre le pourcentage de réponses positives ("augmentation" ou "supérieur à la normale") et le pourcentage de réponses négatives ("diminution" ou "inférieur à la normale"). Il est calculé comme suit : $S = (+) - (-)$.

La variation de la conjoncture s'explique par la comparaison des opinions optimistes (augmentation) et des opinions pessimistes (diminution).

La tendance de la conjoncture est expliquée par les soldes (positifs ou négatifs). Le solde positif doit être interprété comme la dominance des opinions optimistes.

**calcul de l'indice de confiance*

Une fois les soldes de réponses établis, un indicateur synthétique est ensuite calculé pour chaque secteur en effectuant la moyenne arithmétique des soldes de certaines questions jugées pertinentes qui résument les appréciations et les attentes des chefs d'entreprises à l'égard de la situation générale des chiffres affaires. De ce fait, le calcul de l'indice de confiance diffère d'un secteur à l'autre car les questions à prendre en considération ne sont pas les mêmes pour tous les secteurs.

- **Représentation graphique**

Les résultats sont représentés par des graphiques qui montrent les pourcentages des réponses (augmentation, stable ou diminution).

VI. ANNEXE : SYNTHÈSE DES RESULTATS .

1. Primaire.

PRIMAIRE					
Question N°	Tendance	Augmentation	Stable	Diminution	Soldes
1,0	Production	36,7	44,5	18,8	18,0
2,0	Prix de Vente	33,6	53,6	12,8	20,8
3,0	Commandes Intérieures	50,4	17,5	5,2	45,2
4,0	Commandes Extérieures	4,8	55,1	18,1	-13,3
	Appréciation	Trop élevé	Normal	Trop bas	Soldes
5,0	Stocks Produits finis	0,0	71,6	28,4	-28,4
6,0	Stocks Matières 1ères	0,0	52,3	45,7	-45,7
7,0	Commandes Intérieures	0,0	55,5	8,5	-8,5
8,0	Commandes Extérieures	0,0	44,6	29,7	-29,7
	Prévisions	Augmentation	Stable	Diminution	Soldes
9,0	Main d'œuvre	44,9	52,6	2,5	42,4
10,0	Demande	6,4	73,2	20,4	-13,9
11,0	Production	49,7	47,8	2,5	47,2
12,0	Prix de Ventes	43,3	51,9	4,8	38,5

2. Manufacture

MANUFACTURE					
Question N°	Tendance	Augmentation	Stable	Diminution	Soldes
1,0	Production	0,7	9,2	90,0	-89,3
2,0	Prix de Vente Marché intérieur	0,7	99,3	0,0	0,7
3,0	Prix de Vente Marché extérieur	0,0	90,4	0,0	0,0
4,0	Commandes Intérieures	0,7	8,5	90,8	-90,1
5,0	Commandes Etrangères	5,2	1,7	83,5	-78,4
	Appréciation	Trop élevé	Normal	Trop bas	Soldes
6,0	Stocks Produits finis	5,2	90,2	4,4	0,8
7,0	Stocks Matières 1ères	0,7	94,9	4,4	-3,6
8,0	Commandes Intérieures	0,3	2,2	97,2	-96,9
9,0	Commandes extérieures	0,0	6,8	83,5	-83,5
	Prévisions	Augmentation	Stable	Diminution	Soldes
10,0	Main d'œuvre	0,0	97,5	2,1	-2,1
11,0	Demande Locale	4,6	91,2	4,0	0,6
12,0	Demande Etrangère	0,2	85,0	5,2	-5,0
13,0	Production	89,7	5,1	1,7	88,0
14,0	Prix Locaux	1,5	94,5	3,5	-2,0
15,0	Prix Etrangers	0,0	90,4	0,0	0,0
16,0	Coût des matières premières	15,5	84,2	0,0	15,5

3. Construction.

Question n°		Augmentation	Stable	Diminution	Soldes
1	Niveau d'activité	0,0	41,4	58,6	-58,6
2	Prix pratiqués	0,0	82,9	17,1	-17,1
3	Montant Travaux exécutés	0,0	41,4	58,6	-58,6
4	Matériel utilisé	0,0	41,4	58,6	-58,6
5	Main d'Œuvre	0,0	41,4	58,6	-58,6
		Trop élevé	Normal	Trop bas	Soldes
6	Carnets de Commandes	0,0	33,3	66,7	-66,7
		Augmentation	Stable	Diminution	Soldes
7	Main d'œuvre	0,0	41,4	58,6	-58,6
8	Demande	0,0	41,4	58,6	-58,6
9	Prix pratiqués	8,1	33,3	58,6	-50,4

4. Commerce

Questions N°	Tendance	Augmentation	Stable	Diminution	Soldes
1	Ventes	61,7	34,3	4,0	57,7
2	Evolution des ventes	1,7	39,7	58,6	-57,0
3	Concurrence	1,0	68,5	30,5	-29,5
4	Prix	2,5	97,5	0,0	2,5
	Appréciation	Augmentation	Stable	Diminution	Soldes
5	Stocks	7,2	35,7	57,1	-49,9
	Prévisions	Augmentation	Stable	Diminution	Soldes
6	Main d'œuvre	0,0	98,4	1,6	-1,6
7	Ventes	58,8	32,4	8,8	50,0
8	Prix	11,4	88,6	0,0	11,4
9	Commandes	85,3	13,9	0,8	84,5

5. Services

Questions	Tendance	Augmentation	Stable	Diminution	Solde
1,0	Chiffre d'affaires	13,9	64,4	21,7	-7,8
2,0	Effectif du Personnel	1,9	80,2	18,0	-16,1
3,0	Prix de vente	1,9	94,4	3,7	-1,9
	Appréciation	Supérieur à la normale	Normale	Inférieur à la normale	Solde
4,0	Niveau actuel de la demande	0,0	53,0	47,0	-47,0
	Prévision	Augmentation	Stable	Diminution	Solde
5,0	Effectif du personnel	4,1	65,7	30,2	-26,1
6,0	Chiffre d'affaires	0,0	65,3	34,7	-34,7
7,0	Prix de vente	7,4	86,9	5,7	1,7