



# ENQUETE DE CONJONCTURE

Octobre 2016

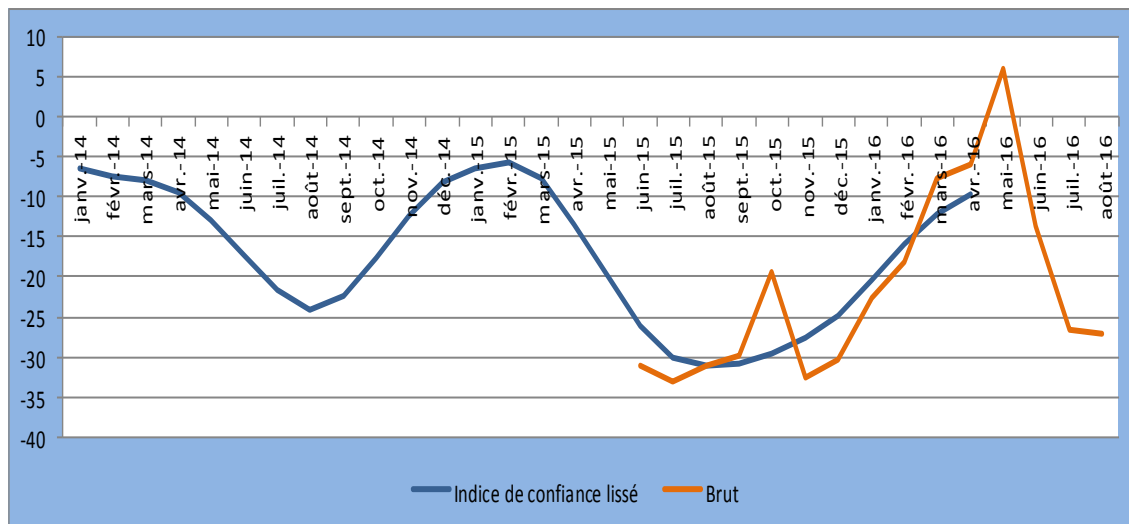
## Table des matières

|   |    |
|---|----|
| I. INDICATEUR SYNTHETIQUE GLOBAL .....                | 1  |
| II. RESULTATS DU MOIS D'OCTOBRE PAR SECTEUR .....     | 2  |
| <b>1. Secteur Primaire</b> .....                      | 2  |
| <b>2. Secteur de l'Industrie Manufacturière</b> ..... | 3  |
| <b>4. Secteur Commerce</b> .....                      | 5  |
| 5. Secteur des Services .....                         | 6  |
| III. Indice Synthétique Global .....                  | 8  |
| V. CONCLUSION .....                                   | 9  |
| V. GUIDE METHODOLOGIQUE .....                         | 10 |
| VI. ANNEXE : SYNTHESE DES RESULTATS .....             | 14 |

## I. INDICATEUR SYNTHETIQUE GLOBAL

La conjoncture du mois d'octobre s'est détériorée par rapport au mois précédent. En effet, l'indice synthétique global du mois a régressé par rapport à celui du mois de septembre, revenant de -17,59 à -18,32

**Courbe Synthétique globale**



Source : Données de l'enquête d'octobre 2016

Dans le secteur primaire, la conjoncture s'est améliorée au mois d'octobre 2016. En effet, l'indice de confiance du secteur a progressé par rapport au mois précédent, passant de 9,08 à 10,66

Dans l'industrie manufacturière, l'évolution de la conjoncture du mois d'octobre a été bonne par rapport au mois précédent. L'indice de confiance a augmenté, passant de 0,5 à 18,4.

Dans le secteur de la construction, la conjoncture s'est presque stabilisée par rapport au mois de septembre 2016. En effet, l'indice de confiance, est passé de -90,0 contre -90,7 au mois d'octobre 2016

Au niveau du secteur commerce, l'indice de confiance est revenu de 52,1 à 29,3 d'un mois à l'autre, ce qui traduit une détérioration de la conjoncture dans ce secteur.

Dans le secteur des services, l'indice de confiance du secteur demeure négatif (-36,2) et a perdu 1,9 point par rapport à septembre (-34,3).

Concernant les perspectives sur les trois prochains mois, les prévisions des chefs d'entreprises montrent une tendance globalement favorable à l'exception des secteurs de la construction et des services.

## II. RESULTATS DU MOIS D'OCTOBRE PAR SECTEUR

### 1. Secteur Primaire

Dans le secteur primaire, le taux de participation à l'enquête s'est établi à 68,7 p.c. et à 88,5 p.c. s'il est pondéré par les chiffres d'affaires des entreprises.

#### Tendance générale du secteur

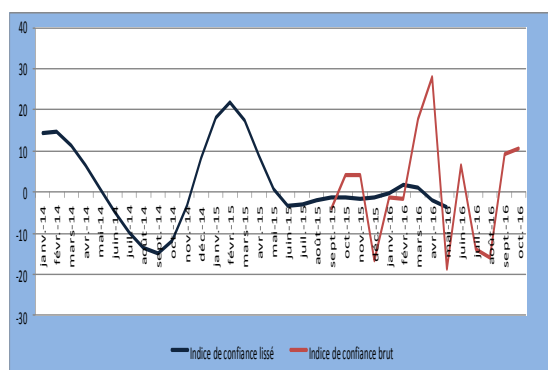
La conjoncture s'est améliorée dans le secteur primaire au mois d'octobre 2016. En effet, l'indice de confiance du secteur a progressé par rapport au mois précédent, passant de 9,08 à 10,66

**Tableau 1 : Indice de confiance du secteur primaire (ICP)**

| Questions                            | Septembre | Octobre |
|--------------------------------------|-----------|---------|
| Tendance future de la production (1) | 13,13     | -3,88   |
| Total des carnets de commandes (2)   | -6,71     | 0,00    |
| stocks de produits finis (3)         | 20,81     | 35,86   |
| $(ICP) = ((1) + (2) + (3))/3$        | 9,08      | 10,66   |

La hausse de l'ICP par rapport à celui du mois précédent montre que les chefs d'entreprises ont une opinion favorable sur l'évolution du climat des affaires.

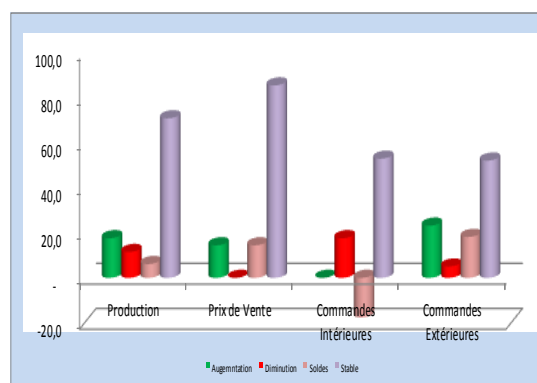
**Graphique 1 : Evolution de l'indice de Confiance**



**L'activité n'a pas progressé au mois de septembre 2016 .....**

Au mois de septembre 2016, les soldes d'opinion sur la production (6,1 p.c.) et les commandes extérieures (18,2 p.c.) sont positifs. Ils sont négatifs pour les commandes intérieures (-17,6 p.c.). Les prix de ventes ont augmenté et le solde d'opinion est positif (14,5 p.c.).

**Graphique 2 : Tendance du mois de septembre 2016**



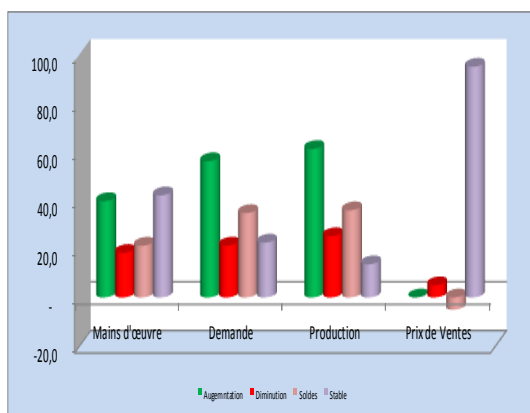
**Le niveau des stocks des produits finis est jugé très bas au mois d'octobre.....**

Le solde d'opinion est négatif pour les stocks des produits finis (-3,9 p.c.) mais positif pour les matières premières (4,4 p.c.).

**L'opinion sur la conjoncture des trois prochains mois est optimiste .....**

Les chefs d'entreprises sont plus confiants de l'évolution du climat des affaires au cours des trois prochains mois. En effet, les soldes d'opinion sur l'évolution future de la production (35,9 p.c.), de la demande (35,7 p.c.) et de la main d'œuvre (21,3 p.c.) sont positifs.

**Graphique 3 : Evolution du secteur sur les trois prochains mois**



## 2. Secteur de l'Industrie Manufacturière

Dans l'industrie manufacturière, le taux de réponse s'est établi à 46,9 et à 81,5 p.c. s'il est pondéré par les chiffres d'affaires.

### Tendance générale du Secteur

Les chefs d'entreprises du secteur de la manufacture ont une opinion positive sur l'évolution de la conjoncture dans ce secteur au cours du mois d'octobre.

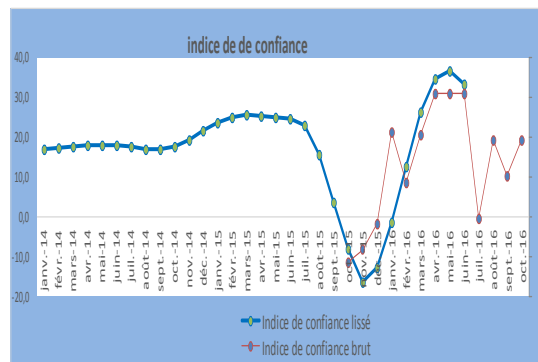
**Tableau 2: Indice de confiance**

|                                      | sept-16 | oct-16 |
|--------------------------------------|---------|--------|
| Questions                            |         |        |
| Tendance future de la production (1) | 0,53    | 5,6    |
| Total des carnets de commandes (2)   |         | 68,6   |
| Demande locale (4)                   | - 2,8   | - 4,5  |
| stocks de produits finis (3)         | - 4,04  | - 3,9  |
| (ICP) = ((1) + (2) + (3)-(4))/3      | 0,5     | 18,4   |

L'indice de confiance a augmenté au mois d'octobre 2016, passant de 0,5 à 18,4, ce qui justifie que les chefs d'entreprises sont rassurés de la reprise de l'activité

économique ou d'un climat conjoncturel favorable.

**Graphique 4 : Evolution de l'indice de Confiance**

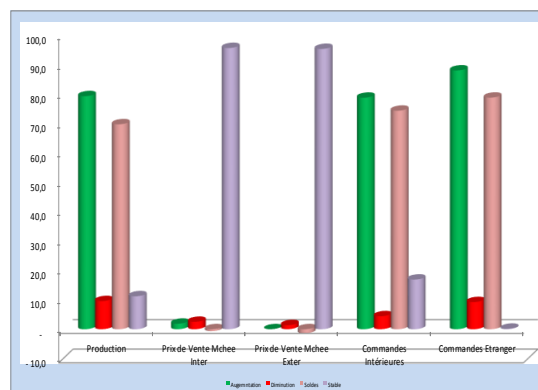


### Evolution du mois septembre 2016

### La conjoncture s'est améliorée .....

L'évolution de la conjoncture du mois de septembre 2016 s'est améliorée par rapport au mois précédent. Les soldes d'opinions ont sensiblement augmenté pour le niveau de la production (69,7 p.c.), pour les commandes intérieures (74,3 p.c.) et pour les commandes étrangères (78,7 p.c.) Les prix de ventes ont baissé sur le marché intérieur (-0,6 p.c.) et extérieur (-1,4 p.c.) selon les opinions des chefs d'entreprises enquêtés.

**Graphique 5 : Evolution du secteur au mois de septembre 2016**



## Tendance Générale

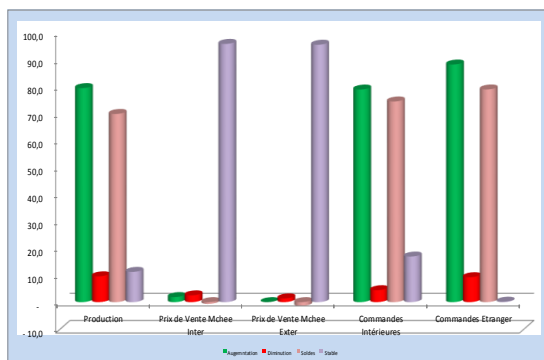
### La tendance générale du secteur au mois d'octobre 2016

Au mois d'octobre 2016, le solde d'opinion sur le niveau des stocks de produits finis (-3,9 p.c.) et des matières premières (-4,0 p.c.) est négatif tandis qu'il est positif pour les commandes locales (68,6 p.c.) et extérieures (68,6 p.c.).

### Les perspectives du secteur dans les trois prochains mois

Selon les soldes d'opinion des chefs d'entreprises, les perspectives des trois mois prochains sont favorables pour l'évolution future de la production (5,6 p.c.) et défavorables pour la demande extérieure (-2,8 p.c.) et intérieure (-4,5 p.c.) ainsi que pour l'emploi (-1,1 p.c.). Il est aussi prévu une augmentation des coûts des matières premières pour 95,5 p.c. des entreprises enquêtées.

### Graphique 5 : Les perspectives des trois prochains mois



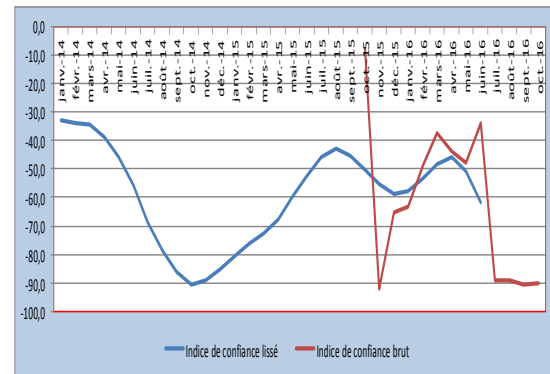
## 3. Secteur de la construction

Le taux de participation s'est établi à 57,1 et à 88,3 p.c. s'il est pondéré par les chiffres d'affaires.

### La conjoncture s'est stabilisée .....

La conjoncture dans le secteur de la construction s'est presque stabilisée par rapport au mois de septembre 2016. En effet, bien que l'indice de confiance soit resté négatif (-90,0 p.c.), l'activité s'est stabilisée par rapport au mois précédent.

### Graphique 7: La tendance générale du secteur de la construction



L'indice de confiance n'a pas significativement varié mais est resté négatif.

### Tableau 3 : Indice de confiance du secteur de la construction.

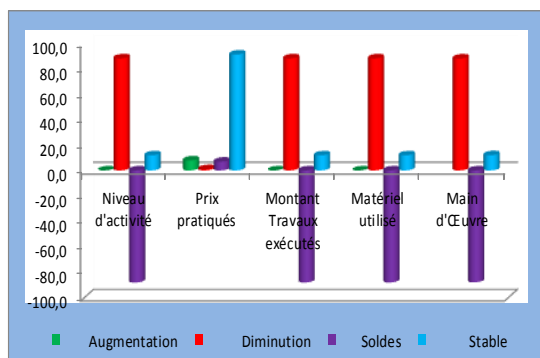
| Soldes d'Opinion            | sept-16 | oct-16 |
|-----------------------------|---------|--------|
| <b>Questions</b>            |         |        |
| Le matériel utilisé (1)     | -88,1   | -88,1  |
| Carnet de commandes (2)     | -88,0   | -88,0  |
| Prévision de la demande (3) | -96,0   | -93,9  |
| (ICP) = (1 + 2+3)/3         | -90,7   | -90,0  |

La conjoncture du mois de septembre 2016 par rapport au mois d'août n'a pas été favorable ...

Selon l'opinion des chefs d'entreprises enquêtés, l'évolution du mois de septembre 2016 par rapport au mois d'août 2016 est restée défavorable. En

effet, les soldes d'opinions sont restés négatifs (-88,1 p.c.) pour le niveau d'activité, le montant des travaux exécutés et le matériel utilisé.

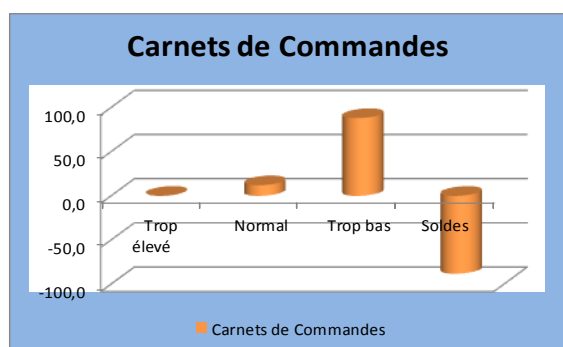
**Graphique 8 : Evolution du mois de septembre par rapport au mois d'août 2016**



**Les carnets de commande sont restés insuffisants.....**

Les chefs d'entreprises qui ont répondu au questionnaire jugent le niveau des carnets de commande insuffisant à 88,0 p.c. tandis que 12,0 p.c. le jugent normal.

**Graphique 9: Evolution des carnets de commandes**

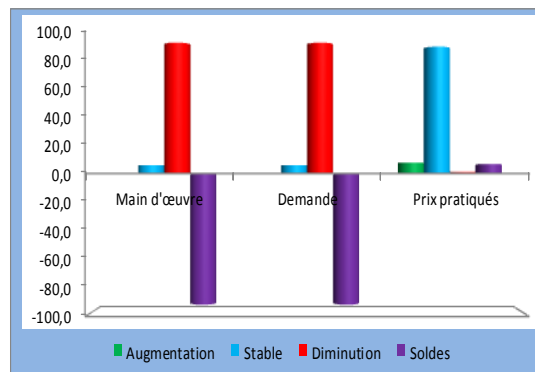


**L'évolution dans les trois prochains mois est défavorable .....**

L'évolution du secteur au cours des trois prochains mois n'est pas prometteuse selon les chefs d'entreprises. En effet, les soldes d'opinion (-93,9 p.c.) sur l'évolution de la main d'œuvre et de la demande sont

négatifs. Il est positif pour les prix pratiqués (+6,7 p.c.).

**Graphique 10 : Evolution du secteur sur les trois prochains mois.**



#### 4. Secteur Commerce

Le taux de participation du mois d'octobre 2016 est de 76,5 p.c. et 89,0 p.c. s'il est pondéré par les chiffres d'affaires.

#### Tendance générale du secteur

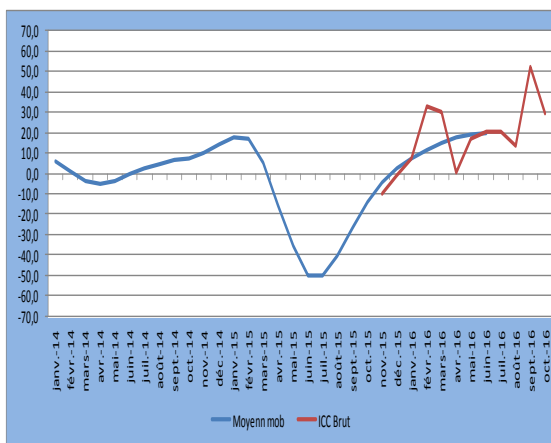
**La conjoncture du mois d'octobre 2016 s'est détériorée...**

**Tableau 4 : Indice de confiance du secteur du commerce (ICC)**

| Indice de confiance du secteur commerce |         |        |
|---|---------|--------|
| Mois                                    | sept-16 | oct-16 |
| Q5- Stocks (3)                          | -47,9   | -50,9  |
| Q7- Ventes (2)                          | 90,4    | -10,3  |
| Q9- Commandes (1)                       | 18,0    | 47,4   |
| ICC = [(1)+(2)-(3)]/3                   | 52,1    | 29,3   |

L'indice de confiance est revenu de 52,1 à 29,3 d'un mois à l'autre, ce qui traduit une détérioration de la conjoncture dans ce secteur.

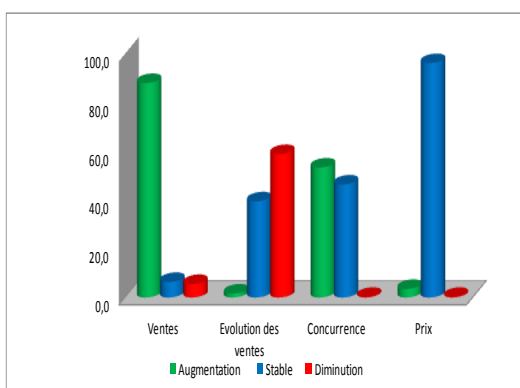
**Graphique 11 : Evolution de l'ICC**



**Evolution du mois de septembre 2016 par rapport au mois précédent.**

Les tendances du secteur commerce du mois de septembre 2016 par rapport au mois précédent montrent que les soldes sont positifs pour le niveau des ventes (82,5 p.c.), la concurrence (53,1p.c.) et les prix (3,2 p.c.).

**Graphique 12 : Evolution du mois de septembre 2016**



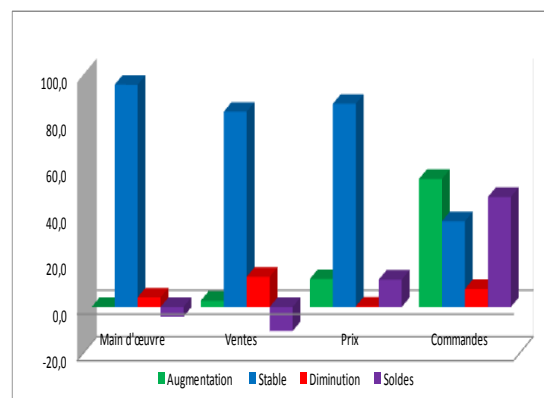
### Situation actuelle des stocks

Selon 58,0 p.c. des entreprises enquêtées, le niveau des stocks au début du mois d'octobre 2016 est trop bas.

### Evolution du secteur commerce sur les trois prochains mois

Les perspectives pour les trois prochains mois montrent que le niveau du personnel, les ventes et les prix demeureront stables respectivement pour 95,8 p.c., 84,2 p.c. et 87,6 p.c. des entreprises enquêtées tandis que les commandes s'accroîtront pour 55,2 p.c. et resteront stables pour 37,0 p.c. des entrepreneurs qui ont répondu au questionnaire.

**Graphique13 : Perspectives du secteur sur les trois prochains mois**



## 5. Secteur des Services

Le taux de réponse du secteur des services s'est établi à 60,7 p.c.. Pondéré des chiffres d'affaires, ce taux est de 24,4 p.c., ce qui traduit l'absence de réponse des grandes entreprises de ce secteur.

### Tendance générale du secteur

**Ralentissement de l'activité du secteur au mois d'octobre 2016.....**

Les chefs d'entreprises continuent de perdre confiance en leurs activités, l'indice qui synthétise l'activité du secteur



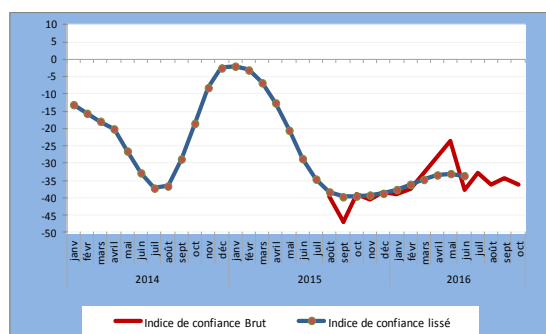
demeure négatif (-36,2) et a perdu 1,9 point par rapport à septembre (-34,3).

**Tableau 5 : Indice de confiance**

| Indicateurs                   | Octobre | septembre |
|-------------------------------|---------|-----------|
| Tendance future de l'emploi   | -18,4   | -20,2     |
| Niveau actuel de l'activité   | -64,3   | -64,3     |
| Tendance future de l'activité | -26,0   | -18,4     |
| $(ICS) = ((1) + (2) + (3))/3$ | -36,2   | -34,3     |

En raison de la conjoncture économique difficile dans ce secteur des services, la confiance des chefs d'entreprises a fortement reculé.

**Graphique 14 : Evolution de l'indice de confiance**



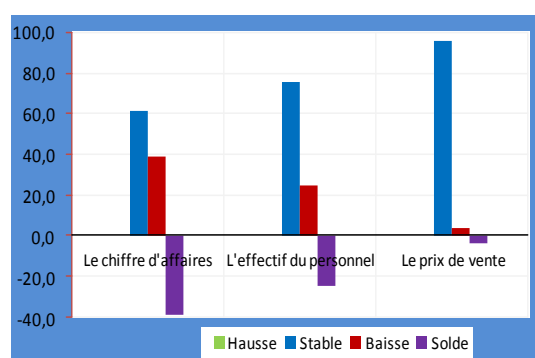
**Evolution du mois de septembre 2016 par rapport au mois précédent**

Les chefs d'entreprises enquêtées ont formulé une opinion défavorable de l'évolution du chiffre d'affaires au mois de septembre 2016. Le solde d'opinion est de -39,0 p.c., qui correspond au pourcentage des entreprises ayant enregistré une baisse du chiffre d'affaire, aucune entreprise n'ayant observé une hausse du chiffre d'affaires. Toutefois, selon 61,0 p.c. des entreprises enquêtées, le chiffre d'affaire est resté stable.

Au niveau de l'effectif du personnel, aucune entreprise n'a embauché de nouveau personnel, la stabilité du personnel a été enregistrée par 75,4 p.c. des entreprises. Le solde d'opinion est négatif (-24,6 p.c.).

Les tarifs appliqués à la demande des services sont restés stables selon 96,2 p.c. des entreprises.

**Graphique 15 : Evolution du mois de septembre 2016**



**L'appréciation du niveau actuel de la demande**

Les entreprises ont une mauvaise appréciation du niveau de demande des services au mois d'octobre 2016. Elles sont 64,3 p.c. à juger que la demande actuelle est inférieure à la normale. Cependant, 35,7 p.c. des entreprises enquêtées estiment que le niveau de demande est normal. Aucun chef d'entreprise ne l'a jugée supérieure à la normale.

**Les perspectives du secteur sur les trois mois à venir**

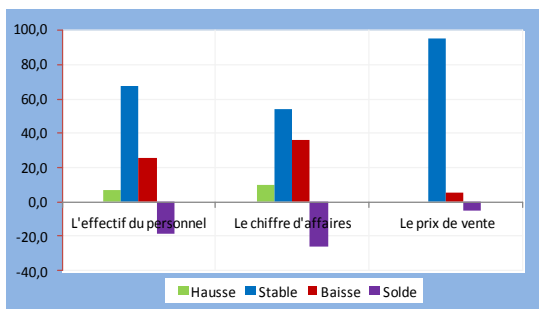
Les perspectives du secteur pour les mois à venir demeurent pessimistes. Le solde d'opinion relatif au chiffre d'affaires est négatif (-26,0 p.c.). En effet, 9,9 p.c. des chefs d'entreprises sont optimistes alors

que 36,0 p.c. des entreprises anticipent une diminution.

Au niveau de l'emploi, le solde d'opinion relatif à l'effectif du personnel est également négatif (-18,4 p.c.). Les entreprises qui anticipent une baisse du personnel représentent 25,4 p.c. du total des entreprises répondantes pendant que, seulement, 7,0 p.c. prévoient une augmentation de l'effectif.

Les prix dans les 3 mois à venir resteront stables dans 94,9 p.c. des entreprises enquêtées.

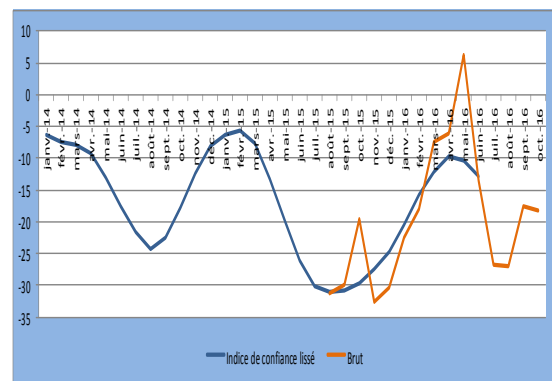
**Graphique 16 : Perspectives dans les trois mois prochains**



### III. Indice Synthétique Global

L'indice synthétique global du mois d'octobre 2016 a reculé par rapport à celui du mois précédent, revenant de -17,59 à -18,32 en rapport avec la baisse de l'activité dans les secteurs de la construction et des services. Pour le secteur des services, le faible taux de participation n'a pas permis de bien déterminer la vraie tendance du secteur, ce qui a influencé l'évolution de l'indice global.

**Graphique 17 : Courbe synthétique globale**



## V. CONCLUSION

*Au mois d'octobre 2016, la conjoncture s'est détériorée par rapport au mois de septembre 2016. En effet, l'indice synthétique global qui montre la tendance de tous les secteurs a reculé, revenant de -17,59 à -18,32*

*Au niveau sectoriel, la conjoncture s'est améliorée dans les secteurs primaire et la manufacture et s'est relativement dégradée dans la construction. En effet, l'indice de confiance du secteur primaire a progressé par rapport au mois précédent, passant de 9,08 à 10,66 tandis que celui de la manufacture est passé 0,5 à 18,4.*

*La conjoncture dans le secteur commerce s'est détériorée en octobre par rapport à septembre 2016, l'indice de confiance est revenu de 52,1 à 29,3 d'un mois à l'autre.*

*La conjoncture a continué à se détériorer dans les secteurs de la construction et des services, les indices de confiance se sont établis à -90,0 contre -90,7 et à -36,2 contre -34,3 respectivement.*

*Les perspectives sur les trois prochains mois sont optimistes dans les secteurs primaire, de la manufacture et du commerce tandis que la conjoncture pourrait continuer à se détériorer dans les secteurs de la construction et des services.*

### ***L'équipe chargée du suivi de l'enquête de conjoncture***

*Secteur primaire : NKUNZIMANA Léonard*

*Secteur de la Manufacture : NDAYISENGA Paulin*

*Secteur de la Construction : NIYOMANA Thierryve*

*Secteur du Commerce : NAHIMANA Egide*

*Secteur des Services : NDUWAYO Francine*

## **V. GUIDE METHODOLOGIQUE**

## **0. INTRODUCTION**

*La prise de décision en matière de politique économique dépend très souvent de la disponibilité de l'information conjoncturelle dans un délai court. Les informations disponibles avec un certain délai, notamment celles de la comptabilité nationale, restent importantes pour l'analyse mais sont davantage adaptées aux besoins des études rétrospectives des évolutions conjoncturelles et de leurs déterminants. Le suivi mensuel et/ou trimestriel de la conjoncture sectorielle est donc d'une importance capitale.*

*C'est dans ce souci que les enquêtes de conjoncture d'opinion sont menées auprès des entreprises. Les anticipations des chefs d'entreprise sont souvent utilisées pour déceler les tendances de la conjoncture économique. La disponibilité d'informations fiables et rapides de prévisions à court terme est particulièrement importante pour une Banque Centrale pour la prise de décision basée sur une évaluation correcte de la conjoncture économique. De même, l'entreprise peut se situer dans son secteur ou connaître l'évolution globale de l'économie*

### **1. Périodicité**

*L'enquête de conjoncture est produite avec une périodicité mensuelle, ce qui présente un grand intérêt dans la mesure où elle permet de déceler plus rapidement les retournements de l'activité économique. Toutefois, il existe un volet trimestriel pour les secteurs de l'industrie de la manufacture et primaire.*

### **2. Le champ de l'enquête**

*- Base de sondage*

*La base de sondage est constituée de la liste exhaustive des grandes et moyennes entreprises recensées par l'OBR.*

*Le choix de la population cible a été fait en tenant compte de la structure de l'économie burundaise. Les entreprises sont réparties en cinq (5) principaux secteurs ci-après :*

- Le secteur primaire ;*
- Le secteur de l'industrie manufacturière ;*
- Le secteur de construction (Bâtiments) ;*
- Le secteur de commerce ;*
- Le secteur des services ;*

*La répartition des entreprises par secteur a été effectuée suivant la nomenclature générale des activités économiques NAEMA (Nomenclature d'Activités pour les Etats Membres de l'AFRISAT).*

## *-Echantillonnage*

*Le choix de l'échantillon a été déterminé par le poids du chiffre d'affaire dans les secteurs. Les entreprises de chaque secteur totalisent plus ou moins 80 p.c. du chiffre d'affaire du secteur.*

### **3. Etapes de l'enquête**

#### *- Collecte*

*La collecte se fait mensuellement, les questionnaires ont été envoyés aux entreprises faisant partie de l'échantillon. Ils sont retournés par voie électronique ou par courrier.*

*Le questionnaire est rempli par une personne exerçant une fonction dirigeante ou disposant d'une vue d'ensemble sur les activités exercées par son entreprise.*

#### *- Saisie et Contrôle*

*Les réponses sont saisies après contrôle dans un tableau en Excel et les calculs sont effectués par étapes.*

#### *- calcul et analyse des résultats*

#### *\*Pondération des résultats bruts*

*Etant donné que les entreprises et secteurs n'ont pas la même influence sur l'activité économique, à cause d'une différence de taille ou d'importance, on ne peut dégager la tendance conjoncturelle dans un secteur ou ensemble de secteurs par une simple addition des réponses individuelles. A cet effet, la réponse de l'entreprise est pondérée par une valeur (chiffre d'affaire) qui reflète l'importance de l'entreprise à l'intérieur d'un secteur.*

#### *\*Pondération des secteurs et des branches d'activité*

*Pour rassembler les résultats agrégés par secteur dans l'ensemble d'une branche d'activité ou pour regrouper les branches d'activités pour obtenir l'activité économique globale, il est recommandé d'utiliser la valeur ajoutée comme variable pour la pondération. De cette façon, les résultats conjoncturels reflèteront au plus près les mouvements du PIB. Les informations relatives à la valeur ajoutée pour les différents secteurs proviennent en général des statistiques des Comptes nationaux.*

#### *• Les soldes de réponse*

*Chaque question peut avoir une des trois réponses suivantes : augmentation, inchangé ou diminution. Le solde est la différence entre le pourcentage de réponses positives ("augmentation" ou "supérieur à la normale") et le pourcentage de réponses négatives ("diminution" ou "inférieur à la normale"). Il est calculé comme suit :  $S = (+) - (-)$ .*

*La variation de la conjoncture s'explique par la comparaison des opinions optimistes (augmentation) et des opinions pessimistes (diminution).*

*La tendance de la conjoncture est expliquée par les soldes (positifs ou négatifs). Le solde positif doit être interprété comme la dominance des opinions optimistes.*

*\*calcul de l'indice de confiance*

*Une fois les soldes de réponses établis, un indicateur synthétique est ensuite calculé pour chaque secteur en effectuant la moyenne arithmétique des soldes de certaines questions jugées pertinentes qui résument les appréciations et les attentes des chefs d'entreprises à l'égard de la situation générale des chiffres affaires. De ce fait, le calcul de l'indice de confiance diffère d'un secteur à l'autre car les questions à prendre en considération ne sont pas les mêmes pour tous les secteurs.*

- **Représentation graphique**

*Les résultats sont représentés par des graphiques qui montrent les pourcentages des réponses (augmentation, stable ou diminution).*

## **VI. ANNEXE : SYNTHÈSE DES RESULTATS .**



## 1. Primaire.

| PRIMAIRE    |                       |                     |               |                   |        |               |
|-------------|-----------------------|---------------------|---------------|-------------------|--------|---------------|
| Question N° | Tendance              | Augmentation        | Stable        | Diminution        | Soldes |               |
| 1           | Production            | 33,7                | 18,4          | 47,9              | -      | 14,2          |
| 2           | Prix de Vente         | 29,3                | 70,7          | -                 | -      | 29,3          |
| 3           | Commandes Intérieures | 15,9                | 2,0           | 51,6              | -      | 35,7          |
| 4           | Commandes Extérieures | 25,5                | 49,8          | 4,9               | -      | 20,6          |
|             | <b>Appréciation</b>   | <b>Trop élevé</b>   | <b>Normal</b> | <b>Trop bas</b>   |        | <b>Soldes</b> |
| 5           | Stocks Produits finis | 7,5                 | 61,9          | 30,6              | -      | 23,1          |
| 6           | Stocks Matières 1ères | 15,9                | 55,2          | 26,8              | -      | 10,9          |
| 7           | Commandes Intérieures | -                   | 53,6          | -                 | -      | -             |
| 8           | Commandes Extérieures | -                   | 73,5          | 6,7               | -      | 6,7           |
|             | <b>Prévisions</b>     | <b>Augmentation</b> | <b>Stable</b> | <b>Diminution</b> |        | <b>Soldes</b> |
| 9           | Mains d'œuvre         | 38,8                | 47,2          | 14,1              | -      | 24,7          |
| 10          | Demande               | 67,6                | 20,8          | 11,7              | -      | 55,9          |
| 11          | Production            | 55,3                | 2,6           | 42,2              | -      | 13,1          |
| 12          | Prix de Ventes        | 28,6                | 63,9          | 7,5               | -      | 21,1          |

## 2. Manufacture

| MANUFACTURE |                                |                     |               |                   |                   |               |
|-------------|--------------------------------|---------------------|---------------|-------------------|-------------------|---------------|
| Question N° | Tendance                       | Augmentation        | Stable        | Diminution        | Non Applic        | Soldes        |
| 1           | Production                     | 79,2                | 11,2          | 9,6               | -                 | 69,7          |
| 2           | Prix de Vente Marché intérieur | 1,9                 | 95,6          | 2,5               | -                 | - 0,6         |
| 3           | Prix de Vente Marché extérieur | -                   | 95,3          | 1,4               | 3,3               | - 1,4         |
| 4           | Commandes Intérieures          | 78,7                | 16,9          | 4,4               | -                 | 74,3          |
| 5           | Commandes Etrangères           | 88,0                | 0,2           | 9,2               | 2,6               | 78,7          |
|             | <b>Appréciation</b>            | <b>Trop élevé</b>   | <b>Normal</b> | <b>Trop bas</b>   | <b>Non Applic</b> | <b>Soldes</b> |
| 6           | Stocks Produits finis          | -                   | 95,0          | 3,9               | 0,8               | - 3,9         |
| 7           | Stocks Matières 1ères          | 0,8                 | 94,0          | 4,9               | 0,3               | - 4,0         |
| 8           | Commandes Intérieures          | 78,4                | 11,5          | 9,8               | 0,2               | 68,6          |
| 9           | Commandes extérieures          | 77,7                | 10,7          | 9,1               | 2,5               | 68,6          |
|             | <b>Prévisions</b>              | <b>Augmentation</b> | <b>Stable</b> | <b>Diminution</b> | <b>Non Applic</b> | <b>Soldes</b> |
| 10          | Mains d'œuvre                  | 0,3                 | 98,0          | 1,4               | 0,4               | - 1,1         |
| 11          | Demande Locale                 | 0,8                 | 93,6          | 5,3               | 0,2               | - 4,5         |
| 12          | Demande Etrangère              | 0,7                 | 92,2          | 3,5               | 3,6               | - 2,8         |
| 13          | Production                     | 10,4                | 84,8          | 4,8               | -                 | 5,6           |
| 14          | Prix Locaux                    | 2,2                 | 95,7          | 1,7               | 0,4               | 0,5           |
| 15          | Prix Etrangers                 | -                   | 95,0          | 1,7               | 3,3               | - 1,7         |
| 16          | Coût des matières premières    | 95,5                | 4,3           | -                 | -                 | 95,5          |

### 3. Construction.

| Question n° |                          | Augmentation        | Stable        | Diminution        | Soldes        |
|-------------|--------------------------|---------------------|---------------|-------------------|---------------|
| 1           | Niveau d'activité        | -                   | 11,9          | 88,1              | - 88,1        |
| 2           | Prix pratiqués           | 7,9                 | 89,0          | 3,1               | 4,7           |
| 3           | Montant Travaux exécutés | -                   | 11,9          | 88,1              | - 88,1        |
| 4           | Matériel utilisé         | -                   | 11,9          | 88,1              | - 88,1        |
| 5           | Main d'Œuvre             | -                   | 12,0          | 88,0              | - 88,0        |
|             |                          | <b>Trop élevé</b>   | <b>Normal</b> | <b>Trop bas</b>   | <b>Soldes</b> |
| 6           | Carnets de Commandes     | -                   | 12,0          | 88,0              | - 88,0        |
|             |                          | <b>Augmentation</b> | <b>Stable</b> | <b>Diminution</b> | <b>Soldes</b> |
| 7           | Main d'œuvre             | -                   | 4,0           | 96,0              | - 96,0        |
| 8           | Demande                  | -                   | 4,0           | 96,0              | - 96,0        |
| 9           | Prix pratiqués           | 7,9                 | 88,9          | 3,2               | 4,6           |

### 4. Commerce

| Questions N° | Tendance             | Augmentation        | Stable        | Diminution        | Soldes        |
|--------------|----------------------|---------------------|---------------|-------------------|---------------|
| 1            | Ventes               | 88,1                | 6,4           | 5,5               | 82,5          |
| 2            | Evolution des ventes | 1,6                 | 39,5          | 58,9              | -57,2         |
| 3            | Concurrence          | 53,3                | 46,4          | 0,3               | 53,1          |
| 4            | Prix                 | 3,5                 | 96,2          | 0,3               | 3,2           |
|              | <b>Appréciation</b>  | <b>Augmentation</b> | <b>Stable</b> | <b>Diminution</b> | <b>Soldes</b> |
| 5            | Stocks               | 7,1                 | 34,8          | 58,0              | -50,9         |
|              | <b>Prévisions</b>    | <b>Augmentation</b> | <b>Stable</b> | <b>Diminution</b> | <b>Soldes</b> |
| 6            | Main d'œuvre         | 0,0                 | 95,8          | 4,2               | -4,2          |
| 7            | Ventes               | 2,7                 | 84,2          | 13,1              | -10,3         |
| 8            | Prix                 | 12,1                | 87,6          | 0,3               | 11,8          |
| 9            | Commandes            | 55,2                | 37,0          | 7,8               | 47,4          |

### 5. Service

| Questions | Tendance du mois d'avant    | Augmentation                  | Stable         | Diminution                    | Solde        |
|-----------|-----------------------------|-------------------------------|----------------|-------------------------------|--------------|
| 1         | Chiffre d'affaires          | 0,0                           | 61,0           | 39,0                          | -39,0        |
| 2         | Effectif du Personnel       | 0,0                           | 75,4           | 24,6                          | -24,6        |
| 3         | Prix de vente               | 0,0                           | 96,2           | 3,8                           | -3,8         |
|           | <b>Appréciation</b>         | <b>Supérieur à la normale</b> | <b>Normale</b> | <b>Inférieur à la normale</b> | <b>Solde</b> |
| 4         | Niveau actuel de la demande | 0,0                           | 35,7           | 64,3                          | -64,3        |
|           | <b>Prévision</b>            | <b>Augmentation</b>           | <b>Stable</b>  | <b>Diminution</b>             | <b>Solde</b> |
| 5         | Effectif du personnel       | 7,0                           | 67,5           | 25,4                          | -18,4        |
| 6         | Chiffre d'affaires          | 9,9                           | 54,1           | 36,0                          | -26,0        |
| 7         | Prix de vente               | 0,0                           | 94,9           | 5,1                           | -5,1         |

