



# ENQUETE DE CONJONCTURE

Mars 2017

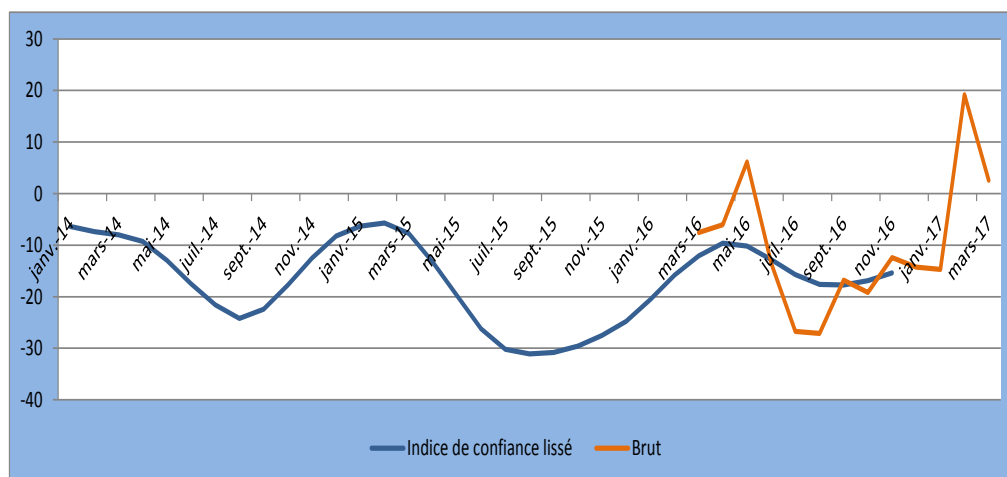
# Table des matières

<b>I. INDICATEUR SYNTHETIQUE GLOBAL .....</b>	<b>1</b>
<b>II. RESULTATS DU MOIS DE MARS 2017 PAR SECTEUR.....</b>	<b>2</b>
<i>1. Secteur Primaire .....</i>	<i>2</i>
<i>2. Secteur de l'Industrie Manufacturière .....</i>	<i>3</i>
<i>3. Secteur de la construction .....</i>	<i>4</i>
<b>4. Secteur Commerce.....</b>	<b>6</b>
5. Secteur des Services .....	7
<b>III. Indice Synthétique Global .....</b>	<b>8</b>
<b>IV. CONCLUSION.....</b>	<b>9</b>
<b>V. GUIDE METHODOLOGIQUE .....</b>	<b>10</b>
<b>VI. ANNEXE : SYNTHESE DES RESULTATS .....</b>	<b>14</b>

## I. INDICATEUR SYNTHETIQUE GLOBAL

La conjoncture du mois de mars 2017 s'est détériorée par rapport au mois précédent. En effet, l'indice synthétique global du mois a reculé par rapport à celui du mois précédent, revenant de 19,2 à 2,6 suite à la baisse de l'activité dans tous les secteurs excepté celui des services qui a enregistré une légère amélioration.

**Courbe Synthétique globale**



Source : Données de l'enquête de mars 2017

La conjoncture s'est détériorée dans le secteur primaire, l'indice de confiance a reculé au mois de mars 2017, revenant de 5,1 à -10,1

Dans l'industrie manufacturière, l'indice de confiance a reculé au mois de mars 2017, s'établissant à -1,7 à -2,4, ce qui veut dire que les chefs d'entreprises ont donc une opinion défavorable sur le climat des affaires dans ce secteur.

L'activité a reculé dans le secteur de la construction par rapport au mois de février 2017, l'indice de confiance a diminué, passant de 18,3 à -33,1.

Au niveau du secteur commerce, la conjoncture du mois de mars 2017 s'est détériorée, l'indice de confiance du secteur est revenu de 67,9 à 20,9 d'un mois à l'autre.

Dans le secteur des services, la conjoncture s'est légèrement améliorée au mois de mars 2017, l'indice de confiance s'est établi à 13,0 contre 12,5 en février 2017

Concernant les perspectives sur les trois prochains mois, les opinions des chefs d'entreprises montrent une évolution globalement favorable, à l'exception du secteur de la construction.

## II. RESULTATS DU MOIS DE MARS 2017 PAR SECTEUR

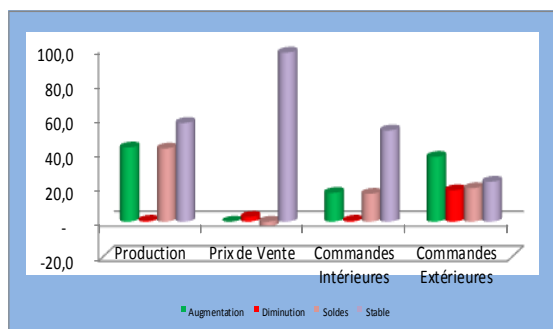
### 1. Secteur Primaire

Dans le secteur primaire, le taux de participation à l'enquête de conjoncture s'est établi à 75,0% et à 96,3% s'il est pondéré par les chiffres d'affaires des entreprises.

#### 1.1. Evolution du mois de février 2017

Le mois de février 2017 a enregistré une progression par rapport au mois précédent. En effet, les soldes d'opinion sont positifs pour la production (42,1%), les commandes intérieures (16,0%) et les commandes extérieures (19,2%). Le solde d'opinion est négatif pour les prix de ventes (-2,7%), ce qui signifie que les prix ont baissé au cours de ce mois.

**Graphique 1 : Evolution du mois de février 2017**



#### 1.2. Tendence générale du secteur au mois de mars 2017.

##### a. Situation actuelle des stocks

Dans ce secteur, les niveaux des stocks et des matières premières sont défavorables au cours du mois de mars 2017. En effet, les soldes d'opinion sont négatifs pour les

stocks des produits finis (-30,8%) et les matières premières (-33,7%). Les soldes d'opinion sont positifs pour les carnets de commandes locales (13,3%) mais négatifs pour les commandes étrangères (-11,2%).

##### b. Indice de confiance

**La conjoncture s'est détériorée dans ce secteur au mois de mars 2017.....**

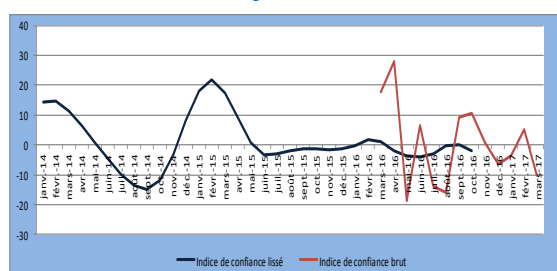
L'indice de confiance a reculé au mois de mars 2017, revenant de 5,1 à -10,1, ce qui veut dire que la conjoncture s'est détériorée dans ce secteur.

**Tableau 1 : Indice de confiance du secteur primaire (ICP)**

Questions	févr-17	mars-17
Tendance future de la production (1)	56,87	11,55
Total des carnets de commandes (2)	-25,46	-11,21
stocks de produits finis (3)	-16,22	-30,78
<b>(ICP) = ((1) + (2) + (3))/3</b>	<b>5,06</b>	<b>-10,15</b>

L'amélioration de l'ICP signifie que les chefs d'entreprises ont une opinion favorable sur l'évolution du climat des affaires.

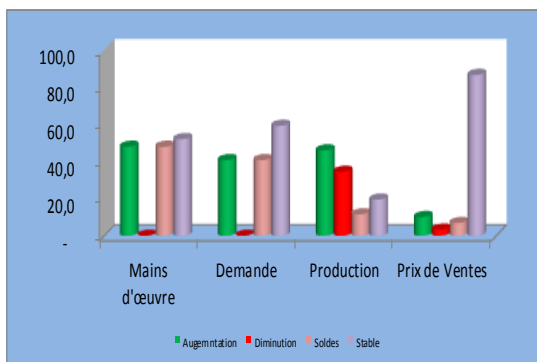
**Graphique 2 : Evolution de l'indice de Confiance**



### 1.3. Perspectives du secteur sur les trois prochains mois

Les perspectives des trois prochains mois sont favorables selon l'opinion des chefs d'entreprises enquêtées. En effet, les soldes d'opinion sont positifs pour la production (11,6%), la demande (40,8%) et la main d'œuvre (47,9%). Les prix pourraient augmenter selon les chefs d'entreprises enquêtées, le solde d'opinion est positif (6,9%).

**Graphique 3 : Evolution du secteur sur les trois prochains mois**



### Capacité et obstacles de production

Selon les chefs d'entreprises enquêtées, les principales contraintes de production au mois de mars 2017 sont en grande partie liées à la fin de la campagne café.

La capacité de production actuellement utilisée est basse (39,1%) suite à l'insuffisance des matières premières.

Au cours des trois prochains mois, le degré d'utilisation de la capacité de production dans ce secteur va augmenter selon 84,1 % des répondants contre 15,9 % qui pensent qu'il va diminuer.

Sur base des commandes et de la disponibilité des matières premières, 35,8% des entreprises sont assurées de

produire pendant toute l'année, 16,5 % pendant 1 à 3 mois et 9,2 % pour 4 à 6 mois. Les autres (39%) ont arrêté la production car la campagne café a pris fin.

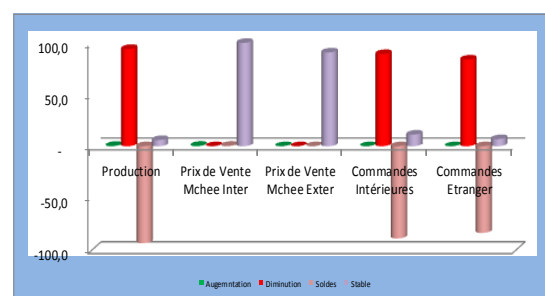
## 2. Secteur de l'Industrie Manufacturière

Dans l'industrie manufacturière, le taux de réponse s'est établi à 46,7 et à 76,6% s'il est pondéré par les chiffres d'affaires.

### 2.1. Evolution du mois de février 2017

L'évolution de la conjoncture du mois de février 2017 s'est détériorée par rapport au mois précédent. Les soldes d'opinions sont négatifs pour le niveau de la production (-93,4%), pour les commandes locales (-88,8%) et pour les commandes à l'étranger (-83,5%). Les prix de vente sont restés stables aussi bien pour le marché intérieur qu'extérieur.

**Graphique 4 : Evolution du secteur au mois de février 2017**



### 2.2. Tendence générale du secteur au mois de mars 2017.

#### a. Niveau des stocks au mois de mars 2017

Au mois de mars 2017, le solde d'opinion sur le niveau du stock de produits finis est légèrement positif

(1,3%) mais négatif pour les matières premières (-4,1%), les commandes locales (-94,4%) et extérieures (-83,5%)

### b. Indice de confiance

**La conjoncture s'est détériorée au mois de mars 2017....**

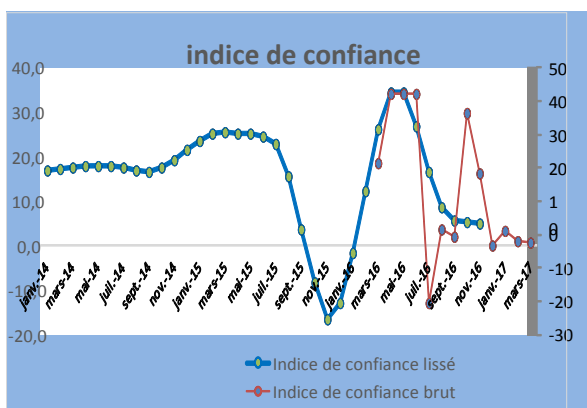
Selon les chefs d'entreprises enquêtées, la conjoncture du mois de mars 2017 s'est détériorée dans ce secteur.

**Tableau 2: Indice de confiance**

Questions	févr-17	mars-17
Tendance future de la production (1)	89,4	86,4
Total des carnets de commandes (2)	-96,9	-94,4
Demande locale (2)	1,3	-0,3
stocks de produits finis (3)	0,8	1,3
$(ICP) = \frac{-(1) + (2) + (3) + (4)}{4}$	-1,7	-2,4

L'indice de confiance a reculé au mois de mars 2017, passant de -1,7 à -2,4 %, ce qui signifie que les chefs d'entreprises ont une opinion défavorable sur le climat des affaires dans ce secteur.

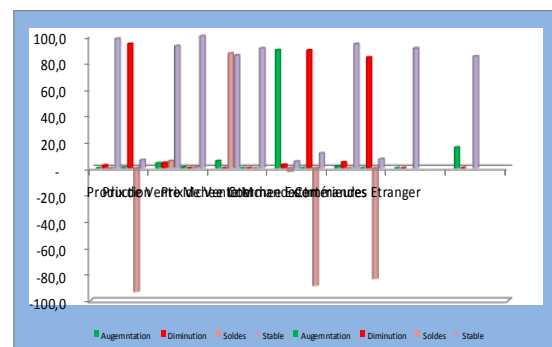
**Graphique 5 : Evolution de l'indice de Confiance**



### 2.3. Les perspectives du secteur sur les trois prochains mois

Les soldes d'opinion des chefs d'entreprises montrent que les perspectives des trois prochains mois sont optimistes pour l'évolution future de la production (86,4%) et pour la demande extérieure (5,3%) mais défavorables pour l'emploi (-2,1%) et la demande intérieure (-0,3%). Les soldes d'opinion sont positifs (14,9%) pour les coûts des matières premières et négatifs (-2,1%) pour les prix locaux.

**Graphique 6 : Les perspectives des trois prochains mois**



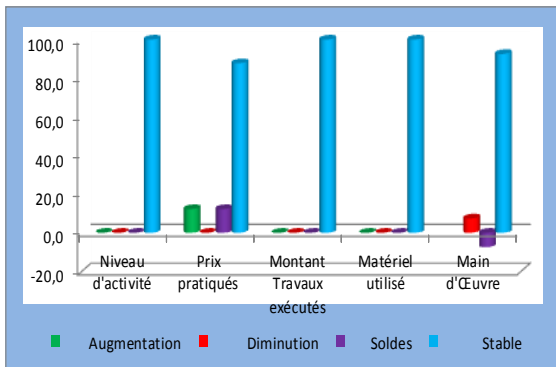
### 3. Secteur de la construction

Dans le secteur de la construction, le taux de participation à l'enquête de conjoncture est 64,3% et 93,4% s'il est pondéré par les chiffres d'affaires des entreprises.

#### 3.1. Evolution du mois de février 2017

La conjoncture du mois de février 2017 par rapport au mois précédent est défavorable. En effet, les soldes d'opinion ont régressé, revenant de 75,5 à 0,0% pour le niveau d'activité, le montant des travaux exécutés, le matériel utilisé et à -7,4 % pour la main d'œuvre.

**Graphique 7 : Evolution du mois de février 2017**

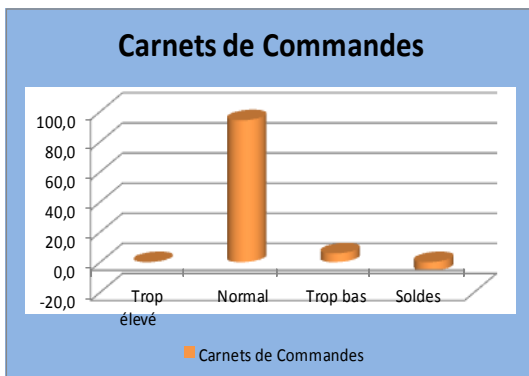


### 3.2. Tendence générale du secteur au mois de mars 2017

#### a. Carnets de commandes

Les chefs d'entreprises qui ont répondu au questionnaire jugent le niveau des carnets de commande normal à 94,2% tandis que 5,8% le jugent insuffisant. Le solde d'opinion est négatif (-5,8%), ce qui montre que globalement leur niveau est bas au cours du mois de mars 2017.

**Graphique 8: Evolution des carnets de commandes**



#### b. Indice de confiance

**La conjoncture du mois de mars 2017 a reculé .....**

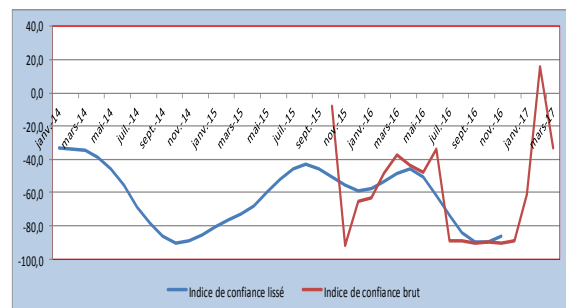
L'activité a reculé dans le secteur de la construction par rapport au mois de février 2017.

**Tableau 3 : Indice de confiance du secteur de la construction.**

Soldes d'Opinion	févr-17	mars-17
<b>Questions</b>		
Le matériel utilisé (1)	75,5	0,0
Carnet de commandes (2)	-5,8	-5,8
Prévision de la demande (3)	-14,9	-93,5
<b>(ICP) = (1 + 2+3)/3</b>	<b>18,3</b>	<b>-33,1</b>

L'indice de confiance a diminué, revenant de 18,3% à -33,1%.

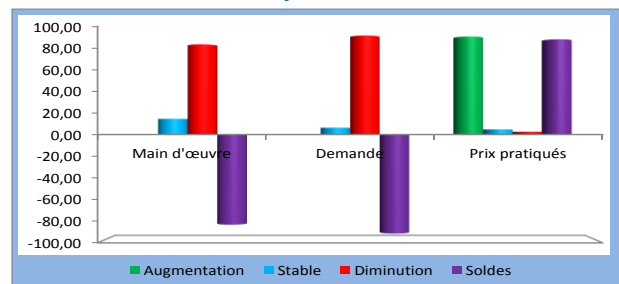
**Graphique 9: La tendance générale du secteur de la construction**



### 3.3. Les perspectives du secteur sur les trois prochains mois

L'évolution du secteur au cours des trois prochains mois n'est pas favorable selon les chefs d'entreprises. En effet, les soldes d'opinion (-85,1%) sur l'évolution de la main d'œuvre et de la demande (-93,5%) sont négatifs. Le solde est positif pour les prix pratiqués (89,9%), ce qui signifie une augmentation future des prix.

**Graphique 10 : Evolution du secteur sur les trois prochains mois.**



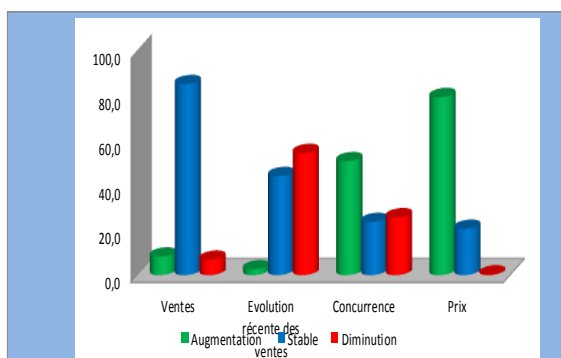
## 4. Secteur Commerce

Le taux de participation du mois de mars 2017 est de 82,4% et 95,4% s'il est pondéré par les chiffres d'affaires.

### 4.1. Evolution du mois de février 2017 par rapport au mois précédent

L'évolution du secteur commerce du mois de février 2017 par rapport au mois précédent montre que les soldes sont positifs pour le niveau des ventes (1,4%), la concurrence (25%) et les prix (78,9%).

**Graphique 11 : Evolution du mois de février 2017**



### 4.2. Tendence générale du secteur au mois de mars 2017

#### a. Situation actuelle des stocks

Selon 55,9% des entreprises enquêtées, le niveau des stocks au début du mois de mars 2017 demeure trop bas.

#### b. Indice de confiance

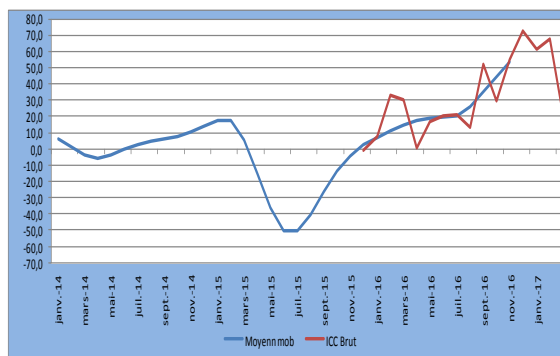
**La conjoncture du mois de mars 2017 s'est détériorée...**

**Tableau 4 : Indice de confiance**

ICC au cours des deux derniers mois		
Mois	févr-17	mars-17
Q5- Stocks (3)	-50,1	-49,3
Q7- Ventes (2)	64,8	8,7
Q9- Commandes (1)	89,0	4,6
ICC = [(1)+(2)-(3)]/3	67,9	20,9

L'indice de confiance du secteur commerce (ICC) est passé de 67,9 à 20,9 d'un mois à l'autre, ce qui traduit une détérioration de la conjoncture dans ce secteur.

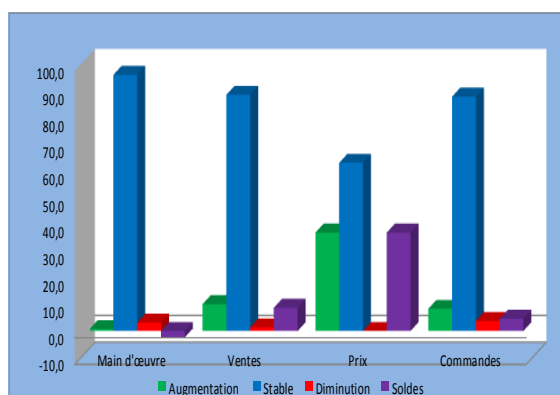
**Graphique 12 : Evolution de l'ICC**



### 4.3. Perspectives du secteur commerce sur les trois prochains mois

Les perspectives pour les trois prochains mois montrent que le niveau du personnel (96,1%), des ventes (88,6%), des prix (63,1%) et des commandes (87,9%) resteront stables selon les chefs d'entreprises qui ont répondu au questionnaire.

**Graphique 13 : Perspectives du secteur sur les trois prochains mois**





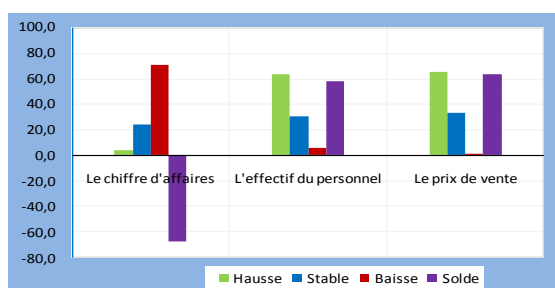
## 5. Secteur des Services

Le taux de réponse du secteur des services au mois de mars 2017 est de 67,9% et de 78,3% s'il est pondéré par les chiffres d'affaire des entreprises.

### 5.1. Evolution du mois de février 2017 par rapport au mois précédent

L'activité dans le secteur des services ne s'est pas améliorée au mois de février 2017. Le solde d'opinion sur le chiffre d'affaire enregistré par les entreprises est négatif (-66,8%) bien que celui de l'effectif du personnel a augmenté au cours du même mois (57,6%). Le niveau des prix a également augmenté, le solde d'opinion s'est établi à 63,9%.

**Graphique 14 : Evolution du mois de février 2017**



### 5.2. Tendance générale du secteur au mois de mars 2017

#### a. Situation actuelle de la demande des services

L'activité dans le secteur des services se redynamise, la majorité des chefs d'entreprises jugent la demande actuelle satisfaisante, le solde d'opinion est positif (47,0%).

#### b. Indice de confiance

**La conjoncture dans le secteur des services s'est légèrement améliorée au mois de mars 2017.....**

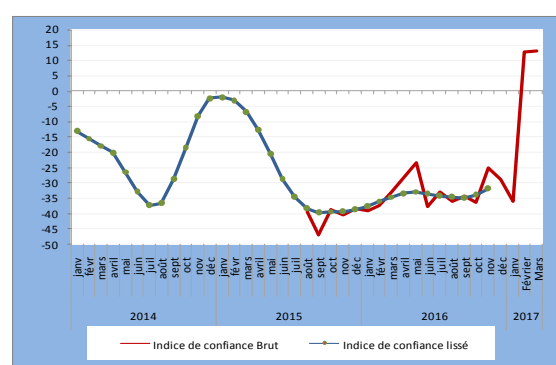
L'indice de confiance est positif, s'établissant à 13,0 en mars contre 12,5 en février 2017, traduisant un regain de confiance des entreprises dans leurs activités.

**Tableau 5 : Indice de confiance**

Indicateurs	Février	Mars
Tendance future de l'emploi	45,6	61,6
Niveau actuel de l'activité	-16,6	47,0
Tendance future de l'activité	8,3	-69,7
<b>(ICS) = ((1) + (2) + (3))/3</b>	<b>12,5</b>	<b>13,0</b>

L'indice de confiance des chefs d'entreprises s'est amélioré dans ce secteur des services.

**Graphique 15 : Evolution de l'indice de confiance**



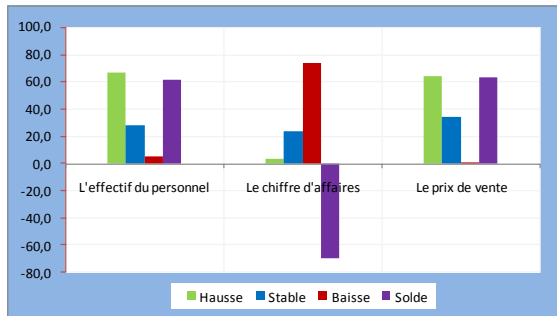
### 5.3. Les perspectives du secteur sur les trois prochains mois

Les chefs d'entreprises prévoient une augmentation de l'effectif du personnel et une diminution du chiffre d'affaires. La hausse des effectifs du personnel concernerait 67,0% des entreprises enquêtées tandis que la baisse du chiffre d'affaire affecterait 73,2% des entreprises. Les soldes d'opinion relatifs à l'effectif du personnel et au chiffre d'affaires sont respectivement à 61,6% et -69,7%.

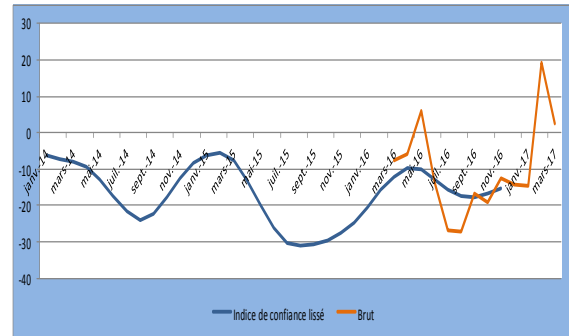
Les tarifs appliqués à la demande des services vont augmenter dans 64,3% des entreprises enquêtées.

suite à la baisse de l'activité dans les secteurs primaire, manufacture, construction et du commerce.

**Graphique 16 : Perspectives sur les trois prochains mois**



**Graphique 17 : Courbe synthétique globale**



### III. Indice Synthétique Global

L'indice synthétique global du mois de mars 2017 a reculé par rapport à celui du mois précédent, revenant de 19,2 à 2,6

## IV. CONCLUSION

*Au mois de mars 2017, le taux moyen de réponse de l'enquête s'est établi à 67,3 % et à 88 % s'il est pondéré par les chiffres d'affaires.*

*Les résultats montrent une détérioration de la conjoncture par rapport au mois précédent. En effet, l'indice synthétique global du mois a reculé par rapport à celui du mois précédent, revenant de 19,2 à 2,6 suite à la baisse de l'activité dans tous les secteurs excepté celui des services qui a enregistré une légère amélioration.*

*Dans les secteurs primaire et de la manufacture, la conjoncture s'est détériorée, l'indice de confiance ayant reculé au mois de mars 2017, revenant respectivement de 5,1 à -10,1 et de -1,7 à -2,4.*

*L'activité a reculé dans le secteur de la construction, l'indice de confiance a diminué, revenant de 18,3% à -33,1%.*

*Au niveau du secteur commerce, l'activité du mois de mars 2017 a reculé, l'indice de confiance du secteur est revenu de 67,9 à 20,9 d'un mois à l'autre.*

*Dans le secteur des services, La conjoncture s'est, par contre, légèrement améliorée au mois de mars 2017, l'indice de confiance s'est établi à 13,0 contre 12,5 en février 2017.*

*Concernant les perspectives sur les trois prochains mois, les opinions des chefs d'entreprises montrent une évolution globalement favorable, à l'exception du secteur de la construction.*

### ***L'équipe chargée du suivi de l'enquête de conjoncture***

*Secteur primaire : NKUNZIMANA Léonard*

*Secteur de la Manufacture : NDAYISENGA Paulin*

*Secteur de la Construction : NIYOMANA Thierryve*

*Secteur du Commerce : NAHIMANA Egide*

*Secteur des Services : NDUWAYO Francine*

## **V. GUIDE METHODOLOGIQUE**

## **0. INTRODUCTION**

*La prise de décision en matière de politique économique dépend très souvent de la disponibilité de l'information conjoncturelle dans un délai court. Les informations disponibles avec un certain délai, notamment celles de la comptabilité nationale, restent importantes pour l'analyse mais sont davantage adaptées aux besoins des études rétrospectives des évolutions conjoncturelles et de leurs déterminants. Le suivi mensuel et/ou trimestriel de la conjoncture sectorielle est donc d'une importance capitale.*

*C'est dans ce souci que les enquêtes de conjoncture d'opinion sont menées auprès des entreprises. Les anticipations des chefs d'entreprise sont souvent utilisées pour déceler les tendances de la conjoncture économique. La disponibilité d'informations fiables et rapides de prévisions à court terme est particulièrement importante pour une Banque Centrale pour la prise de décision basée sur une évaluation correcte de la conjoncture économique. De même, l'entreprise peut se situer dans son secteur ou connaître l'évolution globale de l'économie*

### **1. Périodicité**

*L'enquête de conjoncture est produite avec une périodicité mensuelle, ce qui présente un grand intérêt dans la mesure où elle permet de déceler plus rapidement les retournements de l'activité économique. Toutefois, il existe un volet trimestriel pour les secteurs de l'industrie de la manufacture et primaire.*

### **2. Le champ de l'enquête**

*- Base de sondage*

*La base de sondage est constituée de la liste exhaustive des grandes et moyennes entreprises recensées par l'OBR.*

*Le choix de la population cible a été fait en tenant compte de la structure de l'économie burundaise. Les entreprises sont réparties en cinq (5) principaux secteurs ci-après :*

- Le secteur primaire ;*
- Le secteur de l'industrie manufacturière ;*
- Le secteur de construction (Bâtiments) ;*
- Le secteur de commerce ;*
- Le secteur des services ;*

*La répartition des entreprises par secteur a été effectuée suivant la nomenclature générale des activités économiques NAEMA (Nomenclature d'Activités pour les Etats Membres de l'AFRISAT).*

## *-Echantillonnage*

*Le choix de l'échantillon a été déterminé par le poids du chiffre d'affaire dans les secteurs. Les entreprises de chaque secteur totalisent plus ou moins 80% du chiffre d'affaire du secteur.*

### **3. Etapes de l'enquête**

#### *- Collecte*

*La collecte se fait mensuellement, les questionnaires ont été envoyés aux entreprises faisant partie de l'échantillon. Ils sont retournés par voie électronique ou par courrier.*

*Le questionnaire est rempli par une personne exerçant une fonction dirigeante ou disposant d'une vue d'ensemble sur les activités exercées par son entreprise.*

#### *- Saisie et Contrôle*

*Les réponses sont saisies après contrôle dans un tableau en Excel et les calculs sont effectués par étapes.*

#### *- calcul et analyse des résultats*

#### *\*Pondération des résultats bruts*

*Etant donné que les entreprises et secteurs n'ont pas la même influence sur l'activité économique, à cause d'une différence de taille ou d'importance, on ne peut dégager la tendance conjoncturelle dans un secteur ou ensemble de secteurs par une simple addition des réponses individuelles. A cet effet, la réponse de l'entreprise est pondérée par une valeur (chiffre d'affaire) qui reflète l'importance de l'entreprise à l'intérieur d'un secteur.*

#### *\*Pondération des secteurs et des branches d'activité*

*Pour rassembler les résultats agrégés par secteur dans l'ensemble d'une branche d'activité ou pour regrouper les branches d'activités pour obtenir l'activité économique globale, il est recommandé d'utiliser la valeur ajoutée comme variable pour la pondération. De cette façon, les résultats conjoncturels reflèteront au plus près les mouvements du PIB. Les informations relatives à la valeur ajoutée pour les différents secteurs proviennent en général des statistiques des Comptes nationaux.*

#### *• Les soldes de réponse*

*Chaque question peut avoir une des trois réponses suivantes : augmentation, inchangé ou diminution. Le solde est la différence entre le pourcentage de réponses positives ("augmentation" ou "supérieur à la normale") et le pourcentage de réponses négatives ("diminution" ou "inférieur à la normale"). Il est calculé comme suit :  $S = (+) - (-)$ .*

*La variation de la conjoncture s'explique par la comparaison des opinions optimistes (augmentation) et des opinions pessimistes (diminution).*

*La tendance de la conjoncture est expliquée par les soldes (positifs ou négatifs). Le solde positif doit être interprété comme la dominance des opinions optimistes.*

*\*calcul de l'indice de confiance*

*Une fois les soldes de réponses établis, un indicateur synthétique est ensuite calculé pour chaque secteur en effectuant la moyenne arithmétique des soldes de certaines questions jugées pertinentes qui résument les appréciations et les attentes des chefs d'entreprises à l'égard de la situation générale des chiffres affaires. De ce fait, le calcul de l'indice de confiance diffère d'un secteur à l'autre car les questions à prendre en considération ne sont pas les mêmes pour tous les secteurs.*

- **Représentation graphique**

*Les résultats sont représentés par des graphiques qui montrent les pourcentages des réponses (augmentation, stable ou diminution).*

## **VI. ANNEXE : SYNTHÈSE DES RESULTATS .**



## 1. Primaire.

PRIMAIRE					
Question N°	Tendance	Augmentation	Stable	Diminution	Soldes
1,0	Production	42,7	56,8	0,5	42,1
2,0	Prix de Vente	0,0	97,3	2,7	-2,7
3,0	Commandes Intérieures	16,6	52,5	0,5	16,0
4,0	Commandes Extérieures	37,3	23,0	18,1	19,2
	<b>Appréciation</b>	<b>Trop élevé</b>	<b>Normal</b>	<b>Trop bas</b>	<b>Soldes</b>
5,0	Stocks Produits finis	3,6	62,0	34,4	-30,8
6,0	Stocks Matières 1ères	0,0	64,4	33,7	-33,7
7,0	Commandes Intérieures	16,6	38,1	3,3	13,3
8,0	Commandes Extérieures	0,0	66,1	11,2	-11,2
	<b>Prévisions</b>	<b>Augmentation</b>	<b>Stable</b>	<b>Diminution</b>	<b>Soldes</b>
9,0	Main d'œuvre	47,9	52,1	0,0	47,9
10,0	Demande	40,8	59,2	0,0	40,8
11,0	Production	46,0	19,5	34,5	11,6
12,0	Prix de Ventes	10,1	86,6	3,3	6,9

## 2. Manufacture

MANUFACTURE					
Question N°	Tendance	Augmentation	Stable	Diminution	Soldes
1,0	Production	1,1	9,0	90,0	-88,9
2,0	Prix de Vente Marché intérieur	0,0	100,0	0,0	0,0
3,0	Prix de Vente Marché extérieur	0,0	91,0	0,0	0,0
4,0	Commandes Intérieures	0,7	8,5	90,7	-90,0
5,0	Commandes Etrangères	5,2	1,7	84,1	-79,0
	<b>Appréciation</b>	<b>Trop élevé</b>	<b>Normal</b>	<b>Trop bas</b>	<b>Soldes</b>
6,0	Stocks Produits finis	5,2	90,1	4,4	0,8
7,0	Stocks Matières 1ères	0,0	95,3	4,7	-4,7
8,0	Commandes Intérieures	0,3	2,2	97,2	-96,9
9,0	Commandes extérieures	0,0	6,9	84,1	-84,1
	<b>Prévisions</b>	<b>Augmentation</b>	<b>Stable</b>	<b>Diminution</b>	<b>Soldes</b>
10,0	Main d'œuvre	0,0	98,3	1,3	-1,3
11,0	Demande Locale	4,6	91,9	3,3	1,3
12,0	Demande Etrangère	0,2	85,7	5,2	-5,0
13,0	Production	90,3	5,2	0,9	89,4
14,0	Prix Locaux	1,5	94,5	3,5	-2,1
15,0	Prix Etrangers	0,0	91,0	0,0	0,0
16,0	Coût des matières premières	14,9	84,9	0,0	14,9

### 3. Construction.

Question n°		Augmentation	Stable	Diminution	Soldes
1	Niveau d'activité	0,0	100,0	0,0	0,0
2	Prix pratiqués	12,3	87,7	0,0	12,3
3	Montant Travaux exécutés	0,0	100,0	0,0	0,0
4	Matériel utilisé	0,0	100,0	0,0	0,0
5	Main d'Œuvre	0,0	92,6	7,4	-7,4
		<b>Trop élevé</b>	<b>Normal</b>	<b>Trop bas</b>	<b>Soldes</b>
6	Carnets de Commandes	0,0	94,2	5,8	-5,8
		<b>Augmentation</b>	<b>Stable</b>	<b>Diminution</b>	<b>Soldes</b>
7	Main d'œuvre	0,0	14,9	85,1	-85,1
8	Demande	0,0	6,5	93,5	-93,5
9	Prix pratiqués	92,5	4,8	2,6	89,9

### 4. Commerce

Questions N°	Tendance	Augmentation	Stable	Diminution	Soldes
1	Ventes	8,2	85,0	6,8	1,4
2	Evolution récente des ventes	2,5	44,1	54,3	-51,8
3	Concurrence	50,7	23,6	25,7	25,0
4	Prix	79,2	20,6	0,3	78,9
	<b>Appréciation</b>	<b>Augmentation</b>	<b>Stable</b>	<b>Diminution</b>	<b>Soldes</b>
5	Stocks	6,7	37,4	55,9	-49,3
	<b>Prévisions</b>	<b>Augmentation</b>	<b>Stable</b>	<b>Diminution</b>	<b>Soldes</b>
6	Main d'œuvre	0,7	96,1	3,1	-2,4
7	Ventes	10,1	88,6	1,3	8,7
8	Prix	36,9	63,1	0,0	36,9
9	Commandes	8,3	87,9	3,7	4,6

### 5. Services

Questions	Tendance	Augmentation	Stable	Diminution	Solde
1,0	Chiffre d'affaires	4,3	24,5	71,2	-66,8
2,0	Effectif du Personnel	63,5	30,6	5,9	57,6
3,0	Prix de vente	65,1	33,7	1,2	63,9
	<b>Appréciation</b>	<b>Supérieur à la normale</b>	<b>Normale</b>	<b>Inférieur à la normale</b>	<b>Solde</b>
4,0	Niveau actuel de la demande	62,7	21,6	15,7	47,0
	<b>Prévision</b>	<b>Augmentation</b>	<b>Stable</b>	<b>Diminution</b>	<b>Solde</b>
5,0	Effectif du personnel	67,0	27,6	5,4	61,6
6,0	Chiffre d'affaires	3,5	23,3	73,2	-69,7
7,0	Prix de vente	64,3	34,5	1,2	63,1