



ENQUETE DE CONJONCTURE

Mai 2017

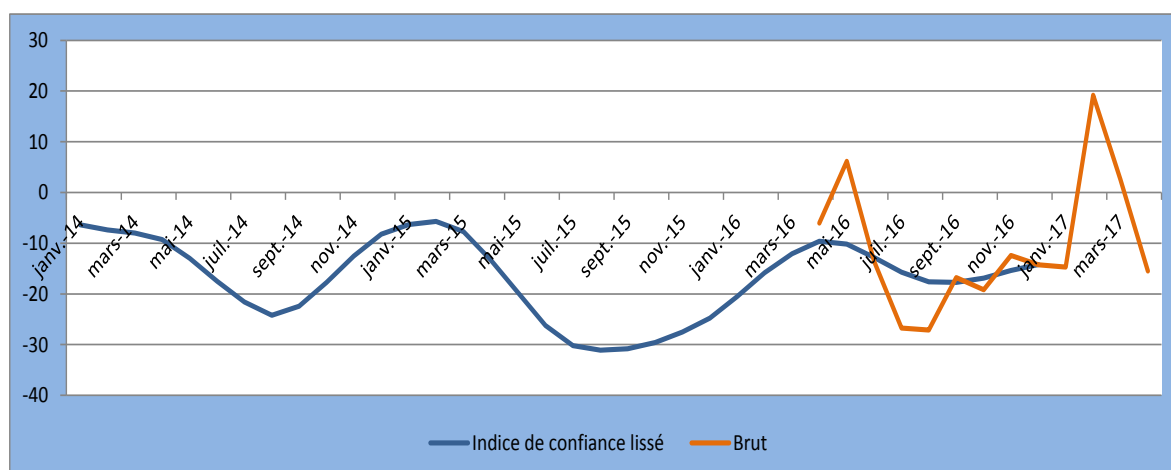
Table des matières

I. INDICATEUR SYNTHETIQUE GLOBAL	1
II. RESULTATS DU MOIS DE MAI 2017 PAR SECTEUR	2
1. Secteur Primaire	2
2. Secteur de l'Industrie Manufacturière	3
3. Secteur de la construction.....	4
4. Secteur Commerce	5
5. Secteur des Services	6
III. Indice Synthétique Global	8
IV. CONCLUSION.....	9
V. GUIDE METHODOLOGIQUE	10
VI. ANNEXE : SYNTHESE DES RESULTATS	14

I. INDICATEUR SYNTHETIQUE GLOBAL

Au mois de mai 2017, la conjoncture s'est détériorée par rapport au mois précédent selon l'opinion des chefs d'entreprises enquêtées. En effet, l'indice synthétique global du mois a baissé par rapport à celui du mois précédent, revenant de -15,5 à -23,8 suite à la baisse de l'activité dans tous les secteurs, excepté le secteur de l'industrie manufacturière.

Courbe Synthétique globale



Source : Données de l'enquête de mai 2017

La conjoncture dans le secteur primaire s'est davantage détériorée, l'indice de confiance s'est établi à -11,8 contre -11,3 le mois précédent.

L'activité s'est légèrement améliorée dans le secteur de la manufacture, l'indice de confiance a progressé, passant de 38,9 à 39,1 d'un mois à l'autre.

Dans le secteur de la construction, le niveau d'activité a reculé, l'indice de confiance du secteur a diminué, revenant de -49,6 à -88,7.

Au niveau du secteur commerce, l'indice de confiance a fléchi, passant de 2,6 à 1,9 d'un mois à l'autre, ce qui traduit une baisse de l'activité dans ce secteur.

Dans le secteur des services, la conjoncture est restée défavorable, l'indice de confiance est revenu de -22,4 à -30,3 d'un mois à l'autre.

Concernant les perspectives sur les trois prochains mois, les opinions des chefs d'entreprises montrent une évolution globalement favorable, à l'exception du secteur de la construction et des services.

II. RESULTATS DU MOIS DE MAI 2017 PAR SECTEUR

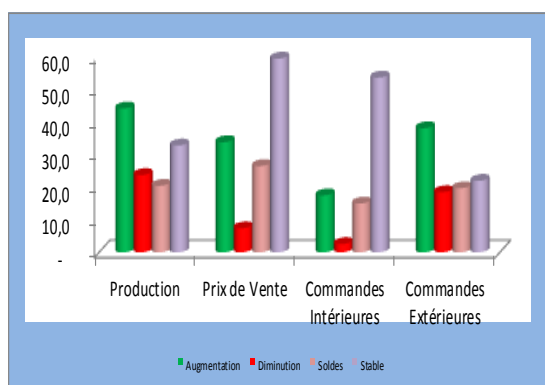
1. Secteur Primaire

Le taux de participation à l'enquête de conjoncture du secteur primaire s'est établi à 75,0% et à 92,6% s'il est pondéré par les chiffres d'affaires des entreprises.

Evolution du mois d'avril 2017

La conjoncture du mois d'avril 2017 s'est améliorée par rapport à celle du mois précédent. En effet, les soldes d'opinion pour la production (20,3%), les commandes intérieures (14,9%) et les commandes extérieures (19,5%) sont positifs. Le niveau des prix de ventes a progressé selon le solde d'opinion qui est positif (26,3%).

Graphique 1 : Evolution du mois d'avril 2017



1.1. Tendence générale du secteur au mois de mai 2017.

a. Situation actuelle des stocks

Au cours du mois de mai 2017, les niveaux des stocks des produits finis et des matières premières sont globalement jugés suffisants mais les soldes d'opinion sont négatifs.

En effet, les soldes d'opinion sur le niveau des stocks des produits finis (-8,9%) et les matières premières (-0,6%) sont négatifs. Pour les commandes, les soldes d'opinion sont positifs pour les carnets de commandes locales (13,5%) et négatifs pour les commandes étrangères (-22,9%).

b. Indice de confiance

La conjoncture s'est détériorée dans ce secteur au mois de mai 2017.....

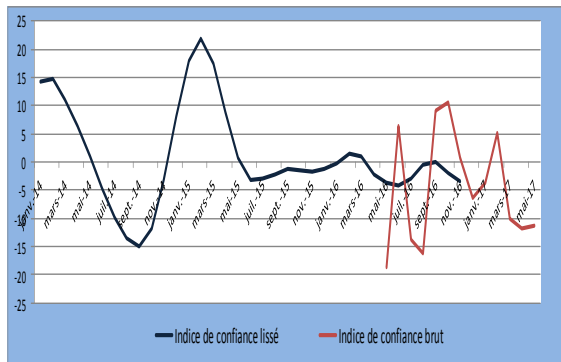
L'indice de confiance est resté négatif au mois de mai 2017, soit -11,8 contre -11,3 ce qui traduit une détérioration de la conjoncture dans ce secteur.

Tableau 1 : Indice de confiance du secteur primaire (ICP)

Questions	avr-17	mai-17
Tendance future de la production (1)	-3,0	-2,0
Total des carnets de commandes (2)	-23,7	-22,9
stocks de produits finis (3)	-8,6	-8,9
$(ICP) = ((1) + (2) + (3)) / 3$	-11,8	-11,3

L'ICP est resté négatif, ce qui signifie que les chefs d'entreprises ont une opinion globalement défavorable sur le climat des affaires.

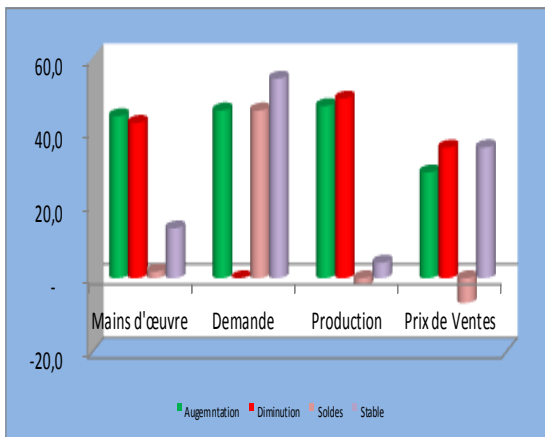
Graphique 2 : Evolution de l'indice de Confiance



1.2. Perspectives du secteur sur les trois prochains mois

Les soldes d'opinion sur les trois mois prochains montrent une évolution mitigée. Ils sont négatifs pour la production (-2,0%) mais positif pour la demande (45,7%) et la main d'œuvre (1,8%). Les prix pourraient baisser selon les chefs d'entreprises enquêtées, le solde d'opinion étant négatif (-6,7%).

Graphique 3 : Evolution du secteur sur les trois prochains mois



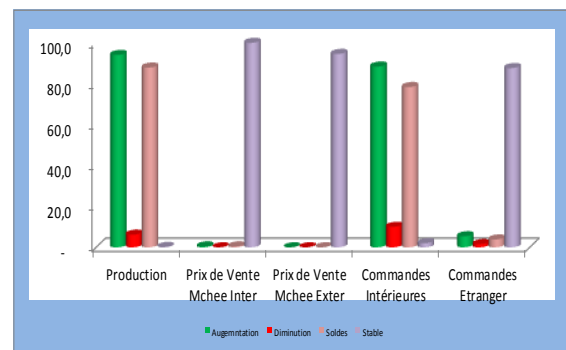
2. Secteur de l'Industrie Manufacturière

Dans l'industrie manufacturière, le taux de réponse s'est établi à 73,5 % s'il est pondéré par les chiffres d'affaires.

2.1. Evolution du mois d'avril 2017

L'évolution de la conjoncture du mois d'avril 2017 s'est améliorée par rapport au mois précédent. Les soldes d'opinions sont positifs pour le niveau de la production (87,5%), pour les commandes locales (78,0 %) et les commandes à l'étranger (3,8 %). Les prix de vente sont restés stables aussi bien pour le marché intérieur (0,4 %) qu'extérieur (0,0 %).

Graphique 4 : Evolution du secteur au mois d'avril 2017



2.2. Tendance générale du secteur au mois de mai 2017.

a. Niveau des stocks au mois de mai 2017

Au mois de mai 2017, le solde d'opinion sur le niveau du stock de produits finis (-5,1%), des matières premières (-5,5 %) et des commandes locales (-10,8 %) est légèrement négatif et positif pour les commandes extérieures (3,8 %)

b. Indice de confiance

La conjoncture s'est légèrement améliorée au mois de mai 2017....

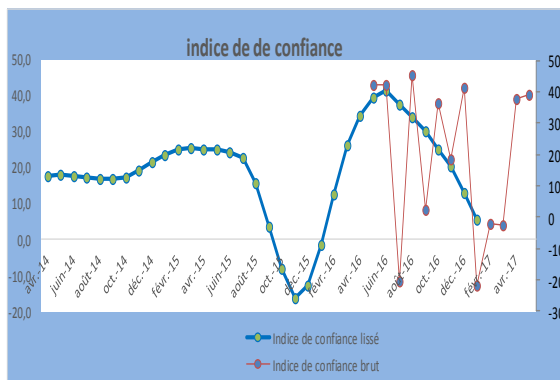
Selon les chefs d'entreprises enquêtées, la conjoncture du mois de mai 2017 s'est légèrement améliorée dans ce secteur.

Tableau 2: Indice de confiance

	avr-17	mai-17
Questions		
Tendance future de la production (1)	0,8	88,3
Total des carnets de commandes (2)	72,3	10,8
Total des carnets de commandes Etra (2)	80,0	83,9
stocks de produits finis (3)	2,6	5,1
(ICP) = ((1) + (2) + (3))/4	38,9	39,1

L'indice de confiance a progressé au mois de mai 2017, passant de 38,9 à 39,1, ce qui signifie que les chefs d'entreprises ont une opinion favorable sur le climat des affaires dans ce secteur.

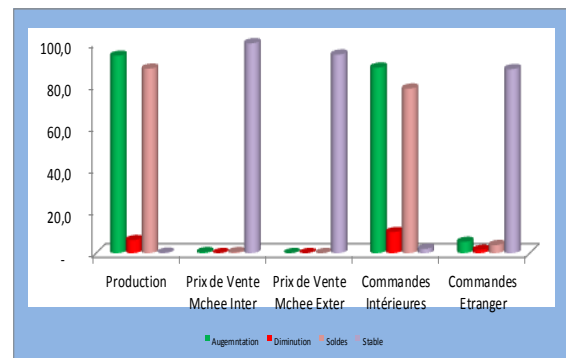
Graphique 5 : Evolution de l'indice de Confiance



2.3. Les perspectives du secteur sur les trois prochains mois

Selon les soldes d'opinion des chefs d'entreprises, les perspectives des trois prochains mois sont positives pour l'évolution future de la production (88,3 %), pour la demande extérieure (3,8 %) et la demande intérieure (83,9 %), mais défavorable pour l'emploi (-3,0%). Il est prévu une augmentation des coûts des matières premières selon (9,1 %) et une stabilité des prix (0,0 %).

Graphique 6 : Les perspectives des trois prochains mois



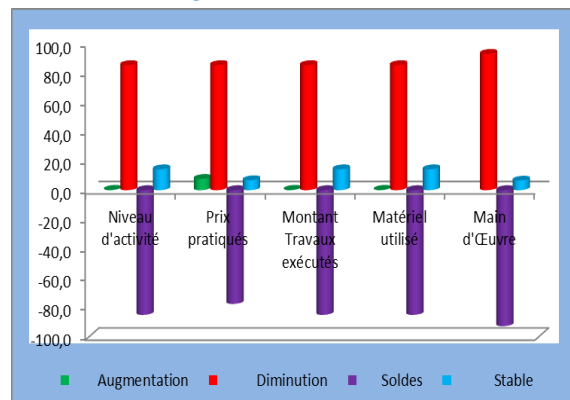
3. Secteur de la construction

Dans le secteur de la construction, le taux de participation à l'enquête de conjoncture est 71,4% et 89,9% s'il est pondéré par les chiffres d'affaires des entreprises.

3.1. Evolution du mois d'avril 2017

Par rapport au mois précédent, l'évolution de la conjoncture du mois d'avril 2017 n'est pas favorable. En effet, le solde d'opinion a diminué, revenant de -36,9 à -85,2% pour le niveau d'activité, le montant des travaux exécutés et le matériel utilisé. Le solde d'opinion des prix pratiqués a régressé, revenant de 42,0% à -77,8%.

Graphique 7 : Evolution du mois d'avril 2017

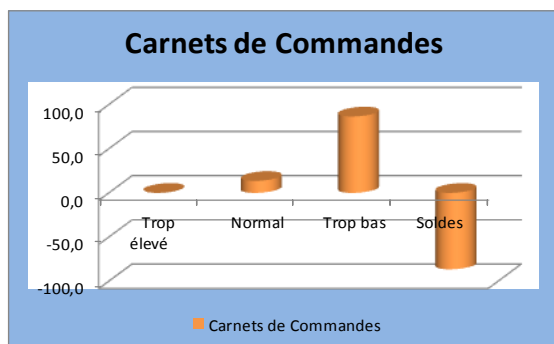


3.2. Tendance générale du secteur au mois de mai 2017

a. Carnets de commandes

Les chefs d'entreprises qui ont répondu au questionnaire jugent le niveau des carnets de commande insuffisant à 86,5% tandis que 13,5% le jugent normal. Le solde d'opinion est négatif (-86,5%), ce qui veut dire que globalement leur niveau est bas.

Graphique 8: Evolution des carnets de commande



b. Indice de confiance

La conjoncture du mois de mai 2017 s'est détériorée

La conjoncture du mois de mai 2017 dans le secteur de la construction a reculé par rapport au mois d'avril 2017.

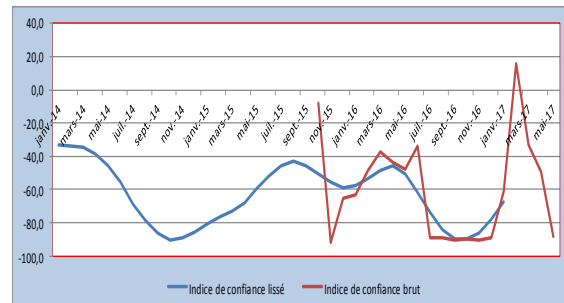
Tableau 3 : Indice de confiance du secteur de la construction.

Soldes d'Opinion	avr-17	mai-17
Questions		
Le matériel utilisé (1)	-27,5	-85,2
Carnet de commandes (2)	-42,3	-86,5
Prévision de la demande (3)	-78,9	-94,4
(ICC) = (1 + 2+3)/3	-49,6	-88,7

L'indice de confiance du secteur (ICC) a régressé, revenant de -49,6 à -88,7, ce qui

traduit une détérioration de la conjoncture dans ce secteur.

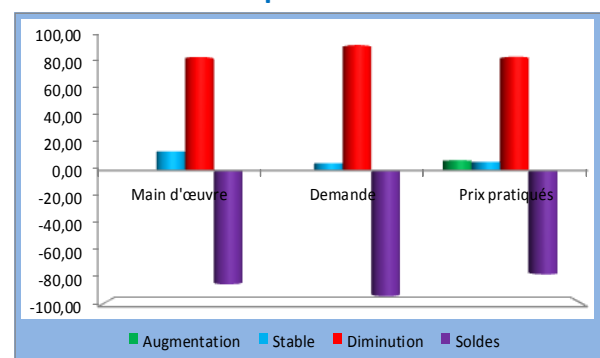
Graphique 9: La tendance générale du secteur de la construction



3.3. Les perspectives du secteur sur les trois prochains mois

L'évolution du secteur au cours des trois prochains mois n'est pas favorable selon les chefs d'entreprises. En effet, les soldes d'opinion sur l'évolution de la main d'œuvre (-85,5%), de la demande (-94,4%) et des prix pratiqués (-78,0%) sont négatifs, ce qui signifie qu'ils anticipent une détérioration de l'activité dans ce secteur.

Graphique 10 : Evolution du secteur sur les trois prochains mois.



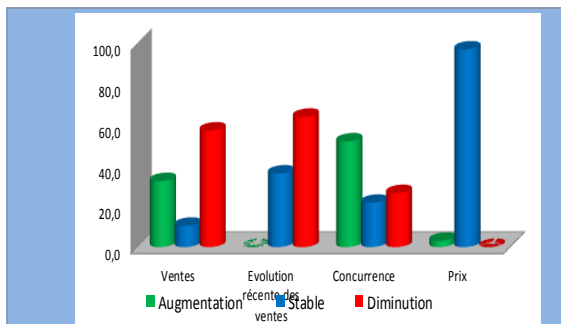
4. Secteur Commerce

Le taux de participation au mois de mai 2017 est de 87,5% et 95,8% s'il est pondéré par les chiffres d'affaires.

4.1. Evolution du mois d'avril 2017 par rapport au mois précédent

L'évolution du secteur commerce du mois d'avril 2017 par rapport au mois précédent montre que les soldes sont négatifs pour le niveau des ventes (-24,8%), l'évolution récente des ventes (-63,8%) alors que les soldes sont positifs pour la concurrence (25,4%) et les prix (3,0%).

Graphique 11 : Evolution du mois d'avril 2017



4.2. Tendence générale du secteur au mois de mai 2017

a. Situation actuelle des stocks

Selon 55,9% des entreprises enquêtées, le niveau des stocks au début du mois de mai 2017 reste trop bas.

b. Indice de confiance

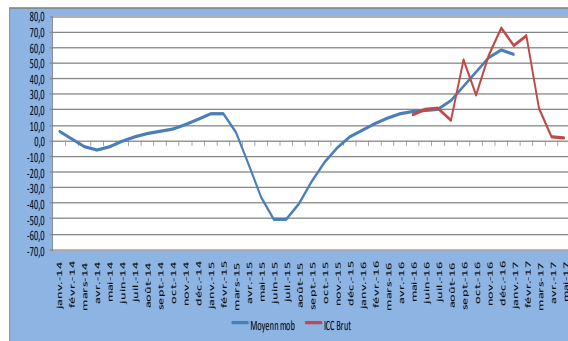
L'activité dans le secteur commerce a reculé au cours du mois de mai 2017 ...

Tableau 4 : Indice de confiance

ICC au cours des deux derniers mois		
Mois	avr-17	mai-17
Q5- Stocks (3)	-44,0	-47,7
Q7- Ventes (2)	-19,2	-21,2
Q9- Commandes (1)	-17,0	-20,9
ICC = [(1)+(2)-(3)]/3	2,6	1,9

L'indice de confiance du secteur commerce (ICC) est passé de 2,6 à 1,9 d'un mois à l'autre, ce qui traduit un recul de l'activité dans ce secteur.

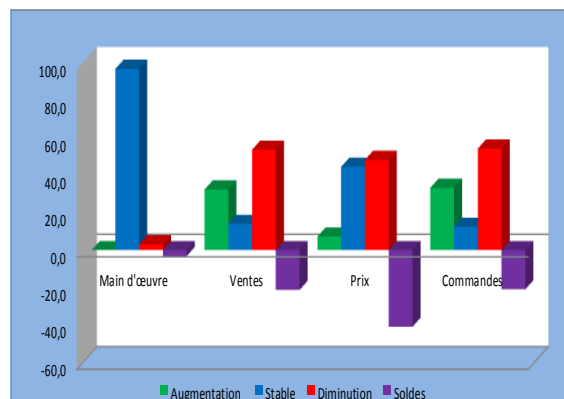
Graphique 12 : Evolution de l'ICC



4.3. Perspectives du secteur commerce sur les trois prochains mois

Les perspectives pour les trois prochains mois montrent que le niveau du personnel (96,9%) demeurera stable tandis que les ventes (53,6%), les prix (48,2%) et les commandes (53,2%) seront réduits.

Graphique 13 : Perspectives du secteur sur les trois prochains mois



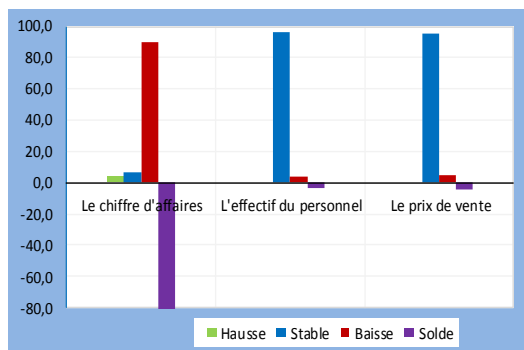
5. Secteur des Services

Le taux de participation s'est établi à 35,7% et à 70,7% s'il est pondéré au chiffre d'affaires.

5.1. Evolution du mois d'avril 2017 par rapport au mois précédent

L'évolution du secteur des services du mois d'avril 2017 par rapport au mois précédent montre que les soldes d'opinion sont négatifs pour le chiffre d'affaires (-85,8%), l'effectif du personnel (-3,9%) et les prix de vente (-4,6%).

Graphique 14 : Evolution du mois d'avril 2017



5.2. Tendence générale du secteur au mois de mai 2017

a. Situation actuelle de la demande des services

L'activité dans les services a baissé au mois de mai 2017, le solde d'opinion est négatif (-24,9%).

Indice de confiance

La conjoncture de mai 2017 a régressé...

.....

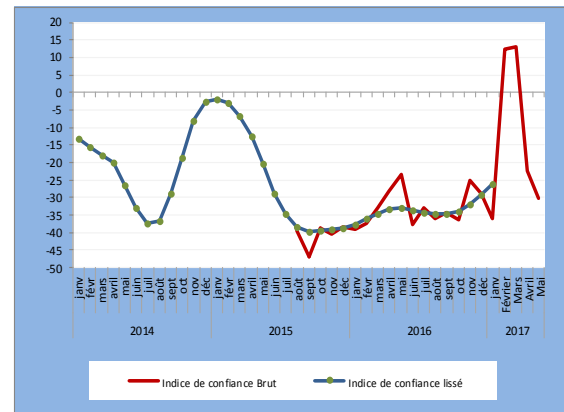
Tableau 5 : Indice de confiance

Indicateurs	avr-17	mai-17
Tendance future de l'emploi(5)	37,5	1,1
Niveau actuel de l'activité(4)	-94,9	-24,9
Tendance future de l'activité(6)	-9,7	-67,0
(ICS) = ((1) + (2) + (3))/3	-22,4	-30,3

L'indice de confiance du secteur des services (ICS) est revenu de -22,4 à -30,3

d'un mois à l'autre, ce qui traduit une détérioration de la conjoncture dans le secteur des services.

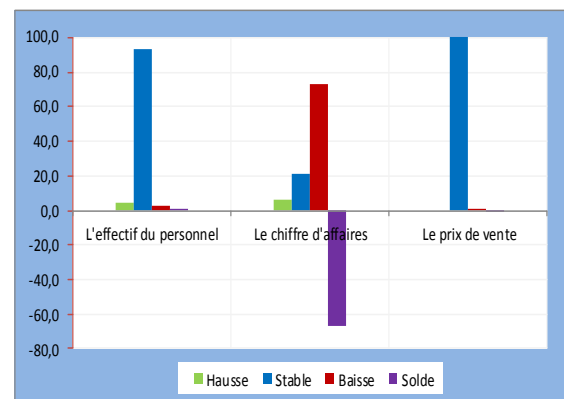
Graphique 15 : Evolution de l'indice de confiance



5.3. Les perspectives du secteur sur les trois prochains mois

Au cours des trois prochains mois, le niveau du personnel et des tarifs pratiqués demeureront inchangés respectivement pour 93,1 % et 100,0% des chefs d'entreprises enquêtées tandis que le chiffre d'affaires sera en baisse pour 72,8 % des entreprises ayant répondu au questionnaire.

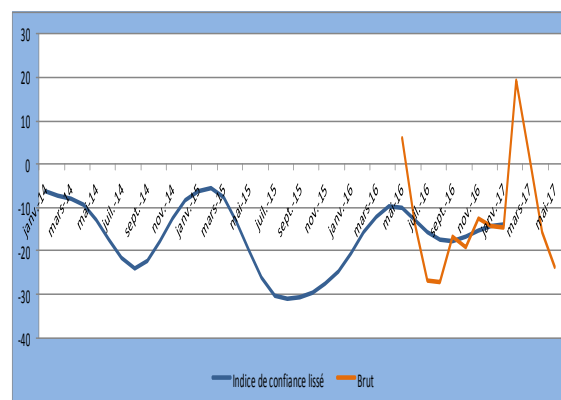
Graphique 16 : Perspectives sur les trois prochains mois



III. Indice Synthétique Global

L'indice synthétique global du mois de mai 2017 a reculé par rapport à celui du mois précédent, revenant de -15,5 à -23,8 suite à la baisse de l'activité dans tous les secteurs, à l'exception du secteur de la manufacture.

Graphique 17 : Courbe synthétique globale



IV. CONCLUSION

Au mois d'avril 2017, les taux de réponse de l'enquête de conjoncture pondérés par les chiffres d'affaires sont globalement satisfaisants, soit un taux moyen de 82,4 %.

La conjoncture du mois de mai 2017 s'est détériorée par rapport au mois précédent. En effet, l'indice synthétique global du mois a baissé, revenant de -15,5 à -23,8 suite à la baisse de l'activité dans tous les secteurs, excepté le secteur de l'industrie manufacturière.

Dans le secteur primaire, la conjoncture n'a pas beaucoup évolué, l'indice de confiance est resté négatif au mois de mai 2017, soit -11,8 contre -11,3.

Dans le secteur de la manufacture, les chefs d'entreprises ont une opinion favorable sur le climat des affaires dans ce secteur. En effet, l'indice de confiance a légèrement progressé au mois de mai 2017, passant de 38,9 à 39,1.

L'activité a reculé dans le secteur de la construction au mois de mai 2017 par rapport au mois précédent, l'indice de confiance du secteur a régressé, revenant de -49,6 à -88,7.

Au niveau du secteur commerce, l'indice de confiance du secteur commerce est passé de 2,6 à 1,9 d'un mois à l'autre, ce qui traduit une détérioration de la conjoncture dans ce secteur.

Dans le secteur des services, l'activité a régressé davantage, l'indice de confiance du secteur s'est établi à -30,3 contre -22,4 au mois précédent.

Concernant les perspectives sur les trois prochains mois, les opinions des chefs d'entreprises montrent une opinion globalement favorable, à l'exception des secteurs de la construction et des services

L'équipe chargée du suivi de l'enquête de conjoncture

Secteur primaire : NKUNZIMANA Léonard

Secteur de la Manufacture : NDAYISENGA Paulin

Secteur de la Construction : NIYOMANA Thierryve

Secteur du Commerce : NAHIMANA Egide

Secteur des Services : NDUWAYO Francine

V. GUIDE METHODOLOGIQUE

0. INTRODUCTION

La prise de décision en matière de politique économique dépend très souvent de la disponibilité de l'information conjoncturelle dans un délai court. Les informations disponibles avec un certain délai, notamment celles de la comptabilité nationale, restent importantes pour l'analyse mais sont davantage adaptées aux besoins des études rétrospectives des évolutions conjoncturelles et de leurs déterminants. Le suivi mensuel et/ou trimestriel de la conjoncture sectorielle est donc d'une importance capitale.

C'est dans ce souci que les enquêtes de conjoncture d'opinion sont menées auprès des entreprises. Les anticipations des chefs d'entreprise sont souvent utilisées pour déceler les tendances de la conjoncture économique. La disponibilité d'informations fiables et rapides de prévisions à court terme est particulièrement importante pour une Banque Centrale pour la prise de décision basée sur une évaluation correcte de la conjoncture économique. De même, l'entreprise peut se situer dans son secteur ou connaître l'évolution globale de l'économie

1. Périodicité

L'enquête de conjoncture est produite avec une périodicité mensuelle, ce qui présente un grand intérêt dans la mesure où elle permet de déceler plus rapidement les retournements de l'activité économique. Toutefois, il existe un volet trimestriel pour les secteurs de l'industrie de la manufacture et primaire.

2. Le champ de l'enquête

- Base de sondage

La base de sondage est constituée de la liste exhaustive des grandes et moyennes entreprises recensées par l'OBR.

Le choix de la population cible a été fait en tenant compte de la structure de l'économie burundaise. Les entreprises sont réparties en cinq (5) principaux secteurs ci-après :

- Le secteur primaire ;*
- Le secteur de l'industrie manufacturière ;*
- Le secteur de construction (Bâtiments) ;*
- Le secteur de commerce ;*
- Le secteur des services ;*

La répartition des entreprises par secteur a été effectuée suivant la nomenclature générale des activités économiques NAEMA (Nomenclature d'Activités pour les Etats Membres de l'AFRISAT).

-Echantillonnage

Le choix de l'échantillon a été déterminé par le poids du chiffre d'affaire dans les secteurs. Les entreprises de chaque secteur totalisent plus ou moins 80% du chiffre d'affaire du secteur.

3. Etapes de l'enquête

- Collecte

La collecte se fait mensuellement, les questionnaires ont été envoyés aux entreprises faisant partie de l'échantillon. Ils sont retournés par voie électronique ou par courrier.

Le questionnaire est rempli par une personne exerçant une fonction dirigeante ou disposant d'une vue d'ensemble sur les activités exercées par son entreprise.

- Saisie et Contrôle

Les réponses sont saisies après contrôle dans un tableau en Excel et les calculs sont effectués par étapes.

- calcul et analyse des résultats

**Pondération des résultats bruts*

Etant donné que les entreprises et secteurs n'ont pas la même influence sur l'activité économique, à cause d'une différence de taille ou d'importance, on ne peut dégager la tendance conjoncturelle dans un secteur ou ensemble de secteurs par une simple addition des réponses individuelles. A cet effet, la réponse de l'entreprise est pondérée par une valeur (chiffre d'affaire) qui reflète l'importance de l'entreprise à l'intérieur d'un secteur.

**Pondération des secteurs et des branches d'activité*

Pour rassembler les résultats agrégés par secteur dans l'ensemble d'une branche d'activité ou pour regrouper les branches d'activités pour obtenir l'activité économique globale, il est recommandé d'utiliser la valeur ajoutée comme variable pour la pondération. De cette façon, les résultats conjoncturels reflèteront au plus près les mouvements du PIB. Les informations relatives à la valeur ajoutée pour les différents secteurs proviennent en général des statistiques des Comptes nationaux.

• Les soldes de réponse

Chaque question peut avoir une des trois réponses suivantes : augmentation, inchangé ou diminution. Le solde est la différence entre le pourcentage de réponses positives ("augmentation" ou "supérieur à la normale") et le pourcentage de réponses négatives ("diminution" ou "inférieur à la normale"). Il est calculé comme suit : $S = (+) - (-)$.

La variation de la conjoncture s'explique par la comparaison des opinions optimistes (augmentation) et des opinions pessimistes (diminution).

La tendance de la conjoncture est expliquée par les soldes (positifs ou négatifs). Le solde positif doit être interprété comme la dominance des opinions optimistes.

**calcul de l'indice de confiance*

Une fois les soldes de réponses établis, un indicateur synthétique est ensuite calculé pour chaque secteur en effectuant la moyenne arithmétique des soldes de certaines questions jugées pertinentes qui résument les appréciations et les attentes des chefs d'entreprises à l'égard de la situation générale des chiffres affaires. De ce fait, le calcul de l'indice de confiance diffère d'un secteur à l'autre car les questions à prendre en considération ne sont pas les mêmes pour tous les secteurs.

- **Représentation graphique**

Les résultats sont représentés par des graphiques qui montrent les pourcentages des réponses (augmentation, stable ou diminution).

VI. ANNEXE : SYNTHÈSE DES RESULTATS .

1. Primaire.

PRIMAIRE					
Question N°	Tendance	Augmentation	Stable	Diminution	Soldes
1,0	Production	43,9	32,6	23,6	20,3
2,0	Prix de Vente	33,6	59,1	7,3	26,3
3,0	Commandes Intérieures	17,4	53,3	2,5	14,9
4,0	Commandes Extérieures	37,8	21,8	18,3	19,5
	Appréciation	Trop élevé	Normal	Trop bas	Soldes
5,0	Stocks Produits finis	0,0	91,1	8,9	-8,9
6,0	Stocks Matières 1ères	0,0	97,5	0,6	-0,6
7,0	Commandes Intérieures	16,8	43,9	3,3	13,5
8,0	Commandes Extérieures	0,0	54,1	22,9	-22,9
	Prévisions	Augmentation	Stable	Diminution	Soldes
9,0	Main d'œuvre	44,1	13,6	42,3	1,8
10,0	Demande	45,7	54,3	0,0	45,7
11,0	Production	46,9	4,2	48,9	-2,0
12,0	Prix de Ventes	28,8	35,6	35,6	-6,7

2. Manufacture

MANUFACTURE					
Question N°	Tendance	Augmentation	Stable	Diminution	Soldes
1,0	Production	93,7	0,2	6,2	87,5
2,0	Prix de Vente Marché intérieur	0,4	99,6	0,0	0,4
3,0	Prix de Vente Marché extérieur	0,0	94,2	0,0	0,0
4,0	Commandes Intérieures	88,0	2,0	10,0	78,0
5,0	Commandes Etrangères	5,4	87,3	1,6	3,8
	Appréciation	Trop élevé	Normal	Trop bas	Soldes
6,0	Stocks Produits finis	0,0	94,6	5,1	-5,1
7,0	Stocks Matières 1ères	0,0	94,5	5,5	-5,5
8,0	Commandes Intérieures	0,4	87,5	11,3	-10,8
9,0	Commandes extérieures	5,4	87,3	1,6	3,8
	Prévisions	Augmentation	Stable	Diminution	Soldes
10,0	Main d'œuvre	0,0	96,8	3,0	-3,0
11,0	Demande Locale	87,3	9,4	3,4	83,9
12,0	Demande Etrangère	5,6	87,1	1,8	3,8
13,0	Production	92,4	3,5	4,1	88,3
14,0	Prix Locaux	1,5	96,6	1,6	0,0
15,0	Prix Etrangers	0,0	94,2	0,0	0,0
16,0	Coût des matières premières	9,9	89,4	0,8	9,1

3. Construction.

Question n°		Augmentation	Stable	Diminution	Soldes
1	Niveau d'activité	0,2	14,3	85,5	-85,2
2	Prix pratiqués	7,7	6,8	85,5	-77,8
3	Montant Travaux exécutés	0,2	14,3	85,5	-85,2
4	Matériel utilisé	0,2	14,3	85,5	-85,2
5	Main d'Œuvre	0,2	6,5	93,2	-93,0
		Trop élevé	Normal	Trop bas	Soldes
6	Carnets de Commandes	0,0	13,5	86,5	-86,5
		Augmentation	Stable	Diminution	Soldes
7	Main d'œuvre	0,0	14,5	85,5	-85,5
8	Demande	0,0	5,6	94,4	-94,4
9	Prix pratiqués	7,7	6,5	85,7	-78,0

4. Commerce

Questions N°	Tendance	Augmentation	Stable	Diminution	Soldes
1	Ventes	32,4	10,4	57,2	-24,8
2	Evolution récente des ventes	0,0	36,1	63,9	-63,9
3	Concurrence	51,8	21,7	26,5	25,4
4	Prix	3,0	97,0	0,0	3,0
	Appréciation	Augmentation	Stable	Diminution	Soldes
5	Stocks	8,2	35,9	55,9	-47,7
	Prévisions	Augmentation	Stable	Diminution	Soldes
6	Main d'œuvre	0,0	96,9	3,1	-3,1
7	Ventes	32,4	14,0	53,6	-21,2
8	Prix	7,2	44,5	48,2	-41,0
9	Commandes	33,3	12,5	54,2	-20,9

5. Services

Questions	Tendance	Augmentation	Stable	Diminution	Solde
1,0	Chiffre d'affaires	4,3	24,5	71,2	-66,8
2,0	Effectif du Personnel	63,5	30,6	5,9	57,6
3,0	Prix de vente	65,1	33,7	1,2	63,9
	Appréciation	Supérieur à la normale	Normale	Inférieur à la normale	Solde
4,0	Niveau actuel de la demande	62,7	21,6	15,7	47,0
	Prévision	Augmentation	Stable	Diminution	Solde
5,0	Effectif du personnel	67,0	27,6	5,4	61,6
6,0	Chiffre d'affaires	3,5	23,3	73,2	-69,7
7,0	Prix de vente	64,3	34,5	1,2	63,1