



ENQUETE DE CONJONCTURE

Février 2017

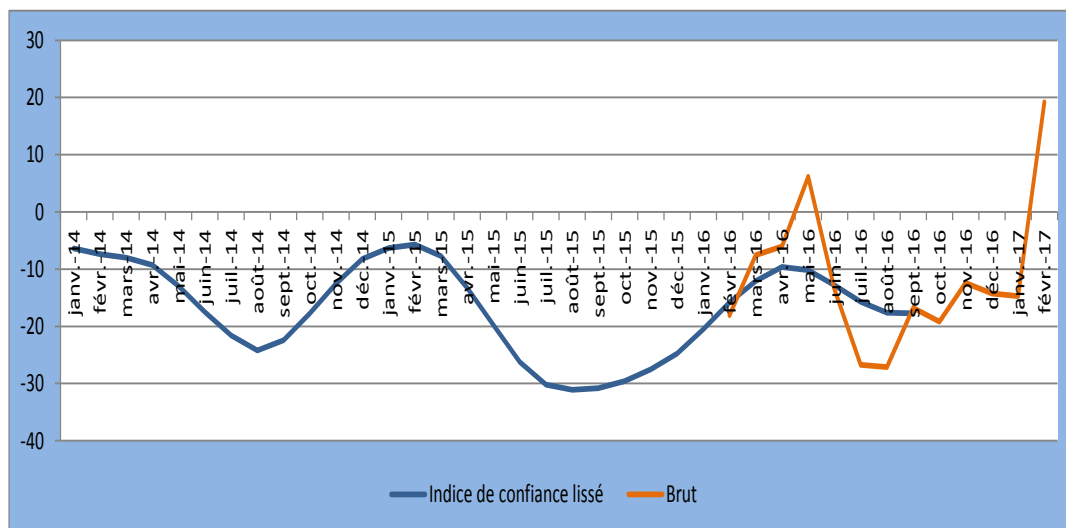
Table des matières

I. INDICATEUR SYNTHETIQUE GLOBAL	1
II. RESULTATS DU MOIS DE FEVRIER 2017 PAR SECTEUR	2
1. Secteur Primaire	2
2. Secteur de l'Industrie Manufacturière	3
3. Secteur de la construction.....	4
4. Secteur Commerce	5
5. Secteur des Services	7
III. Indice Synthétique Global	8
V. CONCLUSION.....	9
V. GUIDE METHODOLOGIQUE	10
VI. ANNEXE : SYNTHESE DES RESULTATS	14

I. INDICATEUR SYNTHETIQUE GLOBAL

La conjoncture du mois de février 2017 s'est améliorée par rapport au mois précédent. En effet, l'indice synthétique global a progressé par rapport à celui du mois de janvier 2017, passant de -14,73 à 19,18 suite à l'amélioration de l'activité dans les secteurs primaire, construction, commerce et des services.

Courbe Synthétique globale



Source : Données de l'enquête de février 2017

La conjoncture du mois de février 2017 s'est améliorée dans le secteur primaire. L'indice de confiance du secteur a progressé, passant de -3,62 à 5,06.

Dans l'industrie manufacturière, la conjoncture s'est détériorée, l'indice de confiance a régressé au mois de février 2017, revenant de 1,1 à -1,7.

L'activité du secteur de la construction s'est sensiblement améliorée, l'indice de confiance a progressé, passant de -61,3 à 18,3.

Au niveau du secteur commerce, l'indice de confiance s'est accru, passant de 61,5 à 67,9, traduisant une amélioration de la conjoncture.

Dans le secteur des services, l'indice de confiance a augmenté, s'établissant à 12,5 contre -35,9 le mois précédent, ce qui traduit une reprise de l'activité dans ce secteur.

Concernant les perspectives sur les trois prochains mois, les opinions des chefs d'entreprises montrent une évolution globalement favorable, à l'exception du secteur de la construction.

II. RESULTATS DU MOIS DE FEVRIER 2017 PAR SECTEUR

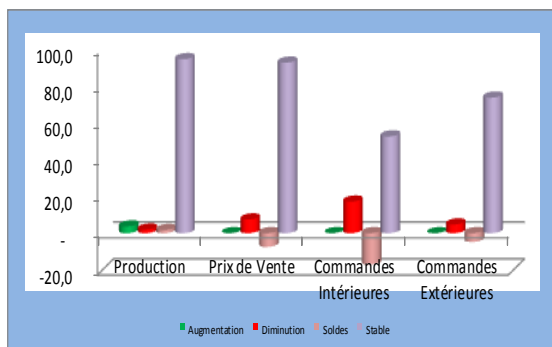
1. Secteur Primaire

Dans le secteur primaire, le taux de participation à l'enquête de conjoncture s'est établi à 75,0% et à 94,6% s'il est pondéré par les chiffres d'affaires des entreprises.

1.1. Evolution du mois de janvier 2017

Au mois de janvier 2017, les soldes d'opinion sont positifs pour la production (1,7%) et négatifs pour les commandes locales (-17,1%) et les commandes extérieures (-4,7%). Le solde d'opinion est négatif pour les prix de ventes (-7,4%), ce qui signifie que les prix ont baissé au cours du mois de janvier 2017.

Graphique 1 : Evolution du mois de janvier 2017



1.2. Tendence générale du secteur au mois de février 2017.

a. Situation actuelle des stocks

Au mois de février 2017, le niveau des stocks et des commandes est jugé très défavorable. En effet, le solde d'opinion est négatif pour les stocks des produits finis (-16,2%) et les matières premières

(-27,2%). De même, les soldes des carnets de commandes locales (-3,3%) et étrangères (-25,5%) sont négatifs.

b. Indice de confiance

La conjoncture s'est améliorée au mois de février 2017.....

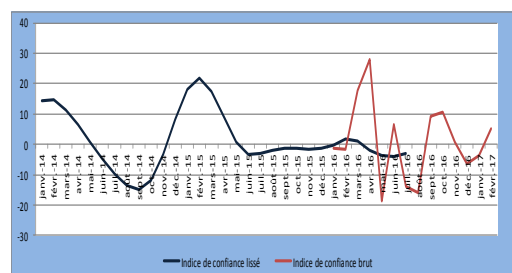
selon l'opinion des chefs d'entreprises enquêtées, la conjoncture s'est améliorée au cours du mois de février 2017. En effet, l'indice de confiance du secteur a progressé, passant de -3,62 à 5,06.

Tableau 1 : Indice de confiance du secteur primaire (ICP)

Questions	janv-17	févr-17
Tendance future de la production (1)	47,20	56,87
Total des carnets de commandes (2)	-29,71	-25,46
stocks de produits finis (3)	-28,35	-16,22
(ICP) = ((1) + (2) + (3))/3	-3,62	5,06

L'amélioration de l'ICP montre que les chefs d'entreprises ont une opinion favorable sur l'évolution du climat des affaires au cours de ce mois.

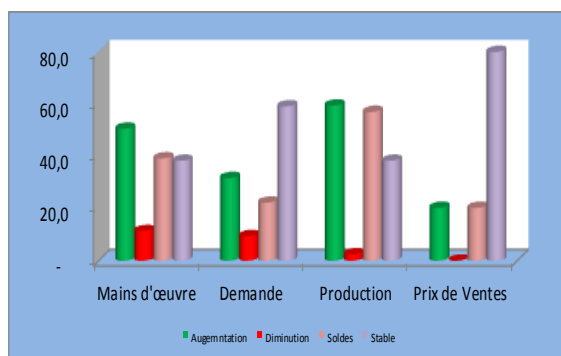
Graphique 2 : Evolution de l'indice de Confiance



1.3. Perspectives du secteur sur les trois prochains mois

Au cours des trois prochains mois, le secteur primaire enregistrerait une amélioration de la conjoncture. Les soldes d'opinion sont positifs pour la production (59,6%), la demande (22,2%) et la main d'œuvre (39,1%). Les prix pourraient augmenter selon l'opinion des chefs d'entreprises, le solde d'opinion est positif (20,2%).

Graphique 3 : Evolution du secteur sur les trois prochains mois



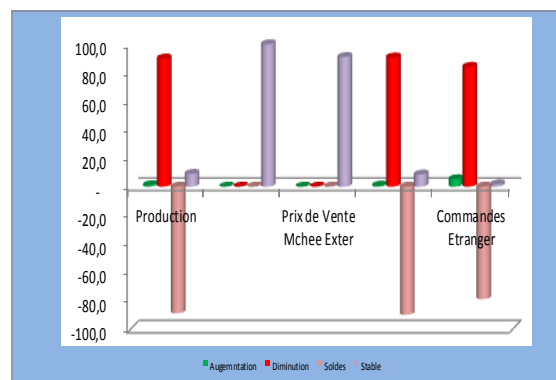
2. Secteur de l'Industrie Manufacturière

Dans l'industrie manufacturière, le taux de réponse s'est établi à 42,4 et à 76,0% s'il est pondéré par les chiffres d'affaires.

2.1. Evolution du mois de janvier 2017

L'évolution de la conjoncture au cours du mois de janvier 2017 s'est détériorée par rapport au mois précédent. Les soldes d'opinions sont négatifs pour le niveau de la production (-88,9%), pour les commandes locales (-90,0%) et pour les commandes à l'étranger (-79,0%). Les prix de ventes sont restés stables aussi bien pour le marché intérieur (0,0%) qu'extérieur (0%).

Graphique 4 : Evolution du secteur au mois de janvier 2017



2.2. Tendence générale du secteur au mois de février 2017.

a. Niveau des stocks au mois de février 2017

Au mois de février 2017, le solde d'opinion sur le niveau du stock de produits finis est positif (0,8%) mais négatif pour les matières premières (-4,7%), les commandes locales (-96,9%) et extérieures (-84,1%).

b. Indice de confiance

La conjoncture s'est détériorée au mois de février 2017....

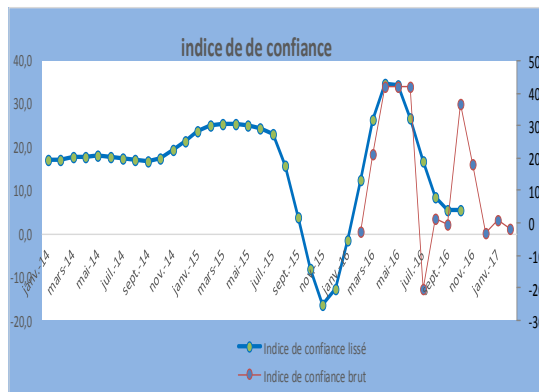
Selon les chefs d'entreprises enquêtées, la conjoncture du mois de février 2017 s'est détériorée dans ce secteur.

Tableau 2: Indice de confiance

Questions	janv-17	févr-17
Tendance future de la production (1)	88,0	89,4
Total des carnets de commandes (2)	-4,7	-96,9
Demande locale (2)	0,6	1,3
stocks de produits finis (3)	0,8	0,8
$(ICP) = \frac{-(-1) + (2) + (3) + (4)}{4}$	1,1	-1,7

L'indice de confiance a régressé au mois de février 2017, revenant de 1,1 à -1,7 ce qui signifie que les chefs d'entreprises ont une opinion défavorable sur le climat des affaires dans ce secteur.

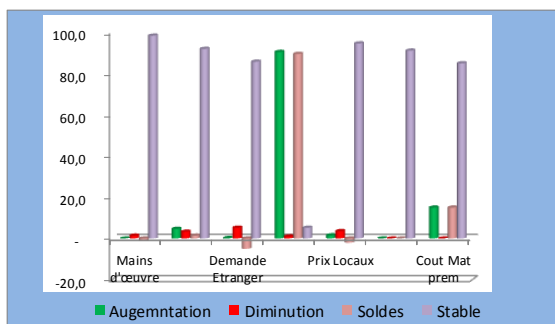
Graphique 5 : Evolution de l'indice de Confiance



2.3. Les perspectives du secteur sur les trois prochains mois

Selon les soldes d'opinion des chefs d'entreprises, les perspectives sur les trois prochains mois sont positives pour l'évolution future de la production (89,4%) et défavorables pour la demande extérieure (-5,0%) et l'emploi (-1,3%) mais positif pour la demande intérieure (1,3%). Il est prévu une augmentation des coûts des matières premières (14,9%) et une baisse des prix locaux (-2,1 %).

Graphique 6 : Les perspectives des trois prochains mois



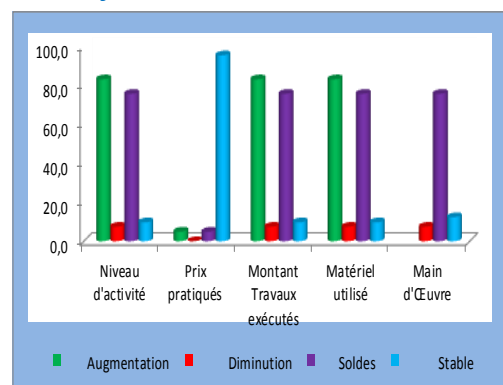
3. Secteur de la construction

Dans le secteur de la construction, le taux de participation à l'enquête de conjoncture est de 64,3% et de 93,4% s'il est pondéré par les chiffres d'affaires des entreprises.

3.1. Evolution du mois de janvier 2017

La conjoncture du mois de janvier 2017 s'est améliorée par rapport au mois précédent. En effet, les soldes d'opinion ont progressé, passant de -58,6 à 75,5% pour le niveau d'activité, le montant des travaux exécutés, le matériel utilisé et la main d'œuvre.

Graphique 7 : Evolution du mois de janvier 2017

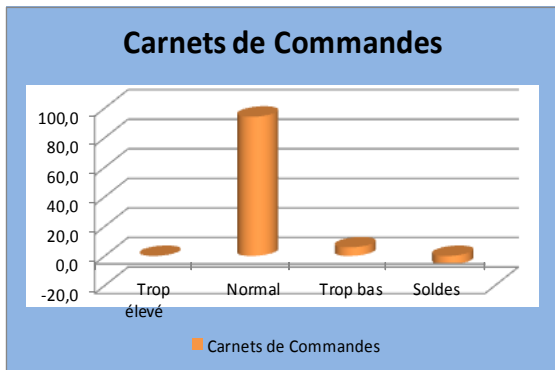


3.2. Tendence générale du secteur au mois de février 2017

a. Carnets de commandes

Les chefs d'entreprises qui ont répondu au questionnaire jugent le niveau des carnets de commande suffisant à 94,2% tandis que 5,8% le jugent insuffisant. Le solde d'opinion est négatif (-5,8%), ce qui montre que le niveau des carnets de commandes est bas au cours du mois.

Graphique 8: Evolution des carnets de commandes de commandes



b. Indice de confiance

La conjoncture s'est améliorée

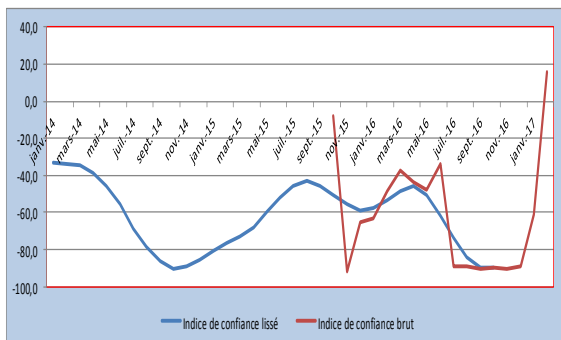
La conjoncture du mois de février 2017 dans le secteur de la construction s'est améliorée par rapport à celle du mois de janvier 2017.

Tableau 3 : Indice de confiance du secteur de la construction.

Soldes d'Opinion	janv-17	févr-17
Questions		
Le matériel utilisé (1)	-58,6	75,5
Carnet de commandes (2)	-66,7	-5,8
Prévision de la demande (3)	-58,6	-14,9
(ICP) = (1 + 2+3)/3	-61,3	18,3

L'indice de confiance a sensiblement progressé, passant de -61,3% à 18,3%.

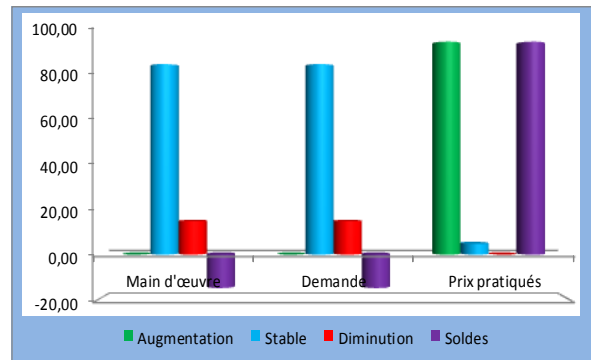
Graphique 9: La tendance générale du secteur de la construction



3.3. Les perspectives du secteur sur les trois prochains mois

L'évolution du secteur au cours des trois prochains mois n'est pas favorable selon les chefs d'entreprises. En effet, les soldes d'opinion (-14,9%) sur l'évolution de la main d'œuvre et de la demande sont négatifs. Par contre, le solde d'opinion est positif pour les prix pratiqués (95,2%), ce qui montre que les chefs d'entreprises projettent une très forte augmentation des prix.

Graphique 10 : Evolution du secteur sur les trois prochains mois.



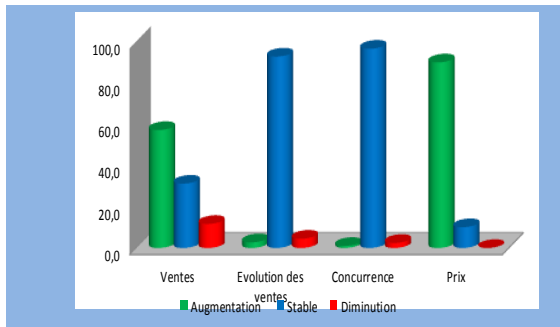
4. Secteur Commerce

Le taux de participation à l'enquête du mois de février 2017 est de 70,6% et 88,8% s'il est pondéré par les chiffres d'affaires.

4.1. Evolution du mois de janvier 2017 par rapport au mois précédent

L'évolution du secteur commerce au mois de janvier 2017 par rapport au mois précédent montre que les soldes sont positifs pour le niveau des ventes (45,5%) et les prix (89,9%) tandis que les soldes sont négatifs pour l'évolution récente des ventes (-1,8%) et la concurrence (-1,4%).

Graphique 11 : Evolution du mois de janvier 2017



4.2. Tendance générale du secteur au mois de février 2017

a. Situation actuelle des stocks

Selon 57,3% des entreprises enquêtées, le niveau des stocks au début du mois de février 2017 demeure trop bas.

b. Indice de confiance

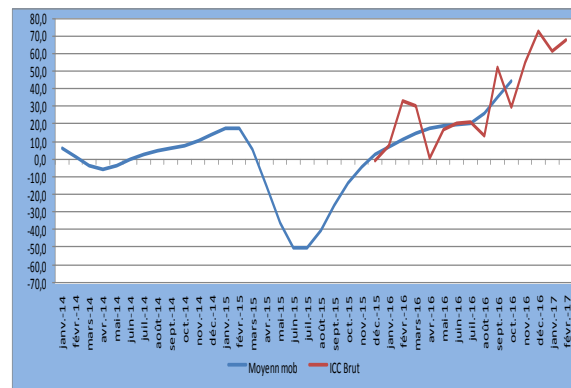
La conjoncture du mois de février 2017 s'est améliorée...

Tableau 4 : Indice de confiance

ICC au cours des deux derniers mois		
Mois	janv-17	févr-17
Q5- Stocks (3)	-49,9	-50,1
Q7- Ventes (2)	50,0	64,8
Q9- Commandes (1)	84,5	89,0
ICC = [(1)+(2)-(3)]/3	61,5	67,9

L'indice de confiance du secteur commerce (ICC) est passé de 61,5 à 67,9 d'un mois à l'autre, ce qui traduit une amélioration de la conjoncture dans ce secteur.

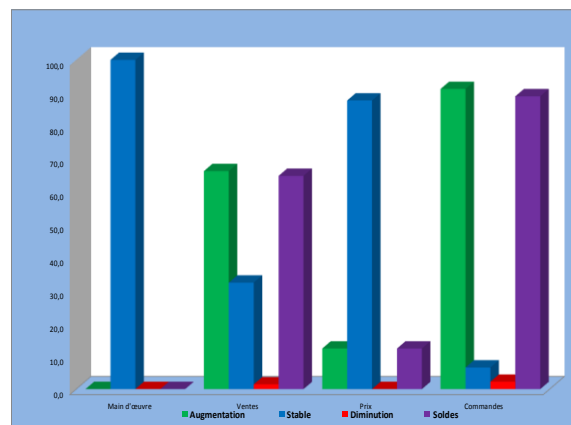
Graphique 12 : Evolution de l'ICC



4.3. Perspectives du secteur commerce sur les trois prochains mois

Les perspectives sur les trois prochains mois montrent que le niveau du personnel et des prix resteront stables respectivement pour 100% et 87,7% des entreprises enquêtées tandis que les ventes et les commandes augmenteront respectivement pour 66,2% et 91,2% des entreprises qui ont répondu au questionnaire.

Graphique 13 : Perspectives du secteur sur les trois prochains mois



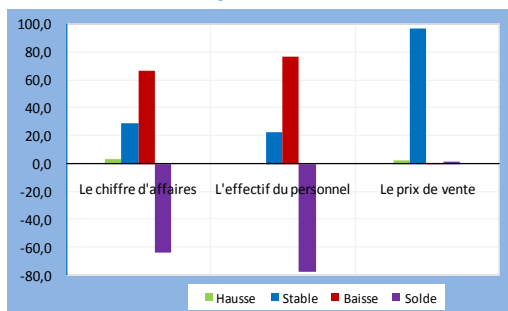
5. Secteur des Services

Le taux de participation à l'enquête de conjoncture dans le secteur des services au mois de février 2017 est de 71,4% et de 82,5% s'il est pondéré par les chiffres d'affaires des entreprises.

5.1. Evolution du mois de janvier 2017 par rapport au mois précédent

Au mois de janvier 2017, les chefs d'entreprise ont enregistré une baisse du chiffre d'affaires, le solde d'opinion s'est établi à -63,6%. De même, l'effectif du personnel a baissé dans la majorité des entreprises enquêtées. Le solde d'opinion s'est établi à -77,3%. Pour la majorité des entreprises (97,4%), les tarifs appliqués à la demande des services sont restés stables.

Graphique 14 : Evolution du mois de janvier 2017



5.2. Tendence générale du secteur au mois de février 2017

a. Situation actuelle de la demande des services

Les chefs des entreprises apprécient favorablement le niveau actuel de la demande des services. Pour 83,4% des chefs d'entreprises, le niveau de la demande des services au mois de février 2017 est jugé normal tandis que 16,6% le

jugent inférieur à la normal. Le solde d'opinion est positif (66,8 %).

b. Indice de confiance

La conjoncture dans le secteur des services s'est améliorée au mois de février 2017.....

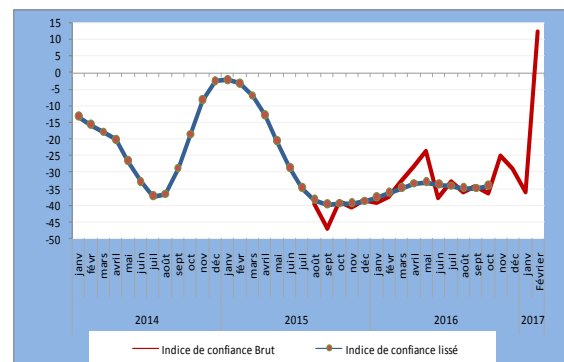
L'indice de confiance s'est sensiblement amélioré au mois de février 2017, s'établissant à 12,5 contre -35,9 le mois précédent, traduisant une amélioration de la confiance pour la plupart des entreprises enquêtées.

Tableau 5 : Indice de confiance

Indicateurs	janvier	Février
Tendance future de l'emploi	-21,6	45,6
Niveau actuel de l'activité	-47,0	-16,6
Tendance future de l'activité	-34,7	8,3
$(ICS) = ((1) + (2) + (3))/3$	-35,9	12,5

La confiance des chefs d'entreprises s'est améliorée dans ce secteur des services.

Graphique 15 : Evolution de l'indice de confiance

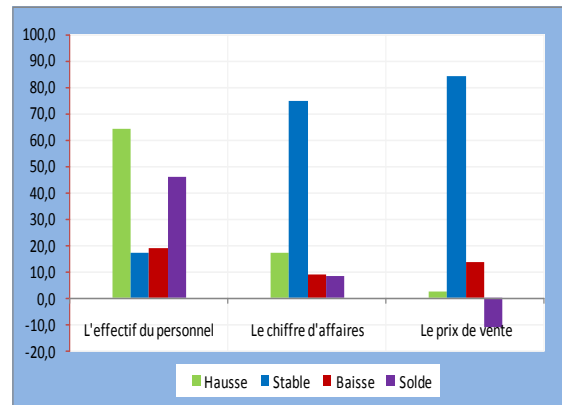


5.3. Les perspectives du secteur sur les trois prochains mois

Les perspectives dans le secteur des services sont bonnes sur les trois mois à venir. Les soldes d'opinion sur le chiffre d'affaires et sur l'effectif du personnel sont positifs, 8,4% et 45,6% respectivement. Concernant le chiffre d'affaires, 74,4% des entreprises anticipent une stabilité du chiffre d'affaires contre 17% qui prévoient une augmentation et 8,3% anticipent une diminution.

L'effectif du personnel pourrait augmenter selon 64,4% des chefs d'entreprises, et 18,8% anticipent une baisse. Les prix des services vont demeurer inchangés dans 84,1% des entreprises enquêtées.

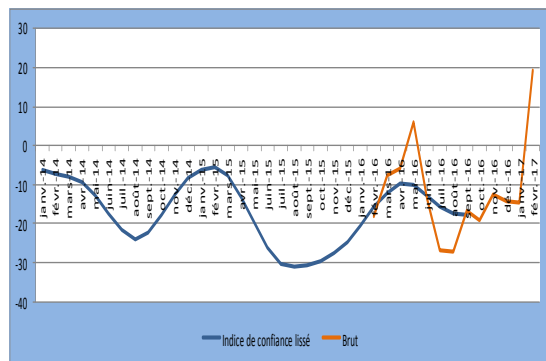
Graphique 16 : Perspectives sur les trois prochains mois



III. Indice Synthétique Global

L'indice synthétique global du mois de février 2017 a progressé par rapport à celui du mois précédent, passant de -14,73 à 19,18 en rapport avec l'amélioration du climat des affaires dans presque tous les secteurs.

Graphique 17 : Courbe synthétique globale



V. CONCLUSION

Au mois de février 2017, la conjoncture s'est améliorée par rapport au mois précédent. L'indice synthétique global a progressé, passant de -14,73 à 19,18 en rapport avec l'amélioration du climat des affaires dans presque tous les secteurs.

Dans le secteur primaire, la conjoncture du mois de février 2017 s'est améliorée, l'indice de confiance du secteur a progressé, passant de -3,62 à 5,06.

Dans l'industrie manufacturière, la conjoncture s'est détériorée, l'indice de confiance a régressé au mois de février 2017, revenant de 1,1 à -1,7.

Le secteur de la construction a enregistré une amélioration sensible de l'activité, l'indice de confiance a progressé, passant de -61,3 à 18,3.

Dans le secteur commerce, l'indice de confiance a progressé de 61,5 à 67,9 d'un mois à l'autre, traduisant une légère amélioration de la conjoncture.

Dans le secteur des services, l'indice de confiance s'est établi à 12,5 contre -35,9 le mois précédent, traduisant une reprise de l'activité dans ce secteur.

Concernant les perspectives sur les trois prochains mois, les opinions des chefs d'entreprises montrent une évolution globalement favorable, à l'exception du secteur de la construction.

L'équipe chargée du suivi de l'enquête de conjoncture

Secteur primaire : NKUNZIMANA Léonard

Secteur de la Manufacture : NDAYISENGA Paulin

Secteur de la Construction : NIYOMANA Thierryve

Secteur du Commerce : NAHIMANA Egide

Secteur des Services : NDUWAYO Francine

V. GUIDE METHODOLOGIQUE

0. INTRODUCTION

La prise de décision en matière de politique économique dépend très souvent de la disponibilité de l'information conjoncturelle dans un délai court. Les informations disponibles avec un certain délai, notamment celles de la comptabilité nationale, restent importantes pour l'analyse mais sont davantage adaptées aux besoins des études rétrospectives des évolutions conjoncturelles et de leurs déterminants. Le suivi mensuel et/ou trimestriel de la conjoncture sectorielle est donc d'une importance capitale.

C'est dans ce souci que les enquêtes de conjoncture d'opinion sont menées auprès des entreprises. Les anticipations des chefs d'entreprise sont souvent utilisées pour déceler les tendances de la conjoncture économique. La disponibilité d'informations fiables et rapides de prévisions à court terme est particulièrement importante pour une Banque Centrale pour la prise de décision basée sur une évaluation correcte de la conjoncture économique. De même, l'entreprise peut se situer dans son secteur ou connaître l'évolution globale de l'économie

1. Périodicité

L'enquête de conjoncture est produite avec une périodicité mensuelle, ce qui présente un grand intérêt dans la mesure où elle permet de déceler plus rapidement les retournements de l'activité économique. Toutefois, il existe un volet trimestriel pour les secteurs de l'industrie de la manufacture et primaire.

2. Le champ de l'enquête

- Base de sondage

La base de sondage est constituée de la liste exhaustive des grandes et moyennes entreprises recensées par l'OBR.

Le choix de la population cible a été fait en tenant compte de la structure de l'économie burundaise. Les entreprises sont réparties en cinq (5) principaux secteurs ci-après :

- Le secteur primaire ;*
- Le secteur de l'industrie manufacturière ;*
- Le secteur de construction (Bâtiments) ;*
- Le secteur de commerce ;*
- Le secteur des services ;*

La répartition des entreprises par secteur a été effectuée suivant la nomenclature générale des activités économiques NAEMA (Nomenclature d'Activités pour les Etats Membres de l'AFRISAT).

-Echantillonnage

Le choix de l'échantillon a été déterminé par le poids du chiffre d'affaire dans les secteurs. Les entreprises de chaque secteur totalisent plus ou moins 80% du chiffre d'affaire du secteur.

3. Etapes de l'enquête

- Collecte

La collecte se fait mensuellement, les questionnaires ont été envoyés aux entreprises faisant partie de l'échantillon. Ils sont retournés par voie électronique ou par courrier.

Le questionnaire est rempli par une personne exerçant une fonction dirigeante ou disposant d'une vue d'ensemble sur les activités exercées par son entreprise.

- Saisie et Contrôle

Les réponses sont saisies après contrôle dans un tableau en Excel et les calculs sont effectués par étapes.

- calcul et analyse des résultats

**Pondération des résultats bruts*

Etant donné que les entreprises et secteurs n'ont pas la même influence sur l'activité économique, à cause d'une différence de taille ou d'importance, on ne peut dégager la tendance conjoncturelle dans un secteur ou ensemble de secteurs par une simple addition des réponses individuelles. A cet effet, la réponse de l'entreprise est pondérée par une valeur (chiffre d'affaire) qui reflète l'importance de l'entreprise à l'intérieur d'un secteur.

**Pondération des secteurs et des branches d'activité*

Pour rassembler les résultats agrégés par secteur dans l'ensemble d'une branche d'activité ou pour regrouper les branches d'activités pour obtenir l'activité économique globale, il est recommandé d'utiliser la valeur ajoutée comme variable pour la pondération. De cette façon, les résultats conjoncturels reflèteront au plus près les mouvements du PIB. Les informations relatives à la valeur ajoutée pour les différents secteurs proviennent en général des statistiques des Comptes nationaux.

• Les soldes de réponse

Chaque question peut avoir une des trois réponses suivantes : augmentation, inchangé ou diminution. Le solde est la différence entre le pourcentage de réponses positives ("augmentation" ou "supérieur à la normale") et le pourcentage de réponses négatives ("diminution" ou "inférieur à la normale"). Il est calculé comme suit : $S = (+) - (-)$.

La variation de la conjoncture s'explique par la comparaison des opinions optimistes (augmentation) et des opinions pessimistes (diminution).

La tendance de la conjoncture est expliquée par les soldes (positifs ou négatifs). Le solde positif doit être interprété comme la dominance des opinions optimistes.

**calcul de l'indice de confiance*

Une fois les soldes de réponses établis, un indicateur synthétique est ensuite calculé pour chaque secteur en effectuant la moyenne arithmétique des soldes de certaines questions jugées pertinentes qui résument les appréciations et les attentes des chefs d'entreprises à l'égard de la situation générale des chiffres affaires. De ce fait, le calcul de l'indice de confiance diffère d'un secteur à l'autre car les questions à prendre en considération ne sont pas les mêmes pour tous les secteurs.

- **Représentation graphique**

Les résultats sont représentés par des graphiques qui montrent les pourcentages des réponses (augmentation, stable ou diminution).

VI. ANNEXE : SYNTHÈSE DES RESULTATS .

1. Primaire.

PRIMAIRE					
Question N°	Tendance	Augmentation	Stable	Diminution	Soldes
1,0	Production	3,6	94,5	1,9	1,7
2,0	Prix de Vente	0,0	92,6	7,4	-7,4
3,0	Commandes Intérieures	0,0	52,5	17,1	-17,1
4,0	Commandes Extérieures	0,0	73,6	4,7	-4,7
	Appréciation	Trop élevé	Normal	Trop bas	Soldes
5,0	Stocks Produits finis	0,0	83,8	16,2	-16,2
6,0	Stocks Matières 1ères	0,0	70,8	27,2	-27,2
7,0	Commandes Intérieures	0,0	54,7	3,3	-3,3
8,0	Commandes Extérieures	0,0	51,9	25,5	-25,5
	Prévisions	Augmentation	Stable	Diminution	Soldes
9,0	Main d'œuvre	50,5	38,2	11,3	39,1
10,0	Demande	31,6	59,0	9,4	22,2
11,0	Production	59,3	38,2	2,5	56,9
12,0	Prix de Ventes	20,2	79,8	0,0	20,2

2. Manufacture

MANUFACTURE					
Question N°	Tendance	Augmentation	Stable	Diminution	Soldes
1,0	Production	1,1	9,0	90,0	-88,9
2,0	Prix de Vente Marché intérieur	0,0	100,0	0,0	0,0
3,0	Prix de Vente Marché extérieur	0,0	91,0	0,0	0,0
4,0	Commandes Intérieures	0,7	8,5	90,7	-90,0
5,0	Commandes Etrangères	5,2	1,7	84,1	-79,0
	Appréciation	Trop élevé	Normal	Trop bas	Soldes
6,0	Stocks Produits finis	5,2	90,1	4,4	0,8
7,0	Stocks Matières 1ères	0,0	95,3	4,7	-4,7
8,0	Commandes Intérieures	0,3	2,2	97,2	-96,9
9,0	Commandes extérieures	0,0	6,9	84,1	-84,1
	Prévisions	Augmentation	Stable	Diminution	Soldes
10,0	Main d'œuvre	0,0	98,3	1,3	-1,3
11,0	Demande Locale	4,6	91,9	3,3	1,3
12,0	Demande Etrangère	0,2	85,7	5,2	-5,0
13,0	Production	90,3	5,2	0,9	89,4
14,0	Prix Locaux	1,5	94,5	3,5	-2,1
15,0	Prix Etrangers	0,0	91,0	0,0	0,0
16,0	Coût des matières premières	14,9	84,9	0,0	14,9

3. Construction.

Question n°		Augmentation	Stable	Diminution	Soldes
1	Niveau d'activité	82,9	9,7	7,4	75,5
2	Prix pratiqués	4,9	95,1	0,0	4,9
3	Montant Travaux exécutés	82,9	9,7	7,4	75,5
4	Matériel utilisé	82,9	9,7	7,4	75,5
5	Main d'Œuvre	82,9	12,3	7,4	75,5
		Trop élevé	Normal	Trop bas	Soldes
6	Carnets de Commandes	0,0	94,2	5,8	-5,8
		Augmentation	Stable	Diminution	Soldes
7	Main d'œuvre	0,0	85,1	14,9	-14,9
8	Demande	0,0	85,1	14,9	-14,9
9	Prix pratiqués	95,2	4,8	0,0	95,2

4. Commerce

Questions N°	Tendance	Augmentation	Stable	Diminution	Soldes
1	Ventes	57,2	31,2	11,7	45,5
2	Evolution récente des ventes	2,7	92,8	4,5	-1,8
3	Concurrence	1,0	96,6	2,4	-1,4
4	Prix	89,9	10,1	0,0	89,9
	Appréciation	Augmentation	Stable	Diminution	Soldes
5	Stocks	7,2	35,6	57,3	-50,1
	Prévisions	Augmentation	Stable	Diminution	Soldes
6	Main d'œuvre	0,0	100,0	0,0	0,0
7	Ventes	66,2	32,3	1,4	64,8
8	Prix	12,3	87,7	0,0	12,3
9	Commandes	91,2	6,6	2,2	89,0

5. Services

Questions	Tendance	Augmentation	Stable	Diminution	Solde
1,0	Chiffre d'affaires	3,4	29,6	67,0	-63,6
2,0	Effectif du Personnel	0,0	22,7	77,3	-77,3
3,0	Prix de vente	2,3	97,4	0,4	1,9
	Appréciation	Supérieur à la normale	Normale	Inférieur à la normale	Solde
4,0	Niveau actuel de la demande	0,0	83,4	16,6	-16,6
	Prévision	Augmentation	Stable	Diminution	Solde
5,0	Effectif du personnel	64,4	16,9	18,8	45,6
6,0	Chiffre d'affaires	17,0	74,4	8,6	8,3
7,0	Prix de vente	2,3	84,1	13,7	-11,4