



ENQUETE DE CONJONCTURE

Septembre 2016

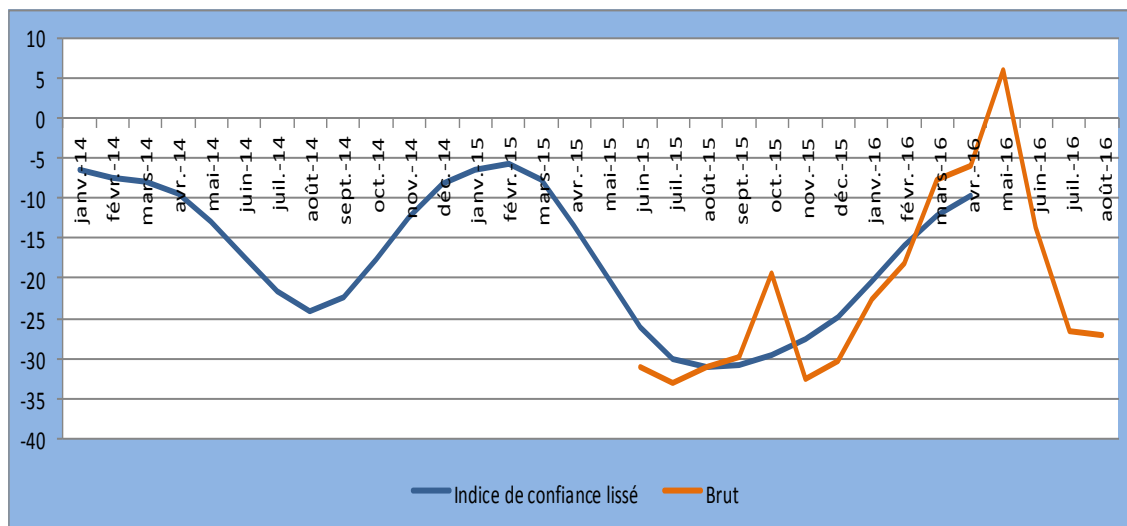
Table des matières

I. INDICATEUR SYNTHETIQUE GLOBAL	1
II. RESULTATS DU MOIS DE JUILLET PAR SECTEUR	2
1. Secteur Primaire	2
2. Secteur de l'Industrie Manufacturière	3
4. Secteur Commerce	5
5. Secteur des Services	7
III. Indicateur Synthétique Global.....	8
IV. CONCLUSION	9
V. GUIDE METHODOLOGIQUE.....	10
VI. ANNEXE : SYNTHESE DES RESULTATS	14

I. INDICATEUR SYNTHETIQUE GLOBAL

La conjoncture du mois de septembre s'est améliorée par rapport au mois précédent. En effet, l'indice synthétique global du mois a progressé par rapport à celui du mois d'août, passant de -27,11 à -17,59.

Courbe Synthétique globale



Source : Données de l'enquête de septembre 2016

Dans le secteur primaire, la conjoncture du mois de septembre 2016 s'est améliorée par rapport au mois passé. En effet, l'indice de confiance du secteur a progressé par rapport au mois d'août, passant de -16,1 à 9,08.

Dans l'industrie manufacturière, la conjoncture du mois de septembre 2016 s'est détériorée, l'indice de confiance a chuté, revenant de 18,4 à -3,9.

Le secteur de la construction n'a pas connu d'amélioration de l'activité au mois de septembre 2016, l'indice de confiance est resté négatif (-90,7 contre -89,4 p.c.).

Au niveau du secteur commerce, la conjoncture s'est améliorée, l'indice de confiance est passé de 13,3 à 52,1 d'un mois à l'autre.

Dans le secteur des services, la confiance des chefs d'entreprises s'est dégradée en septembre 2016, l'indice de confiance est resté négatif (-34,3) bien qu'il ait légèrement progressé par rapport au mois précédent (-36,1).

Concernant les perspectives sur les trois prochains mois, les prévisions des chefs d'entreprises montrent que la conjoncture pourrait s'améliorer dans les secteurs primaire, de la manufacture et du commerce alors qu'elle se détériorerait dans les autres secteurs.

II. RESULTATS DU MOIS DE SEPTEMBRE PAR SECTEUR

1. Secteur Primaire

Dans le secteur primaire, le taux de participation à l'enquête s'est établi à 75 p.c. et à 94,6 p.c. s'il est pondéré par les chiffres d'affaires des entreprises.

Tendance générale du secteur

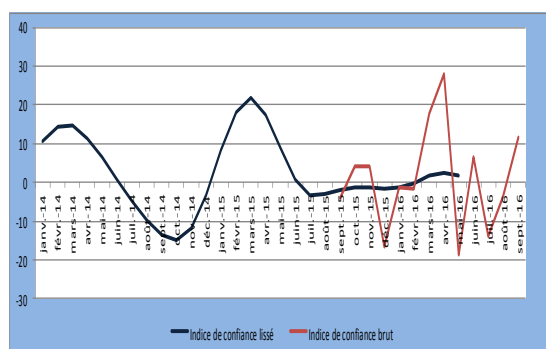
La conjoncture du mois de septembre 2016 s'est améliorée dans le secteur primaire. En effet, l'indice de confiance du secteur a progressé par rapport au mois précédent, passant de -16,1 à 9,08.

Tableau 1 : Indice de confiance du secteur primaire (ICP)

Questions	Août	Septembre
Tendance future de la production (1)	-14,09	13,13
Total des carnets de commandes (2)	-6,41	-6,71
stocks de produits finis (3)	-27,77	20,81
(ICP) = ((1) + (2) + (3))/3	-16,09	9,08

La hausse de l'ICP par rapport à celui du mois précédent montre que les chefs d'entreprises sont optimistes à propos de l'évolution du climat des affaires.

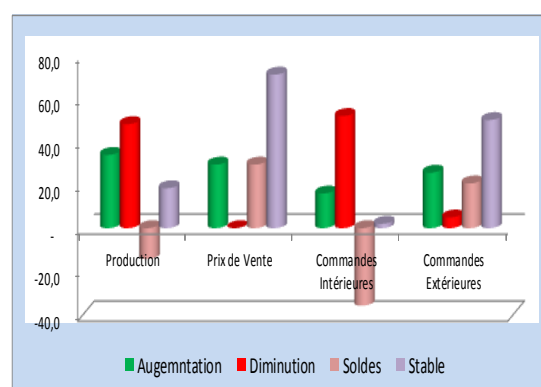
Graphique 1 : Evolution de l'indice de Confiance



L'activité n'a pas progressé au mois d'août

Au mois d'août 2016, les soldes d'opinion sur la production (-14,2 p.c.) et les commandes intérieures sont négatifs. Ils sont positifs pour les commandes extérieures (20,6 p.c.). Les prix de ventes ont progressé, le solde d'opinion est positif (29,3 p.c.).

Graphique 2 : Tendance du mois d'août 2016



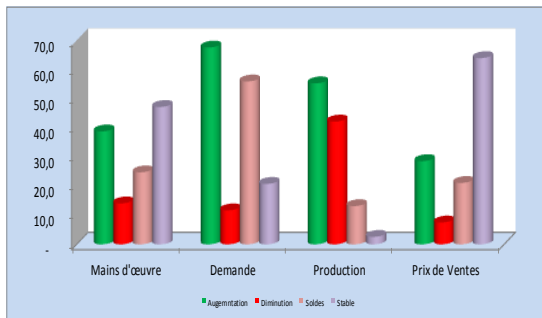
Le niveau des stocks est jugé globalement très bas au mois de septembre.....

Le solde d'opinion est négatif pour les stocks des produits finis (-23,1 p.c.), les matières premières (-10,9 p.c.) et les commandes extérieures (-6,7 p.c.).

L'opinion sur les perspectives des trois prochains mois est optimiste

L'évolution du climat des affaires pourrait s'améliorer selon l'opinion générale des chefs d'entreprises. En effet, les soldes d'opinion sur l'évolution future de la production (13,1 p.c.), de la demande (55,9 p.c. et de la main d'œuvre (24,7 p.c.) sont positifs.

Graphique 3 : Evolution du secteur sur les trois prochains mois



Capacité et obstacles de production

Au mois de septembre 2016, les principales contraintes de production évoquées par les entreprises du secteur sont principalement les difficultés financières, l'insuffisance d'approvisionnement en matières premières (café) et la faiblesse de la demande intérieure.

La capacité de production dans ce secteur est jugée satisfaisante par 58,7 p.c. des répondants. Au cours des trois prochains mois, le degré d'utilisation de la capacité de production va augmenter selon 48,6 p.c. contre 28,8 p.c. qui pensent qu'il va diminuer.

Sur base des commandes et de la disponibilité des matières premières, 35,8 p.c. des entreprises sont assurées de produire au moins pendant toute une année, 27,0 p.c. pour 4 à 6 mois, 25,5 p.c. pour 1 à 3 mois et 12 p.c. pour moins d'un mois.

2. Secteur de l'Industrie Manufacturière

Dans l'industrie manufacturière, le taux de réponse s'est établi à 53,3 et à 82,5

p.c. s'il est pondéré par les chiffres d'affaires.

Tendance générale du secteur

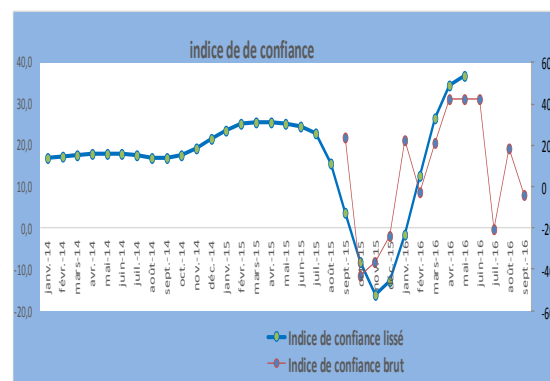
Les chefs d'entreprises du secteur de la manufacture ne sont pas optimistes sur l'évolution de la conjoncture du mois de septembre.

Tableau 2: Indice de confiance

Questions	Août	Septembre
Tendance future de la production(1)	5,56	0,04
Niveau actuel du carnet de commande interne(2)	68,64	- 9,64
Prévision de la demande (3)	- 4,53	- 5,02
Stocks de produits finis(4)	- 3,91	0,88
$(ICI) = ((1) + (2) + (3) - (4)) / 4$	18,40	- 3,9

L'indice de confiance a chuté au mois de septembre 2016, revenant de 18,4 à -3,9, ce qui montre que les chefs d'entreprises sont pessimistes sur le climat conjoncturel.

Graphique 4 : Evolution de l'indice de Confiance



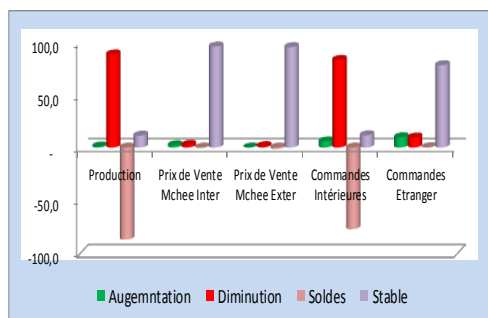
Evolution du mois d'août 2016

La conjoncture s'est améliorée

L'évolution de la conjoncture du mois d'août 2016 s'est détériorée par rapport au mois précédent. Les soldes d'opinions ont sensiblement chuté pour le niveau de la production (-86,9 p.c.), pour les

commandes locales (-77,0 p.c.). Les commandes de l'étranger (0,2 p.c.) ont légèrement progressé et les prix de ventes se sont presque stabilisés selon les opinions des chefs d'entreprises

Graphique 5 : Evolution du secteur au mois d'août 2016



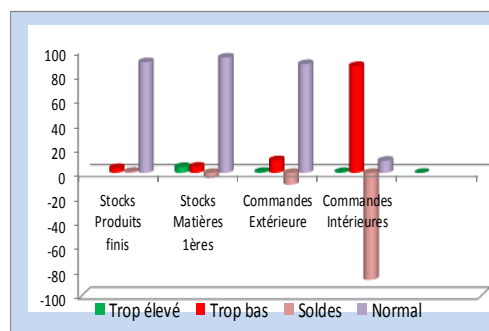
La tendance générale du secteur au mois de septembre 2016

Au mois de septembre 2016, le solde d'opinion sur le niveau du stock de produits finis (0,9 p.c.) est positif tandis qu'il est négatif pour les commandes locales (-9,6 p.c.) et extérieures (-87,2 p.c.) ainsi que pour les matières première (-4,2 p.c.).

Les perspectives du secteur dans les trois prochains mois

Selon les soldes d'opinion des chefs d'entreprises, les perspectives des trois prochains mois sont inchangés sur l'évolution future de la production (0,0 p.c.) et défavorables pour la demande extérieure (-80,3 p.c.) et intérieure (- 5,0 p.c.) ainsi que pour l'emploi (-3,2 p.c.). Il est prévu une augmentation des coûts des matières premières pour 19,4 p.c. des entreprises enquêtées.

Graphique 5 : Les perspectives des trois prochains mois



3. Construction

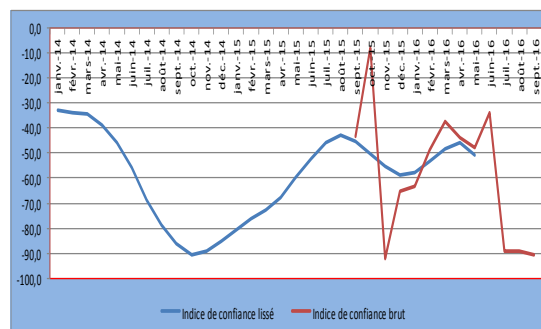
Dans le secteur de la construction, le taux de participation s'est établi à 57,1 et à 89,7 p.c. s'il est pondéré par le chiffre d'affaires.

Tendance Générale

La conjoncture s'est stabilisée

La conjoncture dans le secteur de la construction s'est détériorée, l'indice de confiance est resté négatif (-90,7 p.c.).

Graphique 7: La tendance générale du secteur de la construction



L'indice de confiance est resté négatif comme pour le mois passé.

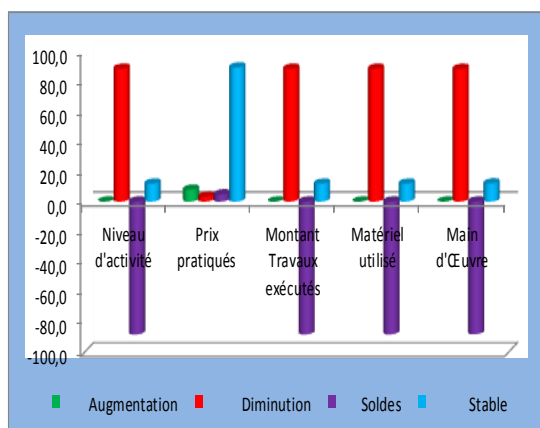
Tableau 3 : Indice de confiance du secteur de la construction.

Soldes d'Opinion	août-16	sept-16
Questions		
Le matériel utilisé (1)	-86,0	-88,1
Carnet de commandes (2)	-86,0	-88,0
Prévision de la demande (3)	-96,0	-96,0
(ICP) = (1 + 2+3)/3	-89,4	-90,7

La conjoncture du mois d'août par rapport au mois de juillet est défavorable ...

Selon l'opinion des chefs d'entreprises enquêtés, les soldes d'opinions sont largement négatifs (-88,0 p.c.) pour le niveau d'activité, le montant des travaux exécutés et le matériel utilisé.

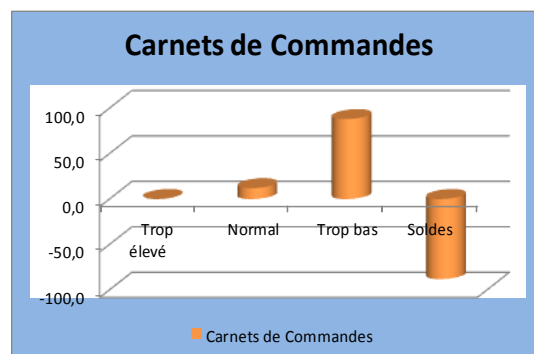
Graphique 8 : Evolution du mois d'août par rapport au mois de juillet 2016



Les carnets de commande sont insuffisants.....

Selon les chefs d'entreprises qui ont répondu au questionnaire, le niveau des carnets de commande est jugé insuffisant par 88,0 p.c. tandis que 12,0 p.c. le jugent normal.

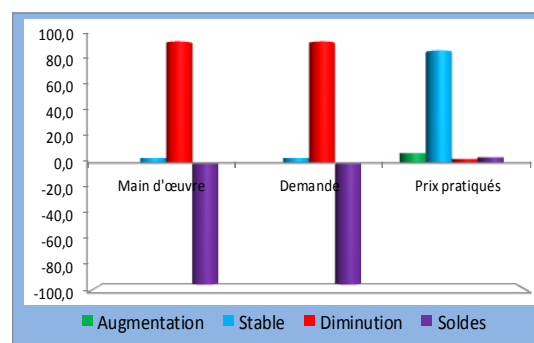
Graphique 9: Evolution des carnets de commandes



L'évolution dans les trois prochains mois est défavorable

Les chefs d'entreprises ne sont pas optimistes quant à l'évolution du secteur au cours des trois prochains mois. En effet, les soldes d'opinion (-96,0 p.c.) sur l'évolution de la main d'œuvre et de la demande sont négatifs tandis qu'il est positif pour les prix pratiqués (+4,6 p.c.).

Graphique 10 : Evolution du secteur sur les trois prochains mois.



4. Secteur Commerce

Le taux de participation du mois de septembre 2016 est de 76,5 p.c. et 89,0 p.c. s'il est pondéré par les chiffres d'affaires.

Tendance générale du secteur

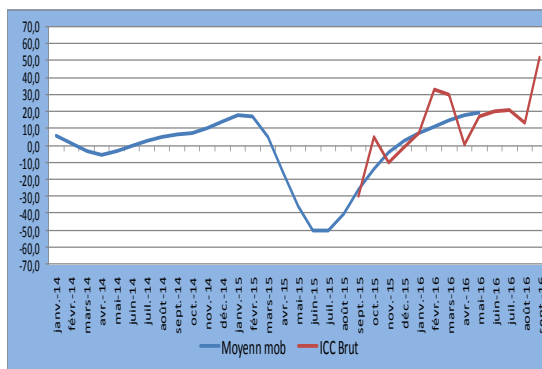
La conjoncture du mois de septembre 2016 s'est améliorée.....

Tableau 4 : Indice de confiance du secteur du commerce (ICC)

Indice Confiance du secteur Commerce		
Mois	août-16	sept-16
Q5- Stocks (3)	-51,7	-47,9
Q7- Ventes (2)	-28,7	90,4
Q9- Commandes (1)	16,9	18,0
ICC = [(1)+(2)-(3)]/3	13,3	52,1

L'indice de confiance est passé de 13,3 à 52,1 d'un mois à l'autre, ce qui traduit une amélioration de la conjoncture dans ce secteur.

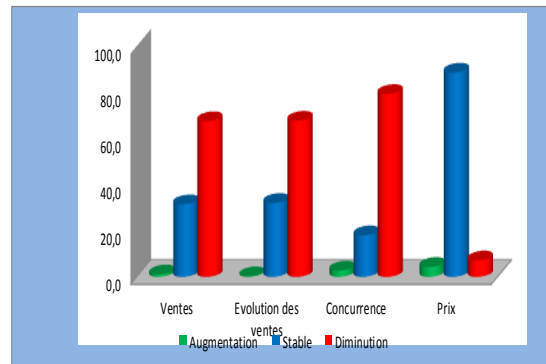
Graphique 11 : Evolution de l'ICC



Evolution du mois d'août 2016 par rapport au mois précédent.

La tendance du secteur commerce du mois d'août 2016 par rapport au mois précédent montre que les soldes sont négatifs pour le niveau des ventes (-66,4 p.c.), l'évolution récente des ventes (-67,4 p.c.), la concurrence (-76,5 p.c.) et les prix (-2,8 p.c.).

Graphique 12 : Evolution du mois d'août 2016



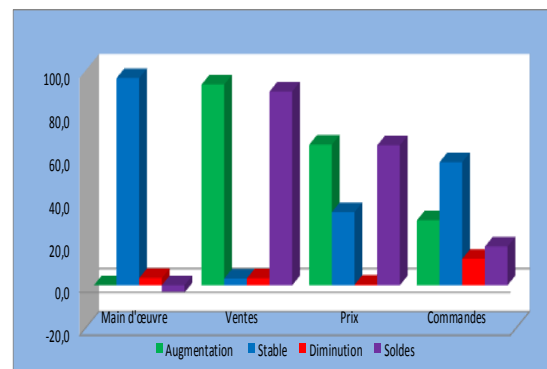
Situation actuelle des stocks

Selon 57,0 p.c. des entreprises enquêtées, le niveau des stocks au mois de septembre 2016 est trop bas.

Evolution du secteur commerce sur les trois prochains mois

Les perspectives pour les trois prochains mois montrent que le niveau du personnel et des commandes resteront stables respectivement pour 96,6 p.c. et 57,4 p.c. des entreprises enquêtées tandis que les ventes et les prix seront en hausse respectivement pour 93,7 p.c. et 65,6 p.c. des entreprises enquêtées.

Graphique 13 : Perspectives du secteur sur les trois prochains mois



5. Secteur des Services

Le taux de réponse du secteur des services s'est établi à 60,7 p.c. et à 24,4 p.c. s'il est pondéré par les chiffres d'affaires.

Tendance générale du secteur

L'activité du secteur a ralenti au mois d'août.....

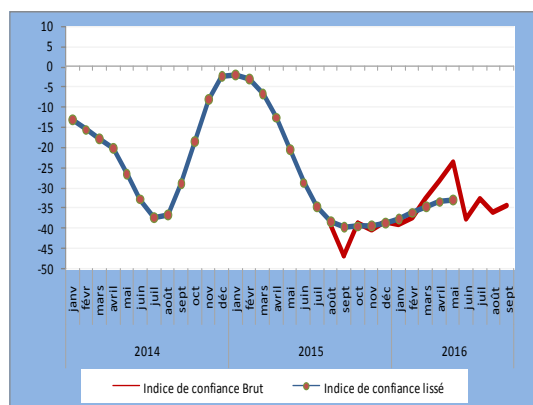
Dans le secteur des services, la confiance des chefs d'entreprises s'est dégradée, l'indice de confiance est négatif (-34,3) malgré qu'il ait gagné de 1,8 point par rapport au mois précédent (-36,1).

Tableau 5 : Indice de confiance

Indicateurs	septembre	Août
Tendance future de l'emploi	-20,2	-22,3
Niveau actuel de l'activité	-64,3	-73,3
Tendance future de l'activité	-18,4	-12,6
$(ICS) = ((1) + (2) + (3))/3$	-34,3	-36,1

L'indice de confiance a reculé au mois d'août 2016 comparativement à celui du mois précédent.

Graphique 14 : Evolution de l'indice de confiance

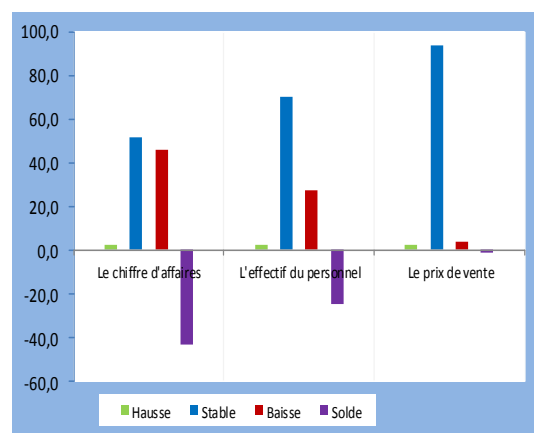


Evolution du mois d'août par rapport au mois précédent

Au mois d'août, les chefs d'entreprises interrogées ont une opinion négative sur le chiffre d'affaires. Le solde d'opinion est de -43,0 p.c. Pour 45,6 p.c. d'entre eux, le chiffre d'affaires a baissé tandis que, seulement, 2,5 p.c. d'entreprises ont enregistré une hausse du chiffre d'affaires.

De même, concernant l'effectif du personnel, le solde d'opinion des entreprises est négatif (-24,6 p.c.), les entreprises qui ont embauché représente 2,5 p.c. contre 27,1 p.c. qui ont baissé l'effectif de leur personnel. Les tarifs appliqués à la demande des services sont restés stables (93,7 p.c.

Graphique 15 : Evolution du mois de juillet 2016



L'appréciation du niveau actuel de la demande

Les entreprises ont une appréciation défavorable du niveau de demande des services au mois de septembre 2016, 64,3 p.c. des entreprises jugent la demande actuelle inférieure à la normale. Cependant, 35,7 p.c. des entreprises interrogées estiment que le niveau de demande est normal.

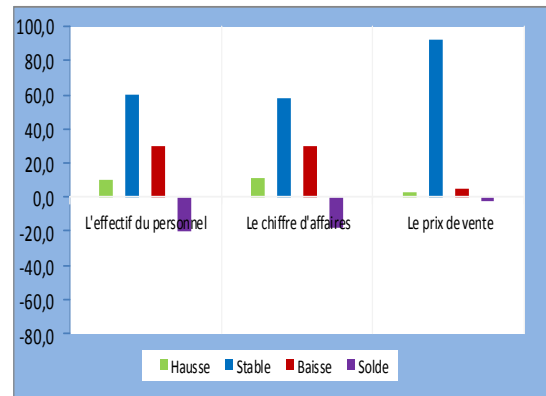
Les perspectives du secteur sur les trois mois à venir

Les perspectives sur l'évolution du chiffre d'affaires pour les mois à venir restent pessimistes. Le solde d'opinion y relatif est négatif (-18,4 p.c.). En effet, 11,7 p.c. des chefs d'entreprises sont optimistes quant à une augmentation future du chiffre d'affaires alors que 30,1 p.c. des entreprises anticipent une diminution. Toutefois, 58,2 p.c. prévoient une stabilité du chiffre d'affaires.

Au niveau de l'emploi, le solde d'opinion relatif à l'effectif du personnel est négatif (-20,2 p.c.). Les entreprises qui anticipent une baisse du personnel représentent 30,1 p.c. du total des entreprises enquêtées pendant que, seulement, 9,9 p.c. prévoient une augmentation de l'effectif. Le personnel restera inchangé selon 59,9 p.c..

Les prix dans les 3 mois à venir resteront stables dans 92,4 p.c. des entreprises enquêtées.

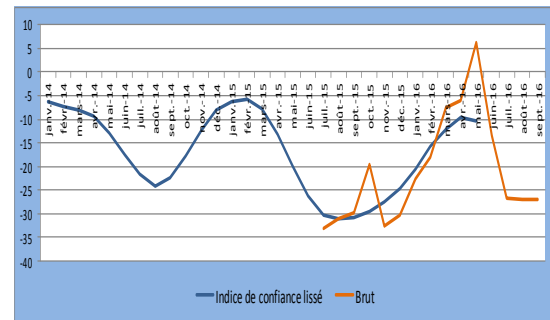
Graphique 16 : Perspectives dans les trois mois prochains



III. Indice Synthétique Global

L'indice synthétique global du mois de septembre 2016, même s'il est resté négatif, a progressé par rapport à celui du mois précédent, revenant de -27,11 à -17,59 en rapport avec l'amélioration de la conjoncture dans les secteurs primaire et service.

Graphique 17 : Courbe synthétique globale



V. CONCLUSION

Au mois de septembre 2016, les résultats de l'enquête de conjoncture montrent une légère amélioration de la conjoncture économique. En effet, l'indice synthétique global qui montre la tendance de tous les secteurs a progressé par rapport à celui du mois précédent, même s'il est resté négatif, passant de -27,11 à -17,59.

L'évolution sectorielle montre une progression du niveau d'activité dans les secteurs primaire, du commerce et dans une moindre mesure dans les services qui gardent un indice de confiance négatif. La tendance s'est détériorée dans les secteurs de la manufacture et de la construction.

Dans le secteur primaire, l'indice de confiance du secteur a progressé par rapport au mois d'août, passant de -16,1 à 9,08.

Dans l'industrie manufacturière, les chefs d'entreprises du secteur ont une opinion défavorable sur l'évolution de la conjoncture. L'indice de confiance a chuté au mois de septembre 2016, revenant de 18,4 à -3,9.

Dans le secteur de la construction, la conjoncture du mois de septembre 2016 s'est détériorée, l'indice de confiance est resté négatif (-90,7).

Dans le secteur commerce, l'indice de confiance a progressé, passant de 13,3 à 52,1 d'un mois à l'autre, ce qui traduit une amélioration de la conjoncture dans ce secteur.

Dans le secteur des services, le taux de participation a été faible. Pour les entreprises ayant répondu à l'enquête, la confiance des chefs d'entreprises reste défavorable bien que l'indice de confiance ait légèrement progressé en septembre, passant de -36,1 à -34,3.

Concernant les perspectives sur les trois prochains mois, les prévisions des chefs d'entreprises montrent que certains secteurs (primaire, manufacture et commerce) pourraient progresser alors que d'autres enregistreront un recul du niveau d'activité.

L'équipe chargée du suivi de l'enquête de conjoncture

Secteur primaire : NKUNZIMANA Léonard
Secteur de la Manufacture : NDAYISENGA Paulin
Secteur de la Construction : NIYOMANA Thierryve
Secteur du Commerce : NAHIMANA Egide
Secteur des Services : NDUWAYO Francine

V. GUIDE METHODOLOGIQUE

0. INTRODUCTION

La prise de décision en matière de politique économique dépend très souvent de la disponibilité de l'information conjoncturelle dans un délai court. Les informations disponibles avec un certain délai, notamment celles de la comptabilité nationale, restent importantes pour l'analyse mais sont davantage adaptées aux besoins des études rétrospectives des évolutions conjoncturelles et de leurs déterminants. Le suivi mensuel et/ou trimestriel de la conjoncture sectorielle est donc d'une importance capitale.

C'est dans ce souci que les enquêtes de conjoncture d'opinion sont menées auprès des entreprises. Les anticipations des chefs d'entreprise sont souvent utilisées pour déceler les tendances de la conjoncture économique. La disponibilité d'informations fiables et rapides de prévisions à court terme est particulièrement importante pour une Banque Centrale pour la prise de décision basée sur une évaluation correcte de la conjoncture économique. De même, l'entreprise peut se situer dans son secteur ou connaître l'évolution globale de l'économie

1. Périodicité

L'enquête de conjoncture est produite avec une périodicité mensuelle, ce qui présente un grand intérêt dans la mesure où elle permet de déceler plus rapidement les retournements de l'activité économique. Toutefois, il existe un volet trimestriel pour les secteurs de l'industrie de la manufacture et primaire.

2. Le champ de l'enquête

- Base de sondage

La base de sondage est constituée de la liste exhaustive des grandes et moyennes entreprises recensées par l'OBR.

Le choix de la population cible a été fait en tenant compte de la structure de l'économie burundaise. Les entreprises sont réparties en cinq (5) principaux secteurs ci-après :

- Le secteur primaire ;*
- Le secteur de l'industrie manufacturière ;*
- Le secteur de construction (Bâtiments) ;*
- Le secteur de commerce ;*
- Le secteur des services ;*

La répartition des entreprises par secteur a été effectuée suivant la nomenclature générale des activités économiques NAEMA (Nomenclature d'Activités pour les Etats Membres de l'AFRISAT).

-Echantillonnage

Le choix de l'échantillon a été déterminé par le poids du chiffre d'affaire dans les secteurs. Les entreprises de chaque secteur totalisent plus ou moins 80 p.c. du chiffre d'affaire du secteur.

3. Etapes de l'enquête

- Collecte

La collecte se fait mensuellement, les questionnaires ont été envoyés aux entreprises faisant partie de l'échantillon. Ils sont retournés par voie électronique ou par courrier.

Le questionnaire est rempli par une personne exerçant une fonction dirigeante ou disposant d'une vue d'ensemble sur les activités exercées par son entreprise.

- Saisie et Contrôle

Les réponses sont saisies après contrôle dans un tableau en Excel et les calculs sont effectués par étapes.

- calcul et analyse des résultats

**Pondération des résultats bruts*

Etant donné que les entreprises et secteurs n'ont pas la même influence sur l'activité économique, à cause d'une différence de taille ou d'importance, on ne peut dégager la tendance conjoncturelle dans un secteur ou ensemble de secteurs par une simple addition des réponses individuelles. A cet effet, la réponse de l'entreprise est pondérée par une valeur (chiffre d'affaire) qui reflète l'importance de l'entreprise à l'intérieur d'un secteur.

**Pondération des secteurs et des branches d'activité*

Pour rassembler les résultats agrégés par secteur dans l'ensemble d'une branche d'activité ou pour regrouper les branches d'activités pour obtenir l'activité économique globale, il est recommandé d'utiliser la valeur ajoutée comme variable pour la pondération. De cette façon, les résultats conjoncturels reflèteront au plus près les mouvements du PIB. Les informations relatives à la valeur ajoutée pour les différents secteurs proviennent en général des statistiques des Comptes nationaux.

• Les soldes de réponse

Chaque question peut avoir une des trois réponses suivantes : augmentation, inchangé ou diminution. Le solde est la différence entre le pourcentage de réponses positives

("augmentation" ou "supérieur à la normale") et le pourcentage de réponses négatives ("diminution" ou "inférieur à la normale"). Il est calculé comme suit : $S = (+) - (-)$.

La variation de la conjoncture s'explique par la comparaison des opinions optimistes (augmentation) et des opinions pessimistes (diminution).

La tendance de la conjoncture est expliquée par les soldes (positifs ou négatifs). Le solde positif doit être interprété comme la dominance des opinions optimistes.

**calcul de l'indice de confiance*

Une fois les soldes de réponses établis, un indicateur synthétique est ensuite calculé pour chaque secteur en effectuant la moyenne arithmétique des soldes de certaines questions jugées pertinentes qui résument les appréciations et les attentes des chefs d'entreprises à l'égard de la situation générale des chiffres affaires. De ce fait, le calcul de l'indice de confiance diffère d'un secteur à l'autre car les questions à prendre en considération ne sont pas les mêmes pour tous les secteurs.

- **Représentation graphique**

Les résultats sont représentés par des graphiques qui montrent les pourcentages des réponses (augmentation, stable ou diminution).

VI. ANNEXE : SYNTHÈSE DES RESULTATS .

1. Primaire.

PRIMAIRE						
Question N°	Tendance	Augmentation	Stable	Diminution	Non Applic	Soldes
1	Production	33,7	18,4	47,9	0,0	-14,2
2	Prix de Vente	29,3	70,7	0,0	0,0	29,3
3	Commandes Intérieures	15,9	2,0	51,6	30,4	-35,7
4	Commandes Extérieures	25,5	49,8	4,9	19,8	20,6
	Appréciation	Trop élevé	Normal	Trop bas	Non Applic	Soldes
5	Stocks Produits finis	7,5	61,9	30,6	0,0	-23,1
6	Stocks Matières 1ères	15,9	55,2	26,8	2,0	-10,9
7	Commandes Intérieures	0,0	53,6	0,0	46,4	0,0
8	Commandes Extérieures	0,0	73,5	6,7	19,8	-6,7
	Prévisions	Augmentation	Stable	Diminution	Non Applic	Soldes
9	Mains d'œuvre	38,8	47,2	14,1	0,0	24,7
10	Demande	67,6	20,8	11,7	0,0	55,9
11	Production	55,3	2,6	42,2	0,0	13,1
12	Prix de Ventes	28,6	63,9	7,5	0,0	21,1

2. Manufacture

MANUFACTURE						
Question N°	Tendance	Augmentation	Stable	Diminution	Non Applic	Soldes
1	Production	1,0	11,2	87,8	-	- 86,9
2	Prix de Vente Marché intérieur	2,1	95,4	2,5	-	- 0,4
3	Prix de Vente Marché extérieur	-	94,8	1,4	3,8	- 1,4
4	Commandes Intérieures	5,8	11,5	82,7	-	- 77,0
5	Commandes Etrangères	9,7	77,7	9,4	3,1	0,2
	Appréciation	Trop élevé	Normal	Trop bas	Non Applic	Soldes
6	Stocks Produits finis	4,8	90,3	3,9	1,0	0,9
7	Stocks Matières 1ères	0,8	94,1	5,1	-	- 4,2
8	Commandes Intérieures	0,7	88,7	10,3	0,2	- 9,6
9	Commandes extérieures	-	9,8	87,2	3,0	- 87,2
	Prévisions	Augmentation	Stable	Diminution	Non Applic	Soldes
10	Mains d'œuvre	0,3	95,9	3,5	0,4	- 3,2
11	Demande Locale	0,8	93,2	5,8	0,2	- 5,0
12	Demande Etrangère	0,7	14,5	81,0	3,8	- 80,3
13	Production	10,4	79,3	10,3	-	0,0
14	Prix Locaux	4,1	93,9	1,6	0,4	2,5
15	Prix Etrangers	1,9	92,9	1,4	3,8	0,5
16	Coût des matières premières	19,6	80,0	0,2	-	19,4

3. Construction.

Question n°		Augmentation	Stable	Diminution	Soldes
1	Niveau d'activité	-	11,9	88,1	- 88,1
2	Prix pratiqués	7,9	89,0	3,1	4,7
3	Montant Travaux exécutés	-	11,9	88,1	- 88,1
4	Matériel utilisé	-	11,9	88,1	- 88,1
5	Main d'Œuvre	-	12,0	88,0	- 88,0
		Trop élevé	Normal	Trop bas	Soldes
6	Carnets de Commandes	-	12,0	88,0	- 88,0
		Augmentation	Stable	Diminution	Soldes
7	Main d'œuvre	-	4,0	96,0	- 96,0
8	Demande	-	4,0	96,0	- 96,0
9	Prix pratiqués	7,9	88,9	3,2	4,6

4. Commerce

Questions N°	Tendance	Augmentation	Stable	Diminution	Soldes
1	Ventes	1,1	31,5	67,5	-66,4
2	Evolution des ventes	0,3	32,1	67,7	-67,4
3	Concurrence	2,7	18,0	79,3	-76,5
4	Prix	4,3	88,5	7,1	-2,8
	Appréciation	Augmentation	Stable	Diminution	Soldes
5	Stocks	9,0	34,0	57,0	-47,9
	Prévisions	Augmentation	Stable	Diminution	Soldes
6	Main d'œuvre	0,0	96,6	3,4	-3,4
7	Ventes	93,7	3,1	3,2	90,4
8	Prix	65,6	34,1	0,3	65,3
9	Commandes	30,3	57,4	12,3	18,0

5. Service

Questions	Tendance du mois d'avant	Augmentation	Stable	Diminution	Solde
1	Chiffre d'affaires	2,5	51,9	45,6	-43,0
2	Effectif du Personnel	2,5	70,4	27,1	-24,6
3	Prix de vente	2,5	93,7	3,8	-1,3
	Appréciation	Supérieur à la normale	Normale	Inférieur à la normale	Solde
4	Niveau actuel de la demande	0,0	35,7	64,3	-64,3
	Prévision	Augmentation	Stable	Diminution	Solde
5	Effectif du personnel	9,9	59,9	30,1	-20,2
6	Chiffre d'affaires	11,7	58,2	30,1	-18,4
7	Prix de vente	2,5	92,4	5,1	-2,5