



ENQUETE DE CONJONCTURE

Juin 2016

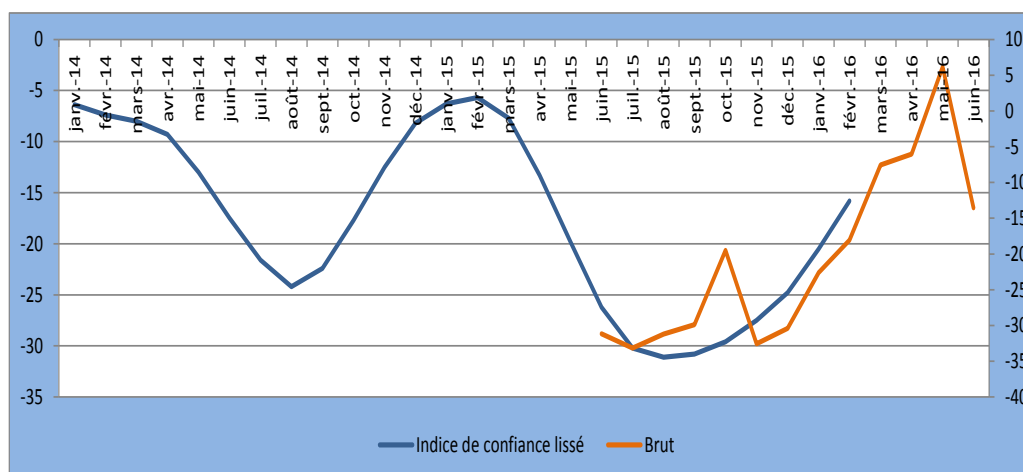
Table des matières

I. INDICATEUR SYNTHETIQUE GLOBAL	1
II. RESULTATS DU MOIS DE MAI PAR SECTEUR	2
1. <i>Secteur Primaire</i>	2
2. <i>Secteur de l'Industrie Manufacturière</i>	3
4. <i>Secteur Commerce</i>	5
5. <i>Secteur des Services</i>	6
III. Indicateur Synthétique Global.....	8
IV. CONCLUSION	9
V. GUIDE METHODOLOGIQUE.....	10
VI. ANNEXE : SYNTHESE DES RESULTATS	14

I. INDICATEUR SYNTHETIQUE GLOBAL

L'indice synthétique global du mois de juin a reculé par rapport à celui du mois précédent, revenant de 6,16 à -13,53 en rapport essentiellement avec la mauvaise conjoncture observée dans le secteur des services.

Courbe Synthétique globale



Source : Donnée de l'enquête juin 2016

Le secteur primaire a enregistré une amélioration de la conjoncture au mois de juin 2016. En effet, l'indice de confiance du secteur a progressé par rapport au mois précédent, passant de -18,69 à 6,38

La conjoncture se stabilise dans le domaine de l'industrie manufacturière. L'indice de confiance s'est presque maintenu au même niveau, soit 42,21 contre 42,26, ce qui signifie que les chefs d'entreprises sont optimistes sur le climat conjoncturel

Dans le secteur de la construction, la conjoncture du mois de juin 2016 s'est relativement améliorée par rapport au mois passé, l'indice de confiance ayant passé de -47,9 à -34,0.

Au niveau du secteur commerce, l'indice de confiance est passé de 17,2 à 20,2 d'un mois à l'autre, ce qui traduit une amélioration de la conjoncture dans ce secteur.

Dans le secteur des services, l'évolution de l'activité du mois de juin est jugé moins favorable par rapport au mois précédent. En effet, l'indice de confiance a reculé de 14,2 points par rapport à celui de mai (-37,7 contre -23,5).

Concernant la tendance sur les trois prochains mois, les prévisions des chefs d'entreprises montrent une tendance à la stabilité dans les différents secteurs enquêtés.

II. RESULTATS DU MOIS DE MAI PAR SECTEUR

1. Secteur Primaire

Dans le secteur primaire, le taux de participation à l'enquête a atteint 68,75 p.c. et 93,3 p.c. s'il est pondéré par les chiffres d'affaires.

Tendance générale du secteur

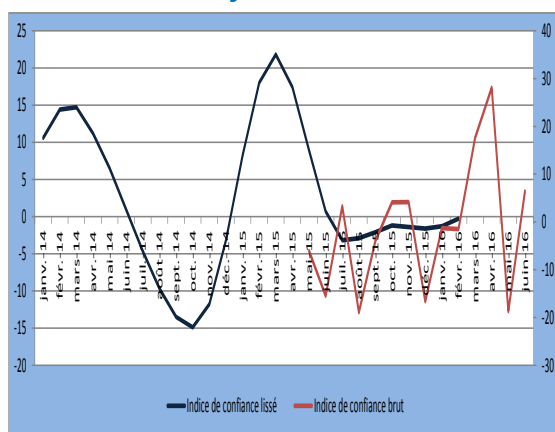
Au mois de juin 2016, le secteur primaire a enregistré une amélioration de la conjoncture. En effet, l'indice de confiance du secteur a progressé par rapport au mois précédent, passant de -18,69 à 6,38.

Tableau 1 : Indice de confiance du secteur primaire (ICP)

Questions	Mai	Juin
Tendance future de la production (1)	3,56	9,89
Total des carnets de commandes (2)	29,29	2,49
stocks de produits finis (3)	23,21	11,75
$(ICP) = ((1) + (2) + (3))/3$	18,69	6,38

D'un mois à l'autre, l'ICP a augmenté, ce qui montre que la conjoncture s'est améliorée dans ce secteur.

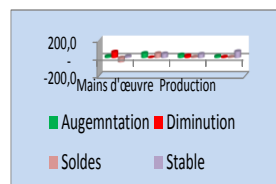
Graphique 1 : Evolution de l'indice de confiance



La conjoncture du mois de mai s'est détériorée.....

Au mois de mai, les soldes d'opinion sur la production (-45,7 p.c.) et les commandes intérieures (-16,7 p.c.) sont négatifs et positifs pour les prix de ventes (36,5 p.c.).

Graphique 2 : Tendance du mois de mai



Le niveau des stocks et des commandes est globalement jugé normal au mois de mai.....

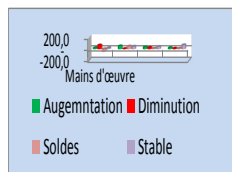
Le niveau des stocks des produits finis est jugé normal par 71,3 p.c. des répondants et le solde d'opinion est positif (11,8 p.c.). Celui des matières premières est jugé normal par 61,2 p.c. et le solde d'opinion est négatif (-2,3 p.c.). Les commandes extérieures sont jugées suffisantes par 78,9 p.c. des répondants. Toutefois, le solde d'opinion est négatif (-2,5 p.c.).

La conjoncture des trois prochains mois pourrait s'améliorer

Au cours des trois prochains mois, les chefs d'entreprises prévoient une progression de la production et de la demande. En effet, les soldes d'opinion sont respectivement de 9,9 p.c. et de 48,4 p.c. Les soldes d'opinion montrent, par contre, une baisse de la main d'œuvre (-48,5 p.c.). Les prix resteront stables au cours de cette période

pour 70,9 p.c. bien que le solde d'opinion soit positif (9,1 p.c.)

Graphique 3 : Evolution du secteur sur les trois prochains mois



Capacité et obstacles de production

Au mois de juin 2016, les principales contraintes de production évoquées par les entreprises du secteur sont principalement les difficultés financières, l'insuffisance d'approvisionnement en matières premières (café) et le recul des commandes extérieures.

La capacité de production dans ce secteur est jugée satisfaisante par 95,8 p.c. des répondants. Au cours des trois prochains mois, le degré d'utilisation de la capacité de production va augmenter selon 39,6 p.c. contre 23,3 p.c. qui pensent qu'il va diminuer.

Sur base des commandes, 36,5 p.c. des entreprises sont assurées de produire au moins pendant une année, 40,6 p.c. pour 4 à 6 mois.

2. Secteur de l'Industrie Manufacturière

Dans l'industrie manufacturière, le taux de réponse s'est établi à 71,6 p.c.

Tendance générale du Secteur

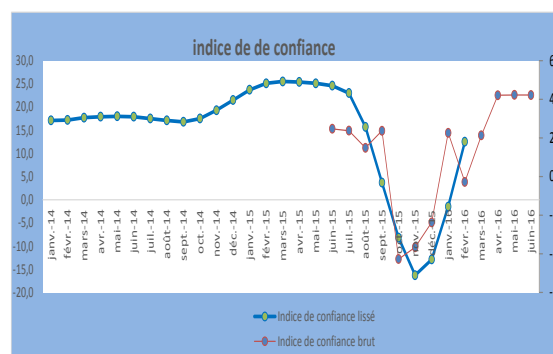
La conjoncture se stabilise dans le domaine de l'industrie manufacturière selon les chefs d'entreprises enquêtées.

Tableau 2: Indice de confiance

Questions	Mai	Juin
Tendance future de la production(1)	- 84,64	90,73
Niveau actuel du carnet de commande interne(2)	- 86,71	2,95
Prévision de la demande (3)	80,09	75,23
Stocks de produits finis(4)	91,03	5,82
$(IC) = ((1) + (2) + (3) - (4)) / 4$	42,26	42,21

L'indice de confiance est positif (42,21 contre 42,26), ce qui signifie que les chefs d'entreprises sont optimistes sur le climat conjoncturel

Graphique 4 : Evolution de l'indice de Confiance

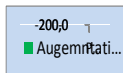


Evolution du mois de mai 2016

La conjoncture s'est détériorée:

L'évolution de la conjoncture du mois de mai ne s'est pas améliorée par rapport au mois précédent. En effet, les soldes d'opinions sont négatifs pour le niveau de production (-85,2 p.c.) et des commandes locales (-2,1 p.c.). Les prix de ventes intérieurs sont presque stables (98,8 p.c.) bien que le solde d'opinion soit négatif (-1,2 p.c.).

Graphique 5 : Situation du secteur au mois de mai 2016

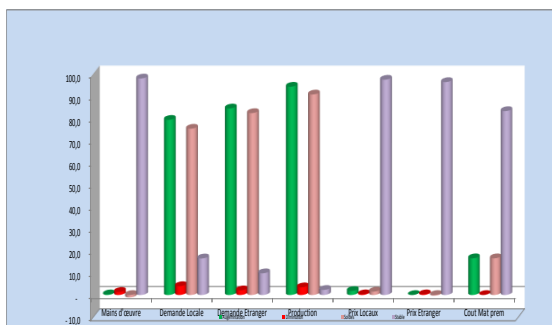


La tendance du secteur au mois juin 2016

Dans l'ensemble, les niveaux des stocks tendent à se stabiliser au mois de juin 2016. Cependant, les soldes d'opinion sont négatifs sur les stocks de produits finis (- 5,8 p.c.), les commandes locales (- 3,0 p.c.) et extérieures (-86,7 p.c.).

Les perspectives sur la production (90,7 p.c.), la demande externe (82,3 p.c.) et locale (75,2 p.c.) montrent une augmentation tandis que l'emploi pourrait baisser pour -1,1 p.c. Il est prévu une augmentation des coûts des matières premières pour 16,6 p.c. des entreprises enquêtées

Graphique 5 : Les perspectives des trois prochains mois



3. Construction

Dans le secteur de la construction, sur 14 entreprises qui font partie de

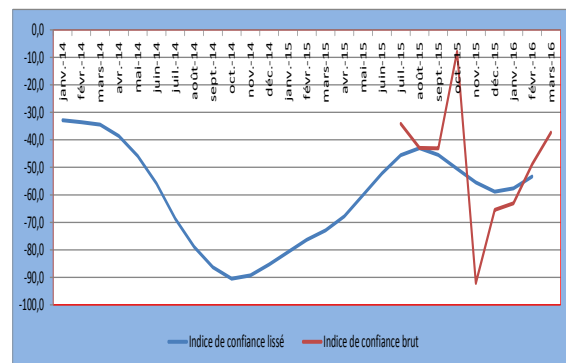
l'échantillon 8 ont répondu au questionnaire, soit un taux de participation de 57,1%.

Tendance Générale

La conjoncture s'est relativement améliorée

D'après les chefs d'entreprise qui ont répondu au questionnaire du mois de Juin 2016, la conjoncture s'est relativement améliorée par rapport au mois passé. En effet, l'indice de confiance est passé de - 47,9 à -34,0 p.c.

Graphique 7: La tendance générale du secteur de la construction



Bien qu'il reste négatif, l'indice de confiance a augmenté par rapport au mois passé.

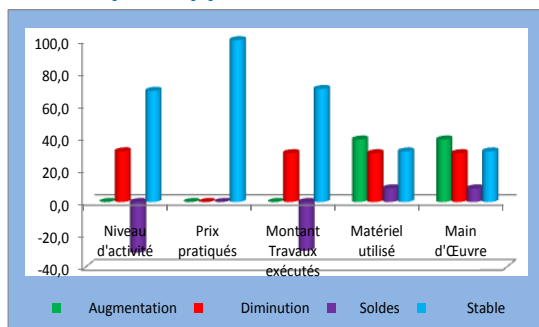
Tableau 3 : Indice de confiance du secteur de la construction.

Soldes d'Opinion	mai-16	juin-16
Questions		
Le matériel utilisé (1)	-13,3	8,4
Carnet de commandes (2)	-47,6	-30,2
Prévision de la demande (3)	-82,7	-80,3
(ICP) = (1 + 2+3)/3	-47,9	-34,0

La situation du mois de mai ne s'est pas améliorée par rapport au mois d'avril ...

L'évolution de mai ne s'est pas améliorée par rapport au mois précédent. Bien que le niveau d'activité reste stable selon 68,7 p.c. des répondants, le solde d'opinion est négatif (-31,3 p.c.). Le solde d'opinion est également négatif (-30,2 p.c.) pour le montant des travaux exécutés. Le matériel utilisé et la main d'œuvre ont enregistré une augmentation de 64,3 p.c. contre une diminution de 35,7 p.c. des chefs d'entreprises enquêtées, soit un solde d'opinion de 8,4 p.c. Les prix pratiqués sont stables selon tous les répondants.

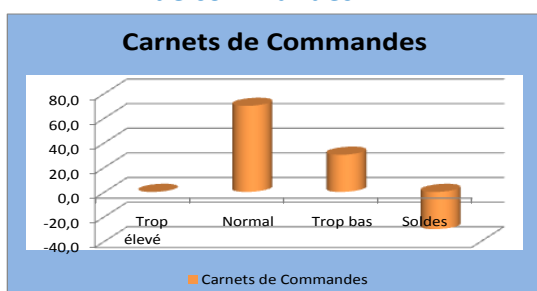
Graphique 8 : Evolution du mois de mai par rapport au mois d'avril 2016



Les carnets de commande sont suffisants.....

Les carnets de commande sont suffisants selon 69,8 p.c. des répondants au questionnaire contre 30,2 p.c. qui les jugent insuffisants.

Graphique 9: Situation des carnets de commandes

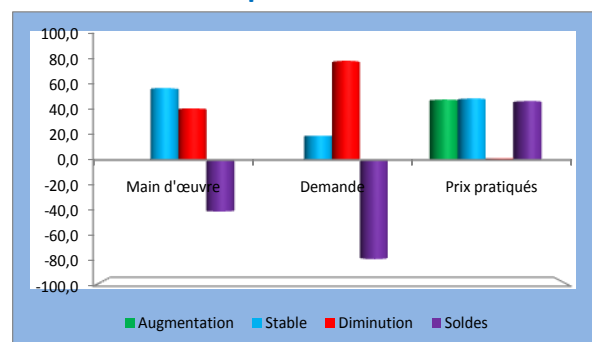


L'évolution dans les trois prochains mois n'est pas favorable

Les chefs d'entreprise enquêtées prévoient une stabilité de la main d'œuvre à 58,2 p.c. et une diminution à 41,8 p.c. La demande diminuera selon 80,3 p.c. des répondants. Les prix pratiqués seront stables selon 49,8 p.c. des chefs d'entreprise enquêtés contre 49,0 p.c. qui projettent une augmentation.

Toutefois, les soldes d'opinion sont négatifs sur l'évolution de la main d'œuvre (-41,8 p.c.) et de la demande (-80,3 p.c.). Il est positif sur les prix pratiqués (+47,7 p.c.).

Graphique 10 : Evolution du secteur sur les trois prochains mois.



4. Secteur Commerce

Dans le commerce, le taux de réponse pondéré est de 88,8 p.c. pour le mois de juin 2016.

Tendance générale du secteur

La conjoncture au mois de juin 2016 s'est améliorée

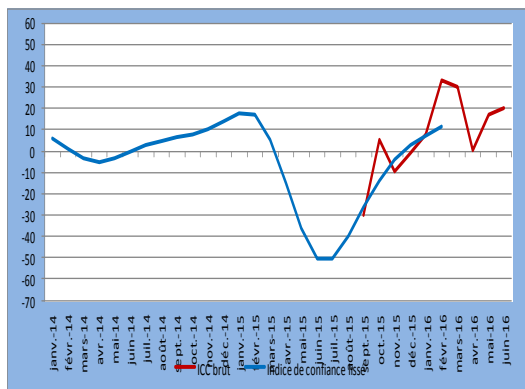
L'indice de confiance est passé de 17,2 à 20,2 d'un mois à l'autre, ce qui traduit une amélioration de la conjoncture dans ce secteur.

Tableau 4 : Indice de confiance du secteur du commerce (ICC)

Indice Confiance du secteur Commerce		
Mois	mai-16	juin-16
Q5- Stocks (3)	-46,1	-42,2
Q7- Ventes (2)	-21,5	-14,9
Q9- Commandes (1)	26,8	33,2
ICC = [(1)+(2)-(3)]/3	17,2	20,2

L'indice a progressé au cours du mois de mai, passant de 17,2 à 20,2 d'un mois à l'autre.

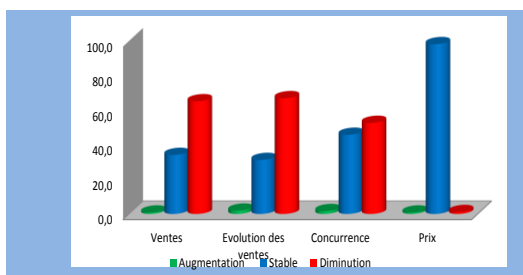
Graphique 11 : Evolution de l'ICC



Evolution du mois d'avril 2016 par rapport au mois précédent.

Les tendances du secteur commerce du mois de mai 2016 par rapport au mois précédent montrent que les soldes sont négatifs pour le niveau des ventes (-64,3 p.c.), l'évolution récente des ventes (-65,0 p.c.), la concurrence (-51,0 p.c.) et les prix (-0,3 p.c.).

Graphique 12 : Evolution du mois d'avril 2016



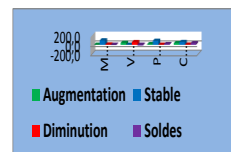
Situation actuelle des stocks

Pour 54,7 p.c. des entreprises enquêtées, le niveau des stocks au début de juin 2016 est trop bas.

Evolution du secteur commerce sur les trois prochains mois

Pour les trois prochains mois, le niveau du personnel, les prix de ventes et le niveau des commandes resteront inchangés respectivement pour 94,9 p.c., 86,1 p.c. et 60,3 p.c. des entreprises enquêtées tandis que les ventes baisseront pour 56,9 p.c. des répondants.

Graphique 13 : Evolution du secteur sur les trois prochains mois



5. Secteur des Services

Dans ce secteur, le taux de réponse s'est établi à 64,3 p.c

Tendance générale du secteur

Ralentissement d'activité du secteur au mois de juin.....

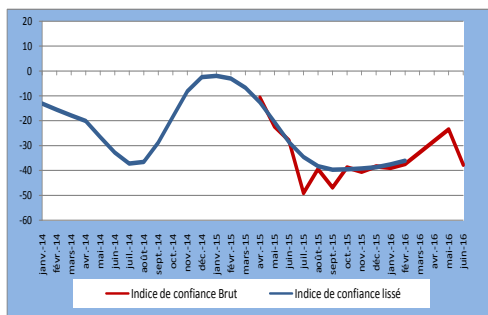
L'activité s'est dégradée au mois de juin 2016 par rapport au mois précédent.

Tableau 5 : Indice de confiance

Indicateurs	Mai	juin
Tendance future de l'emploi	-0,7	-20,7
Niveau actuel de l'activité	-63,1	-66,7
Tendance future de l'activité	-6,7	-25,7
$(ICS) = ((1) + (2) + (3))/3$	-23,5	-37,7

L'indice de confiance a reculé de 14,2 points par rapport à celui de mai (-37,7 contre -23,5) et reste largement négatif. Ce qui montre le manque de confiance dans les activités du secteur

Graphique 14 : Evolution de l'indice de confiance

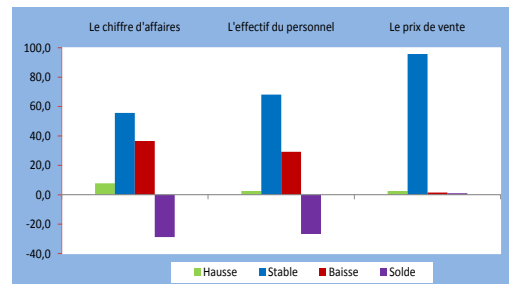


. Evolution du mois de mai 2016 par rapport au mois précédent.

L'évolution de la demande et de l'emploi s'est détériorée en mai par rapport au mois précédent. En effet, le solde d'opinion relatif au chiffre d'affaire est resté négatif (-28,8 %), de même que celui de l'effectif du personnel (-26,7%). Le nombre d'entreprises ayant enregistré la baisse du chiffre d'affaire et de l'effectif du personnel est élevé.

Les tarifs appliqués aux services sont stables pour toutes les entreprises répondantes. Le solde d'opinion est de 1,0 %.

Graphique 15 : Evolution du mois de mai 2016



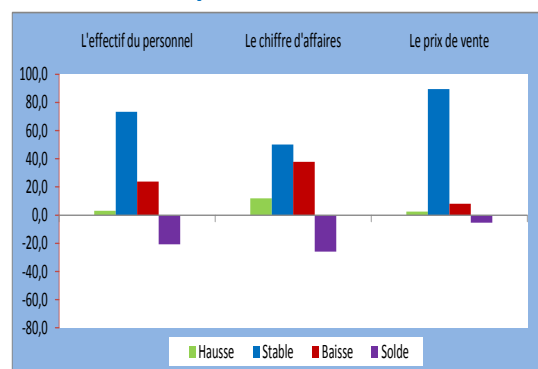
L'appréciation actuelle du niveau d'activité au mois de juin

Les chefs d'entreprises jugent le niveau de demande de services trop bas au mois de juin 2016. Le solde d'opinion est négatif (-66,6%). Seuls 28,2% des entreprises interrogées jugent le niveau de demande normal.

Les perspectives du secteur dans les trois mois à venir

Les prévisions sur l'évolution future du Chiffre d'affaires et de l'effectif du personnel dégagent des soldes d'opinion négatifs, -25 % et -20,7 % respectivement. Dans les 3 mois à venir, les prix resteront inchangés selon 89,4% des entreprises et seraient en baisse pour 8,0% .

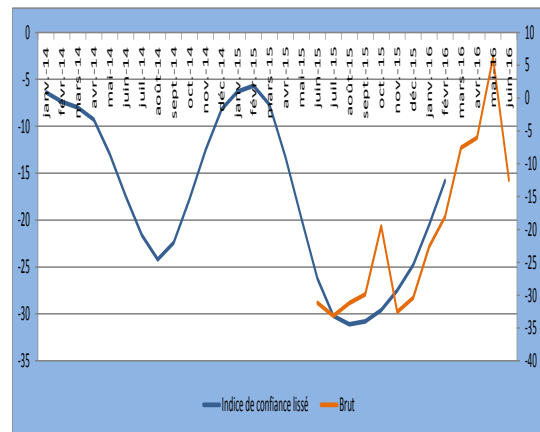
Graphique 16 : Prévisions des trois mois prochains



III. Indicateur Synthétique Global

L'indice synthétique global du mois de juin a reculé par rapport à celui du mois précédent, revenant de 6,16 à -13,53 en rapport essentiellement avec la mauvaise conjoncture observée dans le secteur des services.

Graphique 17 : Courbe Synthétique globale



IV. CONCLUSION

L'indice synthétique global du mois de juin a reculé par rapport à celui du mois précédent, revenant de 6,16 à -13,53 en rapport essentiellement avec la mauvaise conjoncture observée dans le secteur des services

Le secteur primaire a enregistré une amélioration de la conjoncture au mois de juin 2016. En effet, l'indice de confiance du secteur a progressé par rapport au mois précédent, passant de -18,69 à 6,23

Selon l'opinion des chefs d'entreprises qui ont répondu au questionnaire du mois de mai, la conjoncture s'est légèrement améliorée dans l'industrie manufacturière. L'indice de confiance est passé de 42,21 à 42,26., ce qui signifie que les chefs d'entreprises sont optimistes sur le climat conjoncturel

Dans le secteur de la construction, la conjoncture du mois de juin 2016 s'est relativement améliorée par rapport au mois passé, l'indice de confiance ayant passé de -47,9 à -34,0.

Au niveau du secteur commerce, l'indice de confiance est passé de 17,2 à 20,2 d'un mois à l'autre, ce qui traduit une amélioration de la conjoncture dans ce secteur.

Dans le secteur des services, l'évolution de l'activité du mois de juin est jugé moins favorable par rapport au mois précédent. En effet, l'indice de confiance a reculé de 14,2 points par rapport à celui de mai (-37,7 contre -23,5).

Concernant la tendance sur les trois prochains mois, les prévisions des chefs d'entreprises montrent une tendance à la stabilité dans les différents secteurs.

L'équipe chargée du suivi de l'enquête de conjoncture

Secteur primaire : NKUNZIMANA Léonard

Secteur de la Manufacture : NDAYISENGA Paulin

Secteur de la Construction : NIYOMANA Thierryve

Secteur du Commerce : NAHIMANA Egide

Secteur des Services : NDUWAYO Francine

V. GUIDE METHODOLOGIQUE

0. INTRODUCTION

La prise de décision en matière de politique économique dépend très souvent de la disponibilité de l'information conjoncturelle dans un délai court. Les informations disponibles avec un certain délai, notamment celles de la comptabilité nationale, restent importantes pour l'analyse mais sont davantage adaptées aux besoins des études rétrospectives des évolutions conjoncturelles et de leurs déterminants. Le suivi mensuel et/ou trimestriel de la conjoncture sectorielle est donc d'une importance capitale.

C'est dans ce souci que les enquêtes de conjoncture d'opinion sont menées auprès des entreprises. Les anticipations des chefs d'entreprise sont souvent utilisées pour déceler les tendances de la conjoncture économique. La disponibilité d'informations fiables et rapides de prévisions à court terme est particulièrement importante pour une Banque Centrale pour la prise de décision basée sur une évaluation correcte de la conjoncture économique. De même, l'entreprise peut se situer dans son secteur ou connaître l'évolution globale de l'économie

1. Périodicité

L'enquête de conjoncture est produite avec une périodicité mensuelle, ce qui présente un grand intérêt dans la mesure où elle permet de déceler plus rapidement les retournements de l'activité économique. Toutefois, il existe un volet trimestriel pour les secteurs de l'industrie de la manufacture et primaire.

2. Le champ de l'enquête

- Base de sondage

La base de sondage est constituée de la liste exhaustive des grandes et moyennes entreprises recensées par l'OBR.

Le choix de la population cible a été fait en tenant compte de la structure de l'économie burundaise. Les entreprises sont réparties en cinq (5) principaux secteurs ci-après :

- Le secteur primaire ;*
- Le secteur de l'industrie manufacturière ;*
- Le secteur de construction (Bâtiments) ;*
- Le secteur de commerce ;*
- Le secteur des services ;*

La répartition des entreprises par secteur a été effectuée suivant la nomenclature générale des activités économiques NAEMA (Nomenclature d'Activités pour les Etats Membres de l'AFRISAT).

-Echantillonnage

Le choix de l'échantillon a été déterminé par le poids du chiffre d'affaire dans les secteurs. Les entreprises de chaque secteur totalisent plus ou moins 80 p.c. du chiffre d'affaire du secteur.

3. Etapes de l'enquête

- Collecte

La collecte se fait mensuellement, les questionnaires ont été envoyés aux entreprises faisant partie de l'échantillon. Ils sont retournés par voie électronique ou par courrier.

Le questionnaire est rempli par une personne exerçant une fonction dirigeante ou disposant d'une vue d'ensemble sur les activités exercées par son entreprise.

- Saisie et Contrôle

Les réponses sont saisies après contrôle dans un tableau en Excel et les calculs sont effectués par étapes.

- calcul et analyse des résultats

**Pondération des résultats bruts*

Etant donné que les entreprises et secteurs n'ont pas la même influence sur l'activité économique, à cause d'une différence de taille ou d'importance, on ne peut dégager la tendance conjoncturelle dans un secteur ou ensemble de secteurs par une simple addition des réponses individuelles. A cet effet, la réponse de l'entreprise est pondérée par une valeur (chiffre d'affaire) qui reflète l'importance de l'entreprise à l'intérieur d'un secteur.

**Pondération des secteurs et des branches d'activité*

Pour rassembler les résultats agrégés par secteur dans l'ensemble d'une branche d'activité ou pour regrouper les branches d'activités pour obtenir l'activité économique globale, il est recommandé d'utiliser la valeur ajoutée comme variable pour la pondération. De cette façon, les résultats conjoncturels reflèteront au plus près les mouvements du PIB. Les informations relatives à la valeur ajoutée pour les différents secteurs proviennent en général des statistiques des Comptes nationaux.

• Les soldes de réponse

Chaque question peut avoir une des trois réponses suivantes : augmentation, inchangé ou diminution. Le solde est la différence entre le pourcentage de réponses positives

("augmentation" ou "supérieur à la normale") et le pourcentage de réponses négatives ("diminution" ou "inférieur à la normale"). Il est calculé comme suit : $S = (+) - (-)$.

La variation de la conjoncture s'explique par la comparaison des opinions optimistes (augmentation) et des opinions pessimistes (diminution).

La tendance de la conjoncture est expliquée par les soldes (positifs ou négatifs). Le solde positif doit être interprété comme la dominance des opinions optimistes.

**calcul de l'indice de confiance*

Une fois les soldes de réponses établis, un indicateur synthétique est ensuite calculé pour chaque secteur en effectuant la moyenne arithmétique des soldes de certaines questions jugées pertinentes qui résument les appréciations et les attentes des chefs d'entreprises à l'égard de la situation générale des chiffres affaires. De ce fait, le calcul de l'indice de confiance diffère d'un secteur à l'autre car les questions à prendre en considération ne sont pas les mêmes pour tous les secteurs.

- **Représentation graphique**

Les résultats sont représentés par des graphiques qui montrent les pourcentages des réponses (augmentation, stable ou diminution).

VI. ANNEXE : SYNTHÈSE DES RESULTATS .

1. Primaire.

PRIMAIRE						
Question N°	Tendance	Augemntation	Stable	Diminution	Non Applic	Soldes
1	Production	2,9	38,3	58,8	-	- 55,9
2	Prix de Vente	44,7	49,8	5,6	-	39,1
3	Commandes Intérieures	-	53,7	17,9	28,5	- 17,9
4	Commandes Extérieures	-	80,1	-	19,9	-
	Appréciation	Trop élevé	Normal	Trop bas	Non Applic	Soldes
5	Stocks Produits finis	21,6	76,3	2,1	-	19,6
6	Stocks Matières 1ères	16,5	58,5	19,0	6,0	- 2,4
7	Commandes Intérieures	17,9	37,2	-	45,0	17,9
8	Commandes Extérieures	-	77,4	2,7	19,9	- 2,7
	Prévisions	Augemntation	Stable	Diminution	Non Applic	Soldes
9	Mains d'œuvre	18,6	17,9	63,5	-	- 44,9
10	Demande	47,7	49,4	2,9	-	44,8
11	Production	36,5	44,7	18,9	-	17,6
12	Prix de Ventes	20,4	68,9	10,7	-	9,8

2. Manufacture

MANUFACTURE						
Question N°	Tendance	Augemntation	Stable	Diminution	Non Applic	Soldes
1	Production	1,5	11,8	86,7	-	- 85,2
2	Prix de Vente Mchee Inter	-	98,8	1,2	-	- 1,2
3	Prix de Vente Mchee Exter	-	96,6	-	3,4	-
4	Commandes Intérieures	1,0	95,9	3,1	-	- 2,1
5	Commandes Etranger	10,4	79,0	8,0	2,7	2,4
	Appréciation	Trop élevé	Normal	Trop bas	Non Applic	Soldes
6	Stocks Produits finis	-	93,4	5,8	0,8	- 5,8
7	Stocks Matières 1ères	0,9	97,2	1,6	0,3	- 0,8
8	Commandes Intérieures	-	94,5	3,0	2,5	- 3,0
9	Commandes Extérieure	0,7	11,6	87,4	0,2	- 86,7
	Prévisions	Augemntation	Stable	Diminution	Non Applic	Soldes
10	Mains d'œuvre	0,3	98,0	1,4	0,4	- 1,1
11	Demande Locale	79,2	16,5	4,0	0,2	75,2
12	Demande Etrangère	84,4	9,8	2,1	3,7	82,3
13	Production	94	2	3	-	90,7
14	Prix Locaux	1,8	97,4	0,3	0,4	1,5
15	Prix Etrangers	-	96,3	0,3	3,4	- 0,3
16	Cout Mat premières	16,6	83,2	-	-	16,6

3. Construction.

Question n°		Augmentation	Stable	Diminution	Soldes
1	Niveau d'activité	0,0	68,7	31,3	-31,3
2	Prix pratiqués	0,0	100,0	0,0	0,0
3	Montant Travaux exécutés	0,0	69,8	30,2	-30,2
4	Matériel utilisé	38,6	31,3	30,2	8,4
5	Main d'Œuvre	38,6	31,3	30,2	8,4
		Trop élevé	Normal	Trop bas	Soldes
6	Carnets de Commandes	0,0	69,8	30,2	-30,2
		Augmentation	Stable	Diminution	Soldes
7	Main d'œuvre	0,0	58,2	41,8	-41,8
8	Demande	0,0	19,7	80,3	-80,3
9	Prix pratiqués	49,0	49,8	1,2	47,7

4. Commerce

RESULTATS DU SECTEUR COMMERCE					
Questions N°					
	Tendance	Augmentation	Stable	Diminution	Soldes
1	Ventes	0,8	34,1	65,1	-64,3
2	Evolution des ventes	1,9	31,2	66,9	-65,0
3	Concurrence	1,6	45,7	52,6	-51,0
4	Prix	0,8	98,1	1,1	-0,3
	Appréciation	Augmentation	Stable	Diminution	Soldes
5	Stocks	12,5	32,8	54,7	-42,2
	Prévisions	Augmentation	Stable	Diminution	Soldes
6	Main d'œuvre	0,0	94,9	5,1	-5,1
7	Ventes	42,1	1,0	56,9	-14,9
8	Prix	13,9	86,1	0,0	13,9
9	Commandes	36,5	60,3	3,2	33,2

5. Service

Questions	Tendance du mois d'avant	Augmentation	Stable	Diminution	Solde
1	Chiffre d'affaires	7,8	55,7	36,5	-28,8
2	Effectif du Personnel	2,6	68,1	29,3	-26,7
3	Prix de vente	2,6	95,9	1,6	1,0
	Appréciation actuelle	Supérieur à la normale	Normale	Inférieur à la normale	Solde
4	Niveau actuel de la demande	2,6	28,2	69,2	-66,6
	Prévision	Augmentation	Stable	Diminution	Solde
5	Effectif du personnel	3,0	73,3	23,7	-20,7
6	Chiffre d'affaires	12,0	50,2	37,8	-25,8
7	Prix de vente	2,6	89,4	8,0	-5,4

