



ENQUETE DE CONJONCTURE

Avril 2016

Table des matières

0. GUIDE METHODOLOGIQUE	1
I. INDICATEUR SYNTHETIQUE GLOBAL	4
II. RESULTATS DU MOIS D'AVRIL PAR SECTEUR	5
1. Secteur Primaire	5
2. Secteur de l'Industrie Manufacturière	6
4. Secteur Commerce	8
5. Secteur des Services	9
III. INDICATEUR SYNTHETIQUE GLOBAL	11
IV. CONCLUSION	12
V. ANNEXE : SYNTHESE DES RESULTATS	13

0. GUIDE METHODOLOGIQUE

0. INTRODUCTION

La prise de décision en matière de politique économique dépend très souvent de la disponibilité de l'information conjoncturelle dans un délai court. Les informations disponibles avec un certain délai, notamment celles de la comptabilité nationale, restent importantes pour l'analyse mais sont davantage adaptées aux besoins des études rétrospectives des évolutions conjoncturelles et de leurs déterminants. Le suivi mensuel et/ou trimestriel de la conjoncture sectorielle est donc d'une importance capitale.

C'est dans ce souci que les enquêtes de conjoncture d'opinion sont menées auprès des entreprises. Les anticipations des chefs d'entreprise sont souvent utilisées pour déceler les tendances de la conjoncture économique. La disponibilité d'informations fiables et rapides de prévisions à court terme est particulièrement importante pour une Banque Centrale pour la prise de décision basée sur une évaluation correcte de la conjoncture économique. De même, l'entreprise peut se situer dans son secteur ou connaître l'évolution globale de l'économie

1. Périodicité

L'enquête de conjoncture est produite avec une périodicité mensuelle, ce qui présente un grand intérêt dans la mesure où elle permet de déceler plus rapidement les retournements de l'activité économique. Toutefois, il existe un volet trimestriel pour les secteurs de l'industrie de la manufacture et primaire.

2. Le champ de l'enquête

- Base de sondage

La base de sondage est constituée de la liste exhaustive des grandes et moyennes entreprises recensées par l'OBR.

Le choix de la population cible a été fait en tenant compte de la structure de l'économie burundaise. Les entreprises sont réparties en cinq (5) principaux secteurs ci-après :

- Le secteur primaire ;*
- Le secteur de l'industrie manufacturière ;*
- Le secteur de construction (Bâtiments) ;*
- Le secteur de commerce ;*

- *Le secteur des services ;*

La répartition des entreprises par secteur a été effectuée suivant la nomenclature générale des activités économiques NAEMA (Nomenclature d'Activités pour les Etats Membres de l'AFRISAT).

Echantillonnage

Le choix de l'échantillon a été déterminé par le poids du chiffre d'affaire dans les secteurs. Les entreprises de chaque secteur totalisent plus ou moins 80 p.c. du chiffre d'affaire du secteur

3. Etapes de l'enquête

- *Collecte*

La collecte se fait mensuellement, les questionnaires ont été envoyés aux entreprises faisant partie de l'échantillon. Ils sont retournés par voie électronique ou par courrier.

Le questionnaire est rempli par une personne exerçant une fonction dirigeante ou disposant d'une vue d'ensemble sur les activités exercées par son entreprise.

- *Saisie et Contrôle*

Les réponses sont saisies après contrôle dans un tableau en Excel et les calculs sont effectués par étapes.

- *calcul et analyse des résultats*

**Pondération des résultats bruts*

Etant donné que les entreprises et secteurs n'ont pas la même influence sur l'activité économique, à cause d'une différence de taille ou d'importance, on ne peut dégager la tendance conjoncturelle dans un secteur ou ensemble de secteurs par une simple addition des réponses individuelles. A cet effet, la réponse de l'entreprise est pondérée par une valeur (chiffre d'affaire) qui reflète l'importance de l'entreprise à l'intérieur d'un secteur.

**Pondération des secteurs et des branches d'activité*

Pour rassembler les résultats agrégés par secteur dans l'ensemble d'une branche d'activité ou pour regrouper les branches d'activités pour obtenir l'activité économique globale, il est recommandé d'utiliser la valeur ajoutée comme variable pour la pondération. De cette façon, les résultats conjoncturels reflèteront au plus près les mouvements du PIB. Les informations relatives à la valeur ajoutée pour les différents secteurs proviennent en général des statistiques des Comptes nationaux.

• *Les soldes de réponse*

Chaque question peut avoir une des trois réponses suivantes : augmentation, inchangé ou diminution. Le solde est la différence entre le pourcentage de réponses positives ("augmentation" ou "supérieur à la normale") et le pourcentage de réponses négatives ("diminution" ou "inférieur à la normale"). Il est calculé comme suit : $S = (+) - (-)$.

La variation de la conjoncture s'explique par la comparaison des opinions optimistes (augmentation) et des opinions pessimistes (diminution).

La tendance de la conjoncture est expliquée par les soldes (positifs ou négatifs). Le solde positif doit être interprété comme la dominance des opinions optimistes.

**calcul de l'indice de confiance*

Une fois les soldes de réponses établis, un indicateur synthétique est ensuite calculé pour chaque secteur en effectuant la moyenne arithmétique des soldes de certaines questions jugées pertinentes qui résument les appréciations et les attentes des chefs d'entreprises à l'égard de la situation générale des chiffres affaires. De ce fait, le calcul de l'indice de confiance diffère d'un secteur à l'autre car les questions à prendre en considération ne sont pas les mêmes pour tous les secteurs.

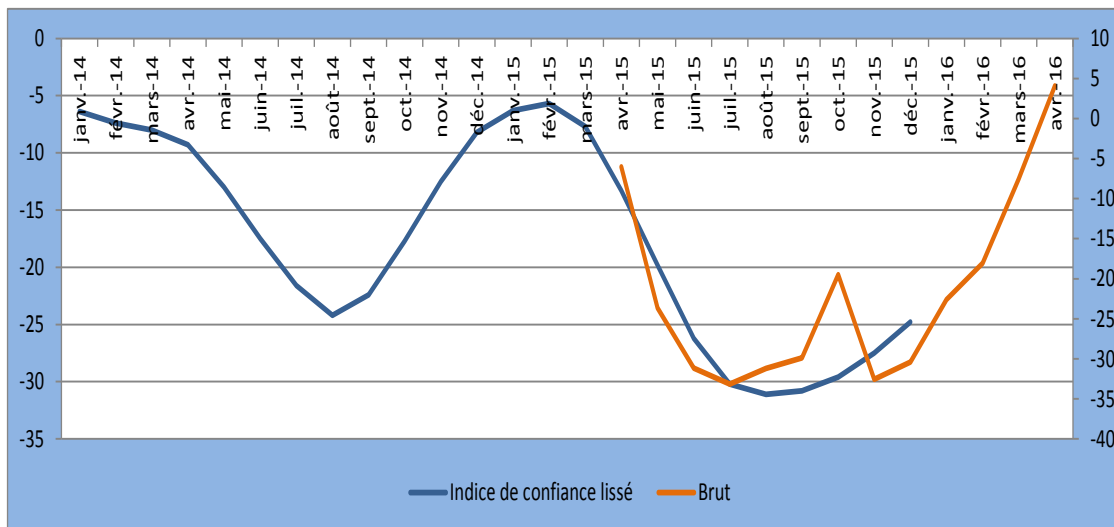
- **Représentation graphique**

Les résultats sont représentés par des graphiques qui montrent les pourcentages des réponses (augmentation, stable ou diminution).

I. INDICATEUR SYNTHETIQUE GLOBAL

L'indice synthétique global a progressé au mois d'avril, passant de -7,56 à 4,07.

Courbe Synthétique globale



Source : Donnée de l'enquête avril 2016

Dans le secteur primaire, la conjoncture s'est encore améliorée au mois d'avril 2016. En effet, l'indice de confiance du secteur a progressé, passant de 26,3 à 42,9.

Selon les chefs d'entreprises interrogés, la conjoncture s'améliore dans l'industrie manufacturière. L'indice de confiance est passé de 21,03 à 42,06, ce qui signifie que les chefs d'entreprises sont optimistes sur le climat conjoncturel.

Dans le secteur de la construction, la conjoncture s'est presque stabilisée par rapport au mois passé. En effet, l'indice de confiance s'est établi à -37,9 contre -37,7 le mois passé.

Le secteur du commerce a été marqué par la détérioration de la conjoncture, l'indice de confiance est passé de 29,9 à 0,2 d'un mois à l'autre.

Dans le secteur des services, l'indice de confiance est resté négatif (-28,1) mais a progressé de 4,7 points de pourcentage.

Concernant la tendance sur les trois prochains mois, les prévisions des chefs d'entreprises montrent une tendance à la stabilité dans les différents secteurs enquêtés.

II. RESULTATS DU MOIS D'AVRIL PAR SECTEUR

1. Secteur Primaire

Dans le secteur primaire, le taux de réponse pondéré par les chiffres d'affaires s'est établi à 77,6 p.c.

Tendance générale du secteur

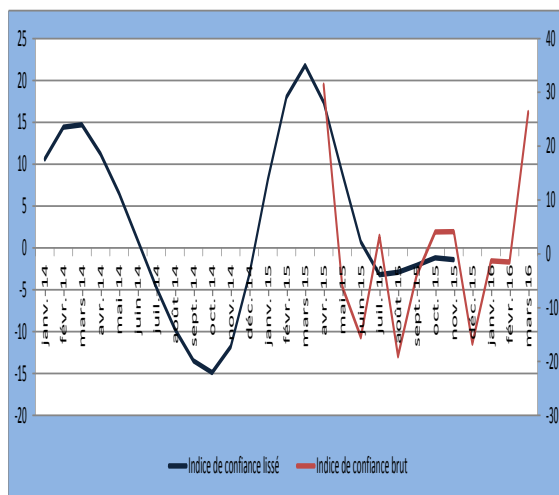
Globalement, la conjoncture s'est encore améliorée dans le secteur primaire au mois d'avril 2016. En effet, l'indice de confiance du secteur a progressé, passant de 26,3 à 42,9 .

Tableau 1 : Indice de confiance du secteur primaire (ICP)

Questions	Mars	Avril
Tendance future de la production (1)	79,57	77,49
Total des carnets de commandes (2)	- 0,60	19,42
stocks de produits finis (3)	- 0,09	31,69
$(ICP) = ((1) + (2) + (3))/3$	26,30	42,86

D'un mois à l'autre, l'ICP a fortement progressé, ce qui montre que la conjoncture s'est améliorée dans ce secteur.

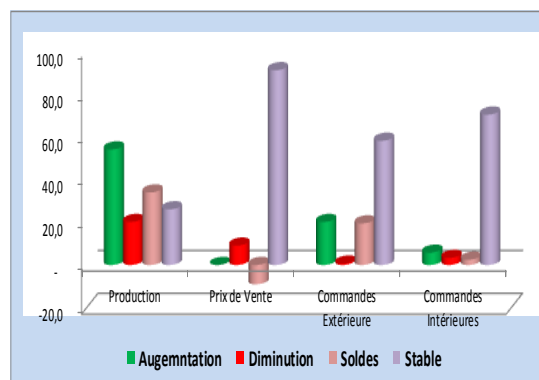
Graphique 1 : Evolution de l'indice de confiance



La conjoncture du mois de mars s'est relativement améliorée.....

La conjoncture du mois de mars s'est améliorée par rapport au mois de février 2016. En effet, les soldes d'opinion sont positifs pour la production (33,9 p.c.), les commandes extérieures (19,4 p.c.) et intérieures (2,4 p.c.). Ils sont négatifs pour les prix (-9,0 p.c.).

Graphique 2 : Tendance du mois de mars



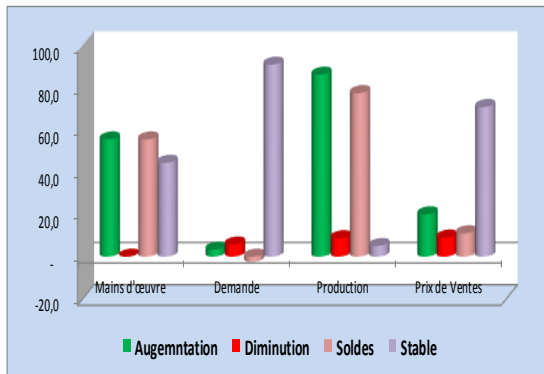
Le niveau des stocks et des commandes est jugé défavorable au mois d'avril.....

Le niveau des stocks des produits finis et des commandes extérieures est jugé satisfaisant pour ce mois. En effet, les soldes d'opinion sont positifs pour les stocks des produits finis (31,7 p.c.) et des commandes extérieures (19,4 p.c.). Ils sont, par contre, négatifs pour les stocks des matières premières (-25,0 p.c.) et des commandes intérieures (-24,9 p.c.).

La conjoncture des trois prochains mois pourrait s'améliorer

Au cours des trois prochains mois, les chefs d'entreprises prévoient une amélioration de la production et une progression de la main d'œuvre. En effet, les soldes d'opinion sont positifs sur la prévision de la production (77,5 p.c.) et de la main d'œuvre (55,5 p.c.).

Graphique 3 : Evolution du secteur sur les trois prochains mois



2. Secteur de l'Industrie Manufacturière

Dans l'industrie manufacturière, le taux de réponse s'est établi à 71,6 p.c.

Tendance générale du Secteur

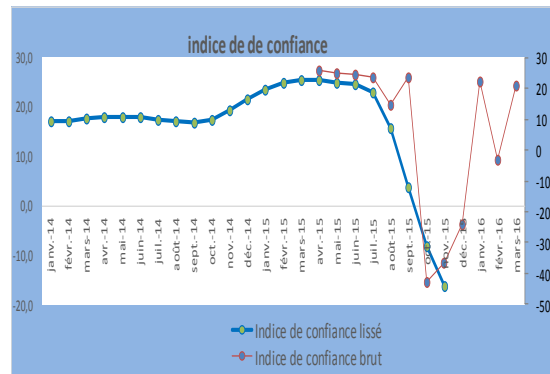
Selon les chefs d'entreprises interrogés, la conjoncture s'améliore dans l'industrie manufacturière.

Tableau 2: Indice de confiance

	Mars	Avril
Questions soldes(p.c)		
Tendance future de la production (4)	11,61	89,92
Commandes Intérieures (1)	- 7,54	- 86,71
Demande locale (3)	- 3,58	80,38
stocks de produits finis (2)	- 84,71	- 84,64
(ICM) = ((1) + (2) + (3)+(4))/4	21,30	42,06

L'indice de confiance est resté positif (42,1 contre 21,3 p.c.), ce qui signifie que les chefs d'entreprises ont une opinion positive sur le climat conjoncturel.

Graphique 4 : Evolution de l'indice de Confiance

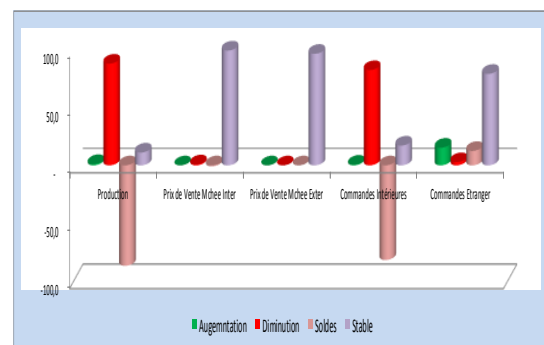


Evolution du mois de mars 2016

La conjoncture se détériore

L'évolution de la conjoncture du mois de mars s'est détériorée par rapport au mois précédent. En effet, les soldes d'opinions sont négatifs pour le niveau de production (-86,7 p.c.) et des commandes locales (-81,7 p.c.). Les prix de ventes sont presque stables selon les opinions des chefs d'entreprises.

Graphique 5 : Situation du secteur au mois de mars 2016



La tendance du secteur au mois d'avril 2016

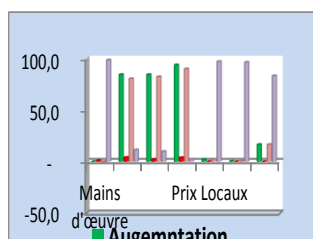
Au mois d'avril 2016, les niveaux de stocks de produits finis (- 84,6 p.c.) des commandes surtout extérieures (-86,7 p.c.) sont jugés très bas par les chefs d'entreprises enquêtées mais le solde des

commandes intérieures est positif (1,9 p.c.).

Les perspectives du secteur dans les trois prochains mois

Les chefs d'entreprises sont optimistes sur l'évolution du secteur dans les trois prochains mois. En effet, les soldes d'opinion sur la production (89.9 p.c.), la demande externe (80,4 p.c.) et locale (82,3 p.c.) sont largement positifs. Le niveau d'emploi pourrait baisser (1,1 p.c.). Il est prévu une augmentation des coûts des matières premières selon 16,6 p.c. des entreprises enquêtées

Graphique 6 : Les perspectives des trois prochains mois



3. Construction

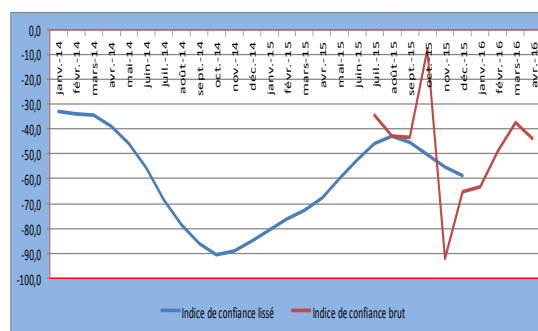
Dans le secteur de la construction, le taux de participation est de 64,3 p.c.

Tendance Générale

La conjoncture s'est stabilisée

L'indice de confiance n'a pas changé significativement par rapport au mois passé.

Graphique 7: La tendance générale du secteur de la construction



D'après les chefs d'entreprise qui ont répondu au questionnaire du mois d'avril 2016, la conjoncture s'est presque stabilisée par rapport au mois passé. En effet, l'indice de confiance s'est établi à -37,9 contre -37,7 le mois passé.

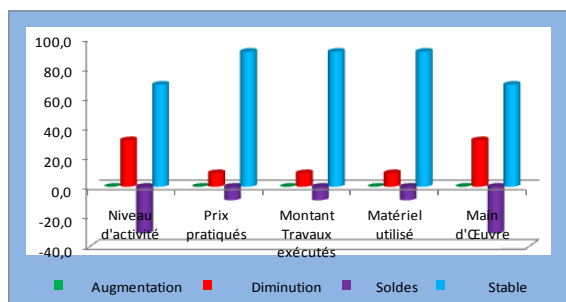
Tableau 3 : Indice de confiance du secteur de la construction.

Soldes d'Opinion	mars-16	avr-16
Questions		
Commandes (1)	-38,5	-43,3
Main d'œuvre (2)	-36,8	-32,4
(ICP) = (1 + 2)/2	-37,7	-37,9

La situation du mois de mars par rapport au mois de février s'est stabilisée

L'évolution du mois de mars par rapport au mois de février s'est stabilisée. En effet, le niveau d'activité tout comme le niveau de main d'œuvre utilisée s'est stabilisé selon 68,7 p.c. des répondants contre 31,3 p.c. qui le jugent en baisse. Le montant des travaux exécutés, le matériel utilisé et les prix pratiqués se sont stabilisés selon 90,9 p.c. des enquêtés. Toutefois, les soldes d'opinion sont négatifs.

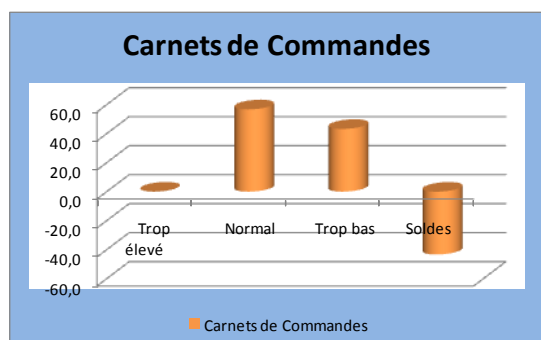
Graphique 8 : Evolution du mois de mars par rapport au mois de février 2016.



Les carnets de commande sont suffisants.....

Les carnets de commande sont suffisants selon 56,7 p.c. des répondants au questionnaire contre 43,3 p.c. qui les jugent insuffisants.

Graphique 9: Situation des carnets de commandes de commandes

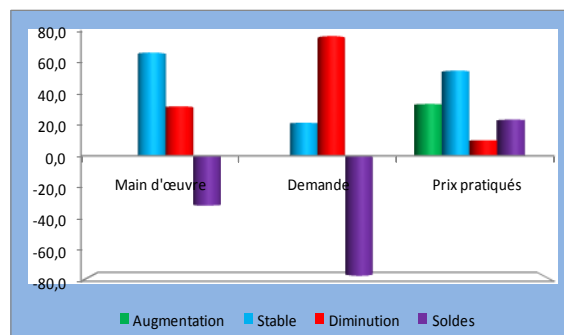


L'évolution dans les trois prochains mois n'est pas favorable

Selon 67,6 p.c. des chefs d'entreprise, la main d'œuvre se stabilisera contre 32,4 p.c. qui estiment qu'elle va diminuer. La demande diminuera selon 78,3 p.c. des répondants. Les prix pratiqués seront stable selon 55,8 p.c. des chefs d'entreprise enquêtés contre 34,0 p.c. qui projettent une augmentation. Les soldes d'opinion sont négatifs sur l'évolution de la main d'œuvre (-32,4 p.c.) et de la demande (- 78,3 p.c.). Le solde est, par

contre, positif sur les prix pratiqués (+23,8 p.c.).

Graphique 10 : Evolution du secteur sur les trois prochains mois.



4. Secteur Commerce

Le taux de participation pondéré des répondants au questionnaire de l'enquête de conjoncture d'avril 2016 est de 94,6 p.c.

Tendance générale du secteur

La conjoncture au mois d'avril 2016 s'est quelque peu détériorée.....

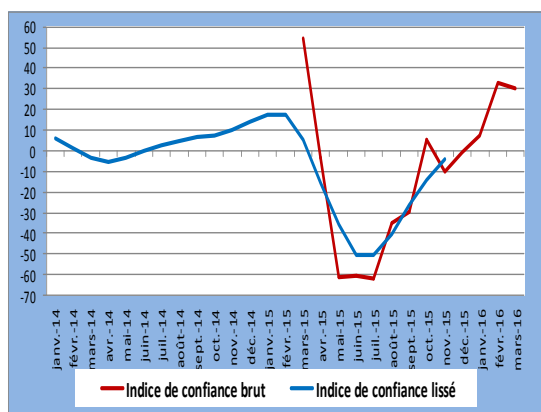
L'indice de confiance est passé de 29,9 p.c. à 0,2 p.c. d'un mois à l'autre, ce qui traduit une profonde détérioration de la conjoncture dans ce secteur.

Tableau 4 : Indice de confiance du secteur du commerce (ICC)

Indice Confiance du secteur Commerce		
Mois	mars-16	avr-16
Q5- Stocks (3)	-73,0	-44,6
Q7- Ventes (2)	-8,2	-22,0
Q9- Commandes (1)	25,0	-21,9
ICC = [(1)+(2)-(3)]/3	29,9	0,2

L'indice est positif mais a baissé (0,2 contre 29,9) par rapport au mois précédent.

Graphique 11 : Evolution de l'ICC

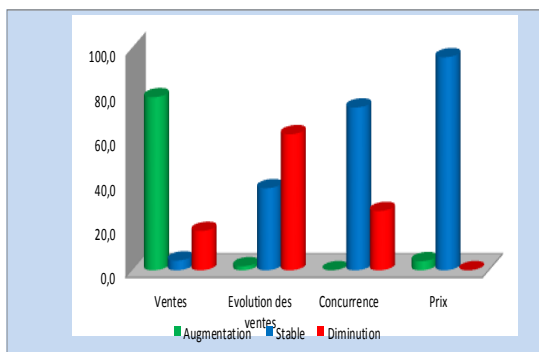


Evolution du mois de mars 2016 par rapport au mois précédent.

Les tendances du secteur commerce du mois de mars 2016 par rapport au mois précédent montrent que pour 77,9 p.c. des entreprises, le niveau des ventes s'est accru. Concernant l'évolution récente des ventes, 61,3 p.c. des entreprises la jugent défavorable.

Pour la concurrence, 73,3 p.c. des entrepreneurs pensent qu'elle n'a pas changé. Quant aux prix, 95,9 p.c. des entreprises considèrent qu'ils n'ont pas changé.

Graphique 12 : Evolution du mois de Mars 2016



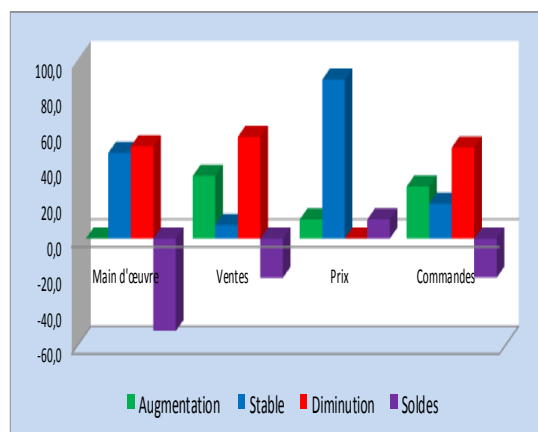
Situation actuelle des stocks

Pour 51,3 p.c. des entreprises enquêtées, le niveau des stocks au début d'avril 2016 est jugé trop bas.

Evolution du secteur commerce sur les trois prochains mois

Pour les trois prochains mois, 51,8 p.c. des entreprises pensent que le niveau du personnel sera réduit, les ventes diminueront pour 57,2 p.c. des répondants, les prix de ventes seront inchangés pour 89,2 p.c. des répondants et le niveau des commandes se réduira pour 68,1 p.c. des répondants.

Graphique13 : Evolution du secteur sur les trois prochains mois



5. Secteur des Services

Dans ce secteur, le taux de réponse s'est établi à 60,7 p.c.

Tendance générale du secteur

Ralentissement d'activité dans ce secteur.....

La conjoncture au mois d'avril 2016 demeure morose d'après les chefs d'entreprises interrogés. L'indice de confiance qui le synthétise est resté négatif (-28,1 p.c.).

Toutefois, il a augmenté de 4,7 points par rapport au mois précédent (-32,8p.c.), ce

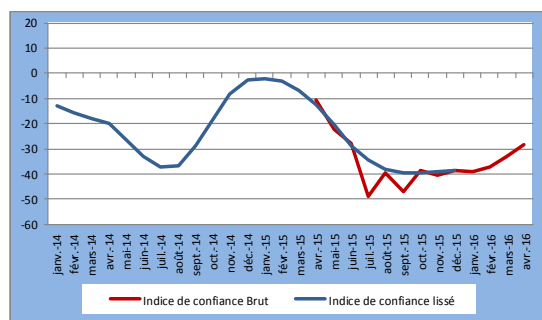
qui traduit un regain de confiance dans ce secteur.

Tableau 5 : Indice de confiance

Indice de confiance des deux derniers mois		
Indicateurs:	Mars	Avril
Tendance future de l'emploi	-9,2	-9,2
Niveau actuel de l'activité	-59,5	-54,6
Tendance future de l'activité	-29,8	-20,3
(ICS) = ((1) + (2) + (3))/3	-32,8	-28,1

L'indice de confiance a baissé, ce qui traduit un ralentissement d'activité dans ce secteur.

Graphique 14 : Evolution de l'indice de confiance



L'indice de confiance a fortement chuté mais une certaine reprise s'observe depuis début 2016 et l'indice de confiance s'améliore légèrement.

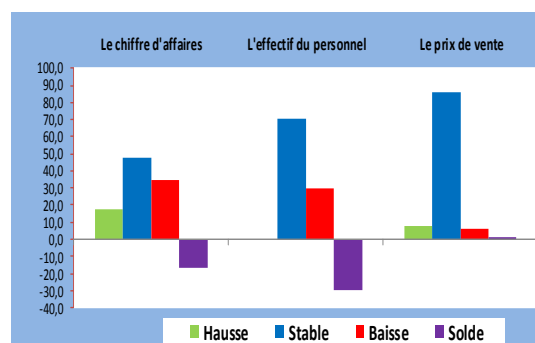
. Evolution du mois de mars 2016 par rapport au mois de février

L'évolution de la demande exprimée en termes du chiffre d'affaires a été faible. Le solde d'opinion sur le chiffre d'affaire est négatif (-16,6 p.c.).

De même, au niveau de l'effectif du personnel, 29,6 p.c. des chefs d'entreprises interrogés ont baissé leur personnel contre 70,4 p.c. qui l'ont maintenu inchangé. Cependant, aucune augmentation du personnel n'a été observée au mois de mars. Les prix sont

restés stables selon 85,8 p.c. Le solde d'opinion est de 1,6 p.c.

Graphique 15 : Evolution du mois de Mars 2016



L'appréciation actuelle du niveau d'activité au mois d'avril

Les chefs d'entreprises jugent le niveau de la demande des services insuffisante. La majorité d'entre eux jugent le niveau de demande de services trop bas (54,6 p.c.) contre 45,4 p.c. qui observent un niveau stable de la demande. Cependant, aucune appréciation de hausse de demande n'a été enregistrée.

Les perspectives du secteur dans les trois mois à venir

Les perspectives sur les prochains mois demeurent moroses. Le solde d'opinion est négatif (-9,2 p.c.) pour le niveau d'emploi. Toutefois, le niveau du personnel pourrait rester inchangé selon 72,8 p.c. des chefs d'entreprises.

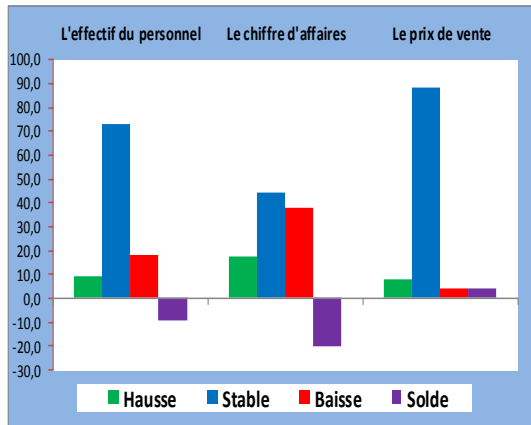
Le chiffre d'affaire sera également en baisse. Le solde d'opinion est de - 20,3 p.c. Il sera stable selon 44,3 p.c. des chefs d'entreprises interrogés.

Les prix dans les trois mois à venir resteront stables dans 88,1 p.c. d'entreprises. Cependant, le solde

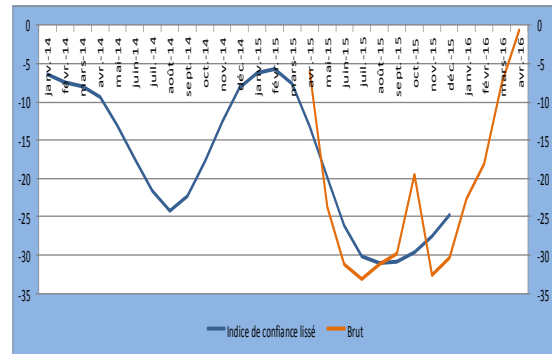
d'opinion est légèrement positif (+4,0 p.c.), traduisant une augmentation des prix dans 3,5 p.c. des entreprises dans le futur.

effet, l'indice global a progressé au mois d'avril 2016, passant de -7,56 à 4,07 p.c. La tendance du secteur des services influence l'évolution de cet indicateur.

Graphique 16 : Prévisions des trois mois prochains



Graphique 17 : Courbe Synthétique globale



III. Indicateur Synthétique Global

La courbe synthétique globale qui montre la tendance de tous les secteurs enquêtés s'est améliorée au mois d'avril 2016. En

IV. CONCLUSION

La conjoncture du mois d'avril 2016 s'est globalement améliorée par rapport au mois de mars 2016, en dépit de la détérioration du climat conjoncturel dans certains secteurs. En effet, l'indice synthétique global a progressé par rapport au mois précédent.

Dans le secteur primaire, la conjoncture s'est améliorée au mois d'avril 2016. En effet, l'indice de confiance du secteur a progressé, passant de 26,3 à 42,9

Selon les chefs d'entreprises interrogés, la conjoncture s'améliore dans l'industrie manufacturière. L'indice de confiance est passé de 21,03 à 42,06, ce qui signifie que les chefs d'entreprises sont optimistes sur le climat conjoncturel.

Dans le secteur de la construction, la conjoncture s'est presque stabilisée par rapport au mois passé. En effet, l'indice de confiance s'est établi à -37,9 contre -37,7 le mois passé

Le secteur du commerce a été marqué par la détérioration de la conjoncture, l'indice de confiance est passé de 29,9 à 0,2 d'un mois à l'autre.

Dans le secteur des services, l'indice de confiance est resté négatif (-28,1 p.c.) mais a progressé de 4,7 points de pourcentage.

Concernant la tendance sur les trois prochains mois, les prévisions des chefs d'entreprises montrent une tendance à la stabilité dans les différents secteurs.

L'équipe chargée du suivi de l'enquête de conjoncture

Secteur primaire : NKUNZIMANA Léonard

Secteur de la Manufacture : NDAYISENGA Paulin

Secteur de la Construction : NIYOMANA Thierryve

Secteur du Commerce : NAHIMANA Egide

Secteur des Services : NDUWAYO Francine

V. ANNEXE : SYNTHESE DES RESULTATS .

1. Primaire.

Question N°	Tendance	Augemntation	Stable	Diminution	Non Applic	Soldes
1	Production	47,5	47,6	4,8	-	42,7
2	Prix de Vente	-	91,8	8,2	-	8,2
3	Commandes Extérieure	18,2	54,8	0,6	26,4	17,6
4	Commandes Intérieures	5,2	68,2	5,7	20,9	0,5
	Appréciation	Trop élevé	Normal	Trop bas	Non Applic	Soldes
5	Stocks Produits finis	16,8	66,4	16,9	-	0,1
6	Stocks Matières 1ères	-	50,9	38,7	10,5	38,7
7	Commandes Extérieure	-	60,1	0,6	39,3	0,6
8	Commandes Intérieures	-	52,4	26,7	20,9	26,7
	Prévisions	Augemntation	Stable	Diminution	Non Applic	Soldes
9	Main d'œuvre	59,6	40,4	-	-	59,6
10	Demande	10,1	84,7	5,2	-	4,9
11	Production	87,5	4,6	7,9	-	79,6
12	Prix de Ventes	25,3	66,5	8,2	-	17,2

2. Manufacture

Manufacture						
Question N°	Tendance	Augemntation	Stable	Diminution	Non Applic	Soldes
1	Production	1,1	11,1	87,8	-	86,7
2	Prix de Vente Mchee Inter	-	99,1	0,9	-	0,9
3	Prix de Vente Mchee Exter	-	96,3	-	3,7	-
4	Commandes Intérieures	0,6	17,1	82,3	-	81,7
5	Commandes Etranger	15,2	79,0	2,8	3,0	12,4
	Appréciation	Trop élevé	Normal	Trop bas	Non Applic	Soldes
6	Stocks Produits finis	-	14,54	84,64	0,82	84,64
7	Stocks Matières 1ères	0,85	97,90	1,24	-	0,39
8	Commandes Intérieures	0,70	11,65	87,40	0,25	86,71
9	Commandes Extérieures	4,86	89,37	2,95	2,82	1,91
	Prévisions	Augemntation	Stable	Diminution	Non Applic	Soldes
10	Mains d'œuvre	-	98,54	1,09	0,37	1,09
11	Demande Locale	84,39	11,40	4,01	0,20	80,38
12	Demande Etranger	84,39	9,84	2,10	3,68	82,29
13	Production	93,80	2,31	3,88	-	89,92
14	Prix Locaux	2,23	97,03	-	0,74	2,23
15	Prix Etranger	0,29	96,32	-	3,39	0,29
16	Cout Mat prem	16,61	83,19	-	-	16,61

3. Construction.

Question n°		Augmentation	Stable	Diminution	Soldes
1	Niveau d'activité	0,0	68,7	31,3	-31,3
2	Prix pratiqués	0,0	90,9	9,1	-9,1
3	Montant Travaux exécutés	0,0	90,9	9,1	-9,1
4	Matériel utilisé	0,0	90,9	9,1	-9,1
5	Main d'Œuvre	0,0	68,7	31,3	-31,3
		Trop élevé	Normal	Trop bas	Soldes
6	Carnets de Commandes	0,0	56,7	43,3	-43,3
		Augmentation	Stable	Diminution	Soldes
7	Main d'œuvre	0,0	67,6	32,4	-32,4
8	Demande	0,0	21,7	78,3	-78,3
9	Prix pratiqués	34,0	55,8	10,2	23,8

4. Commerce

RESULTATS DU SECTEUR COMMERCE					
Questions N°					
	Tendance	Augmentation	Stable	Diminution	Soldes
1	Ventes	77,9	4,4	17,7	60,2
2	Evolution des ventes	1,8	36,9	61,3	-59,5
3	Concurrence	0,0	73,3	26,7	-26,7
4	Prix	4,1	95,9	0,0	4,1
	Appréciation	Augmentation	Stable	Diminution	Soldes
5	Stocks	6,7	42,0	51,3	-44,6
	Prévisions	Augmentation	Stable	Diminution	Soldes
6	Main d'œuvre	0,0	48,2	51,8	-51,8
7	Ventes	35,2	7,6	57,2	-22,0
8	Prix	10,8	89,2	0,0	10,8
9	Commandes	29,3	19,6	51,2	-21,9

5. Service

Questions	Evolution du mois d'avant	Augmentation	Stable	Diminution	Solde
1	Chiffre d'affaires	17,9	47,5	34,6	-16,6
2	Effectif du Personnel	0,0	70,4	29,6	-29,6
3	Prix de vente	7,9	85,8	6,3	1,6
	Appréciation	Supérieur à la normale	Normale	Inférieur à la normale	Solde
4	Niveau actuel de la demande	0,0	45,4	54,6	-54,6
	Prévisions	Augmentation	Stable	Diminution	Solde
5	Effectif du personnel	9,0	72,8	18,2	-9,2
6	Chiffre d'affaires	17,7	44,3	38,0	-20,3
7	Prix de vente	7,9	88,1	4,0	4,0

