



# ENQUETE DE CONJONCTURE

Avril 2017

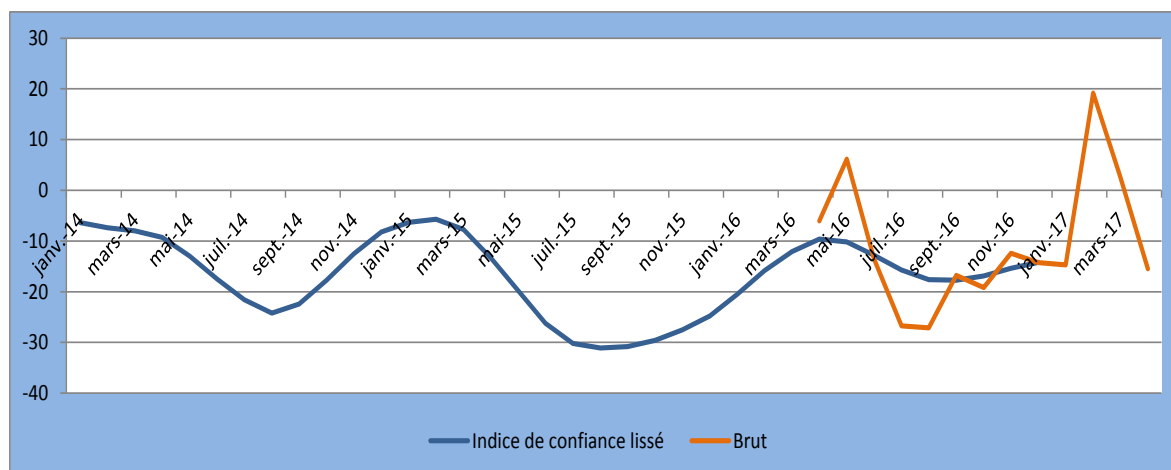
# Table des matières

<b>I. INDICATEUR SYNTHETIQUE GLOBAL .....</b>	<b>1</b>
<b>II. RESULTATS DU MOIS DE AVRIL 2017 PAR SECTEUR .....</b>	<b>2</b>
1. Secteur Primaire .....	2
2. Secteur de l'Industrie Manufacturière .....	3
3. Secteur de la construction.....	4
4. Secteur Commerce .....	5
5. Secteur des Services .....	6
<b>III. Indice Synthétique Global .....</b>	<b>8</b>
<b>IV. CONCLUSION.....</b>	<b>9</b>
<b>V. GUIDE METHODOLOGIQUE .....</b>	<b>10</b>
<b>VI. ANNEXE : SYNTHESE DES RESULTATS .....</b>	<b>14</b>

## I. INDICATEUR SYNTHETIQUE GLOBAL

La conjoncture du mois d'avril 2017 s'est détériorée par rapport au mois précédent. En effet, l'indice synthétique global du mois a reculé par rapport à celui du mois précédent, revenant de 2,6 à -15,5 suite à la baisse de l'activité dans les secteurs primaire, construction, commerce et services.

**Courbe Synthétique globale**



*Source : Données de l'enquête de mars 2017*

Dans le secteur primaire, la conjoncture s'est détériorée par rapport au mois précédent, l'indice de confiance est revenu de -10,1 à -11,8.

Le secteur de l'industrie manufacturière, a par contre enregistré une amélioration de la conjoncture, l'indice de confiance du mois sous revue a progressé, passant de -2,4 à 37,5.

L'activité du mois d'avril 2017 a reculé dans le secteur de la construction par rapport au mois de mars 2017, l'indice de confiance est revenu de -33,1 à -49,6.

Au niveau du secteur commerce, l'indice de confiance du secteur commerce (ICC) est passé de 20,9 à 2,6 d'un mois à l'autre, ce qui traduit une détérioration de la conjoncture dans ce secteur.

Dans le secteur des services, la conjoncture s'est détériorée au mois d'avril 2017, l'indice de confiance a chuté, s'établissant à -22,4 contre 13,0 le mois précédent.

Concernant les perspectives sur les trois prochains mois, les opinions des chefs d'entreprises montrent une évolution globalement favorable, à l'exception du secteur de la construction.

## II. RESULTATS DU MOIS D'AVRIL 2017 PAR SECTEUR

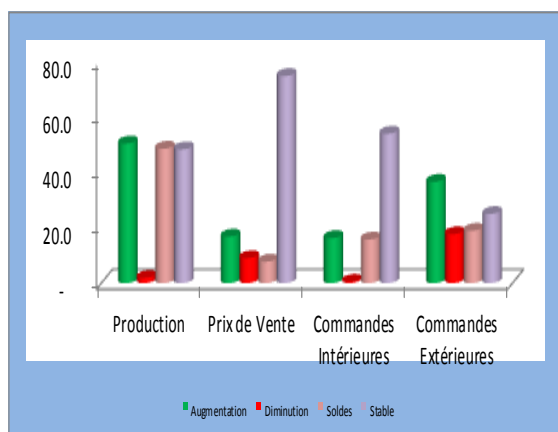
### 1. Secteur Primaire

Le taux de participation à l'enquête de conjoncture du secteur primaire s'est établi à 75,0% et à 96,4% s'il est pondéré par les chiffres d'affaires des entreprises.

#### 1.1. Evolution du mois de mars 2017

La conjoncture du mois de mars 2017 s'est améliorée par rapport à celle du mois précédent. En effet, les soldes d'opinion sont positifs pour la production (48,3%), les commandes intérieures (15,6%) et les commandes extérieures (18,8%). Le solde d'opinion est positif pour les prix de ventes (7,7%), ce qui signifie que les prix ont augmenté au cours de ce mois.

**Graphique 1 : Evolution du mois D'avril 2017**



#### 1.2. Tendence générale du secteur au mois d'avril 2017.

##### a. Situation actuelle des stocks

Dans ce secteur, les niveaux des stocks des produits finis et des matières premières sont défavorables au cours du mois d'avril

2017. En effet, les soldes d'opinion sont négatifs pour les stocks des produits finis (-8,6%) et les matières premières (-0,5%). Les soldes d'opinion sont positifs pour les carnets de commandes locales (10,6%) mais négatifs pour les commandes étrangères (-23,7%).

##### b. Indice de confiance

**La conjoncture s'est détériorée dans ce secteur au mois d'avril 2017.....**

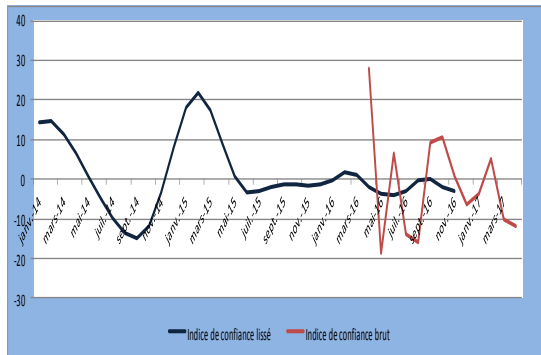
L'indice de confiance a régressé au mois d'avril 2017, revenant de -10,1 à -11,8 ce qui traduit une détérioration de la conjoncture dans ce secteur.

**Tableau 1 : Indice de confiance du secteur primaire (ICP)**

Questions	mars-17	avr-17
Tendance future de la production (1)	11,55	-2,98
Total des carnets de commandes (2)	-11,21	-23,70
stocks de produits finis (3)	-30,78	-8,59
<b>(ICP) = ((1) + (2) + (3))/3</b>	<b>-10,15</b>	<b>-11,76</b>

Le recul de l'ICP signifie que les chefs d'entreprises ont une opinion défavorable sur l'évolution du climat des affaires.

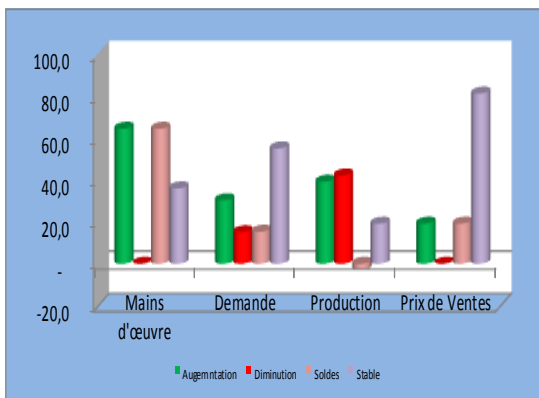
**Graphique 2 : Evolution de l'indice de Confiance**



**1.3. Perspectives du secteur sur les trois prochains mois**

Selon les chefs d'entreprises enquêtées, les perspectives des trois prochains mois sont mitigées. En effet, les soldes d'opinion sont négatifs pour la production (-3,0%) mais positif pour la demande (15,2%) et la main d'œuvre (64,2%). Les prix pourraient augmenter selon les chefs d'entreprises enquêtées, le solde d'opinion est positif (19,1%).

**Graphique 3 : Evolution du secteur sur les trois prochains mois**



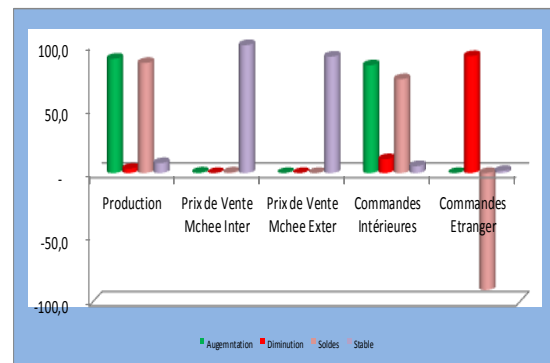
**2. Secteur de l'Industrie Manufacturière**

Dans l'industrie manufacturière, le taux de réponse s'est établi à 45,2 et à 76,3 % s'il est pondéré par les chiffres d'affaires.

**2.1. Evolution du mois de mars 2017**

L'évolution de la conjoncture du mois de mars 2017 s'est améliorée par rapport au mois précédent. Les soldes d'opinions sont positifs pour le niveau de la production (85,4%), pour les commandes locales (72,8 %) mais négatifs pour les commandes à l'étranger (-90,7 %). Les prix de vente sont restés stables aussi bien pour le marché intérieur (0.4 %) qu'extérieur (0 %).

**Graphique 4 : Evolution du secteur au mois de mars 2017**



**2.2. Tendence générale du secteur au mois d'avril 2017.**

**a. Niveau des stocks au mois d'avril 2017**

Au mois d'avril 2017, le solde d'opinion sur le niveau du stock de produits finis est légèrement positif (2,6%) et les commandes locales (72,0 %) mais négatif pour les matières premières (-87,4 %) et les commandes extérieures (-88,7%)

**b. Indice de confiance**

**La conjoncture s'est améliorée au mois d'avril 2017....**

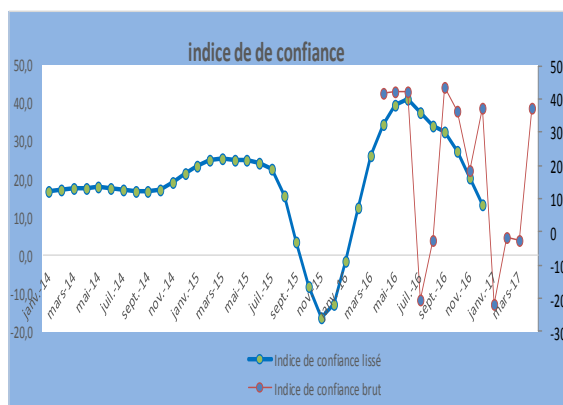
Selon les chefs d'entreprises enquêtées, la conjoncture du mois d'avril 2017 s'est améliorée dans ce secteur.

**Tableau 2: Indice de confiance**

Questions	févr-17	mars-17
Tendance future de la production (1)	86,4	0,8
Total des carnets de commandes (2)	-94,4	72,0
Demande locale (2)	-0,3	79,7
stocks de produits finis (3)	1,3	2,6
$(ICP) = \frac{-(1) + (2) + (3) + (4)}{4}$	-2,4	37,5

L'indice de confiance a progressée au mois d'avril 2017, passant de -2,4 à 37,5, ce qui signifie que les chefs d'entreprises ont une opinion favorable sur le climat des affaires dans ce secteur.

**Graphique 5 : Evolution de l'indice de Confiance**

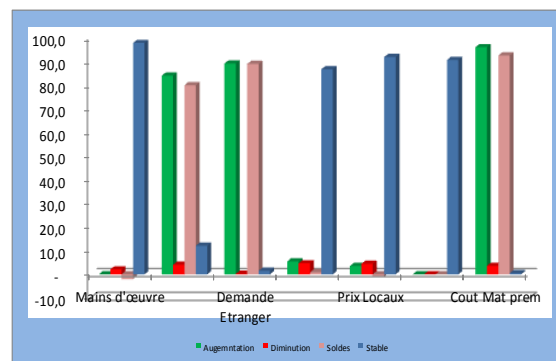


### 2.3. Les perspectives du secteur sur les trois prochains mois

Selon les soldes d'opinion des chefs d'entreprises, les perspectives des trois prochains mois sont positives pour l'évolution future de la production (0,8 %), la demande extérieure (88,7 %), la demande intérieure (79,7 %) mais défavorables pour l'emploi (-2,1%). Il est

aussi prévu une augmentation des coûts des matières premières selon 92,3 % des entreprises enquêtées contre une baisse des prix locaux (-0,9 %).

**Graphique 6 : Les perspectives des trois prochains mois**



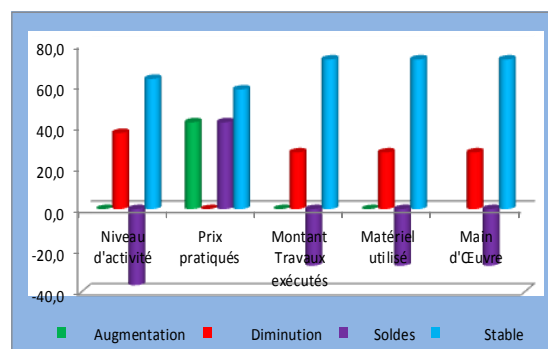
## 3. Secteur de la construction

Dans le secteur de la construction, le taux de participation à l'enquête de conjoncture est de 50% et 60,5% s'il est pondéré par les chiffres d'affaires.

### 3.1. Evolution du mois de mars 2017

L'évolution de la conjoncture du mois de mars 2017 par rapport au mois précédent est défavorable. En effet, les soldes d'opinion sont négatifs (-36,9%) pour le niveau d'activité, le montant des travaux exécutés, le matériel utilisé et de la main d'œuvre (-27.5%).

**Graphique 7 : Evolution du mois de mars 2017**

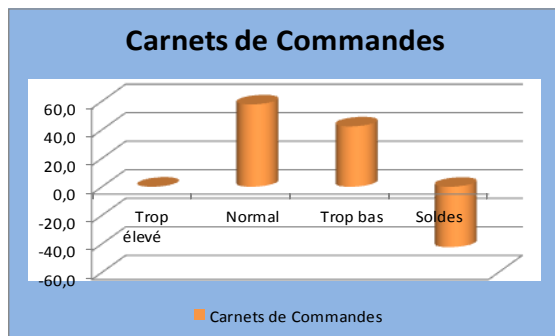


### 3.2. Tendance générale du secteur au mois d'avril 2017

#### a. Carnets de commandes

Les chefs d'entreprises qui ont répondu au questionnaire jugent le niveau des carnets de commande normal à 57,7% tandis que 42,3% le jugent insuffisant. Le solde d'opinion est négatif (-42,3%), ce qui montre que globalement leur niveau est bas au cours du mois.

**Graphique 8: Evolution des carnets de commandes de commandes**



#### b. Indice de confiance

**La conjoncture du mois de mars 2017 s'est détériorée .....**

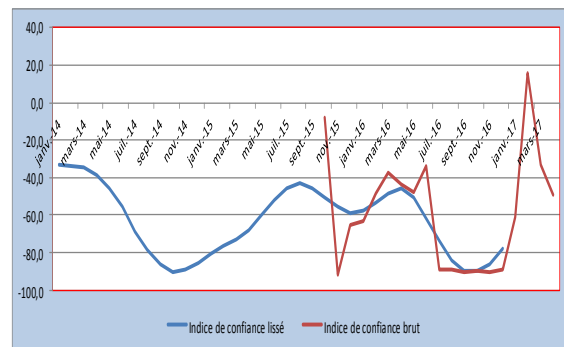
L'activité du mois d'avril 2017 a reculé dans le secteur de la construction par rapport au mois de mars 2017.

**Tableau 3 : Indice de confiance du secteur de la construction.**

Soldes d'Opinion	mars-17	avr-17
<b>Questions</b>		
Le matériel utilisé (1)	0,0	-27,5
Carnet de commandes (2)	-5,8	-42,3
Prévision de la demande (3)	-93,5	-78,9
<b>(ICC) = (1 + 2+3)/3</b>	<b>-33,1</b>	<b>-49,6</b>

L'indice de confiance a diminué, revenant de -33,1 à -49,6.

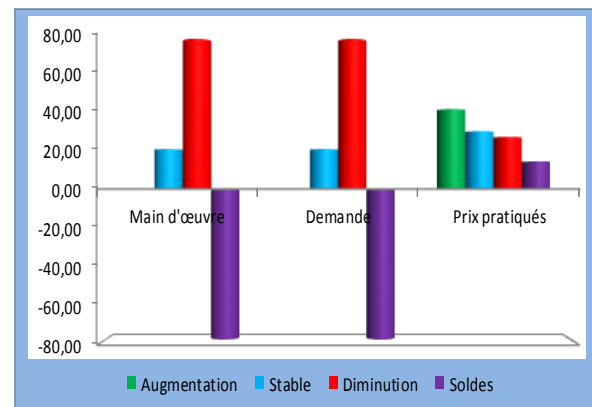
**Graphique 9: La tendance générale du secteur de la construction**



### 3.3. Les perspectives du secteur sur les trois prochains mois

L'évolution du secteur au cours des trois prochains mois n'est pas favorable selon les chefs d'entreprises. En effet, les soldes d'opinion (-78,9%) sur l'évolution de la main d'œuvre et de la demande sont négatifs. Il est positif pour les prix pratiqués (14,6%), ce qui montre qu'il projette une augmentation des prix.

**Graphique 10 : Evolution du secteur sur les trois prochains mois.**



## 4. Secteur Commerce

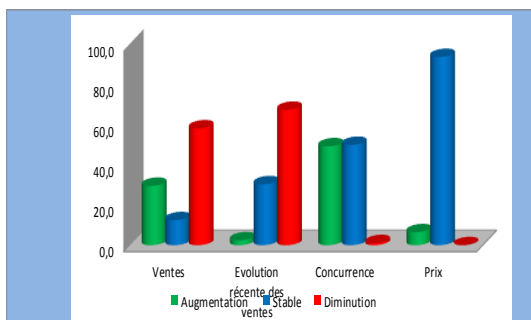
Le taux de participation du mois d'avril 2017 est de 87,5% et 95,8% s'il est pondéré par les chiffres d'affaires.



#### 4.1. Evolution du mois de mars 2017 par rapport au mois précédent

L'évolution du secteur commerce du mois de mars 2017 par rapport au mois précédent montre que les soldes sont négatifs pour le niveau des ventes (-28,6%), l'évolution récente des ventes (-64,9%) tandis que les soldes sont positifs pour la concurrence (48,2%) et les prix (6,4%).

**Graphique 11 : Evolution du mois de mars 2017**



#### 4.2. Tendances générales du secteur au mois d'avril 2017

##### a. Situation actuelle des stocks

Selon 54,9% des entreprises enquêtées, le niveau des stocks au début du mois d'avril 2017 reste trop bas.

##### b. Indice de confiance

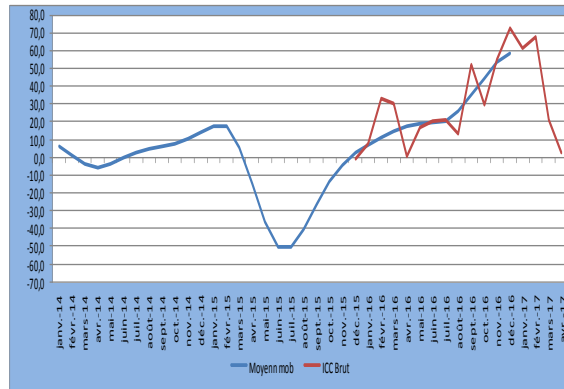
**La conjoncture du mois d'avril 2017 s'est détériorée...**

**Tableau 4 : Indice de confiance**

ICC au cours des deux derniers mois		
Mois	mars-17	avr-17
Q5- Stocks (3)	-49,3	-44,0
Q7- Ventes (2)	8,7	-19,2
Q9- Commandes (1)	4,6	-17,0
ICC = $[(1)+(2)-(3)]/3$	20,9	2,6

L'indice de confiance du secteur commerce (ICC) est passé de 20,9 à 2,6 d'un mois à l'autre, ce qui traduit une détérioration de la conjoncture dans ce secteur.

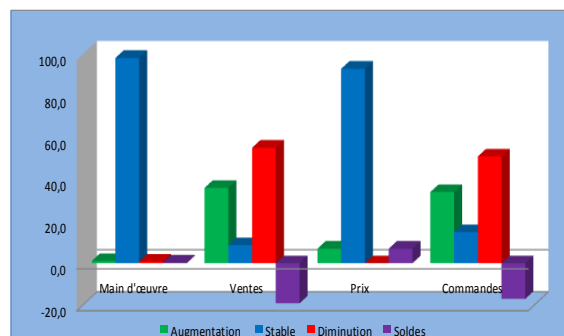
**Graphique 12 : Evolution de l'ICC**



#### 4.3. Perspectives du secteur commerce sur les trois prochains mois

Les perspectives pour les trois prochains mois montrent que le niveau du personnel (98,3%) et des prix (93,1%) resteront stables tandis que les ventes (55,3%) et les commandes (51,1%) seront réduites.

**Graphique 13 : Perspectives du secteur sur les trois prochains mois**



## 5. Secteur des Services

Le taux de réponse du secteur s'est établi à 53,6 et à 82,9% s'il est pondéré par les chiffres d'affaires des entreprises.



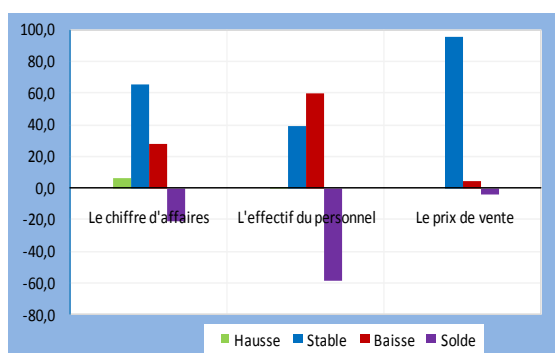
### 5.1. Evolution du mois de mars 2017 par rapport au mois précédent

L'activité dans le secteur des services a ralenti, le solde d'opinion sur l'évolution chiffre d'affaire est négatif (-21,4%) au mois de mars 2017. Les entreprises ayant enregistré une baisse du chiffre représentent 28,0% contre 6,6% qui ont enregistré une augmentation.

L'effectif du personnel a baissé dans la majorité des entreprises qui ont répondu au questionnaire, le solde d'opinion s'est élevé à -59,4%.

Pour le tarif appliqué aux services, le solde d'opinion est négatif (-4,0 %). Il est toutefois stable selon 96,0% des chefs d'entreprises ayant répondu à l'enquête.

**Graphique 14 : Evolution du mois de mars 2017**



### 5.2. Tendances générales du secteur au mois d'avril 2017

#### a. Situation actuelle de la demande des services

Selon l'opinion des chefs d'entreprises, l'activité dans le secteur des services est en baisse. En effet, le solde d'opinion s'est établi à -94,9%, ce qui signifie que presque la totalité des chefs d'entreprises jugent le niveau de demande actuel des services inférieur à la normale.

### Indice de confiance

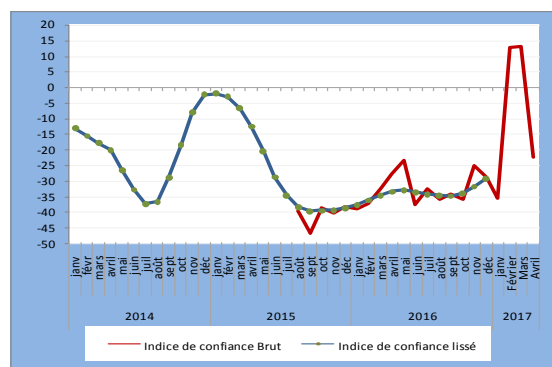
**La conjoncture dans le secteur des services s'est détériorée au mois d'avril 2017.....**

**Tableau 5 : Indice de confiance**

Indicateurs	mars-17	avr-17
Tendance future de l'emploi	61,6	37,5
Niveau actuel de l'activité	47,0	-94,9
Tendance future de l'activité	-69,7	-9,7
<b>(ICS) = ((1) + (2) + (3))/3</b>	<b>13,0</b>	<b>-22,4</b>

L'indice de confiance des services (ICS) a chuté au mois d'avril par rapport au mois précédent, s'établissant à - 22,4 contre 13,0 le mois précédent.

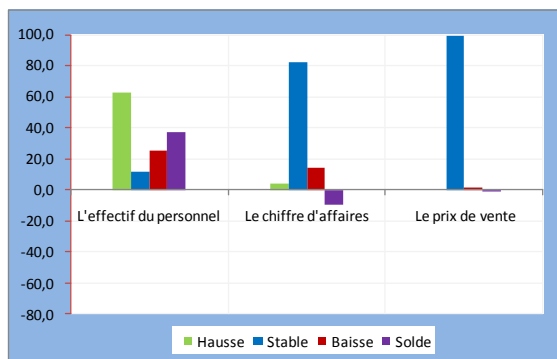
**Graphique 15 : Evolution de l'indice de confiance**



### 5.3. Les perspectives du secteur sur les trois prochains mois

Au cours des trois mois à venir, le niveau de l'emploi pourrait s'améliorer. Les chefs d'entreprises anticipent une augmentation des effectifs du personnel. Le solde d'opinion est positif (37,5%). En revanche, malgré que la majorité des entreprises prévoient une stabilité du chiffre d'affaire, le solde d'opinion est légèrement négatif (-9,7%). Les tarifs appliqués seront inchangés selon 98,8% des entreprises.

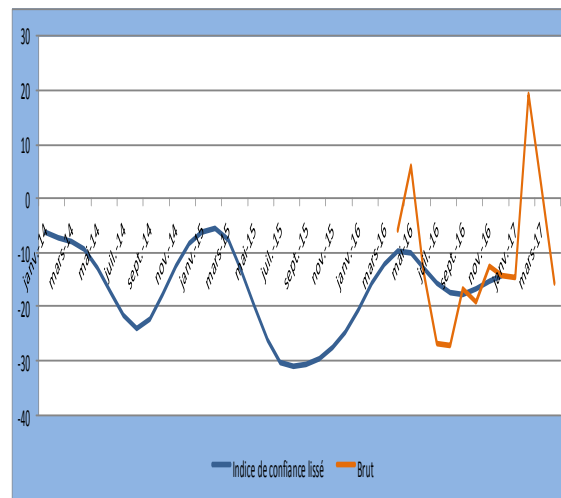
**Graphique 16 : Perspectives sur les trois prochains mois**



### III. Indice Synthétique Global

L'indice synthétique global du mois d'avril 2017 a reculé par rapport à celui du mois précédent, revenant de 2,6 à -15,5 suite à la baisse de l'activité dans les secteurs primaire, construction et services.

**Graphique 17 : Courbe synthétique globale**



## IV. CONCLUSION

*Au mois d'avril 2017, les taux de réponse pondérés par les chiffres d'affaires sont globalement satisfaisants, soit un taux moyen de 82,4 %.*

*Dans l'ensemble, la conjoncture économique s'est détériorée dans plusieurs secteurs, l'indice synthétique global du mois d'avril 2017 a reculé par rapport à celui du mois précédent, revenant de 2,6 à -15,5.*

*L'évolution sectorielle montre que dans le secteur primaire, la conjoncture s'est détériorée par rapport au mois précédent, l'indice de confiance est revenu de -10,1 à -11,8.*

*L'amélioration de la conjoncture a, par contre, été enregistré dans le secteur de l'industrie manufacturière, l'indice de confiance du mois sous revue a progressé, passant de -2,4 à 37,5.*

*L'activité a reculé dans le secteur de la construction, du mois d'avril 2017 par rapport au précédent, l'indice de confiance est revenu de -33,1 à -49,6.*

*Dans le secteur commerce, l'indice de confiance du secteur commerce (ICC) est passé de 20,9 à 2,6 d'un mois à l'autre, ce qui montre que la conjoncture s'est détériorée dans ce secteur.*

*La conjoncture s'est détériorée également dans le secteur des services, l'indice de confiance s'est établi à -22,4 contre 13,0 le mois précédent.*

*Concernant les perspectives sur les trois prochains mois, les opinions des chefs d'entreprises montrent une évolution globalement favorable, à l'exception du secteur de la construction*

### **L'équipe chargée du suivi de l'enquête de conjoncture**

*Secteur primaire : NKUNZIMANA Léonard*

*Secteur de la Manufacture : NDAYISENGA Paulin*

*Secteur de la Construction : NIYOMANA Thierryve*

*Secteur du Commerce : NAHIMANA Egide*

*Secteur des Services : NDUWAYO Francine*

## **V. GUIDE METHODOLOGIQUE**

## **0. INTRODUCTION**

*La prise de décision en matière de politique économique dépend très souvent de la disponibilité de l'information conjoncturelle dans un délai court. Les informations disponibles avec un certain délai, notamment celles de la comptabilité nationale, restent importantes pour l'analyse mais sont davantage adaptées aux besoins des études rétrospectives des évolutions conjoncturelles et de leurs déterminants. Le suivi mensuel et/ou trimestriel de la conjoncture sectorielle est donc d'une importance capitale.*

*C'est dans ce souci que les enquêtes de conjoncture d'opinion sont menées auprès des entreprises. Les anticipations des chefs d'entreprise sont souvent utilisées pour déceler les tendances de la conjoncture économique. La disponibilité d'informations fiables et rapides de prévisions à court terme est particulièrement importante pour une Banque Centrale pour la prise de décision basée sur une évaluation correcte de la conjoncture économique. De même, l'entreprise peut se situer dans son secteur ou connaître l'évolution globale de l'économie*

### **1. Périodicité**

*L'enquête de conjoncture est produite avec une périodicité mensuelle, ce qui présente un grand intérêt dans la mesure où elle permet de déceler plus rapidement les retournements de l'activité économique. Toutefois, il existe un volet trimestriel pour les secteurs de l'industrie de la manufacture et primaire.*

### **2. Le champ de l'enquête**

*- Base de sondage*

*La base de sondage est constituée de la liste exhaustive des grandes et moyennes entreprises recensées par l'OBR.*

*Le choix de la population cible a été fait en tenant compte de la structure de l'économie burundaise. Les entreprises sont réparties en cinq (5) principaux secteurs ci-après :*

- Le secteur primaire ;*
- Le secteur de l'industrie manufacturière ;*
- Le secteur de construction (Bâtiments) ;*
- Le secteur de commerce ;*
- Le secteur des services ;*

*La répartition des entreprises par secteur a été effectuée suivant la nomenclature générale des activités économiques NAEMA (Nomenclature d'Activités pour les Etats Membres de l'AFRISAT).*

#### *-Echantillonnage*

*Le choix de l'échantillon a été déterminé par le poids du chiffre d'affaire dans les secteurs. Les entreprises de chaque secteur totalisent plus ou moins 80% du chiffre d'affaire du secteur.*

### **3. Etapes de l'enquête**

#### *- Collecte*

*La collecte se fait mensuellement, les questionnaires ont été envoyés aux entreprises faisant partie de l'échantillon. Ils sont retournés par voie électronique ou par courrier.*

*Le questionnaire est rempli par une personne exerçant une fonction dirigeante ou disposant d'une vue d'ensemble sur les activités exercées par son entreprise.*

#### *- Saisie et Contrôle*

*Les réponses sont saisies après contrôle dans un tableau en Excel et les calculs sont effectués par étapes.*

#### *- calcul et analyse des résultats*

#### *\*Pondération des résultats bruts*

*Etant donné que les entreprises et secteurs n'ont pas la même influence sur l'activité économique, à cause d'une différence de taille ou d'importance, on ne peut dégager la tendance conjoncturelle dans un secteur ou ensemble de secteurs par une simple addition des réponses individuelles. A cet effet, la réponse de l'entreprise est pondérée par une valeur (chiffre d'affaire) qui reflète l'importance de l'entreprise à l'intérieur d'un secteur.*

#### *\*Pondération des secteurs et des branches d'activité*

*Pour rassembler les résultats agrégés par secteur dans l'ensemble d'une branche d'activité ou pour regrouper les branches d'activités pour obtenir l'activité économique globale, il est recommandé d'utiliser la valeur ajoutée comme variable pour la pondération. De cette façon, les résultats conjoncturels reflèteront au plus près les mouvements du PIB. Les informations relatives à la valeur ajoutée pour les différents secteurs proviennent en général des statistiques des Comptes nationaux.*

#### *• Les soldes de réponse*

*Chaque question peut avoir une des trois réponses suivantes : augmentation, inchangé ou diminution. Le solde est la différence entre le pourcentage de réponses positives*

("augmentation" ou "supérieur à la normale") et le pourcentage de réponses négatives ("diminution" ou "inférieur à la normale"). Il est calculé comme suit :  $S = (+) - (-)$ .

La variation de la conjoncture s'explique par la comparaison des opinions optimistes (augmentation) et des opinions pessimistes (diminution).

La tendance de la conjoncture est expliquée par les soldes (positifs ou négatifs). Le solde positif doit être interprété comme la dominance des opinions optimistes.

*\*calcul de l'indice de confiance*

Une fois les soldes de réponses établis, un indicateur synthétique est ensuite calculé pour chaque secteur en effectuant la moyenne arithmétique des soldes de certaines questions jugées pertinentes qui résument les appréciations et les attentes des chefs d'entreprises à l'égard de la situation générale des chiffres affaires. De ce fait, le calcul de l'indice de confiance diffère d'un secteur à l'autre car les questions à prendre en considération ne sont pas les mêmes pour tous les secteurs.

- **Représentation graphique**

Les résultats sont représentés par des graphiques qui montrent les pourcentages des réponses (augmentation, stable ou diminution).



## **VI. ANNEXE : SYNTHÈSE DES RESULTATS .**

## 1. Primaire.

PRIMAIRE					
Question N°	Tendance	Augmentation	Stable	Diminution	Soldes
1,0	Production	42,7	56,8	0,5	42,1
2,0	Prix de Vente	0,0	97,3	2,7	-2,7
3,0	Commandes Intérieures	16,6	52,5	0,5	16,0
4,0	Commandes Extérieures	37,3	23,0	18,1	19,2
	<b>Appréciation</b>	<b>Trop élevé</b>	<b>Normal</b>	<b>Trop bas</b>	<b>Soldes</b>
5,0	Stocks Produits finis	3,6	62,0	34,4	-30,8
6,0	Stocks Matières 1ères	0,0	64,4	33,7	-33,7
7,0	Commandes Intérieures	16,6	38,1	3,3	13,3
8,0	Commandes Extérieures	0,0	66,1	11,2	-11,2
	<b>Prévisions</b>	<b>Augmentation</b>	<b>Stable</b>	<b>Diminution</b>	<b>Soldes</b>
9,0	Main d'œuvre	47,9	52,1	0,0	47,9
10,0	Demande	40,8	59,2	0,0	40,8
11,0	Production	46,0	19,5	34,5	11,6
12,0	Prix de Ventes	10,1	86,6	3,3	6,9

## 2. Manufacture

MANUFACTURE					
Question N°	Tendance	Augmentation	Stable	Diminution	Soldes
1,0	Production	88,7	8,0	3,3	85,4
2,0	Prix de Vente Marché intérieur	0,4	99,6	0,0	0,4
3,0	Prix de Vente Marché extérieur	0,0	90,4	0,0	0,0
4,0	Commandes Intérieures	83,5	5,7	10,7	72,8
5,0	Commandes Etrangères	0,0	1,7	90,7	-90,7
	<b>Appréciation</b>	<b>Trop élevé</b>	<b>Normal</b>	<b>Trop bas</b>	<b>Soldes</b>
6,0	Stocks Produits finis	5,2	92,0	2,5	2,6
7,0	Stocks Matières 1ères	0,0	12,6	87,4	-87,4
8,0	Commandes Intérieures	84,0	3,1	11,9	72,0
9,0	Commandes extérieures	0,0	1,7	88,7	-88,7
	<b>Prévisions</b>	<b>Augmentation</b>	<b>Stable</b>	<b>Diminution</b>	<b>Soldes</b>
10,0	Main d'œuvre	0,0	97,5	2,1	-2,1
11,0	Demande Locale	83,7	12,1	4,0	79,7
12,0	Demande Etrangère	88,9	1,5	0,2	88,7
13,0	Production	5,4	86,5	4,6	0,8
14,0	Prix Locaux	3,5	91,6	4,4	-0,9
15,0	Prix Etrangers	0,0	90,4	0,0	0,0
16,0	Coût des matières premières	95,8	0,5	3,5	92,3

### 3. Construction.

Question n°		Augmentation	Stable	Diminution	Soldes
1	Niveau d'activité	0,0	63,1	36,9	-36,9
2	Prix pratiqués	42,0	58,0	0,0	42,0
3	Montant Travaux exécutés	0,0	72,5	27,5	-27,5
4	Matériel utilisé	0,0	72,5	27,5	-27,5
5	Main d'Œuvre	0,0	72,5	27,5	-27,5
		<b>Trop élevé</b>	<b>Normal</b>	<b>Trop bas</b>	<b>Soldes</b>
6	Carnets de Commandes	0,0	57,7	42,3	-42,3
		<b>Augmentation</b>	<b>Stable</b>	<b>Diminution</b>	<b>Soldes</b>
7	Main d'œuvre	0,0	21,1	78,9	-78,9
8	Demande	0,0	21,1	78,9	-78,9
9	Prix pratiqués	42,0	30,5	27,5	14,6

### 4. Commerce

Questions N°	Tendance	Augmentation	Stable	Diminution	Soldes
1	Ventes	29,5	12,4	58,1	-28,6
2	Evolution récente des ventes	2,4	30,3	67,3	-64,9
3	Concurrence	49,1	49,9	1,0	48,2
4	Prix	6,4	93,6	0,0	6,4
	<b>Appréciation</b>	<b>Augmentation</b>	<b>Stable</b>	<b>Diminution</b>	<b>Soldes</b>
5	Stocks	10,9	34,2	54,9	-44,0
	<b>Prévisions</b>	<b>Augmentation</b>	<b>Stable</b>	<b>Diminution</b>	<b>Soldes</b>
6	Main d'œuvre	1,0	98,3	0,7	0,3
7	Ventes	36,1	8,6	55,3	-19,2
8	Prix	6,9	93,1	0,0	6,9
9	Commandes	34,0	14,9	51,1	-17,0

### 5. Services

Questions	Tendance	Augmentation	Stable	Diminution	Solde
1,0	Chiffre d'affaires	4,3	24,5	71,2	-66,8
2,0	Effectif du Personnel	63,5	30,6	5,9	57,6
3,0	Prix de vente	65,1	33,7	1,2	63,9
	<b>Appréciation</b>	<b>Supérieur à la normale</b>	<b>Normale</b>	<b>Inférieur à la normale</b>	<b>Solde</b>
4,0	Niveau actuel de la demande	62,7	21,6	15,7	47,0
	<b>Prévision</b>	<b>Augmentation</b>	<b>Stable</b>	<b>Diminution</b>	<b>Solde</b>
5,0	Effectif du personnel	67,0	27,6	5,4	61,6
6,0	Chiffre d'affaires	3,5	23,3	73,2	-69,7
7,0	Prix de vente	64,3	34,5	1,2	63,1