



ENQUETE DE CONJONCTURE

Août 2016

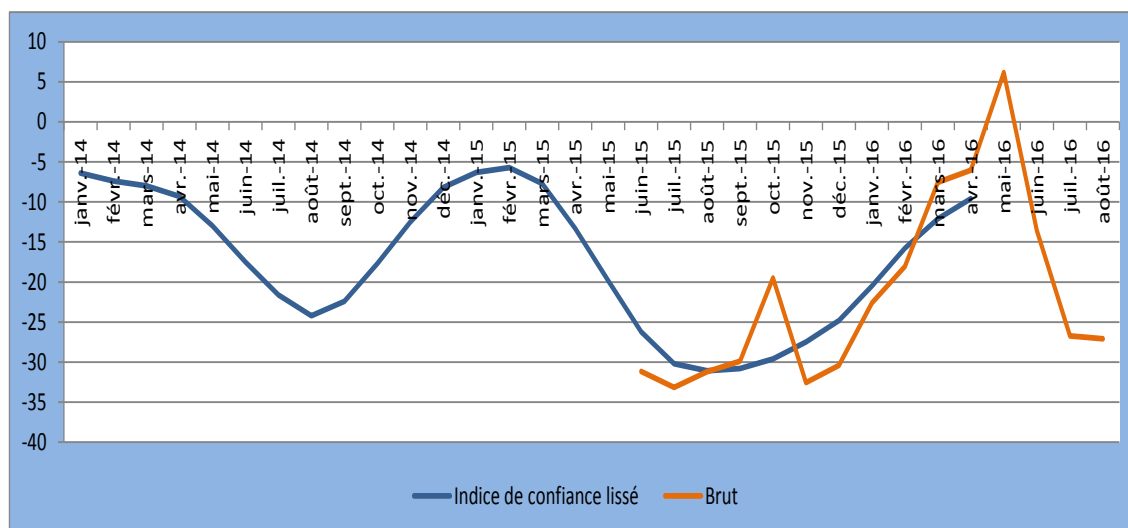
Table des matières

I. INDICATEUR SYNTHETIQUE GLOBAL	1
II. RESULTATS DU MOIS DE JUILLET PAR SECTEUR	2
1. Secteur Primaire	2
2. Secteur de l'Industrie Manufacturière	3
4. Secteur Commerce	5
5. Secteur des Services	6
III. Indicateur Synthétique Global.....	8
IV. CONCLUSION	9
V. GUIDE METHODOLOGIQUE.....	10
VI. ANNEXE : SYNTHESE DES RESULTATS	14

I. INDICATEUR SYNTHETIQUE GLOBAL

La conjoncture du mois d'août s'est légèrement détériorée par rapport au mois de juillet. En effet, l'indice synthétique global du mois a reculé par rapport à celui du mois précédent, revenant de -26,74 à -27,11.

Courbe Synthétique globale



Source : Données de l'enquête août 2016

Dans le secteur primaire, la conjoncture du mois d'août 2016 s'est détériorée, l'indice de confiance du secteur a régressé par rapport au mois précédent, revenant de -13,8 à -16,1.

Dans l'industrie manufacturière le climat conjoncturel s'est, par contre, amélioré par rapport au mois précédent. En effet, l'indice de confiance a progressé au mois d'août 2016, passant de -20,56 à 18,4.

Dans le secteur de la construction, comme pour le mois de juillet 2016, l'indice de confiance s'est maintenu à -89,4 p.c.

Au niveau du secteur commerce, l'indice de confiance s'est détérioré, revenant de 20,7 à 13,3 d'un mois à l'autre.

Dans le secteur des services, l'indice de confiance s'est détérioré au mois d'août par rapport à son niveau du mois de juillet (-36,1 contre -32,8).

Concernant les perspectives sur les trois prochains mois, les prévisions des chefs d'entreprises montrent une tendance contrastée d'un secteur à l'autre.

II. RESULTATS DU MOIS D'AOÛT PAR SECTEUR

1. Secteur Primaire

Dans le secteur primaire, le taux de participation à l'enquête s'est élevé à 75 p.c. et à 94,6 p.c. s'il est pondéré par les chiffres d'affaires des entreprises.

Tendance générale du secteur

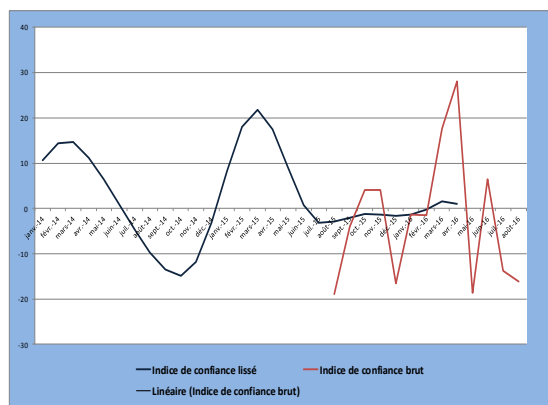
La conjoncture du mois d'août 2016 s'est détériorée dans le secteur primaire. En effet, l'indice de confiance du secteur a régressé par rapport au mois précédent, revenant de -13,8 à -16,1.

Tableau 1 : Indice de confiance du secteur primaire (ICP)

Questions	Juillet	Août
Tendance future de la production (1)	-24,34	-14,09
Total des carnets de commandes (2)	-6,50	-6,41
stocks de produits finis (3)	-10,52	-27,77
$(ICP) = ((1) + (2) + (3))/3$	13,79	16,09

Au mois d'août 2016, l'ICP a baissé par rapport à celui du mois précédent, ce qui traduit une détérioration de la conjoncture dans ce secteur.

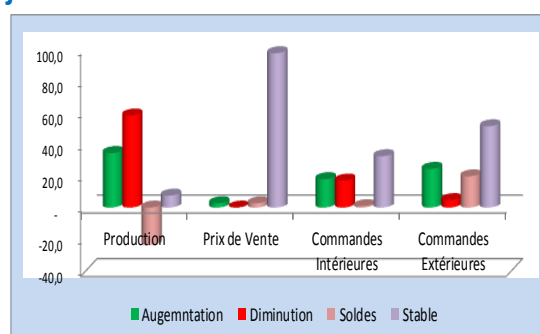
Graphique 1 : Evolution de l'indice de Confiance



L'activité n'a pas progressé au mois de juillet
.....

Au mois de juillet 2016, le solde d'opinion sur la production est négatif (-23,7 p.c.). Les soldes d'opinion des commandes intérieures (0,7 p.c.) et extérieures (19,7 p.c.) sont, par contre, positifs. Les prix de ventes ont progressé car le solde d'opinion est positif (2,7 p.c.).

Graphique 2 : Tendance du mois de juillet



Le niveau des stocks est jugé relativement bas au mois d'août.....

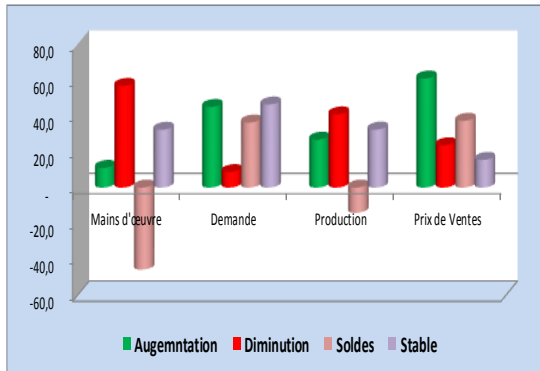
Le solde d'opinion est négatif (-27,8 p.c.) pour les stocks des produits finis mais sont jugés normaux par 54,9 p.c. des répondants. Pour les matières premières, le niveau du stock est jugé normal par 65,7 p.c. des répondants. Toutefois, le solde d'opinion est négatif (-0,2 p.c.). Les commandes intérieures et extérieures sont jugées suffisantes par respectivement 48,8 p.c. et 73,9 p.c. des répondants. Cependant, le solde d'opinion est négatif (-6,4 p.c.) pour les commandes extérieures.

L'opinion sur la conjoncture des trois prochains mois n'est pas très optimiste
.....

Les soldes d'opinion sur l'évolution de la production (-14,1 p.c.) et la main d'œuvre (-45,8 p.c.) sont négatifs et positifs pour

l'évolution de la demande (36,3 p.c.) et des prix de ventes (37,3 p.c.).

Graphique 3 : Evolution du secteur sur les trois prochains mois



2. Secteur de l'Industrie Manufacturière

Dans l'industrie manufacturière, le taux de réponse s'est établi à 56,7 et à 82,3 p.c. s'il est pondéré par les chiffres d'affaires.

Tendance générale du Secteur

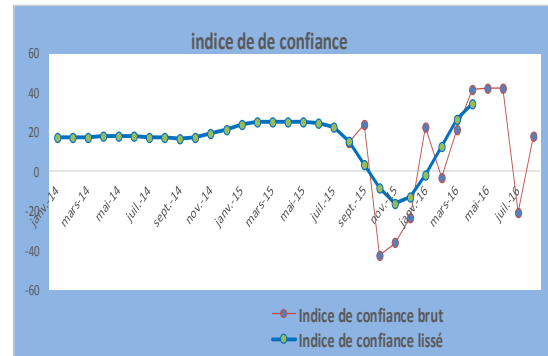
Les chefs d'entreprises du secteur de la manufacture ont une opinion favorable sur l'évolution de la conjoncture du mois d'août.

Tableau 2: Indice de confiance

Questions	Juillet	Août
Tendance future de la production(1)	7,05	5,56
Niveau actuel du carnet de commande interne(2)	- 86,63	68,64
Prévision de la demande (3)	- 3,59	- 4,53
Stocks de produits finis(4)	- 0,96	- 3,91
$(IC) = ((1) + (2) + (3) - (4)) / 4$	- 20,56	18,40

L'indice de confiance a progressé au mois d'août 2016, passant de -20,56 à 18,4, ce qui signifie que les chefs d'entreprises sont optimistes sur le climat conjoncturel.

Graphique 4 : Evolution de l'indice de Confiance

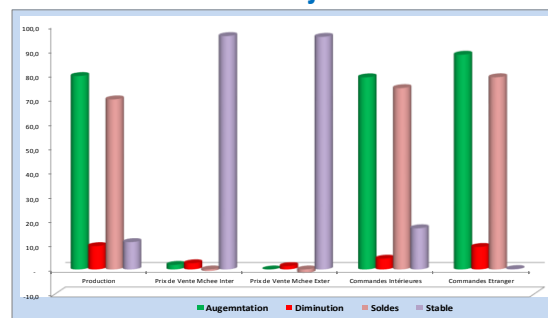


Evolution du mois de juillet 2016

La conjoncture s'est améliorée

L'évolution de la conjoncture du mois de juillet 2016 s'est améliorée par rapport au mois précédent. Les soldes d'opinions sont positifs pour le niveau de la production (5,56 p.c.), pour les commandes locales (68,57 p.c.) et pour les commandes à l'étrange (68,64 p.c.) . Les prix de ventes sont presque stables selon les opinions des chefs d'entreprises

Graphique 5 : Evolution du secteur au mois de juillet 2016



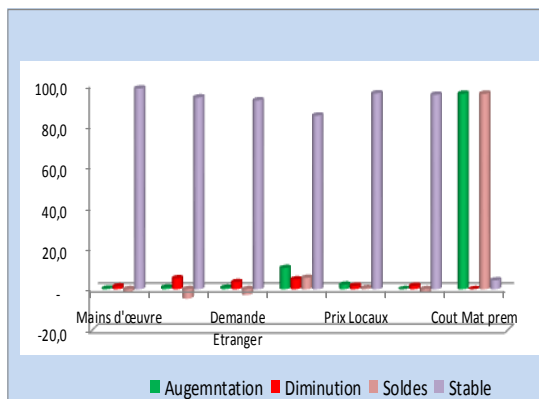
La tendance générale du secteur au mois d'août 2016

Au mois d'août 2016, le solde d'opinion sur le niveau du stock de produits finis (- 3,91 p.c.) est négatif tandis qu'il est positif pour les commandes locales (68,57 p.c.) et extérieures (68,64 p.c.).

Les perspectives du secteur dans les trois prochains mois

Selon les soldes d'opinion des chefs d'entreprises, les perspectives des trois mois prochains sont favorables pour l'évolution future de la production (5,6 p.c.) et défavorables pour la demande extérieure (-2,8 p.c.) et intérieure (- 4,5 p.c.) ainsi que pour l'emploi (-1,1 p.c.). Il est aussi prévu une augmentation des coûts des matières premières pour 95,5 p.c. des entreprises enquêtées.

Graphique 5 : Les perspectives des trois prochains mois



3. Construction

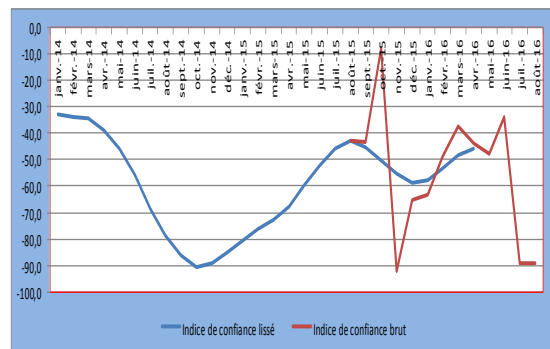
Dans le secteur de la construction, le taux de participation s'est établi à 57,1 et à 92,0 p.c. s'il est pondéré par le chiffre d'affaires.

Tendance Générale

La conjoncture s'est stabilisée

D'après les chefs d'entreprise qui ont répondu au questionnaire du mois d'août 2016, la conjoncture ne s'est pas améliorée par rapport au mois passé. En effet, l'indice de confiance s'est maintenu à -89,4 p.c. comme pour le mois précédent.

Graphique 7: La tendance générale du secteur de la construction



L'indice de confiance s'est stabilisé par rapport au mois passé mais reste négatif.

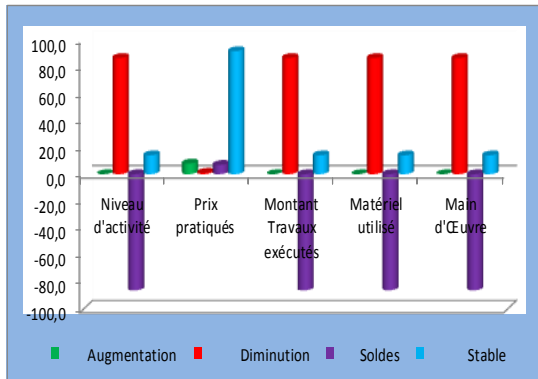
Tableau 3 : Indice de confiance du secteur de la construction.

Soldes d'Opinion	juil-16	août-16
Questions		
Le matériel utilisé (1)	-86,0	-86,0
Carnet de commandes (2)	-86,0	-86,0
Prévision de la demande (3)	-96,0	-96,0
(ICP) = (1 + 2+3)/3	-89,4	-89,4

La conjoncture du mois de juillet par rapport au mois de juin n'est pas favorable ...

L'évolution du mois de juillet par rapport au mois de juin 2016 s'est détériorée. En effet, les soldes d'opinions sont largement négatifs (-86,0 p.c.) pour le niveau d'activité, le montant des travaux exécutés et le matériel utilisé.

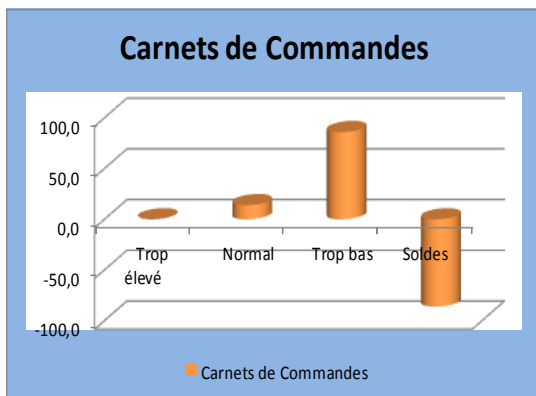
Graphique 8 : Evolution du mois de juillet par rapport au mois de juin 2016



Les carnets de commande sont insuffisants.....

Selon les chefs d'entreprises qui ont répondu au questionnaire, les carnets de commande sont jugés insuffisants par 86,0 p.c. tandis que 14,0 p.c. les jugent suffisants.

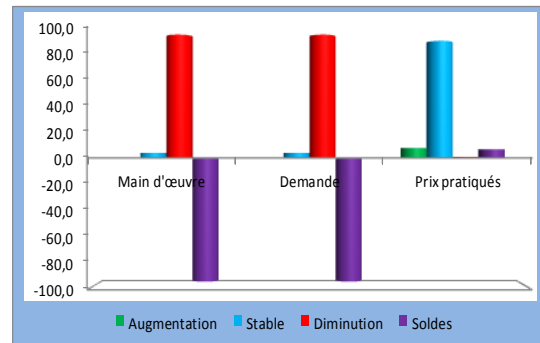
Graphique 9: Evolution des carnets de commandes



L'évolution dans les trois prochains mois est défavorable

Les perspectives des trois prochains mois sont aussi jugés défavorables. En effet, les soldes d'opinion (-96,0 p.c.) sur l'évolution de la main d'œuvre et de la demande sont négatifs. Il est positif pour les prix pratiqués (+6,8 p.c.).

Graphique 10 : Evolution du secteur sur les trois prochains mois.



4. Secteur Commerce

Le taux de participation est de 82,3 p.c. et de 95,2 p.c. s'il est pondéré par les chiffres d'affaires.

Tendance générale du secteur

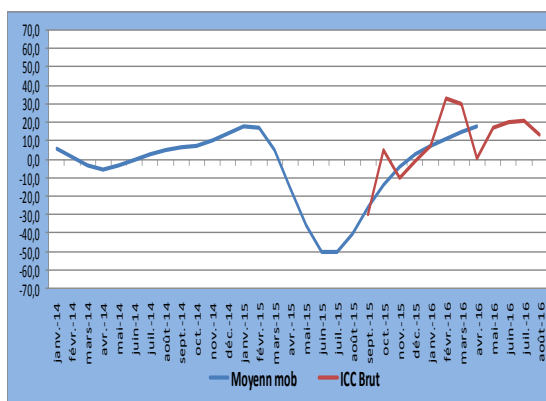
La conjoncture du mois d'août 2016 a reculé.....

Tableau 4 : Indice de confiance du secteur du commerce (ICC)

Indice Confiance du secteur Commerce		
Mois	juil-16	août-16
Q5- Stocks (3)	-47,4	-51,7
Q7- Ventes (2)	-17,1	-28,7
Q9- Commandes (1)	31,8	16,9
ICC = [(1)+(2)-(3)]/3	20,7	13,3

L'indice de confiance est passé de 20,7 à 13,3 d'un mois à l'autre, ce qui traduit une détérioration de la conjoncture dans ce secteur.

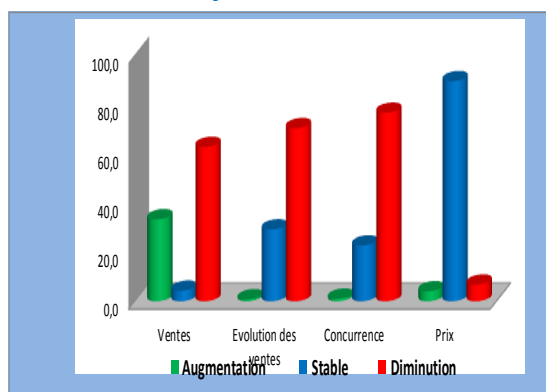
Graphique 11 : Evolution de l'ICC



Evolution du mois de juillet 2016 par rapport au mois précédent.

Les tendances du secteur commerce du mois de juillet 2016 par rapport au mois précédent montrent que les soldes sont négatifs pour le niveau des ventes (-29,3 p.c.), l'évolution récente des ventes (-69,4 p.c.), la concurrence (-75,4 p.c.) et les prix (-2,7 p.c.).

Graphique 12 : Evolution du mois de juillet 2016



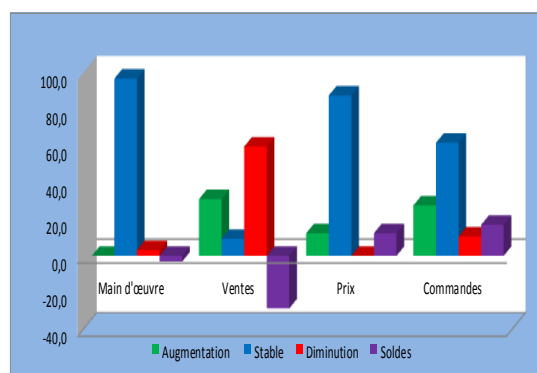
Situation actuelle des stocks

Selon 60,2 p.c. des entreprises enquêtées, le niveau des stocks au début du mois d'août 2016 est trop bas.

Evolution du secteur commerce sur les trois prochains mois

Les perspectives sur les trois prochains mois montrent que le niveau du personnel, les prix de ventes et les commandes resteront inchangés respectivement pour 96,9 p.c., 87,6 p.c. et 61,8 p.c. des chefs d'entreprise enquêtées tandis que les ventes vont baisser pour 59,7 p.c. des répondants.

Graphique13 : Perspectives du secteur sur les trois prochains mois



5. Secteur des Services

Le taux de réponse du secteur s'est établi à 19,1 p.c. et à 53,6 p.c. en le pondérant par les chiffres d'affaires.

Tendance générale du secteur

L'activité du secteur a ralenti au mois d'août.....

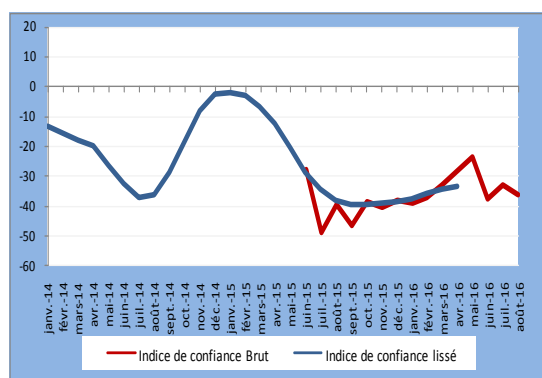
L'indice de confiance, qui synthétise l'activité du secteur, s'est dégradé au mois d'août par rapport à son niveau du mois de juillet (-36,1 contre -32,8) et demeure largement négatif.

Tableau 5 : Indice de confiance

Indicateurs	juillet	Août
Tendance future de l'emploi	-15,8	-22,3
Niveau actuel de l'activité	-68,3	-73,3
Tendance future de l'activité	-14,2	-12,6
$(ICS) = ((1) + (2) + (3))/3$	-32,8	-36,1

L'indice de confiance a reculé au mois d'août 2016 comparativement à celui du mois précédent.

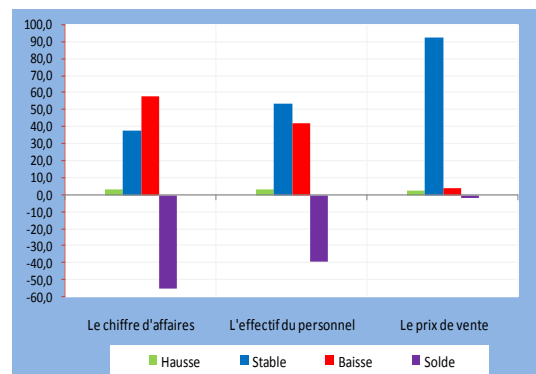
Graphique 14 : Evolution de l'indice de confiance



Evolution du mois de juillet par rapport au mois précédent

Les soldes d'opinion sur l'évolution du chiffre d'affaires et de l'emploi sont négatifs, soit respectivement -55,2 p.c. et -39,3 p.c. Les tarifs appliqués à la demande des services n'ont presque pas varié dans l'ensemble des entreprises enquêtées (93,1 p.c.).

Graphique 15 : Evolution du mois de juillet 2016



L'appréciation du niveau actuel de la demande

Les chefs d'entreprises jugent le niveau de la demande des services trop bas au mois d'août 2016, le solde d'opinion est négatif (-73,3 p.c.). Toutefois, 26,7 p.c. des entreprises enquêtées estiment que le niveau de la demande est normal.

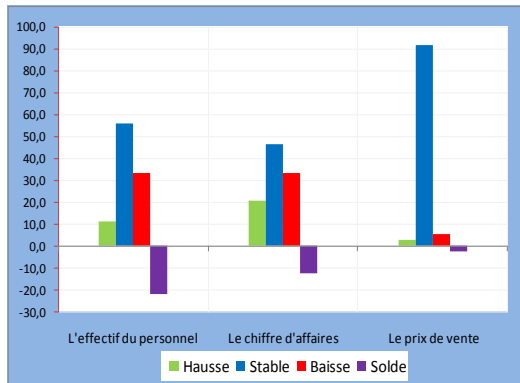
Les perspectives du secteur sur les trois mois à venir

Le solde d'opinion sur les perspectives à venir est négatif (-12,6 p.c.) sur l'évolution du chiffre d'affaires. En effet, 20,6 p.c. des chefs d'entreprises prévoient une augmentation du chiffre d'affaires dans les trois mois à venir alors que 33,2 p.c. des entreprises prévoient une diminution.

De même, le solde d'opinion sur l'effectif du personnel est négatif (-22,3 p.c.). Les entreprises qui anticipent une baisse du personnel représentent 33,2 p.c. du total des entreprises répondantes alors que seulement 11,0 p.c. prévoient une augmentation de l'effectif du personnel.

Les prix dans les trois mois à venir resteront inchangés dans 91,7 p.c. des entreprises.

Graphique 16 : Perspectives dans les trois mois prochains

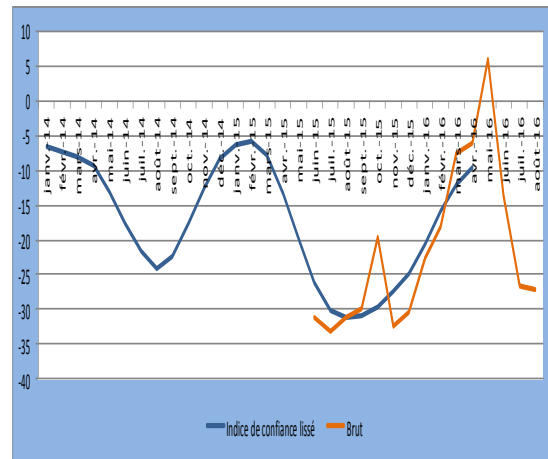


III. Indice Synthétique Global

L'indice synthétique global du mois d'août 2016 a légèrement reculé par rapport à celui du mois précédent, revenant de -26,74 à -27,11 en rapport essentiellement avec la

détérioration de la conjoncture dans les secteurs primaire, commerce et service.

Graphique 17 : Courbe synthétique globale



IV. CONCLUSION

Au mois d'août 2016, les résultats de l'enquête de conjoncture montrent une légère détérioration de la conjoncture économique. En effet, l'indice synthétique global qui montre la tendance de tous les secteurs a légèrement fléchi par rapport à celui du mois précédent, revenant de -26,74 à -27,11.

L'évolution sectorielle montre un recul du niveau d'activité dans les secteurs primaire, commerce et service. La tendance s'est stabilisée dans la construction et a progressé dans la manufacture.

Dans le secteur primaire, l'indice de confiance du secteur a régressé par rapport au mois précédent, revenant de -13,8 à -16,1.

L'indice de confiance dans l'industrie de la manufacture a, par contre, progressé au mois d'août 2016, passant de -20,56 à 18,4.

Le secteur de la construction n'a pas enregistré d'amélioration, l'indice de confiance s'est maintenu à -89,4 p.c. comme pour le mois précédent.

L'activité dans le secteur du commerce a reculé par rapport au mois précédent mais l'indice de confiance est resté positif (13,3 contre 20,7).

Le niveau d'activité a baissé dans le secteur des services, l'indice de confiance s'étant dégradé au mois d'août par rapport à son niveau du mois de Juillet (-36,1 contre -32,8). Toutefois, les résultats sont à relativiser suite au taux de participation à l'enquête qui a été relativement bas.

Concernant les perspectives sur les trois prochains mois, les prévisions des chefs d'entreprises montrent que certains secteurs (primaire, construction et services) pourront reculer alors que d'autres enregistreront un regain du niveau d'activité.

L'équipe chargée du suivi de l'enquête de conjoncture

Secteur primaire : NKUNZIMANA Léonard

Secteur de la Manufacture : NDAYISENGA Paulin

Secteur de la Construction : NIYOMANA Thierryve

Secteur du Commerce : NAHIMANA Egide

Secteur des Services : NDUWAYO Francine

V. GUIDE METHODOLOGIQUE

0. INTRODUCTION

La prise de décision en matière de politique économique dépend très souvent de la disponibilité de l'information conjoncturelle dans un délai court. Les informations disponibles avec un certain délai, notamment celles de la comptabilité nationale, restent importantes pour l'analyse mais sont davantage adaptées aux besoins des études rétrospectives des évolutions conjoncturelles et de leurs déterminants. Le suivi mensuel et/ou trimestriel de la conjoncture sectorielle est donc d'une importance capitale.

C'est dans ce souci que les enquêtes de conjoncture d'opinion sont menées auprès des entreprises. Les anticipations des chefs d'entreprise sont souvent utilisées pour déceler les tendances de la conjoncture économique. La disponibilité d'informations fiables et rapides de prévisions à court terme est particulièrement importante pour une Banque Centrale pour la prise de décision basée sur une évaluation correcte de la conjoncture économique. De même, l'entreprise peut se situer dans son secteur ou connaître l'évolution globale de l'économie

1. Périodicité

L'enquête de conjoncture est produite avec une périodicité mensuelle, ce qui présente un grand intérêt dans la mesure où elle permet de déceler plus rapidement les retournements de l'activité économique. Toutefois, il existe un volet trimestriel pour les secteurs de l'industrie de la manufacture et primaire.

2. Le champ de l'enquête

- Base de sondage

La base de sondage est constituée de la liste exhaustive des grandes et moyennes entreprises recensées par l'OBR.

Le choix de la population cible a été fait en tenant compte de la structure de l'économie burundaise. Les entreprises sont réparties en cinq (5) principaux secteurs ci-après :

- Le secteur primaire ;*
- Le secteur de l'industrie manufacturière ;*
- Le secteur de construction (Bâtiments) ;*
- Le secteur de commerce ;*
- Le secteur des services ;*

La répartition des entreprises par secteur a été effectuée suivant la nomenclature générale des activités économiques NAEMA (Nomenclature d'Activités pour les Etats Membres de l'AFRISAT).

-Echantillonnage

Le choix de l'échantillon a été déterminé par le poids du chiffre d'affaire dans les secteurs. Les entreprises de chaque secteur totalisent plus ou moins 80 p.c. du chiffre d'affaire du secteur.

3. Etapes de l'enquête

- Collecte

La collecte se fait mensuellement, les questionnaires ont été envoyés aux entreprises faisant partie de l'échantillon. Ils sont retournés par voie électronique ou par courrier.

Le questionnaire est rempli par une personne exerçant une fonction dirigeante ou disposant d'une vue d'ensemble sur les activités exercées par son entreprise.

- Saisie et Contrôle

Les réponses sont saisies après contrôle dans un tableau en Excel et les calculs sont effectués par étapes.

- calcul et analyse des résultats

**Pondération des résultats bruts*

Etant donné que les entreprises et secteurs n'ont pas la même influence sur l'activité économique, à cause d'une différence de taille ou d'importance, on ne peut dégager la tendance conjoncturelle dans un secteur ou ensemble de secteurs par une simple addition des réponses individuelles. A cet effet, la réponse de l'entreprise est pondérée par une valeur (chiffre d'affaire) qui reflète l'importance de l'entreprise à l'intérieur d'un secteur.

**Pondération des secteurs et des branches d'activité*

Pour rassembler les résultats agrégés par secteur dans l'ensemble d'une branche d'activité ou pour regrouper les branches d'activités pour obtenir l'activité économique globale, il est recommandé d'utiliser la valeur ajoutée comme variable pour la pondération. De cette façon, les résultats conjoncturels reflèteront au plus près les mouvements du PIB. Les informations relatives à la valeur ajoutée pour les différents secteurs proviennent en général des statistiques des Comptes nationaux.

• Les soldes de réponse

Chaque question peut avoir une des trois réponses suivantes : augmentation, inchangé ou diminution. Le solde est la différence entre le pourcentage de réponses positives ("augmentation" ou "supérieur à la normale") et le pourcentage de réponses négatives ("diminution" ou "inférieur à la normale"). Il est calculé comme suit : $S = (+) - (-)$.

La variation de la conjoncture s'explique par la comparaison des opinions optimistes (augmentation) et des opinions pessimistes (diminution).

La tendance de la conjoncture est expliquée par les soldes (positifs ou négatifs). Le solde positif doit être interprété comme la dominance des opinions optimistes.

**calcul de l'indice de confiance*

Une fois les soldes de réponses établis, un indicateur synthétique est ensuite calculé pour chaque secteur en effectuant la moyenne arithmétique des soldes de certaines questions jugées pertinentes qui résument les appréciations et les attentes des chefs d'entreprises à l'égard de la situation générale des chiffres affaires. De ce fait, le calcul de l'indice de confiance diffère d'un secteur à l'autre car les questions à prendre en considération ne sont pas les mêmes pour tous les secteurs.

- **Représentation graphique**

Les résultats sont représentés par des graphiques qui montrent les pourcentages des réponses (augmentation, stable ou diminution).

VI. ANNEXE : SYNTHÈSE DES RESULTATS .

1. Primaire.

PRIMAIRE						
Question N°	Tendance	Augmentation	Stable	Diminution	Non Applic	Soldes
1	Production	34,4	7,6	58,0	0,0	-23,7
2	Prix de Vente	2,7	97,3	0,0	0,0	2,7
3	Commandes Intérieures	17,9	32,4	17,0	32,7	0,9
4	Commandes Extérieures	24,4	51,2	4,7	19,7	19,7
	Appréciation	Trop élevé	Normal	Trop bas	Non Applic	Soldes
5	Stocks Produits finis	8,7	54,9	36,4	0,0	-27,8
6	Stocks Matières 1ères	15,3	65,7	15,5	3,6	-0,2
7	Commandes Intérieures	2,7	48,8	0,5	48,0	2,1
8	Commandes Extérieures	0,0	73,9	6,4	19,7	-6,4
	Prévisions	Augmentation	Stable	Diminution	Non Applic	Soldes
9	Mains d'œuvre	11,0	32,3	56,8	0,0	-45,8
10	Demande	45,0	46,4	8,7	0,0	36,3
11	Production	26,8	32,4	40,9	0,0	-14,1
12	Prix de Ventes	60,9	15,4	23,6	0,0	37,3

2. Manufacture

MANUFACTURE						
Question N°	Tendance	Augmentation	Stable	Diminution	Non Applic	Soldes
1	Production	79,2	11,2	9,6	0,0	69,7
2	Prix de Vente Marché Interie	1,9	95,6	2,5	0,0	-0,6
3	Prix de Vente Marché Exterie	0,0	95,3	1,4	3,3	-1,4
4	Commandes Intérieures	78,7	16,9	4,4	0,0	74,3
5	Commandes Etranger	88,0	0,2	9,2	2,6	78,7
	Appréciation	Trop élevé	Normal	Trop bas	Non Applic	Soldes
6	Stocks Produits finis	0,0	95,0	3,9	0,8	-3,9
7	Stocks Matières 1ères	0,8	94,0	4,9	0,3	-4,0
8	Commandes Extérieure	78,4	11,5	9,8	0,2	68,6
9	Commandes Intérieures	77,7	10,7	9,1	2,5	68,6
	Prévisions	Augmentation	Stable	Diminution	Non Applic	Soldes
10	Mains d'œuvre	0,3	98,0	1,4	0,4	-1,1
11	Demande Locale	0,8	93,6	5,3	0,2	-4,5
12	Demande Etrangère	0,7	92,2	3,5	3,6	-2,8
13	Production	10,4	84,8	4,8	0,0	5,6
14	Prix Locaux	2,2	95,7	1,7	0,4	0,5
15	Prix Etrangers	0,0	95,0	1,7	3,3	-1,7
16	Cout Matières premières	95,5	4,3	0,0	0,0	95,5

3. Construction.

Question n°		Augmentation	Stable	Diminution	Soldes
1	Niveau d'activité	0,0	14,0	86,0	-86,0
2	Prix pratiqués	7,8	91,1	1,0	6,8
3	Montant Travaux exécutés	0,0	14,0	86,0	-86,0
4	Matériel utilisé	0,0	14,0	86,0	-86,0
5	Main d'Œuvre	0,0	14,0	86,0	-86,0
		Trop élevé	Normal	Trop bas	Soldes
6	Carnets de Commandes	0,0	14,0	86,0	-86,0
		Augmentation	Stable	Diminution	Soldes
7	Main d'œuvre	0,0	4,0	96,0	-96,0
8	Demande	0,0	4,0	96,0	-96,0
9	Prix pratiqués	7,8	91,1	1,0	6,8

4. Commerce

Questions N°	Tendance	Augmentation	Stable	Diminution	Soldes
1	Ventes	33,2	4,2	62,6	-29,3
2	Evolution des ventes	0,7	29,1	70,2	-69,4
3	Concurrence	1,0	22,6	76,4	-75,4
4	Prix	4,0	89,2	6,7	-2,7
	Appréciation	Augmentation	Stable	Diminution	Soldes
5	Stocks	8,5	31,4	60,2	-51,7
	Prévisions	Augmentation	Stable	Diminution	Soldes
6	Main d'œuvre	0,0	96,9	3,1	-3,1
7	Ventes	31,0	9,3	59,7	-28,7
8	Prix	12,4	87,6	0,0	12,4
9	Commandes	27,6	61,8	10,6	16,9

5. Service

Questions	Tendance du mois d'avant	Augmentation	Stable	Diminution	Solde
1	Chiffre d'affaires	3,2	38,3	58,4	-55,2
2	Effectif du Personnel	3,2	54,2	42,5	-39,3
3	Prix de vente	2,8	93,1	4,1	-1,4
	Appréciation	Supérieur à la normale	Normale	Inférieur à la normale	Solde
4	Niveau actuel de la demande	0,0	26,7	73,3	-73,3
	Prévision	Augmentation	Stable	Diminution	Solde
5	Effectif du personnel	11,0	55,8	33,2	-22,3
6	Chiffre d'affaires	20,6	46,1	33,2	-12,6
7	Prix de vente	2,8	91,7	5,5	-2,8