



ENQUETE DE CONJONCTURE

Juillet 2016

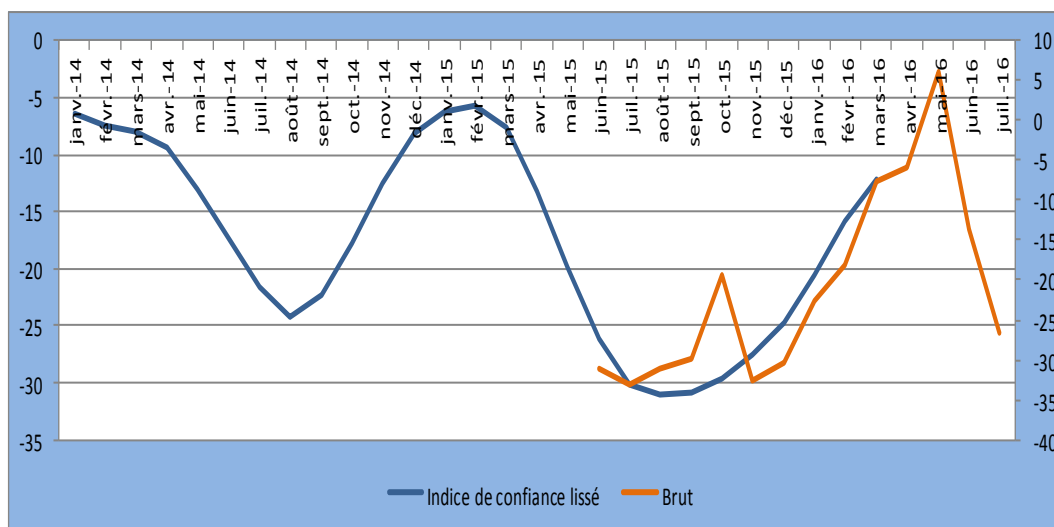
Table des matières

I. INDICATEUR SYNTHETIQUE GLOBAL	1
II. RESULTATS DU MOIS DE JUILLET PAR SECTEUR	2
1. Secteur Primaire	2
2. Secteur de l'Industrie Manufacturière	3
4. Secteur Commerce	5
5. Secteur des Services	7
III. Indicateur Synthétique Global.....	8
IV. CONCLUSION	9
V. GUIDE METHODOLOGIQUE	10
VI. ANNEXE : SYNTHESE DES RESULTATS	14

I. INDICATEUR SYNTHETIQUE GLOBAL

L'indice synthétique global du mois de juillet a reculé par rapport à celui du mois précédent, revenant de -13,53 à -26,74.

Courbe Synthétique globale



Source : Donnée de l'enquête juillet 2016

Au cours du mois de juillet 2016, la conjoncture s'est détériorée dans le secteur primaire. En effet, l'indice de confiance du secteur a reculé par rapport au mois précédent, revenant de 6,38 à -13,8.

La conjoncture ne s'est pas améliorée dans le domaine de l'industrie manufacturière, l'indice de confiance ayant reculé au mois de juillet, revenant de 42,21 à -20,56.

Dans le secteur de la construction, la conjoncture a sensiblement reculé par rapport au mois passé; l'indice de confiance s'est détérioré, passant de -34,0 à -89,3 p.c.

Au niveau du secteur commerce, la conjoncture au mois de juillet 2016 s'est légèrement améliorée ; l'indice de confiance est passé de 20,2 à 20,7 d'un mois à l'autre.

Dans le secteur des services, l'activité du secteur s'est légèrement redressée au mois de juillet bien que l'indice de confiance reste négatif (-32,8 contre -37,7).

Concernant les perspectives sur les trois prochains mois, les prévisions des chefs d'entreprises montrent une tendance à la stabilité dans les différents secteurs enquêtés.

II. RESULTATS DU MOIS DE JUILLET PAR SECTEUR

1. Secteur Primaire

Dans le secteur primaire, le taux de participation à l'enquête s'est établi à 68,75 p.c. et à 93,3 p.c. s'il est pondéré par les chiffres d'affaires.

Tendance générale du secteur

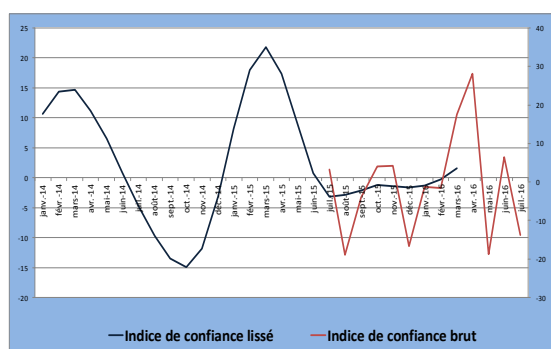
Au cours du mois de juillet 2016, la conjoncture s'est détériorée dans le secteur primaire. En effet, l'indice de confiance du secteur a reculé par rapport au mois précédent, revenant de 6,38 à -13,8.

Tableau 1 : Indice de confiance du secteur primaire (ICP)

Questions	Juin	Juillet
Tendance future de la production (1)	9,89	- 24,34
Total des carnets de commandes (2)	- 2,49	- 6,50
stocks de produits finis (3)	11,75	- 10,52
(ICP) = ((1) + (2) + (3))/3	6,38	- 13,79

L'ICP du mois de juillet a baissé par rapport à celui du mois précédent, ce qui montre que la conjoncture s'est détériorée dans ce secteur.

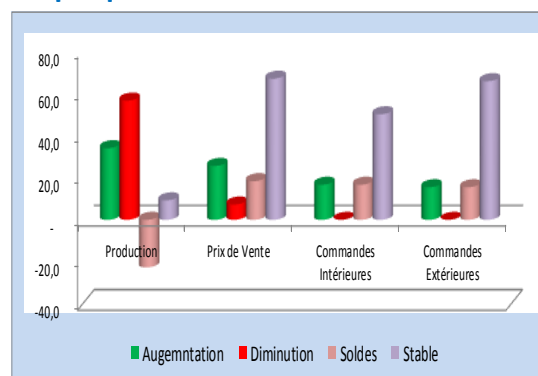
Graphique 1 : Evolution de l'indice de Confiance



La conjoncture du mois de juin ne s'est pas améliorée significativement....

Au mois de juin 2016, le solde d'opinion sur la production est négatif (-22,6 p.c.). Les soldes d'opinion des commandes intérieures (16,7 p.c.) et extérieures (15,5 p.c.) sont, par contre, positifs. Les prix de ventes ont progressé, et le solde d'opinion est positif (18,4 p.c.).

Graphique 2 : Tendance du mois de Juin



L'appréciation du niveau des stocks et des commandes est mitigée au mois de juillet....

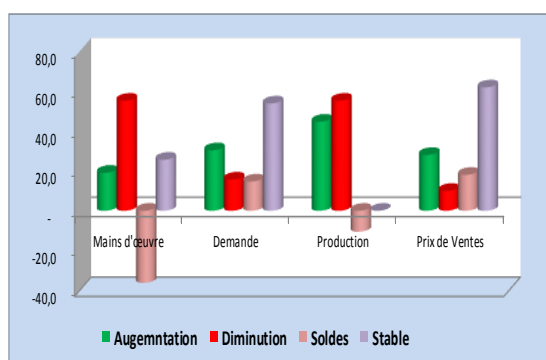
Bien que 53,1 p.c. des répondants jugent le niveau des stocks normal, le solde d'opinion est négatif (-24,3 p.c.). Celui des matières premières est jugé normal par 56,0 p.c. des répondants, par contre, le solde d'opinion est négatif (-7,5 p.c.). Les commandes intérieures et extérieures sont jugées suffisantes par respectivement 34,7 p.c. et 74,9 p.c. des répondants. Toutefois, le solde d'opinion est négatif (-6,5 p.c.) pour les commandes extérieures et positif pour les commandes intérieures (16,7 p.c.).

L'opinion sur la conjoncture des trois prochains mois n'est pas très optimiste

.....

L'évolution de la conjoncture au cours des trois prochains mois est mitigée. En effet, les soldes d'opinion sont négatifs sur l'évolution future de la production (-10,5 p.c.) et de la main d'œuvre (-36,2 p.c.). Les soldes d'opinion sont, par contre, positifs pour l'évolution de la demande (14,7 p.c.) et des prix de ventes (18,1 p.c.).

Graphique 3 : Evolution du secteur sur les trois prochains mois



2. Secteur de l'Industrie Manufacturière

Dans l'industrie manufacturière, le taux de réponse s'est établi à 81,2 p.c.

Tendance générale du Secteur

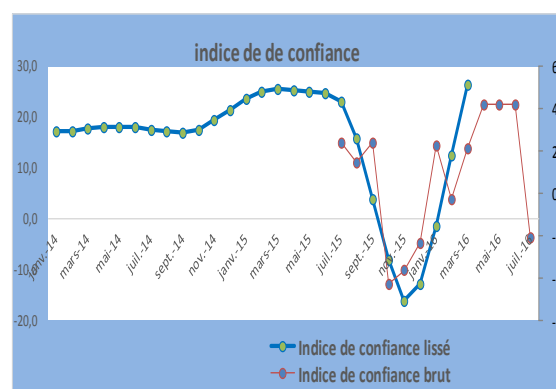
Selon l'opinion générale des chefs d'entreprises qui ont répondu au questionnaire, la conjoncture s'est détériorée dans le secteur de l'industrie manufacturière.

Tableau 2: Indice de confiance

Questions	Juin	Juillet
Tendance future de la production(1)	90,73	7,05
Niveau actuel du carnet de commande interne(2)	- 2,95	- 86,63
Prévision de la demande (3)	75,23	- 3,59
Stocks de produits finis(4)	- 5,82	- 0,96
$(IC) = ((1) + (2) + (3) - (4)) / 4$	42,21	- 20,56

L'indice de confiance a reculé au mois de juillet 2016, revenant de 42,21 à -20,56, ce qui signifie que les chefs d'entreprises sont pessimistes sur le climat conjoncturel.

Graphique 4 : Evolution de l'indice de Confiance

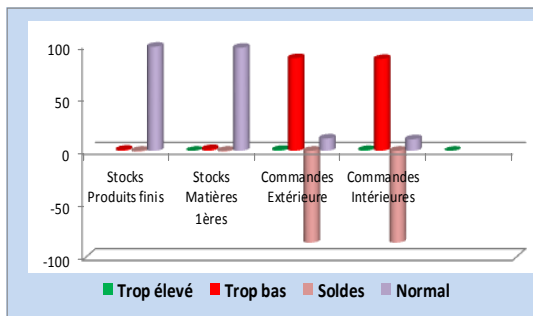


Evolution du mois de juin 2016

La conjoncture se stabilise:

L'évolution de la conjoncture du mois de juin 2016 ne s'est pas améliorée par rapport au mois précédent. Les soldes d'opinion restent faiblement positifs pour le niveau de production (7,05 p.c.) et négatifs pour les commandes locales (-86,71 p.c.). Les prix de ventes sont presque stables selon les opinions des chefs d'entreprises.

Graphique 5 : Evolution du secteur au mois de juillet 2016



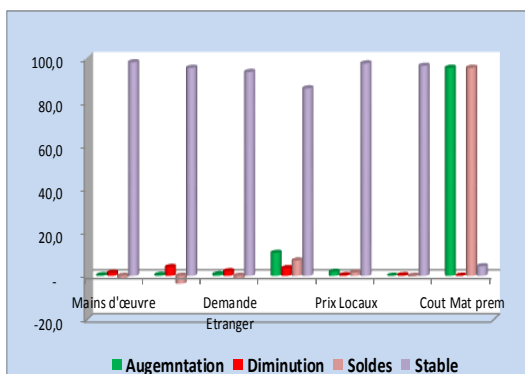
La tendance du secteur au mois juillet 2016

Pour le mois de juillet 2016, les niveaux de stocks de produits finis (- 0,96 p.c.), des commandes locales (- 86,71 p.c.) et extérieures (- 86,63 p.c.) sont jugés très bas par les chefs d’entreprises enquêtées.

Les perspectives du secteur dans les trois prochains mois

Selon les soldes d’opinion sur les perspectives, la production (7,05 p.c.), la demande externe (-3,6 p.c.) et locale (-1,4 p.c.) pourraient baisser, de même que l’emploi qui pourrait baisser pour -1,1 p.c. Il est attendu une augmentation des coûts des matières premières pour 95,4 p.c. des entreprises enquêtées.

Graphique 5 : Les perspectives des trois prochains mois



3. Construction

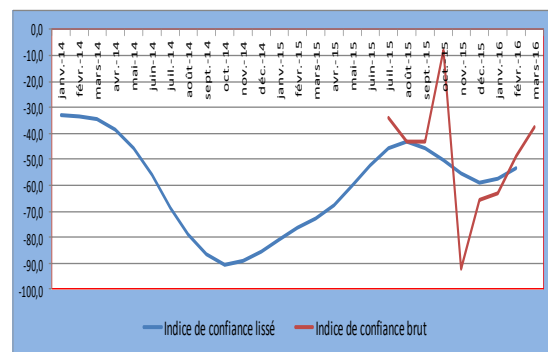
Dans le secteur de la construction, le taux de participation est de 57,1 p.c..

Tendance Générale

La conjoncture s’est détériorée

D’après les chefs d’entreprise qui ont répondu au questionnaire du mois de Juillet 2016, la conjoncture a chuté par rapport au mois passé. En effet, l’indice de confiance est passé de -34,0 à -89,3 p.c.

Graphique 7: La tendance générale du secteur de la construction



L’indice de confiance a diminué par rapport au mois passé.

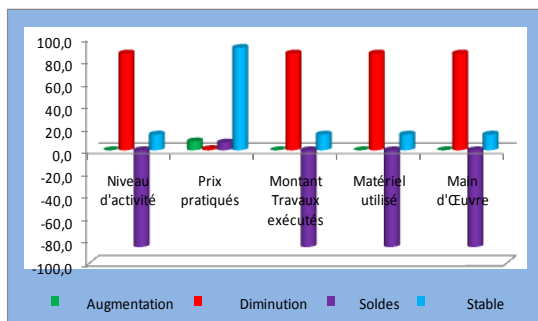
Tableau 3 : Indice de confiance du secteur de la construction.

Soldes d'Opinion	juin-16	juil-16
Questions		
Le matériel utilisé (1)	8,4	-86,0
Carnet de commandes (2)	-30,2	-86,0
Prévision de la demande (3)	-80,3	-96,0
(ICP) = (1 + 2+3)/3	-34,0	-89,3

La conjoncture du mois de juin par rapport au mois de mai n’est pas favorable ...

L'évolution du mois de juin par rapport au mois de mai 2016 s'est détériorée. En effet, le niveau d'activité, le montant des travaux exécutés, le matériel utilisé et la main d'œuvre ont diminué selon 86,0 p.c. des répondants contre une stabilité de 14,0 p.c. Le solde d'opinion est négatif (-86,0 p.c.). Selon les répondants, les prix pratiqués sont stables pour 91,1 p.c. contre une augmentation pour 7,8 p.c.

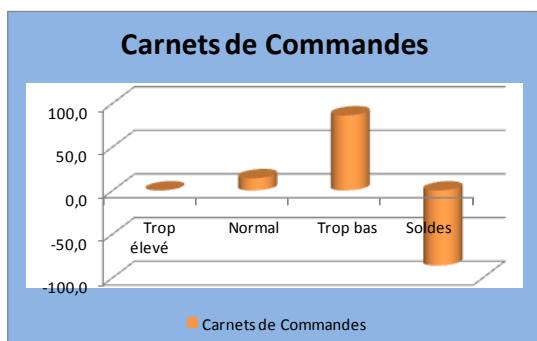
Graphique 8 : Evolution du mois de juin par rapport au mois de mai 2016



Les carnets de commande sont insuffisants.....

Les carnets de commande sont jugés trop bas par 86,0 p.c. des répondants au questionnaire contre 14,0 p.c. qui les jugent suffisants.

Graphique 9: Evolution des carnets de commandes

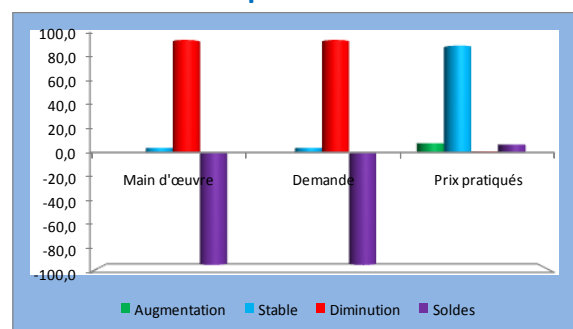


L'évolution dans les trois prochains mois n'est pas favorable

Les chefs d'entreprise qui ont répondu à au questionnaire projettent une diminution

de la main d'œuvre et de la demande pour 96,0 p.c. et une stabilité pour 4,0 p.c. Les prix pratiqués seront stables selon 91,1 p.c. des chefs d'entreprises enquêtées contre 7,8 p.c. qui projettent une augmentation. Les soldes d'opinion sont négatifs sur l'évolution de la main d'œuvre et de la demande (-96,0 p.c.). Il est positif pour les prix pratiqués (+6,8 p.c.).

Graphique 10 : Evolution du secteur sur les trois prochains mois.



4. Secteur Commerce

Le taux de participation pondéré des répondants au mois de juillet 2016 est de 88,8 p.c. dans ce secteur.

Tendance générale du secteur

La conjoncture du mois de juillet 2016 s'est légèrement améliorée

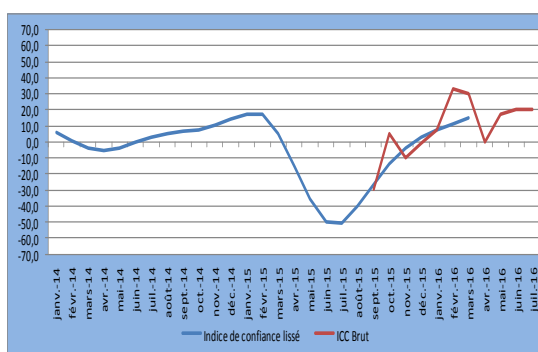
L'indice de confiance est passé de 20,2 à 20,7 d'un mois à l'autre, ce qui traduit une amélioration de la conjoncture dans ce secteur.

Tableau 4 : Indice de confiance du secteur du commerce (ICC)

Indice Confiance du secteur Commerce		
Mois	juin-16	juil-16
Q5- Stocks (3)	-42,2	-47,4
Q7- Ventes (2)	-14,9	-17,1
Q9- Commandes (1)	33,2	31,8
ICC = [(1)+(2)-(3)]/3	20,2	20,7

L'indice a progressé au cours du mois de juillet, passant de 20,2 à 20,7 d'un mois à l'autre.

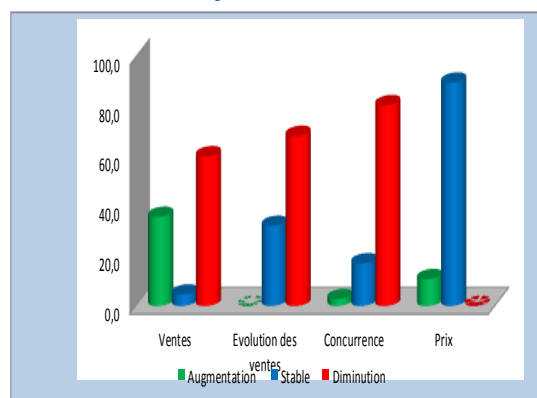
Graphique 11 : Evolution de l'ICC



Evolution du mois de juin 2016 par rapport au mois précédent.

Les tendances du mois de juin 2016 par rapport au mois précédent montrent que les soldes sont négatifs sur le niveau des ventes (-24,2 p.c.), l'évolution récente des ventes (-68,2 p.c.), la concurrence (-77,5 p.c.) tandis que le solde est positif pour les prix (10,7 p.c.).

Graphique 12 : Evolution du mois de juin 2016



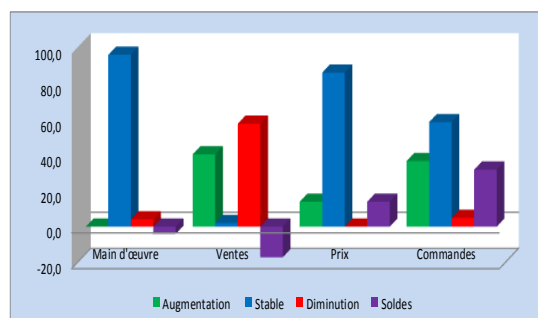
Situation actuelle des stocks

Pour 57,3 p.c. des entreprises enquêtées, le niveau des stocks au début de juillet 2016 est trop bas.

Evolution du secteur commerce sur les trois prochains mois

Pour les trois prochains mois, le niveau du personnel, les prix de ventes et le niveau des commandes resteront inchangés respectivement pour 96,0 p.c., 86,1 p.c. et 58,4 p.c. des entrepreneurs qui ont répondu au questionnaire tandis que les ventes baisseront pour 57,5 p.c. des répondants.

Graphique 13 : Perspectives du secteur sur les trois prochains mois



5. Secteur des Services

Dans ce secteur, le taux des répondants s'est établi à 57,1 p.c..

Tendance générale du secteur

L'activité du secteur s'est ralentie au mois de juillet.....

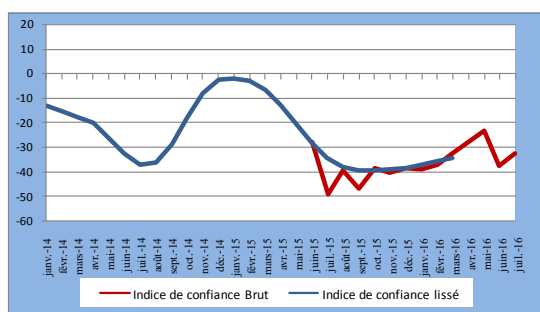
Bien que l'indice de confiance (-32,8) ait gagné de 4,9 points par rapport à celui de juin 2016 (-37,7), il reste largement négatif, ce qui traduit une perte de confiance des chefs d'entreprises au climat des affaires.

Tableau 5 : Indice de confiance

Indicateurs	juin	juillet
Tendance future de l'emploi	-20,7	-15,8
Niveau actuel de l'activité	-66,7	-68,3
Tendance future de l'activité	-25,7	-14,2
(ICS) = ((1) + (2) + (3))/3	-37,7	-32,8

Le ralentissement de l'activité économique dans ce secteur a entraîné une dégradation du climat des affaires, et par conséquent provoqué la chute de l'indice de confiance.

Graphique 14 : Evolution de l'indice de confiance

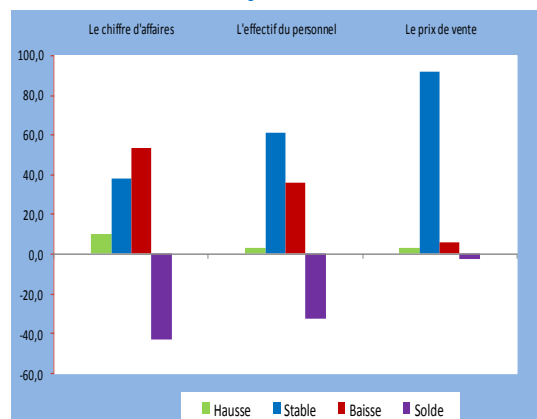


Evolution du mois de juin par rapport au mois précédent

L'opinion des chefs d'entreprises au mois de juin est négative pour le chiffre d'affaires. En effet, 52,9 p.c. des entreprises enquêtées ont enregistré une diminution du chiffre d'affaires contre seulement une augmentation pour 9,6 p.c. d'entreprises enquêtées. De même, 36,0 p.c. des chefs d'entreprises ont revu à la baisse l'effectif du personnel tandis que 60,8 p.c. l'ont maintenu inchangé. Les soldes d'opinion sont négatifs pour chiffre d'affaires (-43,3 p.c.) et pour l'effectif du personnel (-32,8 p.c.).

Les tarifs appliqués à la demande des services sont stables pour toutes les entreprises répondantes (91,6 p.c.).

Graphique 15 : Evolution du mois de juin 2016



L'appréciation du niveau actuel de la demande

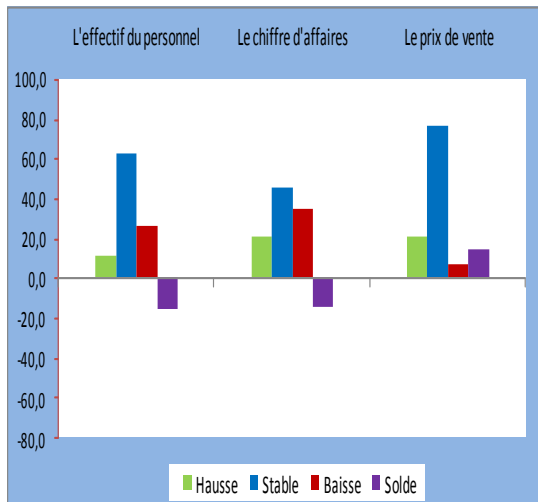
Les chefs d'entreprises jugent le niveau de la demande de services trop bas au mois de juillet 2016. Le solde d'opinion est négatif (-68,3 p.c.).

Les perspectives du secteur sur les trois mois à venir

Le solde d'opinion sur l'anticipation du chiffre d'affaires est négatif (-14,2 p.c.). En effet, 20,3 p.c. des chefs d'entreprises sont optimistes quant à une probable augmentation du chiffre d'affaires dans les trois prochains mois contre 34,5 p.c. qui prévoient une diminution.

L'effectif du personnel serait stable selon 62,7 p.c. d'entreprises contre 26,6 p.c. qui envisagent la baisse. Les prix dans les trois mois à venir resteront inchangés selon 76,7 p.c. des entreprises contre une éventuelle hausse dans 21,0 p.c. des entreprises.

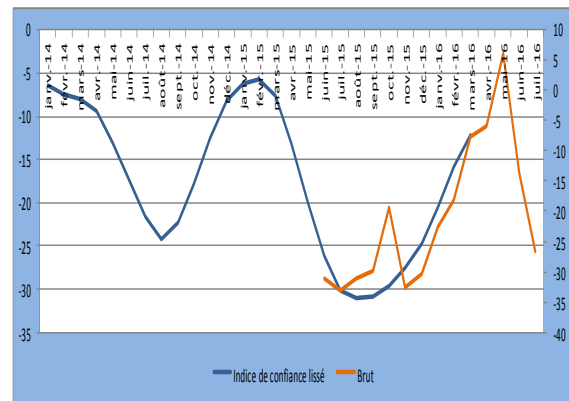
Graphique 16 : Perspectives dans les trois mois prochains



III. Indicateur Synthétique Global

L'indice synthétique global du mois de juillet 2016 a fortement reculé par rapport à celui du mois précédent, revenant de -13,53 à -26,74 en rapport essentiellement avec la mauvaise conjoncture presque généralisée dans tous les secteurs.

Graphique 17 : Courbe synthétique globale



IV. CONCLUSION

L'enquête de conjoncture du mois de juillet a enregistré des taux de participation élevés (plus de 80 p.c.) dans les secteurs primaire, manufacture et commerce. Les secteurs de la construction et des services ont connu un taux de participation de 57 p.c.

Les résultats montrent que la conjoncture économique s'est globalement détériorée au mois de juillet 2016. En effet l'indice synthétique global a fortement reculé par rapport à celui du mois précédent, revenant de -13,53 à -26,74.

Dans le secteur primaire, l'activité économique s'est dégradée par rapport au mois précédent. En effet, l'indice de confiance du secteur est revenu de 13,80 à 6,38.

Au niveau du secteur de la manufacture, la conjoncture s'est détériorée. Les niveaux des stocks des produits finis et des matières premières sont jugés très bas par les chefs d'entreprises enquêtées. De même, l'indice de confiance, qui montre la tendance du secteur, a chuté, revenant de 42,21 à -20,56.

L'activité dans le secteur de la construction a sensiblement reculé par rapport au mois passé, l'indice de confiance est passé de -34,0 à -89,3 p.c.

Au niveau du secteur commerce, la conjoncture au mois de juillet 2016 s'est, par contre, légèrement améliorée ; l'indice de confiance est passé de 20,2 à 20,7 d'un mois à l'autre.

Dans le secteur des services, l'activité du secteur s'est légèrement redressé bien que l'indice de confiance reste négatif (-32,8 contre -37,7).

En matière de perspectives, les prévisions des chefs d'entreprises montrent que l'activité pourra se stabiliser dans les différents secteurs au cours des trois prochains mois.

L'équipe chargée du suivi de l'enquête de conjoncture

Secteur primaire : NKUNZIMANA Léonard

Secteur de la Manufacture : NDAYISENGA Paulin

Secteur de la Construction : NIYOMANA Thierryve

Secteur du Commerce : NAHIMANA Egide

Secteur des Services : NDUWAYO Francine

V. GUIDE METHODOLOGIQUE

0. INTRODUCTION

La prise de décision en matière de politique économique dépend très souvent de la disponibilité de l'information conjoncturelle dans un délai court. Les informations disponibles avec un certain délai, notamment celles de la comptabilité nationale, restent importantes pour l'analyse mais sont davantage adaptées aux besoins des études rétrospectives des évolutions conjoncturelles et de leurs déterminants. Le suivi mensuel et/ou trimestriel de la conjoncture sectorielle est donc d'une importance capitale.

C'est dans ce souci que les enquêtes de conjoncture d'opinion sont menées auprès des entreprises. Les anticipations des chefs d'entreprise sont souvent utilisées pour déceler les tendances de la conjoncture économique. La disponibilité d'informations fiables et rapides de prévisions à court terme est particulièrement importante pour une Banque Centrale pour la prise de décision basée sur une évaluation correcte de la conjoncture économique. De même, l'entreprise peut se situer dans son secteur ou connaître l'évolution globale de l'économie

1. Périodicité

L'enquête de conjoncture est produite avec une périodicité mensuelle, ce qui présente un grand intérêt dans la mesure où elle permet de déceler plus rapidement les retournements de l'activité économique. Toutefois, il existe un volet trimestriel pour les secteurs de l'industrie de la manufacture et primaire.

2. Le champ de l'enquête

- Base de sondage

La base de sondage est constituée de la liste exhaustive des grandes et moyennes entreprises recensées par l'OBR.

Le choix de la population cible a été fait en tenant compte de la structure de l'économie burundaise. Les entreprises sont réparties en cinq (5) principaux secteurs ci-après :

- Le secteur primaire ;*
- Le secteur de l'industrie manufacturière ;*
- Le secteur de construction (Bâtiments) ;*
- Le secteur de commerce ;*
- Le secteur des services ;*

La répartition des entreprises par secteur a été effectuée suivant la nomenclature générale des activités économiques NAEMA (Nomenclature d'Activités pour les Etats Membres de l'AFRISAT).

-Echantillonnage

Le choix de l'échantillon a été déterminé par le poids du chiffre d'affaire dans les secteurs. Les entreprises de chaque secteur totalisent plus ou moins 80 p.c. du chiffre d'affaire du secteur.

3. Etapes de l'enquête

- Collecte

La collecte se fait mensuellement, les questionnaires ont été envoyés aux entreprises faisant partie de l'échantillon. Ils sont retournés par voie électronique ou par courrier.

Le questionnaire est rempli par une personne exerçant une fonction dirigeante ou disposant d'une vue d'ensemble sur les activités exercées par son entreprise.

- Saisie et Contrôle

Les réponses sont saisies après contrôle dans un tableau en Excel et les calculs sont effectués par étapes.

- calcul et analyse des résultats

**Pondération des résultats bruts*

Etant donné que les entreprises et secteurs n'ont pas la même influence sur l'activité économique, à cause d'une différence de taille ou d'importance, on ne peut dégager la tendance conjoncturelle dans un secteur ou ensemble de secteurs par une simple addition des réponses individuelles. A cet effet, la réponse de l'entreprise est pondérée par une valeur (chiffre d'affaire) qui reflète l'importance de l'entreprise à l'intérieur d'un secteur.

**Pondération des secteurs et des branches d'activité*

Pour rassembler les résultats agrégés par secteur dans l'ensemble d'une branche d'activité ou pour regrouper les branches d'activités pour obtenir l'activité économique globale, il est recommandé d'utiliser la valeur ajoutée comme variable pour la pondération. De cette façon, les résultats conjoncturels reflèteront au plus près les mouvements du PIB. Les informations relatives à la valeur ajoutée pour les différents secteurs proviennent en général des statistiques des Comptes nationaux.

• Les soldes de réponse

Chaque question peut avoir une des trois réponses suivantes : augmentation, inchangé ou diminution. Le solde est la différence entre le pourcentage de réponses positives

("augmentation" ou "supérieur à la normale") et le pourcentage de réponses négatives ("diminution" ou "inférieur à la normale"). Il est calculé comme suit : $S = (+) - (-)$.

La variation de la conjoncture s'explique par la comparaison des opinions optimistes (augmentation) et des opinions pessimistes (diminution).

La tendance de la conjoncture est expliquée par les soldes (positifs ou négatifs). Le solde positif doit être interprété comme la dominance des opinions optimistes.

**calcul de l'indice de confiance*

Une fois les soldes de réponses établis, un indicateur synthétique est ensuite calculé pour chaque secteur en effectuant la moyenne arithmétique des soldes de certaines questions jugées pertinentes qui résument les appréciations et les attentes des chefs d'entreprises à l'égard de la situation générale des chiffres affaires. De ce fait, le calcul de l'indice de confiance diffère d'un secteur à l'autre car les questions à prendre en considération ne sont pas les mêmes pour tous les secteurs.

- **Représentation graphique**

Les résultats sont représentés par des graphiques qui montrent les pourcentages des réponses (augmentation, stable ou diminution).

VI. ANNEXE : SYNTHÈSE DES RESULTATS .

1. Primaire.

PRIMAIRE						
Question N°	Tendance	Augmentation	Stable	Diminution	Non Applic	Soldes
1	Production	34.1	9.2	56.7	-	- 22.6
2	Prix de Vente	25.6	67.1	7.3	-	18.4
3	Commandes Intérieures	16.7	50.2	-	33.1	16.7
4	Commandes Extérieures	15.5	65.9	-	18.6	15.5
Appréciation		Trop élevé	Normal	Trop bas	Non Applic	Soldes
5	Stocks Produits finis	11.3	53.1	35.6	-	- 24.3
6	Stocks Matières 1ères	15.5	56.0	22.9	5.6	- 7.5
7	Commandes Intérieures	16.7	34.7	-	48.6	16.7
8	Commandes Extérieures	-	74.9	6.5	18.6	- 6.5
Prévisions		Augmentation	Stable	Diminution	Non Applic	Soldes
9	Main d'œuvre	19.1	25.6	55.3	-	- 36.2
10	Demande	30.4	53.9	15.7	-	14.7
11	Production	44.7	-	55.3	-	- 10.5
12	Prix de Ventes	28.1	62.0	10.0	-	18.1

2. Manufacture

MANUFACTURE						
Question N°	Tendance	Augmentation	Stable	Diminution	Non Applic	Soldes
1	Production	1,5	11,8	86,7	-	- 85,2
2	Prix de Vente Mchee Inter	-	98,8	1,2	-	- 1,2
3	Prix de Vente Mchee Exter	-	96,6	-	3,4	-
4	Commandes Intérieures	1,0	95,9	3,1	-	- 2,1
5	Commandes Etranger	10,4	79,0	8,0	2,7	2,4
Appréciation		Trop élevé	Normal	Trop bas	Non Applic	Soldes
6	Stocks Produits finis	-	93,4	5,8	0,8	- 5,8
7	Stocks Matières 1ères	0,9	97,2	1,6	0,3	- 0,8
8	Commandes Intérieures	-	94,5	3,0	2,5	- 3,0
9	Commandes Extérieure	0,7	11,6	87,4	0,2	- 86,7
Prévisions		Augmentation	Stable	Diminution	Non Applic	Soldes
10	Mains d'œuvre	0,3	98,0	1,4	0,4	- 1,1
11	Demande Locale	79,2	16,5	4,0	0,2	75,2
12	Demande Etrangère	84,4	9,8	2,1	3,7	82,3
13	Production	94	2	3	-	90,7
14	Prix Locaux	1,8	97,4	0,3	0,4	1,5
15	Prix Etrangers	-	96,3	0,3	3,4	- 0,3
16	Cout Mat premières	16,6	83,2	-	-	16,6

3. Construction.

Question n°		Augmentation	Stable	Diminution	Soldes
1	Niveau d'activité	0,0	68,7	31,3	-31,3
2	Prix pratiqués	0,0	100,0	0,0	0,0
3	Montant Travaux exécutés	0,0	69,8	30,2	-30,2
4	Matériel utilisé	38,6	31,3	30,2	8,4
5	Main d'Œuvre	38,6	31,3	30,2	8,4
		Trop élevé	Normal	Trop bas	Soldes
6	Carnets de Commandes	0,0	69,8	30,2	-30,2
		Augmentation	Stable	Diminution	Soldes
7	Main d'œuvre	0,0	58,2	41,8	-41,8
8	Demande	0,0	19,7	80,3	-80,3
9	Prix pratiqués	49,0	49,8	1,2	47,7

4. Commerce

RESULTATS DU SECTEUR COMMERCE					
Questions N°					
	Tendance	Augmentation	Stable	Diminution	Soldes
1	Ventes	35,6	4,5	59,9	-24,2
2	Evolution des ventes	0,0	32,0	68,0	-68,0
3	Concurrence	2,7	17,0	80,3	-77,5
4	Prix	10,7	89,3	0,0	10,7
	Appréciation	Augmentation	Stable	Diminution	Soldes
5	Stocks	9,9	32,8	57,3	-47,4
	Prévisions	Augmentation	Stable	Diminution	Soldes
6	Main d'œuvre	0,0	96,0	4,0	-4,0
7	Ventes	40,4	2,1	57,5	-17,1
8	Prix	13,9	86,1	0,0	13,9
9	Commandes	36,7	58,4	4,9	31,8

5. Service

Questions	Tendance du mois d'avant	Augmentation	Stable	Diminution	Solde
1	Chiffre d'affaires	9,6	37,6	52,9	-43,3
2	Effectif du Personnel	3,2	60,8	36,0	-32,8
3	Prix de vente	2,7	91,6	5,7	-3,0
	Appréciation actuelle	Supérieur à la normale	Normale	Inférieur à la normale	Solde
4	Niveau actuel de la demande	2,7	26,3	71,0	-68,3
	Prévision	Augmentation	Stable	Diminution	Solde
5	Effectif du personnel	10,8	62,7	26,6	-15,8
6	Chiffre d'affaires	20,3	45,3	34,5	-14,2
7	Prix de vente	21,0	76,7	7,2	13,8

