



ENQUETE DE CONJONCTURE

FEVRIER 2023

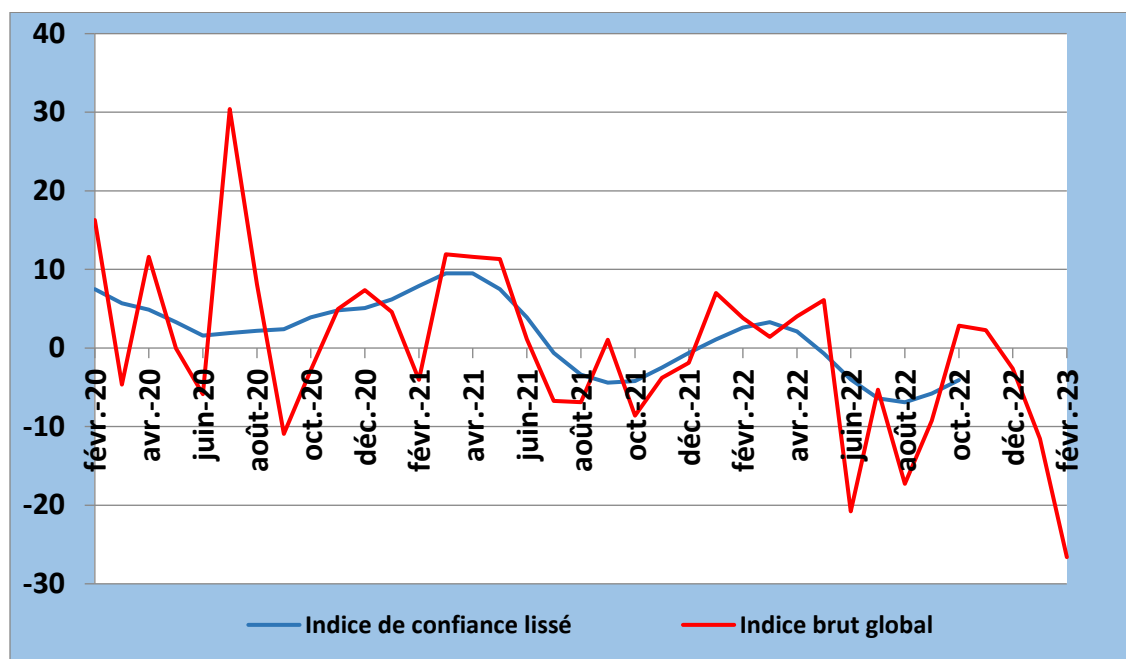
Table des matières

I. INDICE SYNTHETIQUE GLOBAL	1
II. RESULTATS DU MOIS DE FÉVRIER 2023 PAR SECTEUR	2
1. <i>Secteur Primaire</i>	2
2. <i>Secteur de l'Industrie Manufacturière</i>	3
3. <i>Secteur de la Construction</i>	4
4. <i>Secteur du Commerce</i>	6
5. <i>Secteur des services</i>	7
III. INDICE SYNTHETIQUE GLOBAL	8
V. CONCLUSION	9
V. GUIDE METHODOLOGIQUE	10
VI. ANNEXE : SYNTHÈSE DES RESULTATS	14

I. INDICE SYNTHETIQUE GLOBAL

La conjoncture du mois de février 2023 a régressé par rapport au mois précédent. L'indice de confiance s'est établi à -26,6 contre -11,5 en janvier 2023, essentiellement en rapport avec la diminution de l'activité dans les secteurs de la construction et des services.

Courbe Synthétique Globale



Source : Données de l'enquête de février 2023

L'activité a progressé dans le secteur primaire, l'indice de confiance s'est établi à 10,2 contre 2,7 enregistré le mois précédent. De même, l'activité a progressé dans le secteur manufacturier et l'indice de confiance s'est établi à 52,4 contre 47,2 enregistré le mois précédent.

L'activité s'est légèrement améliorée dans le secteur de la construction, l'indice de confiance s'est établi à -91,7 contre -92,7 le mois précédent. Dans le secteur du commerce, l'indice de confiance a progressé, se fixant à 5,0 contre 2,8 enregistré le mois précédent. L'activité s'est détériorée dans le secteur des services, l'indice de confiance s'est fixé à -49,3 contre -9,8 un mois avant.

Les opinions des chefs d'entreprises sur l'évolution future de l'activité au cours des trois prochains mois sont optimistes dans le secteur manufacturier. Elles sont contrastées dans les secteurs primaire et des services et pessimistes dans les secteurs de la construction et du commerce.

II. RESULTATS DU MOIS DE FÉVRIER 2023 PAR SECTEUR

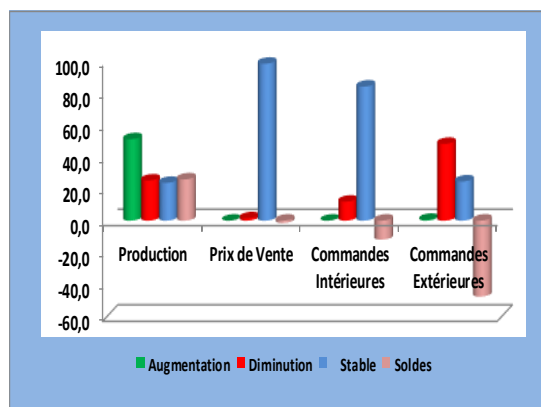
1. Secteur Primaire

Dans le secteur primaire, le taux de participation à l'enquête de conjoncture, pondéré par les chiffres d'affaires des entreprises de ce secteur s'est établi à 99,1% au cours du mois de février 2023.

1.1. Evolution du mois de janvier 2023

Par rapport au mois précédent, les soldes d'opinion sont globalement négatifs au mois de janvier 2023 notamment sur l'évolution des prix de vente (-1,5%) et sur l'évolution des commandes tant intérieures (-11,9%) qu'extérieures (-47,7%). Toutefois, le solde d'opinion est positif sur l'évolution de la production (25,9%).

Graphique 1 : Evolution du mois de janvier 2023



1.2. Tendance générale du secteur au mois de février 2023

a. Situation actuelle des stocks

Au mois de février 2023, les soldes d'opinion sur les stocks sont tous négatifs. Ils sont de -1,1% sur les stocks de produits finis, de -26,9% sur les stocks de matières

premières et de -7,4% sur les commandes intérieures. Néanmoins, les soldes d'opinion sont positifs sur les commandes extérieures (5,8%).

b. Indice de confiance

La conjoncture dans le secteur primaire s'est améliorée au cours du mois de février 2023

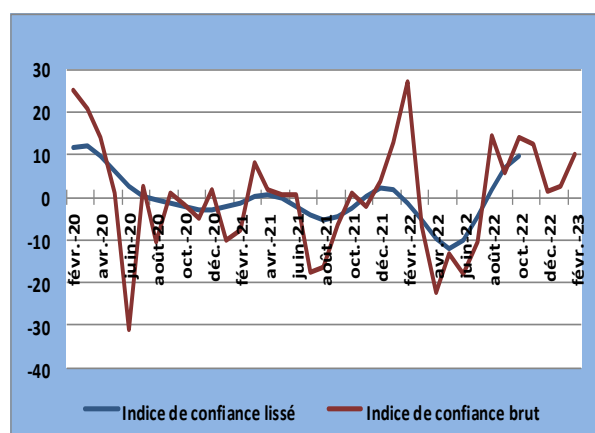
Selon les chefs d'entreprises enquêtées, la conjoncture du mois de février 2023 s'est améliorée dans le secteur primaire.

Tableau 1 : Indice de confiance du secteur primaire (ICP)

Soldes d'Opinion	janv-23	févr-23
Questions		
Tendance future de la production (1)	23,2	26,1
Total des carnets de commandes (2)	- 13,3	5,8
Stocks de produits finis (3)	- 1,7	- 1,1
(ICP) = ((1) + (2) + (3))/3	2,7	10,3

L'indice de confiance dans le secteur primaire s'est établi à 10,3 au mois de février 2023 contre 2,7 enregistré le mois précédent, ce qui traduit une amélioration de l'activité dans ce secteur.

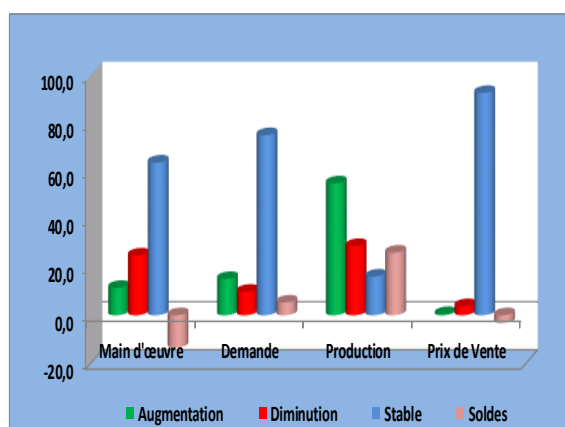
Graphique 2 : Evolution de l'indice de Confiance



1.3. Perspectives du secteur sur les trois prochains mois

Les perspectives sur les trois prochains mois sont mixtes. Les soldes d'opinion sont positifs sur l'évolution future de la demande (5,3%) et de la production (26,1%). Par contre, les soldes d'opinion sont négatifs sur l'évolution future de la main d'œuvre (-13,5%) et des prix de vente (-3,3%).

Graphique 3 : Evolution du secteur sur les trois prochains mois



2. Secteur de l'Industrie Manufacturière

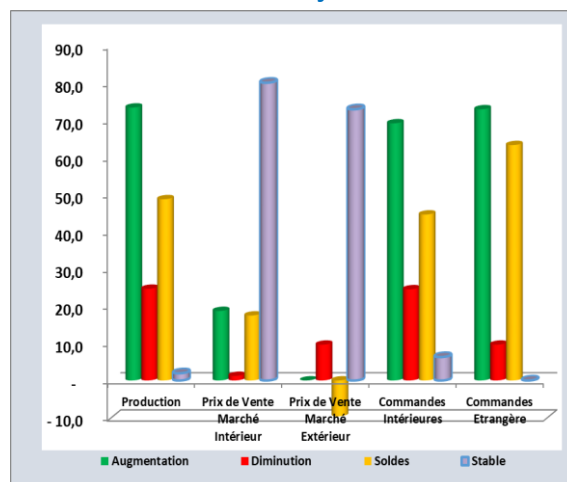
Dans le secteur de l'industrie manufacturière, le taux de participation à l'enquête de conjoncture pondéré par les chiffres d'affaires des entreprises de ce secteur s'est fixé à 90,1% au mois de février 2023.

2.1. Evolution du mois de janvier 2023

Par rapport au mois précédent, les soldes d'opinions au mois de janvier sont positifs au niveau des commandes tant intérieures (44,6%) qu'extérieures (63,3%). De même ils sont positifs sur le niveau de la production (48,7%) et sur les prix des ventes du marché

intérieur (17,5) tandis qu'ils sont négatifs sur les prix de vente du marché extérieur (-9,6%).

Graphique 4 : Evolution du secteur au mois de janvier 2023



2.2. Tendance générale du secteur au mois de février 2023.

a. Niveau de stocks au mois de février 2023

Au mois de février 2023, les soldes d'opinions sont positifs sur le niveau des commandes tant intérieures (62,7%) qu'extérieures (63,8%). Les soldes sont, cependant négatifs au niveau des stocks de matières premières (-16,9%) et stocks des produits finis (-4,1%).

b. Indice de confiance

L'activité s'est améliorée dans le secteur manufacturier, au mois de février 2023

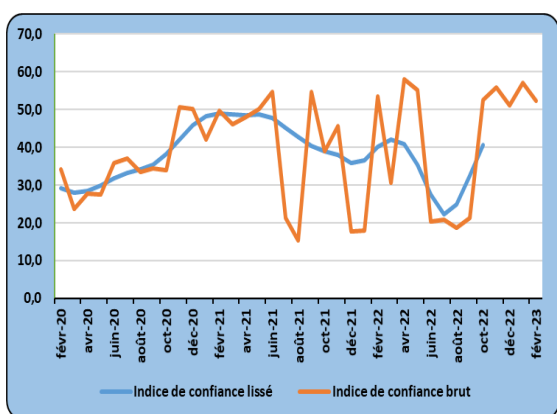
Selon les chefs d'entreprises enquêtées, la conjoncture dans le secteur manufacturier a augmenté au mois de février 2023.

Tableau 2 : Indice de confiance

Questions		
	janv.-23	févr.-23
Tendance future de la production (1)	52,1	81,9
Total des carnets de commandes intérieures (2)	69,7	62,7
Prévision de la demande locale (3)	62,7	69,0
Stocks de produits finis (4)	4,3	-4,1
$(ICM)=((1)+(2)+(3)+(4))/4$	47,2	52,4

L'indice de confiance du secteur manufacturier s'est établi à 52,4% au mois de février 2023 contre 47,2% enregistré le mois précédent, ce qui traduit une augmentation du niveau d'activité dans ce secteur.

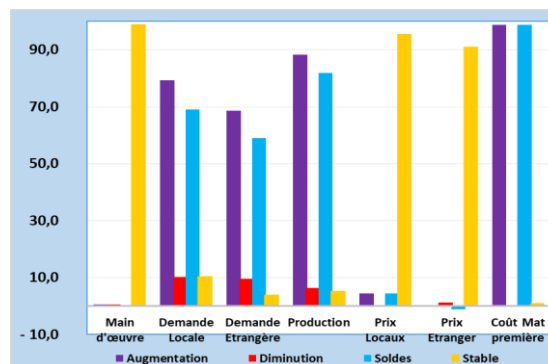
Graphique 5 : Evolution de l'indice de Confiance



2.3. Les perspectives du secteur sur les trois prochains mois

Les perspectives sur les trois prochains mois sont optimistes dans le secteur manufacture. Les opinions exprimées par les chefs d'entreprises enquêtés montrent que la main d'œuvre (98,9%), les prix tant locaux (95,5%) qu'étranger (91,2%) resteraient stables. Les demandes tant locale (79,3%) qu'étrangère (68,7%) et le niveau de la production (88,2%) pourraient augmenter. Toutefois, le coût des matières premières augmenterait d'après 98,8% des opinions des chefs d'entreprises ayant répondu le questionnaire.

Graphique 6 : Les perspectives sur les trois prochains mois



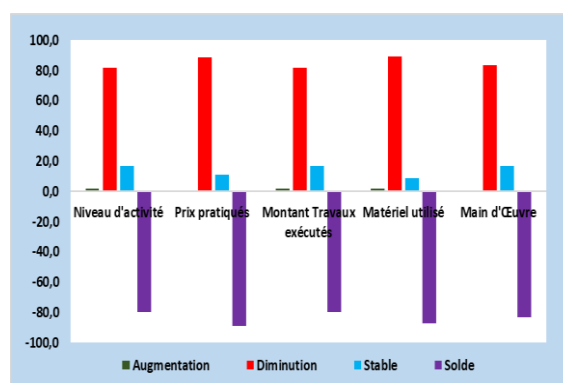
3. Secteur de la Construction

Dans le secteur de la construction, le taux de participation à l'enquête de conjoncture pondéré par les chiffres d'affaires des entreprises de ce secteur s'est établi à 92,4% au mois de février 2023.

3.1. Evolution du mois de janvier 2023

Les soldes d'opinions sont négatifs au cours du mois de Janvier 2023. Ils se sont établis à -79,4% sur le niveau d'activité et sur le montant des travaux exécutés, à -83,2% sur la main d'œuvre et -86,9% sur le matériel utilisé. Quant aux prix pratiqués, le solde est de -88,7%.

Graphique 7 : Evolution du mois de janvier 2023

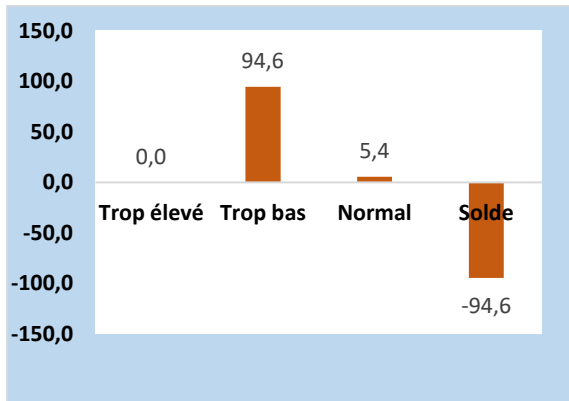


3.2. Tendence générale du secteur au mois de février 2023

a. Carnets de commandes

D'après 94,6% des chefs d'entreprises ayant répondu au questionnaire, le niveau des carnets de commandes au mois de février 2023 est trop bas tandis que 5,4% d'autres le jugent normal.

Graphique 8 : Evolution des carnets de commandes



b. Indice de confiance

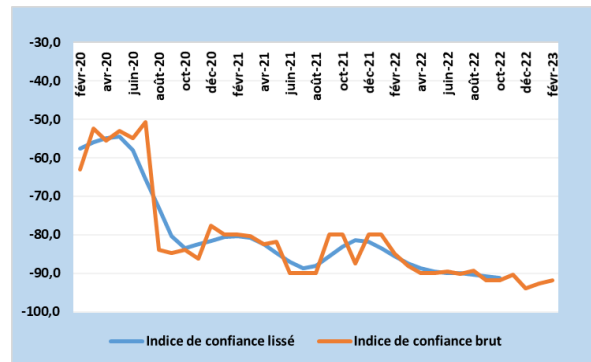
L'activité s'est légèrement améliorée dans le secteur de la construction au cours du mois de février 2023.

Tableau 3 : Indice de confiance du secteur de la construction

Questions	Soldes d'opinions	
	janv-23	févr-23
Matériel utilisé(1)	-89,0	-86,9
Carnets de commandes(2)	-94,6	-94,6
Prévision de demande(3)	-94,6	-93,6
(ICC)=(1+2+3)/3	-92,7	-91,7

L'indice de confiance du secteur de la construction (ICC) s'est établi à -91,7% au mois de février 2023 contre -92,7% enregistré le mois précédent ; ce qui montre que l'activité s'est légèrement améliorée malgré que l'indice de confiance reste négatif dans ce secteur.

Graphique 9: Evolution de l'indice de confiance



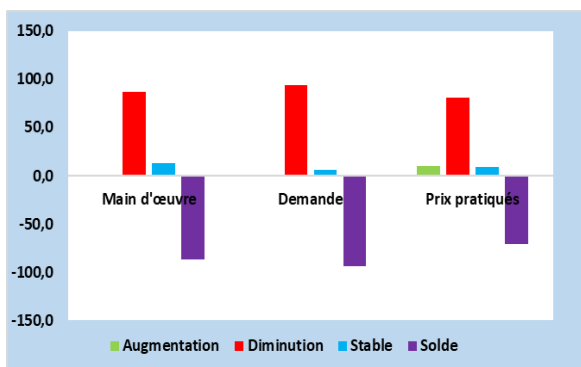
3.3. Les perspectives du secteur sur les trois prochains mois

Les perspectives sur les trois prochains mois sont pessimistes dans le secteur construction. Selon 87,1% des chefs d'entreprises qui ont répondu au questionnaire, le niveau de la main d'œuvre diminuerait tandis que 12,9% d'autres affirment qu'il resterait stable.

Le niveau de la demande diminuerait selon 93,6% des chefs d'entreprises tandis que 6,4% d'autres estiment qu'il resterait inchangé.

Pour les prix pratiqués, 10,2% des chefs d'entreprises affirment qu'ils pourraient augmenter ; 81,2% affirment qu'ils pourraient diminuer tandis qu'ils demeureraient inchangés selon 8,6% d'autres.

Graphique 10 : Evolution du secteur sur les trois prochains mois.



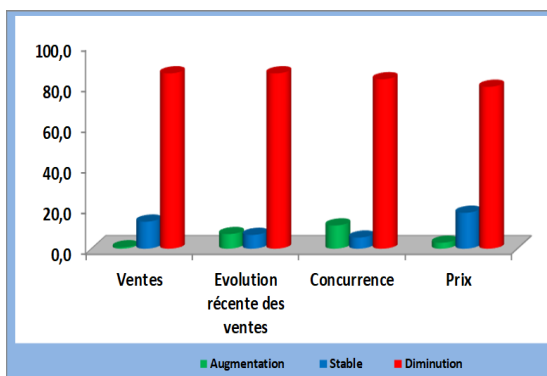
4. Secteur du Commerce

Dans le secteur du commerce, le taux de participation à l'enquête de conjoncture, pondéré par les chiffres d'affaires des entreprises de ce secteur s'est fixé à 93,0% au cours du mois de février 2023.

4.1. Evolution du mois de janvier 2023

Par rapport au mois précédent, les soldes d'opinions sont négatifs sur les ventes si on exclut les changements saisonniers normaux (-85,4%), sur l'évolution récente de ventes (-78,9%), sur la concurrence (-71,8 %) et sur les prix pratiqués (-87,7%).

Graphique 11 : Evolution du mois de janvier 2023



4.2. Tendence générale du secteur au mois de février 2023

a. Situation actuelle de stocks

Selon les opinions exprimées par les chefs d'entreprises enquêtées, le niveau de

stocks au début du mois de février 2023 est jugé trop bas par 83,8%.

b. Indice de confiance

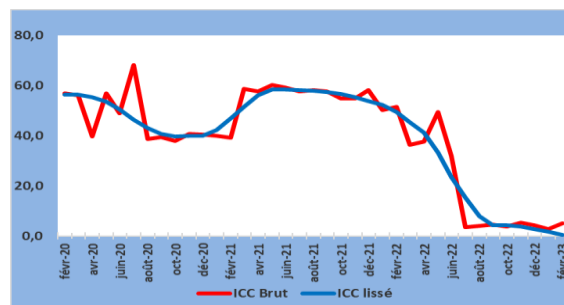
L'activité s'est améliorée dans le secteur du commerce au cours du mois de février 2023.

Tableau 4 : Indice de confiance

ICC au cours des deux derniers mois		
Mois	janv-23	févr-23
Stocks (3)	6,8	-79,3
Ventes (2)	14,9	-65,6
Commandes (1)	0,3	1,3
ICC = [(1)+(2)-(3)]/3	2,8	5,0

L'indice de confiance du secteur commerce (ICC) s'est fixé à 5,0 contre 2,8 le mois précédent, ce qui traduit une amélioration du niveau d'activité dans ce secteur.

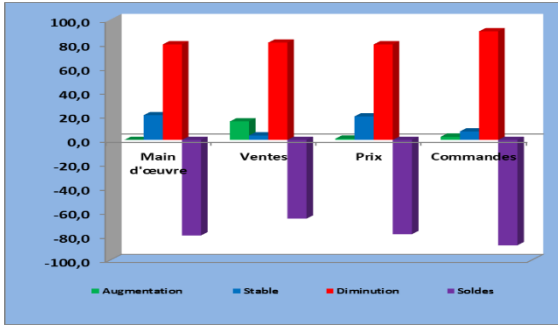
Graphique 12 : Evolution de l'ICC



4.3. Perspectives du secteur commerce sur les trois prochains mois

Les perspectives sur les trois prochains mois sont globalement pessimistes. Les opinions exprimées par la majorité des chefs d'entreprises enquêtées montrent que les soldes sur le niveau du personnel (-79,5%), sur les ventes (-65,6%), sur les prix pratiqués (-78,5%) et sur les commandes (-87,7%) seraient négatifs.

Graphique 13 : Perspectives du secteur sur les trois prochains mois



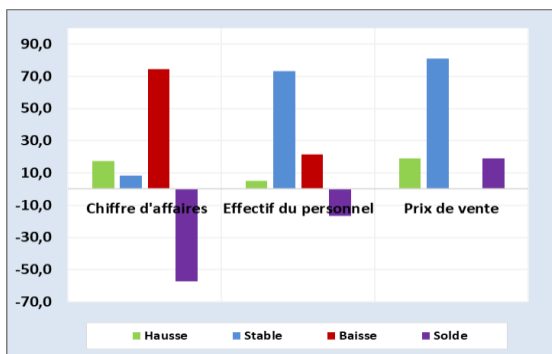
5. Secteur des services

Le taux de participation à l'enquête de conjoncture dans le secteur des services pondéré par les chiffres d'affaires des entreprises de ce secteur s'est établi à 76,0% au mois de février 2023.

5.1. Evolution du mois de janvier 2023

Par rapport au mois précédent, la plupart des entreprises enquêtées dans le secteur des services ont enregistré des opinions défavorables quant à l'évolution de leurs activités en janvier 2023. Les soldes d'opinions sont négatifs pour le chiffre d'affaires (-57,2%) et l'effectif du personnel (-16,4%). Toutefois, ceux du prix de vente sont positifs (19,1%).

Graphique 14 : Evolution du mois de janvier 2023



5.2. Tendence générale du secteur au mois de février 2023

a. Situation actuelle de la demande des services

Le niveau de la demande des services a été jugé en baisse par la majorité des entreprises enquêtées (88,5%) pour le mois de février 2023.

c. Indice de confiance

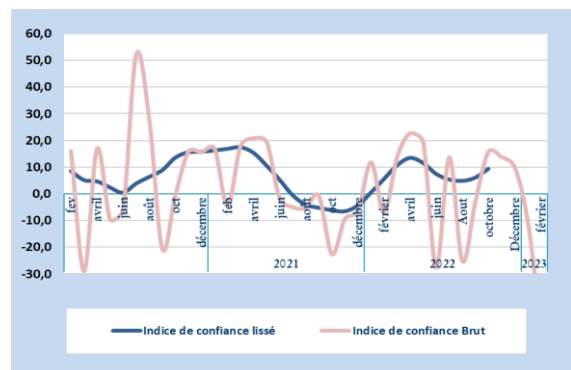
L'activité a baissé dans le secteur des services au cours du mois de février 2023.

Au mois de février 2023, l'indice de confiance du secteur des services s'est fortement détérioré par rapport au mois précédent, se fixant à -49,3% contre -9,8%.

Tableau 5 : Indice de confiance

Questions	Soldes d'opinions	
	janv-23	févr-22
Tendance future de l'emploi (1)	47,5	0,5
Niveau actuel de l'activité (2)	-20,0	-88,5
Tendance future de l'activité (3)	-56,9	-59,8
(ICS) = ((1) + (2) + (3))/3	-9,8	-49,3

Graphique 15 : Evolution de l'indice de confiance



5.3. Les perspectives sur les trois prochains mois

Dans les trois prochains mois, les perspectives d'activités du secteur des services sont contrastées. En effet, l'effectif du personnel employé seraient stable selon 93,3%, augmenterait selon 3,6% et baisserait selon 3,1%. D'autre part, le chiffre d'affaires diminuerait selon 77,8% des entreprises enquêtées et augmenterait selon 18,0%. Concernant les tarifs appliqués aux services, la plupart des entreprises enquêtées (94,5%) anticipent une stabilité, 4,3% une hausse et 1,2% prévoient une baisse.

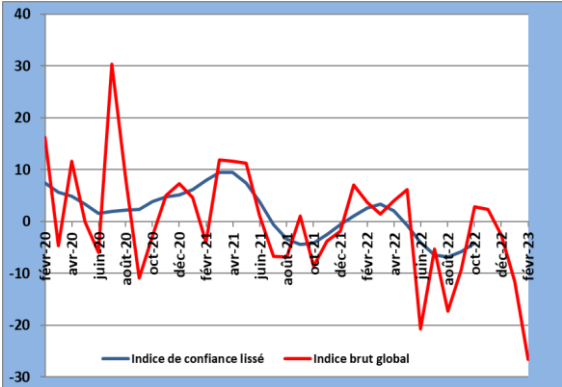
Graphique 16 : Perspectives sur les trois prochains mois



III. INDICE SYNTHETIQUE GLOBAL

Par rapport au mois précédent, l'indice synthétique global a reculé, se fixant à -26,6 contre -11,5 enregistré le mois précédent, en rapport avec la baisse du niveau d'activité dans les secteurs de la construction et des services.

Graphique 17 : Courbe synthétique globale



V. CONCLUSION

Au mois de février 2023, les taux de participation à l'enquête de conjoncture pondérés par les chiffres d'affaires des entreprises sont globalement satisfaisants dans tous les secteurs, avec une moyenne de 90,1%. L'indice synthétique global a reculé au mois de février 2023, se fixant à -26,6 contre -11,5 enregistré le mois précédent.

Au niveau sectoriel, l'activité s'est améliorée dans le secteur primaire, l'indice de confiance s'est établi à 10,3 contre 2,7 enregistré le mois précédent. Par rapport au mois précédent, l'indice de confiance a progressé en février 2023 dans le secteur manufacturier, se fixant 52,4 à contre 47,2. L'activité reste détériorée dans le secteur de la construction, l'indice de confiance s'est fixé à -91,7 contre -92,7 le mois précédent.

L'activité s'est améliorée dans le secteur du commerce. L'indice de confiance s'est fixé à 5,0 contre 2,8 le mois précédent. Dans le secteur des services, l'indice de confiance a reculé en s'établissant à -49,3 contre -9,8 un mois avant.

Concernant les perspectives sur les trois prochains mois, les opinions des chefs d'entreprises sur l'évolution future de l'activité sont optimistes dans le secteur manufacturier. Elles sont contrastées dans les secteurs primaire et des service et pessimistes dans le secteur de la construction et du commerce.

L'équipe chargée du suivi de l'enquête de conjoncture

Secteur primaire : NDAYISENGA Phocas
Secteur de la Manufacture : NIYONKURU Abraham
Secteur de la Construction : NDAYIZEYE Honoré
Secteur du Commerce : NAHIMANA Egide
Secteur des Services : MANIRAMBONA Thacien

V. GUIDE METHODOLOGIQUE

0. INTRODUCTION

La prise de décision en matière de politique économique dépend très souvent de la disponibilité de l'information conjoncturelle. Les informations disponibles avec un certain délai, notamment celles de la comptabilité nationale, restent importantes pour l'analyse mais sont davantage adaptées aux besoins des études rétrospectives des évolutions conjoncturelles et de leurs déterminants. Le suivi mensuel et/ou trimestriel de la conjoncture sectorielle est donc d'une importance capitale.

C'est dans ce souci que les enquêtes de conjoncture d'opinion sont menées auprès des entreprises. Les anticipations des chefs d'entreprises sont souvent utilisées pour déceler les tendances de la conjoncture économique. La disponibilité d'informations fiables et rapides de prévisions à court terme, est particulièrement importante pour une Banque Centrale pour la prise de décision basée sur une évaluation correcte de la conjoncture économique. De même, l'entreprise peut se situer dans son secteur ou connaître l'évolution globale de l'économie dans son ensemble.

1. Périodicité

L'enquête de conjoncture est produite sur périodicité mensuelle, ce qui présente un grand intérêt dans la mesure où elle permet de déceler plus rapidement les retournements de l'activité économique. Toutefois, il existe un volet trimestriel pour les secteurs de l'industrie manufacturière et primaire.

2. Le champ de l'enquête

- Base de sondage

La base de sondage est constituée de la liste exhaustive des grandes et moyennes entreprises recensées par l'OBR.

Le choix de la population cible a été fait en tenant compte de la structure de l'économie burundaise. Les entreprises sont réparties en cinq (5) principaux secteurs ci-après :

- Le secteur primaire ;*
- Le secteur de l'industrie manufacturière ;*
- Le secteur de construction (Bâtiments) ;*
- Le secteur de commerce ;*
- Le secteur des services ;*

La répartition des entreprises par secteur a été effectuée suivant la nomenclature générale des activités économiques NAEMA (Nomenclature d'Activités pour les Etats Membres de l'AFRISAT).

- *Echantillonnage*

Le choix de l'échantillon a été déterminé par le poids du chiffre d'affaire dans les secteurs. Les entreprises de chaque secteur totalisent plus ou moins 80% du chiffre d'affaire du secteur.

3. Etapes de l'enquête

- *Collecte*

La collecte se fait mensuellement, les questionnaires ont été envoyés aux entreprises faisant partie de l'échantillon. Ils sont retournés par voie électronique ou par courrier.

Le questionnaire est rempli par une personne exerçant une fonction dirigeante ou disposant d'une vue d'ensemble sur les activités exercées par son entreprise.

- *Saisie et Contrôle*

Les réponses sont saisies après contrôle dans un tableau en Excel et les calculs sont effectués par étapes.

- *calcul et analyse des résultats*

**Pondération des résultats bruts*

Etant donné que les entreprises et secteurs n'ont pas la même influence sur l'activité économique, à cause d'une différence de taille ou d'importance, on ne peut pas dégager la tendance conjoncturelle dans un secteur ou ensemble de secteurs par une simple addition des réponses individuelles. A cet effet, la réponse de l'entreprise est pondérée par une valeur (chiffre d'affaires) qui reflète l'importance de l'entreprise à l'intérieur d'un secteur.

**Pondération des secteurs et des branches d'activité*

Pour rassembler les résultats agrégés par secteur dans l'ensemble d'une branche d'activité ou pour regrouper les branches d'activités pour obtenir l'activité économique globale, il est recommandé d'utiliser la valeur ajoutée comme variable pour la pondération. De cette façon, les résultats conjoncturels reflèteront au plus près les mouvements du PIB. Les informations relatives à la valeur ajoutée pour les différents secteurs proviennent en général des statistiques des comptes nationaux.

• *Les soldes de réponse*

Chaque question peut avoir une des trois réponses suivantes : augmentation, inchangé ou diminution. Le solde est la différence entre le pourcentage de réponses positives

("augmentation" ou "supérieur à la normale") et le pourcentage de réponses négatives ("diminution" ou "inférieur à la normale"). Il est calculé comme suit : $S = (+) - (-)$.

La variation de la conjoncture s'explique par la comparaison des opinions optimistes (augmentation) et des opinions pessimistes (diminution).

La tendance de la conjoncture est expliquée par les soldes (positifs ou négatifs). Le solde positif doit être interprété comme la dominance des opinions optimistes.

**calcul de l'indice de confiance*

Une fois les soldes de réponses établis, un indicateur synthétique est ensuite calculé pour chaque secteur en effectuant la moyenne arithmétique des soldes de certaines questions jugées pertinentes qui résument les appréciations et les attentes des chefs d'entreprises à l'égard de la situation générale des chiffres affaires. De ce fait, le calcul de l'indice de confiance diffère d'un secteur à l'autre car les questions à prendre en considération ne sont pas les mêmes pour tous les secteurs.

- **Représentation graphique**

Les résultats sont représentés par des graphiques qui montrent les pourcentages des réponses (augmentation, stable ou diminution).

VI. ANNEXE : SYNTHÈSE DES RESULTATS

1. Primaire

PRIMAIRE							
Question N°	Tendance	Augmentation	Stable	Diminution	Non Applicable	Non Réponse	Soldes
1	Production	51,1	23,7	25,2	0,0	0,0	25,9
2	Prix de Vente	0,0	98,5	1,5	0,0	0,0	-1,5
3	Commandes Intérieures	0,0	84,1	11,9	4,0	0,0	-11,9
4	Commandes Extérieures	0,5	24,6	48,2	26,7	0,0	-47,7
Appréciation		Trop élevé	Normal	Trop bas	Non Applic	Non Réponse	Soldes
5	Stocks Produits finis	6,8	82,0	7,9	3,1	0,3	-1,1
6	Stocks Matières 1ères	0,0	61,5	26,9	11,3	0,3	-26,9
7	Commandes Intérieures	0,5	85,1	7,9	6,5	0,0	-7,4
8	Commandes Extérieures	12,3	70,3	6,5	10,9	0,0	5,8
Prévisions		Augmentation	Stable	Diminution	Non Applic	Non Réponse	Soldes
9	Main d'œuvre	11,4	63,7	24,9	0,0	0,0	-13,5
10	Demande	15,1	75,1	9,8	0,0	0,0	5,3
11	Production	55,0	16,1	28,9	0,0	0,0	26,1
12	Prix de Vente	0,5	92,7	3,8	3,0	0,0	-3,3

2. Manufacture

MANUFACTURE							
Question N°	Tendance	Augmentation	Stable	Diminution	Non Applicable	Soldes	
1	Production	73,4	1,9	24,7	-	48,7	
2	Prix de Vente Marché Intérieur	18,7	80,1	1,2	-	17,5	
3	Prix de Vente Marché Extérieur	-	72,9	9,6	17,4	- 9,6	
4	Commandes Intérieures	69,2	6,3	24,5	-	44,6	
5	Commandes Etrangère	72,9	-	9,6	17,4	63,3	
Appréciation		Trop élevé	Normal	Trop bas	Non Applicable	Soldes	
6	Stocks Produits finis	-	95,7	4,1	0,3	- 4,1	
7	Stocks Matières 1ères	-	83,1	16,9	-	- 16,9	
8	Commandes intérieures	79,4	4,0	16,7	-	62,7	
9	Commandes extérieures	73,4	-	9,6	17,0	63,8	
Prévisions		Augmentation	Stable	Diminution	Non Applicable	Soldes	
10	Main d'œuvre	0,5	98,9	0,6	-	- 0,1	
11	Demande Locale	79,3	10,5	10,2	-	69,0	
12	Demande Etrangère	68,7	4,2	9,6	17,4	59,1	
13	Production	88,2	5,5	6,3	-	81,9	
14	Prix Locaux	4,5	95,5	-	-	4,5	
15	Prix Etranger	-	91,2	1,2	7,6	- 1,2	
16	Coût Mat première	98,8	1,2	-	-	98,8	

3. Construction

Question n°	Tendance	Augmentation	Stable	Diminution	Solde
1	Niveau d'activité	2,0	16,5	81,4	-79,4
2	Prix pratiqués	0,0	11,3	88,7	-88,7
3	Montant Travaux exécutés	2,0	16,5	81,4	-79,4
4	Matériel utilisé	2,0	9,0	89,0	-86,9
5	Main d'Œuvre	0,0	16,8	83,2	-83,2
	Appréciation	Trop élevé	Normal	Trop bas	Solde
6	Carnets de Commandes	0,0	5,4	94,6	-94,6
	Prévisions	Augmentation	Stable	Diminution	Solde
7	Main d'œuvre	0,0	12,9	87,1	-87,1
8	Demande	0,0	6,4	93,6	-93,6
9	Prix pratiqués	10,2	8,6	81,2	-71,1

4. Commerce

Question N°	Tendance	Augmentation	Stable	Diminution	Soldes
1	Ventes	0,6	13,3	86,1	-85,4
2	Evolution récente des ventes	7,2	6,8	86,1	-78,9
3	Concurrence	11,4	5,4	83,2	-71,8
4	Prix	2,9	17,6	79,5	-76,6
	Appréciation	Augmentation	Stable	Diminution	Soldes
5	Stocks	4,5	11,6	83,8	-79,3
	Prévisions	Augmentation	Stable	Diminution	Soldes
6	Main d'œuvre	0,0	20,5	79,5	-79,5
7	Ventes	15,4	3,7	80,9	-65,6
8	Prix	1,0	19,5	79,5	-78,5
9	Commandes	2,6	7,0	90,4	-87,7

5. Services

	Tendance du mois d'avant	Augmentation	Stable	Diminution	Solde
1	Chiffre d'affaires	17,3	8,2	74,5	-57,2
2	Effectif du Personnel	5,1	73,3	21,6	-16,4
3	Prix de vente	19,1	80,9	0,0	19,1
	Appréciation actuelle	Supérieur à la normale	Normale	Inférieur à la normale	Solde
4	Niveau actuel de la demande	0,0	11,5	88,5	-88,5
	Prévision des 3 prochains mois	Augmentation	Stable	Diminution	Solde
5	Effectif du personnel	3,6	93,3	3,1	0,5
6	Chiffre d'affaires	18,0	4,2	77,8	-59,8
7	Prix de vente	4,3	94,5	1,2	3,1