



# ENQUETE DE CONJONCTURE

Mars 2020

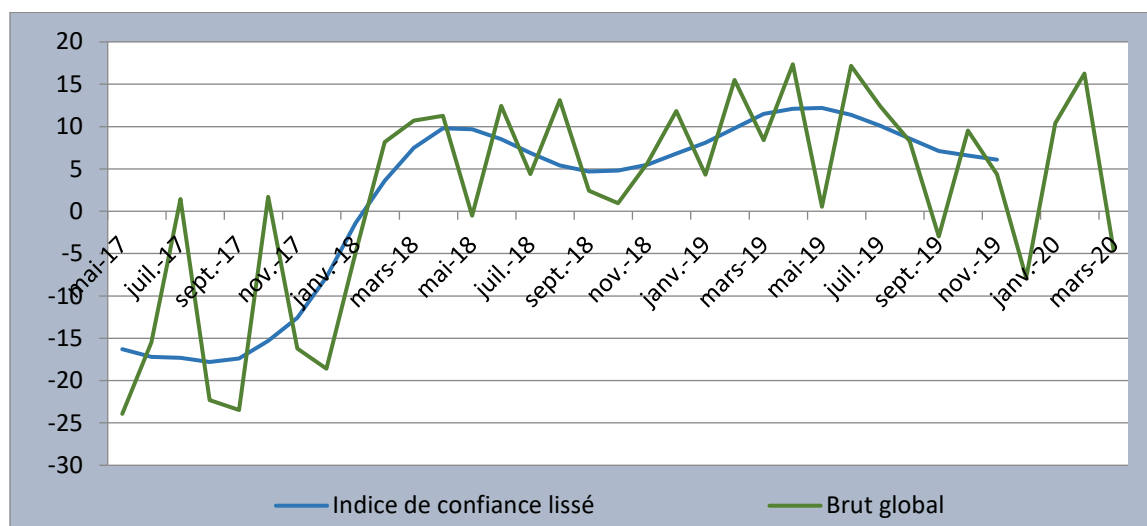
## Table des matières

<b>I. INDICATEUR SYNTHETIQUE GLOBAL .....</b>	<b>1</b>
<b>II. RESULTATS DU MOIS DE MARS 2020 PAR SECTEUR .....</b>	<b>2</b>
<i>1. Secteur Primaire.....</i>	<i>2</i>
<i>2. Secteur de l'Industrie Manufacturière.....</i>	<i>3</i>
<i>3. Secteur de la Construction .....</i>	<i>4</i>
<i>4. Secteur du Commerce.....</i>	<i>6</i>
<i>5. Secteur des Services .....</i>	<i>7</i>
<b>III. INDICE SYNTHETIQUE GLOBAL .....</b>	<b>8</b>
<b>IV. CONCLUSION.....</b>	<b>9</b>
<b>V. GUIDE METHODOLOGIQUE .....</b>	<b>10</b>
<b>VI. ANNEXE : SYNTHESE DES RESULTATS.....</b>	<b>14</b>

## I. INDICATEUR SYNTHETIQUE GLOBAL

L'activité du mois de mars 2020 a régressé par rapport au mois précédent. L'indice synthétique global a chuté et s'est établi à -4,6 contre 16,3 enregistré le mois précédent, en liaison avec la détérioration de l'activité dans les secteurs primaire et manufacturier ainsi que dans les services.

### Courbe Synthétique globale



Source : Données de l'enquête de mars 2020

L'activité a régressé dans le secteur primaire où l'indice de confiance s'est établi à 20,9 contre 25,0 enregistré le mois précédent. De même, l'activité a reculé dans le secteur manufacturier où l'indice de confiance s'est fixé à 23,7 contre 34,2 le mois précédent.

L'activité a progressé dans le secteur de la construction bien que l'indice de confiance reste négatif. Il est passé de -57,9 à -52,4 d'un mois à l'autre. Dans le secteur commerce, l'indice de confiance s'est presque stabilisé, se fixant à 56,2 contre 56,7 enregistré le mois précédent. L'activité a fléchi dans le secteur des services, l'indice de confiance est passé de 16,0 à -28,9 d'un mois à l'autre.

Concernant les perspectives sur les trois prochains mois, les opinions des chefs d'entreprises sont optimistes sur l'évolution de l'activité dans les secteurs primaire, de la manufacture et le commerce. Elles sont pessimistes dans le secteur de la construction tandis qu'elles sont contrastées dans le secteur des services.

## II. RESULTATS DU MOIS DE MARS 2020 PAR SECTEUR

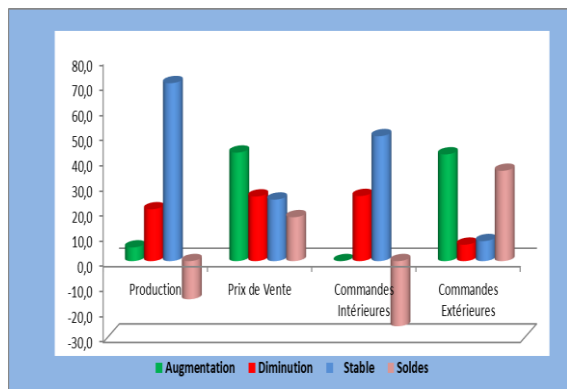
### 1. Secteur Primaire

Dans le secteur primaire, le taux de participation à l'enquête de conjoncture, pondéré par les chiffres d'affaires des entreprises de ce secteur, s'est établi à 72,4% au mois de mars 2020.

#### 1.1. Evolution du mois de février 2020

Par rapport au mois précédent, les soldes d'opinions sont contrastés. Ils sont positifs sur l'évolution des commandes extérieures (35,8%) et sur l'évolution des prix de vente (17,4%). Ils sont, par contre, négatifs sur les commandes intérieures (-25,8%) et sur l'évolution de la production (-15,1%).

**Graphique 1 : Evolution du mois de février 2020**



#### 1.2. Tendence générale du secteur au mois de mars 2020

##### a. Situation actuelle des stocks

Au mois de mars 2020, les soldes d'opinion sont généralement négatifs. Ils sont de -32,7% pour les stocks de matières premières, de -9,0% pour les carnets de commandes intérieures et -30,9% pour les

carnets de commandes extérieures. Par contre, le solde d'opinion est positif (19,5%) pour le stock des produits finis.

##### b. Indice de confiance

**La conjoncture s'est détériorée dans le secteur primaire au mois de mars 2020.**

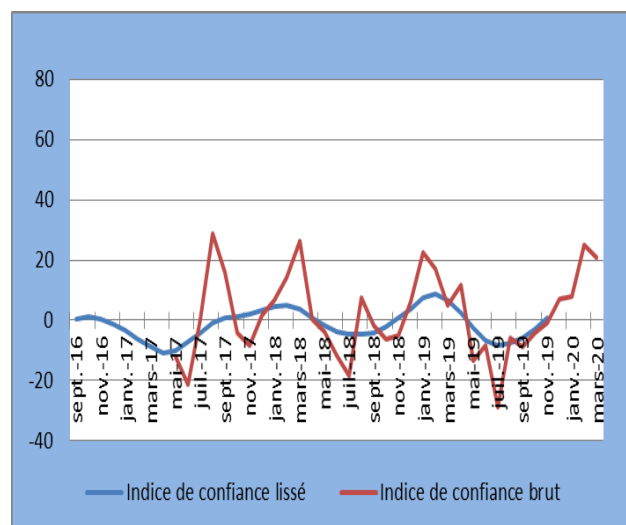
Selon les entreprises enquêtées, l'activité dans le secteur primaire a régressé au mois de mars 2020.

**Tableau 1 : Indice de confiance du secteur primaire (ICP)**

Soldes d'Opinion Questions	févr-20	mars-20
Tendance future de la production (1)	72,9	74,1
Total des carnets de commandes (2)	- 10,9	- 30,9
Stocks de produits finis (3)	13,0	19,5
<b>(ICP) = ((1) + (2) + (3))/3</b>	<b>25,0</b>	<b>20,9</b>

L'indice de confiance du secteur primaire s'est établi à 20,9 au mois de mars 2020 contre 25,0 enregistré le mois précédent, ce qui traduit un recul de l'activité dans ce secteur.

**Graphique 2 : Evolution de l'indice de Confiance**



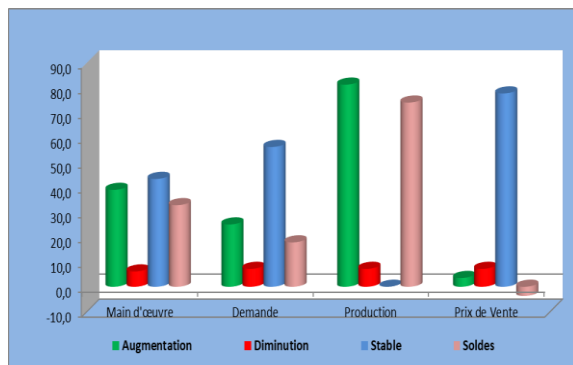
### 1.3 Capacité et obstacles à la production

Selon les chefs d'entreprises qui ont répondu au questionnaire, les principaux obstacles de production au mois de mars 2020 sont en grande partie liés aux contraintes financières, à l'insuffisance d'approvisionnement en matières premières ainsi qu'à l'insuffisance d'équipements techniques et de la demande intérieure faible. Par conséquent, la capacité de production utilisée est de 47,4%.

### 1.4. Perspectives du secteur sur les trois prochains mois.

Les perspectives sur les trois prochains mois sont majoritairement optimistes. Les soldes d'opinion sont positifs sur l'évolution future de la production (74,1%), sur l'évolution de la main d'œuvre (32,8%) et sur l'évolution de la demande (17,8%). Au contraire, le solde d'opinion est négatif sur l'évolution de prix de vente (-3,7%).

**Graphique 3 : Evolution du secteur sur les trois prochains mois**



## 2. Secteur de l'Industrie Manufacturière

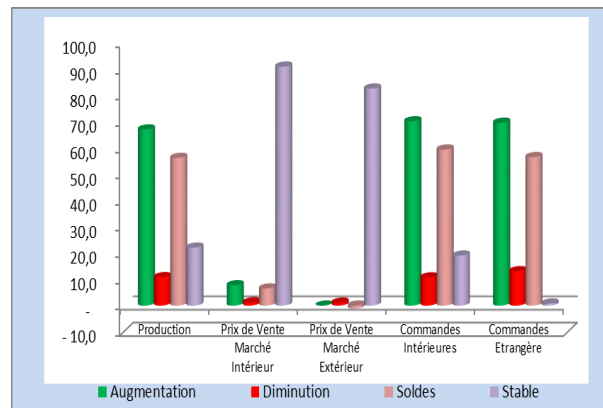
Dans l'industrie manufacturière, le taux de participation à l'enquête de conjoncture, pondéré par les chiffres d'affaires des

entreprises de ce secteur s'est établi à 96,9% au mois de mars 2020.

### 2.1. Evolution du mois de février 2020

Par rapport au mois précédent, les soldes d'opinion sont positifs pour le niveau de la production (56,3%), pour le niveau des prix au niveau du marché local (6,5%) et pour le niveau des commandes tant intérieures (59,5%) qu'extérieures (56,6%). Par contre, le solde d'opinion est négatif sur le niveau des prix au marché extérieur (-1,1%).

**Graphique 4 : Evolution du secteur au mois de février 2020**



### 2.2. Tendances générales du secteur au mois de mars 2020.

#### a. Niveau de stocks au mois de mars 2020

Les soldes d'opinion sur le niveau de stock sont négatifs pour les produits finis (-10,6%), pour les matières premières (-18,4%) et pour les commandes intérieures (-22,9%). Par contre, il est positif pour les commandes extérieures (2,3%).

#### b. Indice de confiance

**L'activité a régressé dans le secteur manufacturier au mois de mars 2020.**

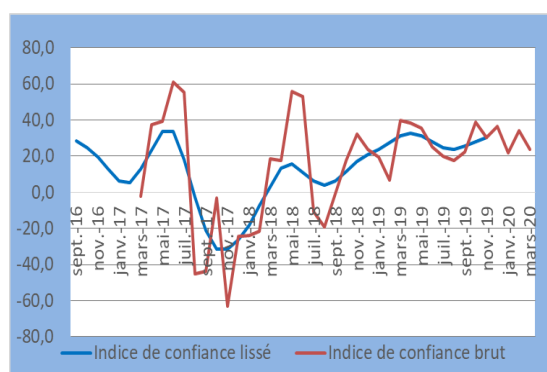
Selon les opinions des chefs d'entreprises enquêtées, la conjoncture a fléchi dans ce secteur au cours du mois de mars 2020 par rapport au mois précédent.

**Tableau 2: Indice de confiance**

	févr-20	mars-20
<b>Questions</b>		
Tendance future de la production (1)	- 7,9	- 10,6
Total des carnets de commandes intérieures (2)	- 5,4	- 22,9
Prévision de la demande locale (3)	67,5	59,2
Stocks de produits finis (4)	82,6	69,4
<b>(ICP) = ((1) + (2) + (3)+(4))/4</b>	<b>34,2</b>	<b>23,7</b>

L'indice de confiance du secteur manufacturier s'est fixé à 23,7 au mois de mars 2020 contre 34,2 enregistré le mois précédent, ce qui traduit une baisse du niveau d'activité dans ce secteur.

**Graphique 5 : Evolution de l'indice de Confiance du mois de mars 2020**

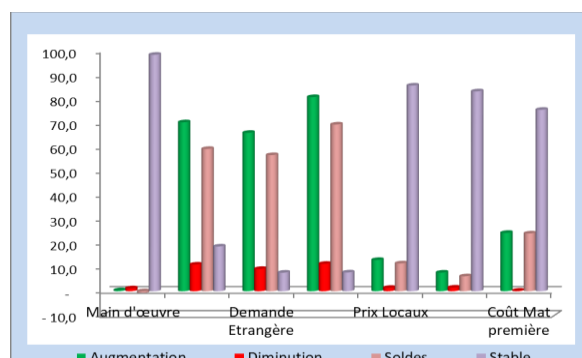


### 2.3. Les perspectives du secteur sur les trois prochains mois

Les perspectives sur les trois prochains mois sont optimistes dans le secteur manufacturier. En effet, les soldes d'opinion sont positifs pour l'évolution future de la production (69,4%), pour les prix pratiqués sur le marché tant local (11,6%) qu'étranger (6,2%), pour la demande aussi bien locale (59,2 %) qu'étrangère (56,6%) et pour le coût des matières premières (24,0 %).

Quant au coût de la main d'œuvre, il resterait stable selon la majorité des entreprises enquêtées (98,4%).

**Graphique 6 : Les perspectives sur les trois prochains mois**



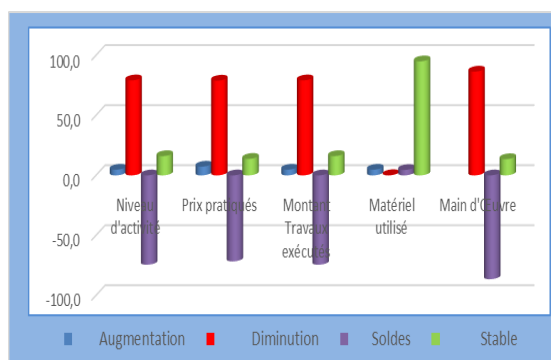
## 3. Secteur de la Construction

Dans le secteur de la construction, le taux de participation à l'enquête de conjoncture, pondéré par les chiffres d'affaires des entreprises de ce secteur s'est établi à 95,0% au mois de mars 2020.

### 3.1. Evolution du mois de février 2020

Par rapport au mois précédent, les soldes d'opinions sont majoritairement négatifs au mois de février 2020. Ils se sont établis à -74,4% sur l'évolution du niveau d'activité et sur le montant des travaux exécutés, à -71,6% sur les prix pratiqués et à -86,5% sur le niveau de main d'œuvre. Par contre, le solde est positif sur le matériel utilisé (+4,0%).

**Graphique 7 : Evolution du mois de février 2020**

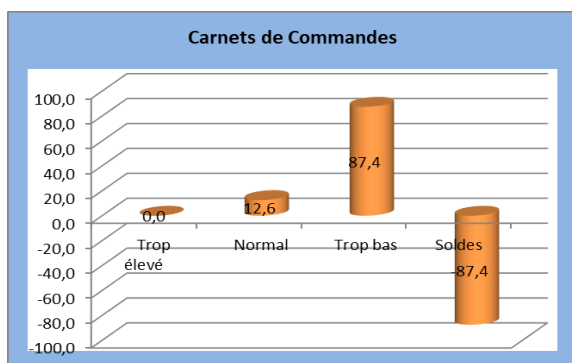


### 3.2. Tendence générale du secteur au mois de mars 2020

#### a. Carnets de commandes

D'après 87,4% des entreprises ayant répondu au questionnaire, le niveau des carnets de commande au mois de mars 2020 est trop bas tandis que 12,6% d'autres le jugent normal.

**Graphique 8: Evolution des carnets de commandes**



#### b. Indice de confiance

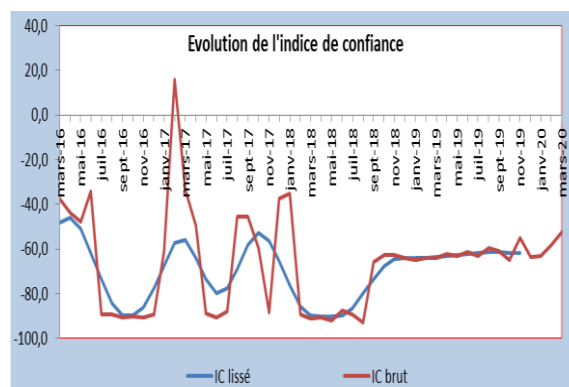
*L'activité s'est améliorée dans le secteur de la construction au mois de mars 2020 bien que l'indice de confiance demeure négatif.*

**Tableau 3 : Indice de confiance du secteur de la construction**

solde d'opinion question	févr-20	mars-20
Matériel utilisé(1)	-0,8	4,5
Carnets de Commandes(2)	-90,8	-87,4
prévision de Demande(3)	-82,2	-74,4
$(ICC) = ((1) + (2) + (3)) / 3$	-57,9	-52,4

L'indice de confiance du secteur de la construction (ICC) s'est établi à -52,4 au mois de mars 2020 contre -57,9 enregistré le mois précédent; ce qui traduit une amélioration du niveau d'activité dans ce secteur malgré que l'indice de confiance demeure négatif.

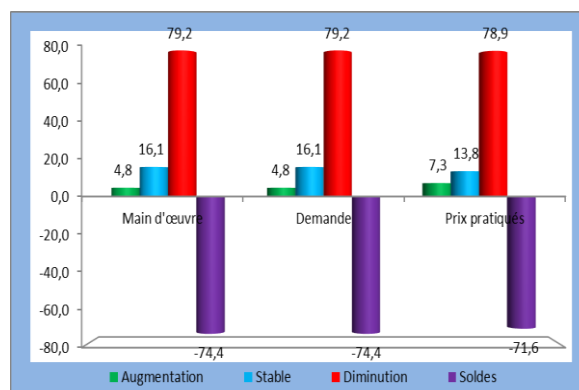
### Graphique 9: Evolution de l'indice de confiance



### 3.3. Les perspectives du secteur sur les trois prochains mois

Les perspectives sur les trois prochains mois sont pessimistes. Selon 79,2% des chefs d'entreprises qui ont répondu au questionnaire, le niveau de la main d'œuvre et celui de la demande pourrait diminuer. De même, 78,9% des entreprises enquêtées anticipent que les prix pratiqués pourraient baisser.

**Graphique 10 : Evolution du secteur sur les trois prochains mois.**



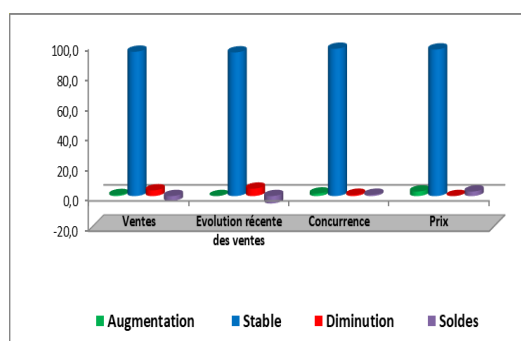
## 4. Secteur du Commerce

Dans le secteur commerce, le taux de participation à l'enquête de conjoncture, pondéré par les chiffres d'affaires des entreprises de ce secteur s'est fixé à 90,6% au mois de mars 2020.

### 4.1. Evolution du mois de février 2020

Par rapport au mois précédent, les soldes d'opinions sont négatifs sur l'évolution récente des ventes (-4,9%) et sur les ventes excluant les changements saisonniers (-3,1%) tandis que les soldes sont positifs sur la concurrence (0,9%) et les prix pratiqués (3,0%).

Graphique 11 : Evolution du mois de février 2020



### 4.2. Tendances générales du secteur au mois de mars 2020

#### a. Situation actuelle des stocks

Selon les opinions de 57,7% des entreprises enquêtées, le niveau des stocks au début du mois de mars 2020 est trop bas tandis que 35,0% d'autres le jugent normal.

#### b. Indice de confiance

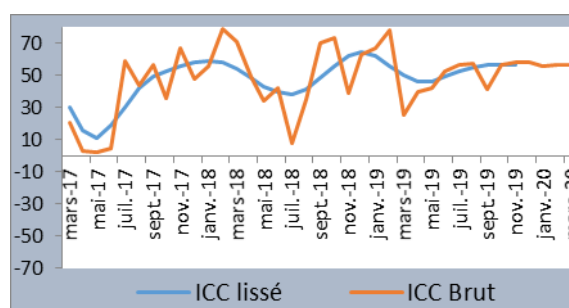
**Le niveau d'activité s'est stabilisé dans le secteur commerce au mois de mars 2020.**

Tableau 4 : Indice de confiance du secteur commerce

ICC au cours des deux derniers mois		
Mois	févr-20	mars-20
Stocks (3)	-49,5	-50,3
Ventes (2)	61,7	58,0
Commandes (1)	59,0	60,2
ICC = [(1)+(2)-(3)]/3	56,7	56,2

L'indice de confiance du secteur commerce (ICC) s'est établi à 56,2 contre 56,7 le mois précédent, ce qui traduit une stabilité de l'activité dans ce secteur.

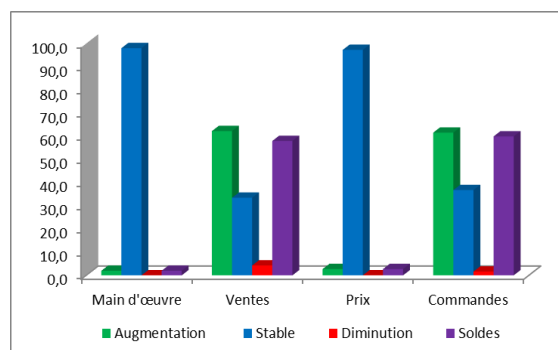
Graphique 12 : Evolution de l'ICC



### 4.3. Perspectives du secteur commerce sur les trois prochains mois

Les perspectives sur les trois prochains mois sont optimistes. Les opinions des chefs d'entreprises enquêtées montrent que le niveau du personnel (98,0%) et celui des prix (97,3%) resteraient stables au moment où les ventes (62,3%) et les commandes (61,6%) pourraient augmenter.

Graphique 13 : Perspectives du secteur sur les trois prochains mois





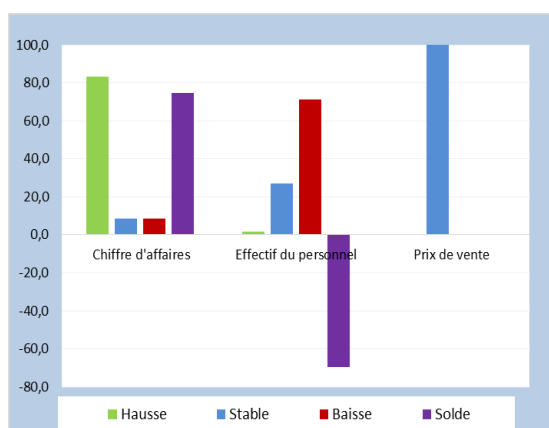
## 5. Secteur des Services

Dans le secteur des services, le taux de participation à l'enquête de conjoncture, pondéré par les chiffres d'affaires des entreprises de ce secteur s'est établi à 73,5% au mois de mars 2020.

### 5.1. Evolution du mois de février 2020

Par rapport au mois précédent, le solde d'opinion est positif sur le chiffre d'affaires (74,6%) tandis qu'il est négatif sur l'effectif du personnel employé (-69,8%). Toutefois, les tarifs appliqués aux services sont demeurés inchangés dans toutes les entreprises enquêtées, le solde d'opinion étant nul.

Graphique 14 : Evolution du mois de février 2020



### 5.2. Tendances générales du secteur au mois de mars 2020

#### a. Situation actuelle de la demande des services

La demande des services au cours du mois de mars 2020 est jugée normale par 75,5% des entreprises enquêtées tandis que 24,5% d'autres la jugent inférieure à la normale.

#### c. Indice de confiance

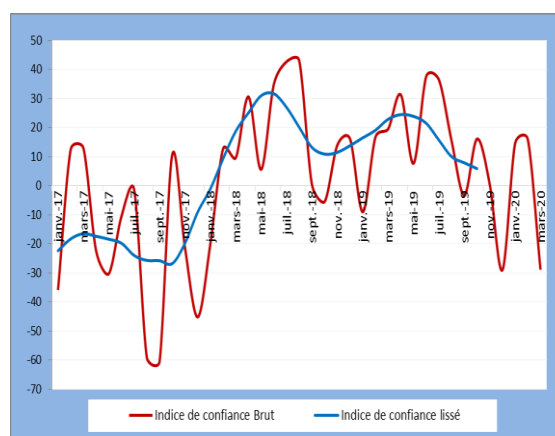
**La confiance des chefs d'entreprises a diminué dans le secteur des services au cours du mois de mars 2020.**

Tableau 5 : Indice de confiance

Questions	Soldes d'opinions	
	févr-20	mars-20
Tendance future de l'emploi (1)	62,3	-4,4
Niveau actuel de l'activité (2)	-22,4	-24,5
Tendance future de l'activité (3)	8,2	-57,7
<b>(ICS) = ((1) + (2) + (3))/3</b>	<b>16,0</b>	<b>-28,9</b>

L'indice de confiance des services (ICS) s'est détérioré en mars 2020, se fixant à -28,9 contre 16,0 au mois précédent.

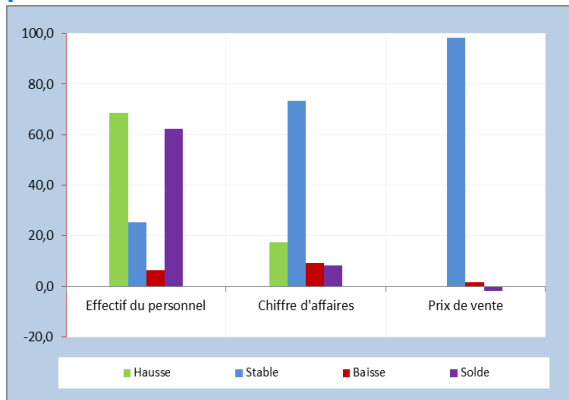
Graphique 15 : Evolution de l'indice de Confiance



### 5.3. Les perspectives sur les trois prochains mois

Les perspectives pour les trois prochains mois sont contrastées. Les soldes d'opinions sur l'effectif du personnel employé et les tarifs appliqués aux services pourraient se stabiliser d'après, respectivement, 91,6% et 97,0% des entreprises interrogées, le chiffre d'affaire pourrait, par contre, diminuer dans la plupart des entreprises enquêtées (76,7%).

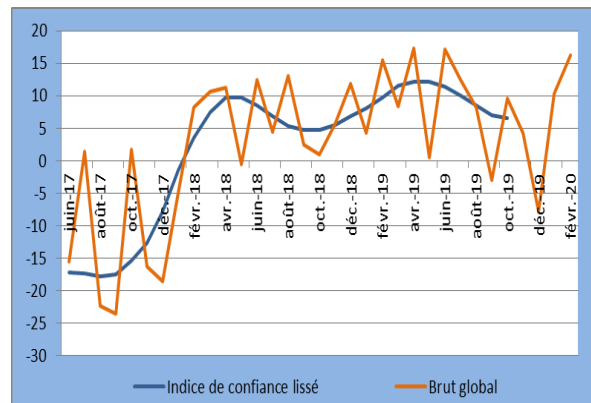
**Graphique 16 : Perspectives sur les trois prochains mois**



### III. INDICE SYNTHETIQUE GLOBAL

Par rapport à celui du mois précédent, l'indice synthétique global a régressé, s'établissant à -4,6 contre 16,3 enregistré le mois précédent, en rapport avec la détérioration de l'activité dans les secteurs primaire, manufacturier et les services.

**Graphique 17 : Courbe synthétique Globale**



## IV. CONCLUSION

*Les taux de participation à l'enquête de conjoncture du mois de mars 2020 pondérés par les chiffres d'affaires des entreprises sont globalement satisfaisants dans tous les secteurs, avec une moyenne de 85,7%. L'indice synthétique global a régressé au mois de mars 2020, se fixant à -4,6 contre 16,3 enregistré le mois précédent.*

*Au niveau sectoriel, l'activité a fléchi dans le secteur primaire, l'indice de confiance s'est établi à 20,9 contre 25,0 le mois précédent. Dans le secteur manufacturier, l'indice de confiance a également régressé, se fixant à 23,7 contre 34,2 enregistré le mois précédent. L'activité a progressé dans le secteur de la construction bien que l'indice demeure négatif, s'établissant à -52,4 contre -57,9 enregistré le mois précédent.*

*L'activité s'est presque stabilisée dans le secteur commerce, l'indice de confiance s'est fixé à 56,2 contre 56,7 un mois d'avant. L'activité s'est détériorée dans le secteur des services, l'indice de confiance est passé de 16,0 à -28,9 d'un mois à un autre.*

*Concernant les perspectives sur les trois prochains mois, les opinions des chefs d'entreprises sont optimistes sur l'évolution de l'activité dans les secteurs primaire, manufacturier et le commerce. Elles sont pessimistes dans le secteur de la construction tandis qu'elles sont contrastées dans le secteur des services.*

### ***L'équipe chargée du suivi de l'enquête de conjoncture***

*Secteur primaire : NDAYISENGA Phocas*

*Secteur de la Manufacture : BWITONZI Aminu*

*Secteur de la Construction : NDAYIZEYE Honoré et  
NSABIMANA Avélin*

*Secteur du Commerce : NAHIMANA Egide*

*Secteur des Services : NDUWAYO Francine*

## **V. GUIDE METHODOLOGIQUE**

## **0. INTRODUCTION**

*La prise de décision en matière de politique économique dépend très souvent de la disponibilité de l'information conjoncturelle dans un délai court. Les informations disponibles avec un certain délai, notamment celles de la comptabilité nationale, restent importantes pour l'analyse mais sont davantage adaptées aux besoins des études rétrospectives des évolutions conjoncturelles et de leurs déterminants. Le suivi mensuel et/ou trimestriel de la conjoncture sectorielle est donc d'une importance capitale.*

*C'est dans ce souci que les enquêtes de conjoncture d'opinion sont menées auprès des entreprises. Les anticipations des chefs d'entreprise sont souvent utilisées pour déceler les tendances de la conjoncture économique. La disponibilité d'informations fiables et rapides de prévisions à court terme est particulièrement importante pour une Banque Centrale pour la prise de décision basée sur une évaluation correcte de la conjoncture économique. De même, l'entreprise peut se situer dans son secteur ou connaître l'évolution globale de l'économie.*

### **1. Périodicité**

*L'enquête de conjoncture est produite avec une périodicité mensuelle, ce qui présente un grand intérêt dans la mesure où elle permet de déceler plus rapidement les retournements de l'activité économique. Toutefois, il existe un volet trimestriel pour les secteurs de l'industrie de la manufacture et primaire.*

### **2. Le champ de l'enquête**

*- Base de sondage*

*La base de sondage est constituée de la liste exhaustive des grandes et moyennes entreprises recensées par l'OBR.*

*Le choix de la population cible a été fait en tenant compte de la structure de l'économie burundaise. Les entreprises sont réparties en cinq (5) principaux secteurs ci-après :*

- Le secteur primaire ;*
- Le secteur de l'industrie manufacturière ;*
- Le secteur de construction (Bâtiments) ;*
- Le secteur de commerce ;*
- Le secteur des services ;*

*La répartition des entreprises par secteur a été effectuée suivant la nomenclature générale des activités économiques NAEMA (Nomenclature d'Activités pour les Etats Membres de l'AFRISAT).*

- *Echantillonnage*

*Le choix de l'échantillon a été déterminé par le poids du chiffre d'affaire dans les secteurs. Les entreprises de chaque secteur totalisent plus ou moins 80% du chiffre d'affaire du secteur.*

**3. *Etapes de l'enquête***

- *Collecte*

*La collecte se fait mensuellement, les questionnaires ont été envoyés aux entreprises faisant partie de l'échantillon. Ils sont retournés par voie électronique ou par courrier.*

*Le questionnaire est rempli par une personne exerçant une fonction dirigeante ou disposant d'une vue d'ensemble sur les activités exercées par son entreprise.*

- *Saisie et Contrôle*

*Les réponses sont saisies après contrôle dans un tableau en Excel et les calculs sont effectués par étapes.*

- *calcul et analyse des résultats*

*\*Pondération des résultats bruts*

*Etant donné que les entreprises et secteurs n'ont pas la même influence sur l'activité économique, à cause d'une différence de taille ou d'importance, on ne peut pas dégager la tendance conjoncturelle dans un secteur ou ensemble de secteurs par une simple addition des réponses individuelles. A cet effet, la réponse de l'entreprise est pondérée par une valeur (chiffre d'affaires) qui reflète l'importance de l'entreprise à l'intérieur d'un secteur.*

*\*Pondération des secteurs et des branches d'activité*

*Pour rassembler les résultats agrégés par secteur dans l'ensemble d'une branche d'activité ou pour regrouper les branches d'activités pour obtenir l'activité économique globale, il est recommandé d'utiliser la valeur ajoutée comme variable pour la pondération. De cette façon, les résultats conjoncturels reflèteront au plus près les mouvements du PIB. Les informations relatives à la valeur ajoutée pour les différents secteurs proviennent en général des statistiques des comptes nationaux.*

• *Les soldes de réponse*

*Chaque question peut avoir une des trois réponses suivantes : augmentation, inchangé ou diminution. Le solde est la différence entre le pourcentage de réponses positives ("augmentation" ou "supérieur à la normale") et le pourcentage de réponses négatives ("diminution" ou "inférieur à la normale"). Il est calculé comme suit :  $S = ("+" ) - ("-")$ .*

*La variation de la conjoncture s'explique par la comparaison des opinions optimistes (augmentation) et des opinions pessimistes (diminution).*

*La tendance de la conjoncture est expliquée par les soldes (positifs ou négatifs). Le solde positif doit être interprété comme la dominance des opinions optimistes.*

*\*calcul de l'indice de confiance*

*Une fois les soldes de réponses établis, un indicateur synthétique est ensuite calculé pour chaque secteur en effectuant la moyenne arithmétique des soldes de certaines questions jugées pertinentes qui résument les appréciations et les attentes des chefs d'entreprises à l'égard de la situation générale des chiffres affaires. De ce fait, le calcul de l'indice de confiance diffère d'un secteur à l'autre car les questions à prendre en considération ne sont pas les mêmes pour tous les secteurs.*

- **Représentation graphique**

*Les résultats sont représentés par des graphiques qui montrent les pourcentages des réponses (augmentation, stable ou diminution).*

## **VI. ANNEXE : SYNTHÈSE DES RESULTATS**



## 1. Primaire

PRIMAIRE							
Question N°	Tendance	Augmentation	Stable	Diminution	Non Applicable	Non Réponse	Soldes
1	Production	5,4	70,5	20,5	3,5	0,0	-15,1
2	Prix de Vente	43,0	24,4	25,6	3,5	3,5	17,4
3	Commandes Intérieures	0,0	49,5	25,8	24,7	0,0	-25,8
4	Commandes Extérieures	42,3	7,9	6,5	43,6	0,0	35,8
<b>Appréciation</b>		<b>Trop élevé</b>	<b>Normal</b>	<b>Trop bas</b>	<b>Non Applic</b>		<b>Soldes</b>
5	Stocks Produits finis	22,0	68,5	2,5	7,0	0,0	19,5
6	Stocks Matières 1ères	0,4	45,5	33,1	21,0	0,0	-32,7
7	Commandes Intérieures	0,0	66,3	9,0	24,7	0,0	-9,0
8	Commandes Extérieures	0,0	47,0	30,9	22,1	0,0	-30,9
<b>Prévisions</b>		<b>Augmentation</b>	<b>Stable</b>	<b>Diminution</b>	<b>Non Applicqble</b>		<b>Soldes</b>
9	Main d'œuvre	39,0	43,4	6,1	0,0	11,5	32,8
10	Demande	25,1	56,2	7,2	0,0	11,5	17,8
11	Production	81,3	0,0	7,2	0,0	11,5	74,1
12	Prix de Vente	3,5	77,7	7,2	0,0	11,5	-3,7

## 2. Manufacture

MANUFACTURE							
Question N°	Tendance	Augmentation	Stable	Diminution	Non Applicable	Non Réponse	Soldes
1	Production	67,1	22,1	10,8	-	-	56,3
2	Prix de Vente Marché Intérieur	7,7	91,0	1,2	-	-	6,5
3	Prix de Vente Marché Extérieur	-	82,7	1,1	16,2	-	- 1,1
4	Commandes Intérieures	70,2	19,1	10,7	-	-	59,5
5	Commandes Etrangère	69,7	0,8	13,1	16,5	-	56,6
<b>Appréciation</b>		<b>Trop élevé</b>	<b>Normal</b>	<b>Trop bas</b>	<b>Non Applicable</b>		<b>Soldes</b>
6	Stocks Produits finis	-	89,0	10,6	0,4	-	- 10,6
7	Stocks Matières 1ères	-	81,6	18,4	-	-	- 18,4
8	Commandes intérieures	0,3	76,4	23,3	-	-	22,9
9	Commandes extérieures	3,8	78,0	1,5	16,7	-	2,3
<b>Prévisions</b>		<b>Augmentation</b>	<b>Stable</b>	<b>Diminution</b>	<b>Non Applicable</b>		<b>Soldes</b>
10	Main d'œuvre	0,4	98,4	1,2	-	-	- 0,8
11	Demande Locale	70,3	18,6	11,1	-	-	59,2
12	Demande Etrangère	65,9	7,7	9,3	17,1	-	56,6
13	Production	80,8	7,8	11,4	-	-	69,4
14	Prix Locaux	13,0	85,6	1,4	-	-	11,6
15	Prix Etranger	7,7	83,2	1,5	7,6	-	6,2
16	Coût Mat première	24,3	75,5	0,2	-	-	24,0

### 3. Construction

CONSTRUCTION					
Question	Tendance	Augmentation	Stable	Diminution	Soldes
1	Niveau d'activité	4,8	16,1	79,2	-74,4
2	Prix pratiqués	7,3	13,8	78,9	-71,6
3	Montant Travaux exécutés	4,8	16,1	79,2	-74,4
4	Matériel utilisé	4,8	95,0	0,2	4,5
5	Main d'Œuvre	0,0	13,5	86,5	-86,5
	<b>Appréciation</b>	<b>Trop élevé</b>	<b>Normal</b>	<b>Trop bas</b>	<b>Soldes</b>
6	Carnets de Commandes	0,0	12,6	87,4	-87,4
	<b>Prévisions</b>	<b>Augmentation</b>	<b>Stable</b>	<b>Diminution</b>	<b>Soldes</b>
7	Main d'œuvre	4,8	16,1	79,2	-74,4
8	Demande	4,8	16,1	79,2	-74,4
9	Prix pratiqués	7,3	13,8	78,9	-71,6

### 4. Commerce

COMMERCE					
Question N°	Tendance	Augmentation	Stable	Diminution	Soldes
1	Ventes	0,7	95,5	3,8	-3,1
2	Evolution récente des ventes	0,0	95,1	4,9	-4,9
3	Concurrence	1,7	97,5	0,8	0,9
4	Prix	3,0	97,0	0,0	3,0
	<b>Appréciation</b>	<b>Augmentation</b>	<b>Stable</b>	<b>Diminution</b>	<b>Soldes</b>
5	Stocks	7,4	35,0	57,7	-50,3
	<b>Prévisions</b>	<b>Augmentation</b>	<b>Stable</b>	<b>Diminution</b>	<b>Soldes</b>
6	Main d'œuvre	2,0	98,0	0,0	2,0
7	Ventes	62,3	33,5	4,3	58,0
8	Prix	2,7	97,3	0,0	2,7
9	Commandes	61,6	36,8	1,6	59,9

### 5. Services

SERVICE					
Questions	Tendance du mois d'avant	Augmentation	Stable	Diminution	Solde
1	Chiffre d'affaires	83,1	8,5	8,4	<b>74,6</b>
2	Effectif du Personnel	1,7	26,9	71,4	<b>-69,8</b>
3	Prix de vente	0,0	100,0	0,0	<b>0,0</b>
	<b>Appréciation actuelle</b>	<b>Supérieur à la normale</b>	<b>Normale</b>	<b>Inférieur à la normale</b>	<b>Solde</b>
4	Niveau actuel de la demande	0,0	75,5	24,5	<b>-24,5</b>
	<b>Prévision des 3 prochains mois</b>	<b>Augmentation</b>	<b>Stable</b>	<b>Diminution</b>	<b>Solde</b>
5	Effectif du personnel	2,0	91,6	6,4	<b>-4,4</b>
6	Chiffre d'affaires	19,0	4,2	76,7	<b>-57,7</b>
7	Prix de vente	1,7	97,0	1,3	<b>0,3</b>