



ENQUETE DE CONJONCTURE

Novembre 2019

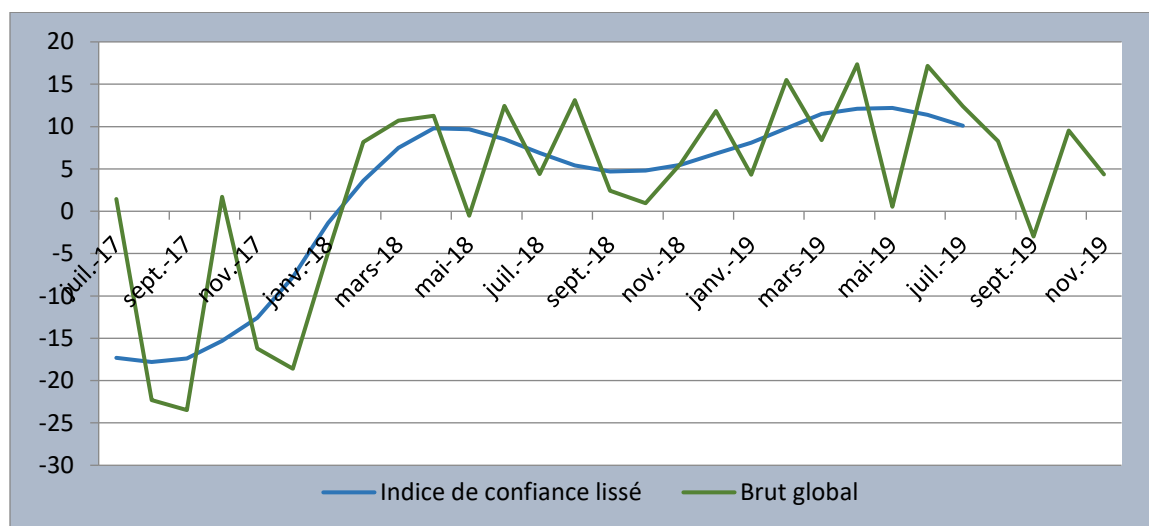
Table des matières

| | |
|--|-----------|
| I. INDICATEUR SYNTHETIQUE GLOBAL | 1 |
| II. RESULTATS DU MOIS DE JUILLET 2019 PAR SECTEUR | 2 |
| <i>1. Secteur Primaire.....</i> | <i>2</i> |
| <i>2. Secteur de l'Industrie Manufacturière.....</i> | <i>3</i> |
| <i>3. Secteur de la Construction.....</i> | <i>4</i> |
| <i>4. Secteur du Commerce.....</i> | <i>6</i> |
| <i>5. Secteur des Services.....</i> | <i>7</i> |
| III. INDICE SYNTHETIQUE GLOBAL | 8 |
| IV. CONCLUSION..... | 9 |
| V. GUIDE METHODOLOGIQUE..... | 10 |
| VI. ANNEXE : SYNTHESE DES RESULTATS..... | 14 |

I. INDICATEUR SYNTHETIQUE GLOBAL

La conjoncture du mois de novembre 2019 a régressé par rapport au mois précédent. L'indice synthétique global a diminué, s'établissant à 4,4 contre 9,5 enregistré le mois précédent, en rapport avec le ralentissement de l'activité dans les secteurs de la manufacture et des services.

Courbe Synthétique globale



Source : Données de l'enquête de novembre 2019

L'activité dans le secteur primaire s'est améliorée bien que l'indice de confiance demeure négatif, s'établissant à -0,7 contre -4,2 enregistré le mois précédent. L'activité a régressé dans le secteur manufacturier, l'indice de confiance s'est fixé à 30,3 contre 38,7 le mois précédent.

L'activité a progressé dans le secteur de la construction malgré que l'indice de confiance reste négatif, passant de -65,1 à -54,9 d'un mois à un autre. Dans le secteur commerce, l'indice de confiance a progressé, se fixant à 58,5 contre 56,3 enregistré le mois précédent. L'activité s'est détériorée dans le secteur des services, l'indice de confiance est passé de 16,1 à 0,5 d'un mois à l'autre.

Concernant les perspectives sur les trois prochains mois, les opinions des chefs d'entreprises sont optimistes sur l'évolution de l'activité dans les secteurs de la manufacture et du commerce. Les opinions sont pessimistes dans les secteurs primaire et de la construction tandis qu'elles sont mitigées dans le secteur des services.

RESULTATS DU MOIS DE NOVEMBRE 2019 PAR SECTEUR

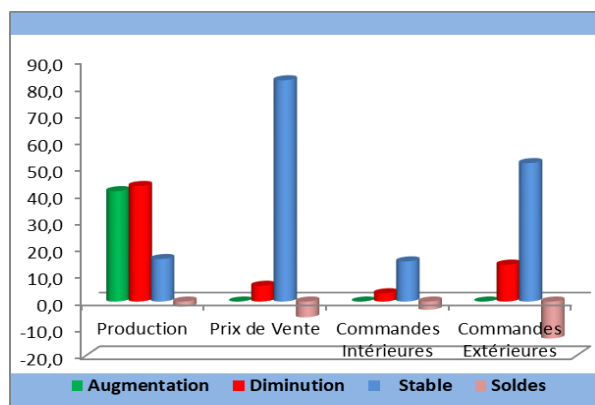
1. Secteur Primaire

Dans le secteur primaire, le taux de participation à l'enquête de conjoncture, pondéré par les chiffres d'affaires des entreprises de ce secteur s'est établi à 75,7%.

1.1. Evolution du mois d'octobre 2019

Par rapport au mois précédent, les soldes d'opinions sont négatifs au cours du mois d'octobre 2019. Ils se sont fixés à -1,9% sur l'évolution de la production, à -5,9% sur les prix de vente pratiqués, à -3,1% sur les commandes intérieures et à -13,8% sur les demandes extérieures.

Graphique 1 : Evolution du mois d'octobre 2019



1.2. Tendence générale du secteur au mois de novembre 2019

a. Situation actuelle des stocks

Au mois de novembre 2019, les soldes d'opinion sont négatifs pour les stocks de matières premières (-19,1%) ainsi que pour les carnets de commandes tant intérieures (-24,2%) qu'extérieures (-24,9%).

Par contre, le solde d'opinion est positif pour le stock des produits finis (20,1 %).

b. Indice de confiance

La conjoncture dans le secteur primaire s'est améliorée au cours du mois de novembre 2019 bien que l'indice de confiance demeure négatif.

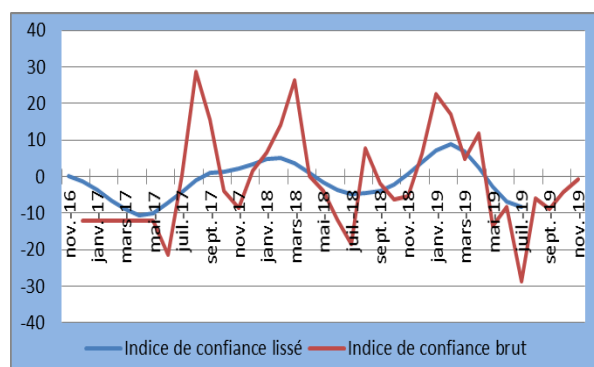
Selon les chefs d'entreprises enquêtées, la conjoncture s'est améliorée dans le secteur primaire au cours du mois de novembre 2019.

Tableau 1 : Indice de confiance du secteur primaire (ICP)

| Soldes d'Opinion | oct-19 | nov-19 |
|--------------------------------------|--------------|--------------|
| Questions | | |
| Tendance future de la production (1) | 0,2 | 2,6 |
| Total des carnets de commandes (2) | - 21,8 | - 24,9 |
| Stocks de produits finis (3) | 9,1 | 20,1 |
| (ICP) = ((1) + (2) + (3))/3 | - 4,2 | - 0,7 |

L'indice de confiance du secteur primaire s'est établi à -0,7 au mois de novembre 2019 contre -4,2 enregistré le mois précédent, ce qui traduit une amélioration de l'activité dans ce secteur malgré que cet indice reste négatif.

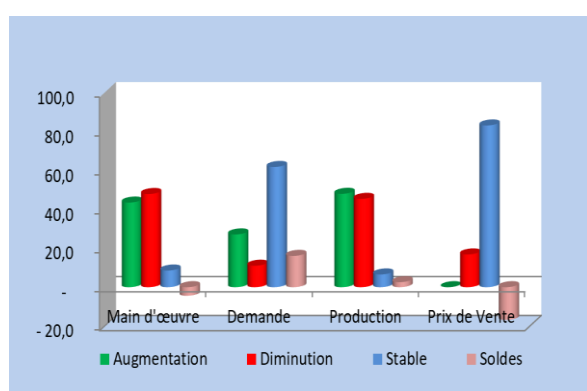
Graphique 2 : Evolution de l'indice de Confiance



1.4 Perspectives du secteur sur les trois prochains mois

Les perspectives sur les trois prochains mois sont contrastées. Les soldes d'opinion sont positifs sur l'évolution future de la production (2,6 %) et l'évolution de la demande (16,1 %) tandis qu'ils sont négatifs sur l'évolution de prix de vente (-16,8 %) et sur l'évolution de la main d'œuvre (-4,4 %).

Graphique 3 : Evolution du secteur sur les trois prochains mois



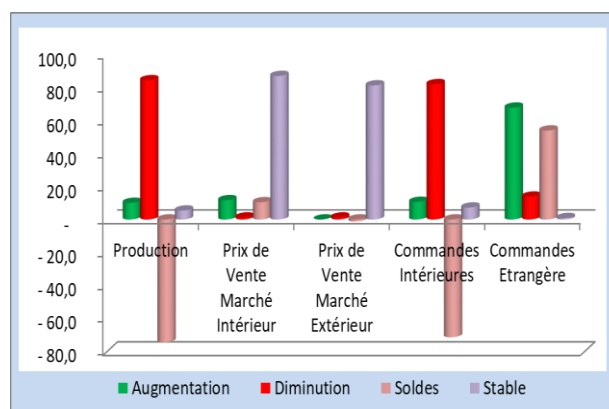
2. Secteur de l'Industrie Manufacturière

Dans l'industrie manufacturière, le taux de participation à l'enquête s'est établi à 95,7 % s'il est pondéré par les chiffres d'affaires des entreprises de ce secteur.

2.1. Evolution du mois d'octobre 2019

Par rapport au mois précédent, les soldes d'opinion sont négatifs sur le niveau de la production (-74,4 %), des prix de vente au marché extérieur (-1,2%) et des commandes intérieures (-71,5%). Par contre, les soldes d'opinion sont positifs sur le niveau des commandes extérieures (54,0 %) et des prix de vente au marché local (10,5%).

Graphique 4 : Evolution du secteur au mois d'octobre 2019



2.2. Tendance générale du secteur au mois de novembre 2019.

a. Niveau de stocks au mois de novembre 2019

Les soldes d'opinion sur le niveau de stock sont négatifs pour les matières premières (-11,5%), pour les produits finis (-10,9%), pour les commandes tant intérieures (-5,9 %) qu'extérieures (-13,9%).

b. Indice de confiance

L'activité dans le secteur manufacturier a régressé au mois de novembre 2019.

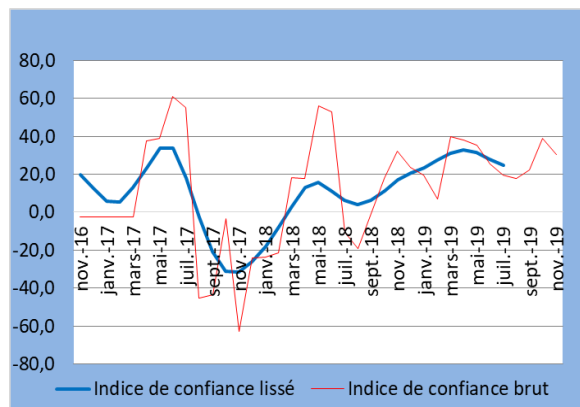
Selon les chefs d'entreprises enquêtées, la conjoncture a régressé dans le secteur manufacturier au cours du mois de novembre 2019 par rapport au mois précédent.

Tableau 2: Indice de confiance

| | oct-19 | nov-19 |
|--|-------------|-------------|
| Questions | | |
| Tendance future de la production (1) | 73,6 | 72,6 |
| Total des carnets de commandes intérieures (2) | 6,4 | 5,9 |
| Prévision de la demande locale (3) | 76,5 | 65,6 |
| Stocks de produits finis (4) | 1,6 | 10,9 |
| (ICP) = ((1) + (2) + (3)+(4))/4 | 38,7 | 30,3 |

L'indice de confiance du secteur manufacturier a baissé au mois de novembre 2019, passant de 38,7 à 30,3%, ce qui traduit une régression du niveau d'activité dans ce secteur.

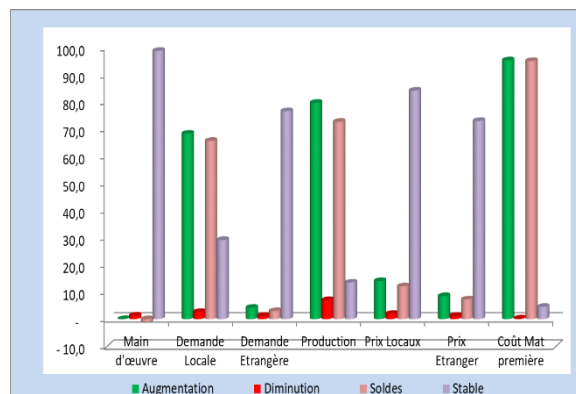
Graphique 5 : Evolution de l'indice de Confiance du mois de novembre 2019



2.3. Les perspectives du secteur sur les trois prochains mois

Les perspectives sur les trois prochains mois sont optimistes dans le secteur manufacturier. En effet, les soldes d'opinion sont positifs pour la production (72,6%), pour la demande aussi bien locale (65,6%) qu'étrangère (3,0%), le coût des matières premières (94,9 %) et les prix pratiqués tant sur le marché local (12,1%) qu'étranger (7,3%). Cependant, le solde d'opinion est négatif pour la main d'œuvre (-1,3%).

Graphique 6 : Les perspectives sur les trois prochains mois



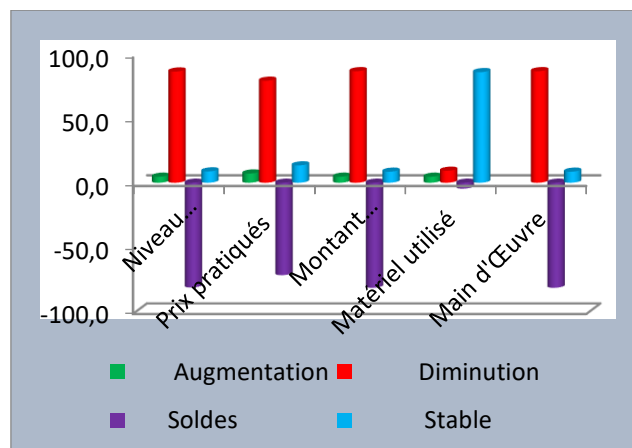
3. Secteur de la Construction

Dans le secteur de la construction, le taux de participation à l'enquête de conjoncture, pondéré par les chiffres d'affaires des entreprises de ce secteur s'est établi à 96,9% au mois de novembre 2019.

3.1. Evolution du mois d'octobre 2019

Par rapport au mois précédent, les soldes d'opinions sont négatifs au cours du mois d'octobre 2019. Ils sont établis à -81,8 % sur l'évolution du niveau d'activité, à -82,0 % sur le montant des travaux exécutés, à -4,6 % sur le matériel utilisé et à -82,0 % sur la main d'œuvre. Quant aux prix pratiqués, le solde est établi à -72,2%.

Graphique 7 : Evolution du mois d'octobre 2019

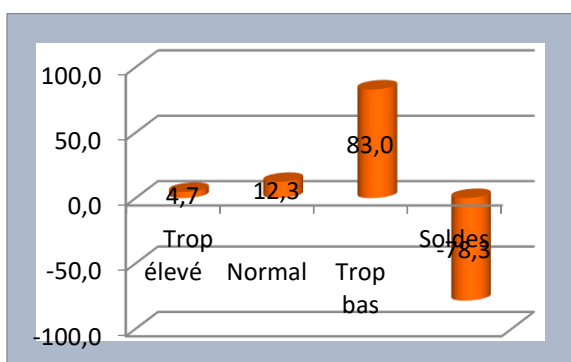


3.2. Tendance générale du secteur au mois de novembre 2019

a. Carnets de commandes

D'après 83,0 % des chefs d'entreprises ayant répondu au questionnaire, le niveau des carnets de commande au mois de novembre 2019 est trop bas tandis que 12,3 % d'autres le jugent normal et 4,7 % le jugent trop élevé.

Graphique 8: Evolution des carnets de commandes



b. Indice de confiance

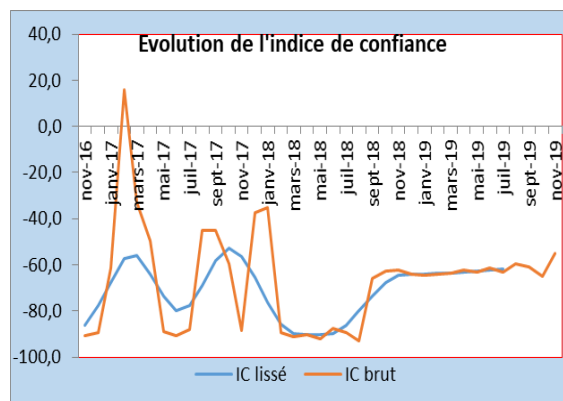
L'activité dans le secteur de la construction s'est améliorée au cours du mois de novembre 2019 malgré que l'indice de confiance reste négatif.

Tableau 3 : Indice de confiance du secteur de la construction

| solde d'opinion question | oct-19 | nov-19 |
|------------------------------|--------|--------|
| Matériel utilisé(1) | -9,8 | -4,6 |
| Carnets de Commandes(2) | -94,6 | -78,3 |
| prévision de Demande(3) | -91,0 | -82,0 |
| (ICC)= ((1) + (2) + (3)) / 3 | -65,1 | -55,0 |

L'indice de confiance du secteur de la construction (ICC) s'est établi à -55,0 % au mois de novembre 2019 contre -65,1 % enregistré le mois précédent; ce qui traduit une amélioration du niveau d'activité dans ce secteur.

Graphique 9: Evolution de l'indice de confiance

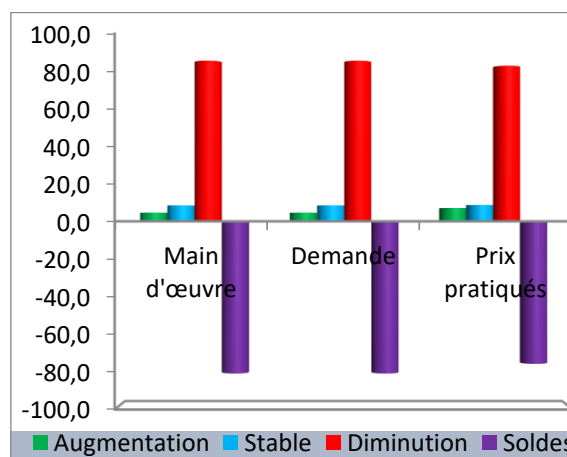


3.3. Les perspectives du secteur sur les trois prochains mois

Les perspectives sur les trois prochains mois sont pessimistes. Selon 86,7 % des chefs d'entreprises qui ont répondu au questionnaire, le niveau de la main d'œuvre et celui de la demande pourraient diminuer, 8,6 % d'opinions estiment qu'ils demeureraient inchangés tandis que 4,7 % d'autres anticipent une augmentation.

Pour les prix pratiqués, 7,2% des chefs d'entreprises affirment qu'ils pourraient augmenter; 84,0 % affirment qu'ils pourraient diminuer tandis qu'ils demeureraient inchangés pour 8,8 % d'autres.

Graphique 10 : Evolution du secteur sur les trois prochains mois.



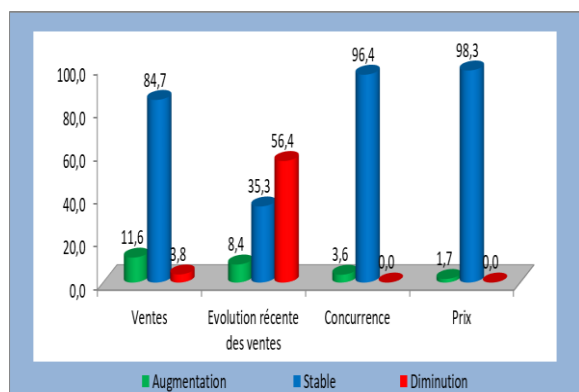
4. Secteur du Commerce

Le taux de participation à l'enquête de conjoncture pondéré par les chiffres d'affaires des entreprises de ce secteur s'est établi à 91,7% au mois de novembre 2019.

4.1. Evolution du mois d'octobre 2019

Par rapport au mois précédent, les soldes d'opinion sont positifs sur les ventes (7,8%), la concurrence (3,6%) et les prix pratiqués (1,7%) tandis que le solde est négatif sur l'évolution récente des ventes (-48,0%).

Graphique 11 : Evolution du mois d'octobre 2019



4.2. Tendence générale du secteur au mois de novembre 2019

a. Situation actuelle des stocks

Selon les opinions exprimées par 56,6% des entreprises enquêtées, le niveau des stocks au début du mois de novembre 2019 est trop bas tandis que 36,1% d'autres le jugent normal.

b. Indice de confiance

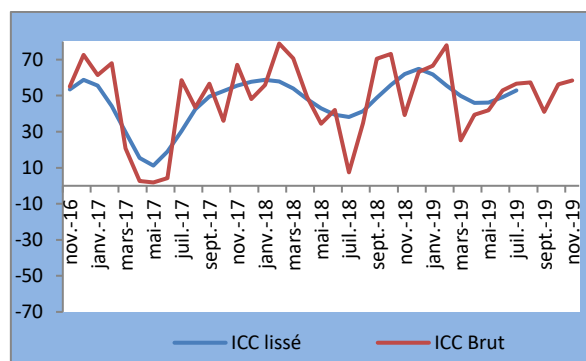
L'activité économique dans le secteur du commerce s'est améliorée au mois de novembre 2019.

Tableau 4 : Indice de confiance du secteur commerce

| ICC au cours des deux derniers mois | | |
|-------------------------------------|--------|--------|
| Mois | oct-19 | nov-19 |
| Stocks (3) | -48,9 | -49,4 |
| Ventes (2) | 60,0 | 62,2 |
| Commandes (1) | 60,1 | 63,8 |
| ICC = [(1)+(2)-(3)]/3 | 56,3 | 58,5 |

L'indice de confiance du secteur commerce (ICC) s'est établi à 58,5 contre 56,3 enregistré le mois précédent, ce qui traduit une amélioration de l'activité dans ce secteur.

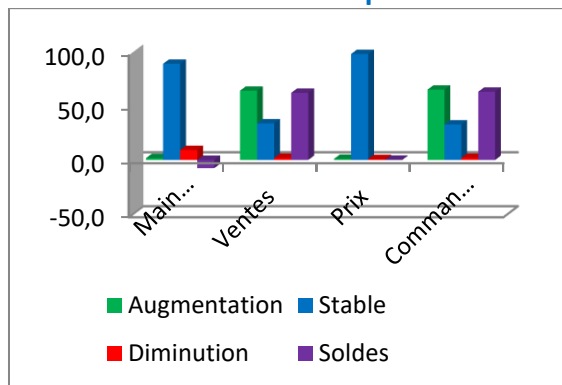
Graphique 12 : Evolution de l'ICC



4.3. Perspectives du secteur commerce sur les trois prochains mois

Les perspectives sur les trois prochains mois sont optimistes. Les opinions des chefs d'entreprises enquêtées indiquent que le niveau du personnel (89,1%) et des prix (98,2%) resteraient stables au moment où les ventes (64,2%) et les commandes (65,25%) pourraient augmenter.

Graphique 13 : Perspectives du secteur sur les trois prochains mois



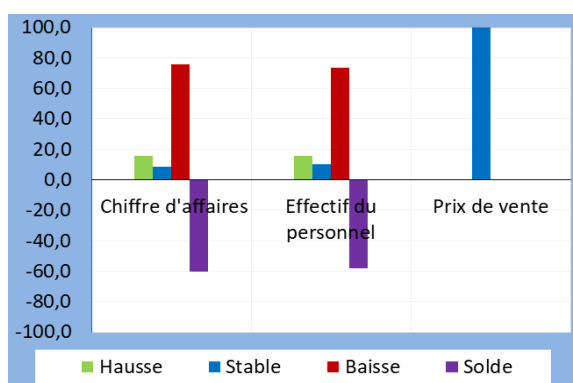
5. Secteur des Services

Le taux de participation à l'enquête de conjoncture du mois de novembre 2019 pondéré par les chiffres d'affaires des entreprises s'est établi à 71,5% dans le secteur des services.

5.1. Evolution du mois d'octobre 2019

L'activité dans le secteur des services s'est détériorée au mois d'octobre 2019. Les soldes d'opinions relatifs au chiffre d'affaires (-60,2%) et à l'effectif du personnel employé (-58,0%) sont négatifs. Toutefois, les tarifs appliqués aux services sont demeurés stables dans toutes les entreprises ayant répondu aux questionnaires.

Graphique 14 : Evolution du mois d'octobre 2019



5.2. Tendence générale du secteur au mois de novembre 2019

a. Situation actuelle de la demande des services

La demande des services au cours du mois de novembre 2019 est jugée normale par 78,8% des entreprises enquêtées tandis que 21,2% d'autres la jugent inférieure à la normale.

c. Indice de confiance

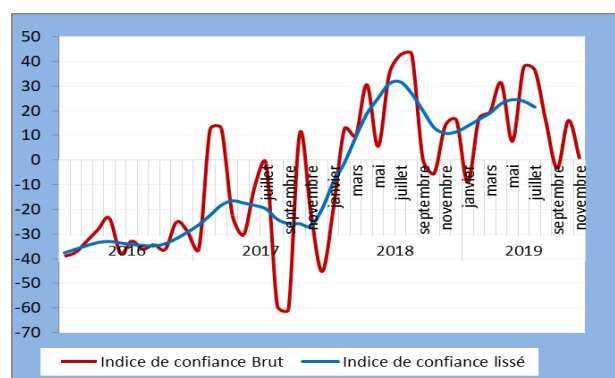
L'indice de confiance sur l'activité des entreprises dans le secteur des services a régressé au mois de novembre 2019.

Tableau 5 : Indice de confiance

| Questions | Soldes d'opinions | |
|------------------------------------|-------------------|------------|
| | oct-19 | nov-19 |
| Tendance future de l'emploi (1) | 64,6 | 13,3 |
| Niveau actuel de l'activité (2) | -8,8 | -21,2 |
| Tendance future de l'activité (3) | -7,6 | 9,4 |
| (ICS) = ((1) + (2) + (3))/3 | 16,1 | 0,5 |

L'indice de confiance dans le secteur des services (ICS) a régressé au mois de novembre 2019, se fixant à 0,5 contre 16,1 enregistré le mois précédent, ce qui traduit une baisse de l'activité dans ce secteur.

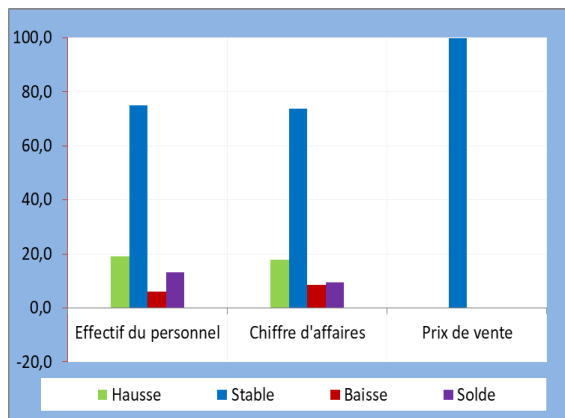
Graphique 15 : Evolution de l'indice de Confiance



5.3. Les perspectives sur les trois prochains mois

Les perspectives d'activité pour les trois prochains mois sont mitigées. La plupart des entreprises enquêtées (74,9%) anticipent une stabilité de l'effectif du personnel employé tandis que 19,2% estiment qu'il pourrait augmenter. Concernant le chiffre d'affaires, 73,7% des chefs d'entreprises anticipent qu'il resterait stable alors que 17,8% d'autres prévoient son augmentation. Les tarifs appliqués aux services resteraient inchangés dans toutes les entreprises enquêtées.

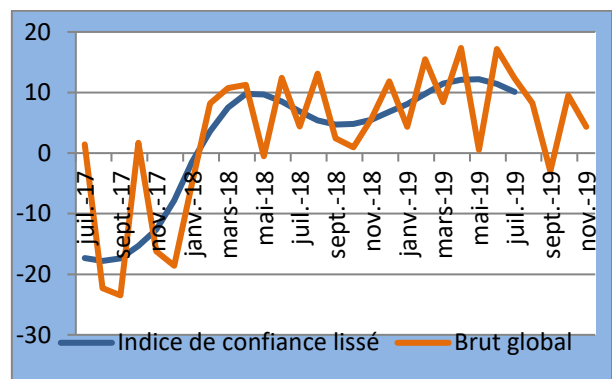
Graphique 16 : Perspectives sur les trois prochains mois



III. INDICE SYNTHETIQUE GLOBAL

Par rapport à celui du mois précédent, l'indice synthétique global a régressé, s'établissant à 4,4 contre 9,5 enregistré le mois précédent, en rapport avec la baisse de l'activité dans les secteurs manufacturier et des services.

Graphique 17 : Courbe synthétique Globale



IV. CONCLUSION

Au mois de novembre 2019, les taux de participation à l'enquête de conjoncture pondérés par les chiffres d'affaires des entreprises sont globalement satisfaisants dans tous les secteurs, avec une moyenne de 86,3%. L'indice synthétique global a régressé au mois de novembre 2019, se fixant à 4,4 contre 9,5 enregistré le mois précédent.

Au niveau sectoriel, la conjoncture dans le secteur primaire s'est améliorée malgré que l'indice de confiance demeure négatif, s'établissant à -0,7 contre -4,2 enregistré le mois précédent. Dans le secteur manufacturier, l'indice de confiance a régressé, se fixant à 30,3 contre 38,7 enregistré le mois précédent. L'activité s'est améliorée dans le secteur de la construction bien que l'indice de confiance reste négatif, s'établissant à -54,9 contre -65,1 enregistré le mois précédent.

L'activité a progressé dans le secteur commerce, l'indice de confiance s'est fixé à 58,5 contre 56,3 du mois précédent. L'activité a régressé dans le secteur des services, l'indice de confiance est passé de 16,1 à 0,5 d'un mois à un autre.

Concernant les perspectives sur les trois prochains mois, les opinions des chefs d'entreprises sont optimistes sur l'évolution de l'activité dans les secteurs de la manufacture et du commerce. Les opinions sont pessimistes dans les secteurs primaire et de la construction tandis qu'elles sont mitigées dans le secteur des services.

L'équipe chargée du suivi de l'enquête de conjoncture

Secteur primaire : NDAYISENGA Phocas

Secteur de la Manufacture : BWITONZI Aminu

*Secteur de la Construction : NDAYIZEYE Honoré et
NSABIMANA Avélin*

Secteur du Commerce : NAHIMANA Egide

Secteur des Services : NDUWAYO Francine

V. GUIDE METHODOLOGIQUE

0. INTRODUCTION

La prise de décision en matière de politique économique dépend très souvent de la disponibilité de l'information conjoncturelle dans un délai court. Les informations disponibles avec un certain délai, notamment celles de la comptabilité nationale, restent importantes pour l'analyse mais sont davantage adaptées aux besoins des études rétrospectives des évolutions conjoncturelles et de leurs déterminants. Le suivi mensuel et/ou trimestriel de la conjoncture sectorielle est donc d'une importance capitale.

C'est dans ce souci que les enquêtes de conjoncture d'opinion sont menées auprès des entreprises. Les anticipations des chefs d'entreprise sont souvent utilisées pour déceler les tendances de la conjoncture économique. La disponibilité d'informations fiables et rapides de prévisions à court terme est particulièrement importante pour une Banque Centrale pour la prise de décision basée sur une évaluation correcte de la conjoncture économique. De même, l'entreprise peut se situer dans son secteur ou connaître l'évolution globale de l'économie.

1. Périodicité

L'enquête de conjoncture est produite avec une périodicité mensuelle, ce qui présente un grand intérêt dans la mesure où elle permet de déceler plus rapidement les retournements de l'activité économique. Toutefois, il existe un volet trimestriel pour les secteurs de l'industrie de la manufacture et primaire.

2. Le champ de l'enquête

- Base de sondage

La base de sondage est constituée de la liste exhaustive des grandes et moyennes entreprises recensées par l'OBR.

Le choix de la population cible a été fait en tenant compte de la structure de l'économie burundaise. Les entreprises sont réparties en cinq (5) principaux secteurs ci-après :

- Le secteur primaire ;*
- Le secteur de l'industrie manufacturière ;*
- Le secteur de construction (Bâtiments) ;*
- Le secteur de commerce ;*
- Le secteur des services ;*

La répartition des entreprises par secteur a été effectuée suivant la nomenclature générale des activités économiques NAEMA (Nomenclature d'Activités pour les Etats Membres de l'AFRISAT).

- *Echantillonnage*

Le choix de l'échantillon a été déterminé par le poids du chiffre d'affaire dans les secteurs. Les entreprises de chaque secteur totalisent plus ou moins 80% du chiffre d'affaire du secteur.

3. *Etapes de l'enquête*

- *Collecte*

La collecte se fait mensuellement, les questionnaires ont été envoyés aux entreprises faisant partie de l'échantillon. Ils sont retournés par voie électronique ou par courrier.

Le questionnaire est rempli par une personne exerçant une fonction dirigeante ou disposant d'une vue d'ensemble sur les activités exercées par son entreprise.

- *Saisie et Contrôle*

Les réponses sont saisies après contrôle dans un tableau en Excel et les calculs sont effectués par étapes.

- *calcul et analyse des résultats*

**Pondération des résultats bruts*

Etant donné que les entreprises et secteurs n'ont pas la même influence sur l'activité économique, à cause d'une différence de taille ou d'importance, on ne peut pas dégager la tendance conjoncturelle dans un secteur ou ensemble de secteurs par une simple addition des réponses individuelles. A cet effet, la réponse de l'entreprise est pondérée par une valeur (chiffre d'affaires) qui reflète l'importance de l'entreprise à l'intérieur d'un secteur.

**Pondération des secteurs et des branches d'activité*

Pour rassembler les résultats agrégés par secteur dans l'ensemble d'une branche d'activité ou pour regrouper les branches d'activités pour obtenir l'activité économique globale, il est recommandé d'utiliser la valeur ajoutée comme variable pour la pondération. De cette façon, les résultats conjoncturels reflèteront au plus près les mouvements du PIB. Les informations relatives à la valeur ajoutée pour les différents secteurs proviennent en général des statistiques des comptes nationaux.

• *Les soldes de réponse*

Chaque question peut avoir une des trois réponses suivantes : augmentation, inchangé ou diminution. Le solde est la différence entre le pourcentage de réponses positives ("augmentation" ou "supérieur à la normale") et le pourcentage de réponses négatives ("diminution" ou "inférieur à la normale"). Il est calculé comme suit : $S = ("+") - ("-")$.

La variation de la conjoncture s'explique par la comparaison des opinions optimistes (augmentation) et des opinions pessimistes (diminution).

La tendance de la conjoncture est expliquée par les soldes (positifs ou négatifs). Le solde positif doit être interprété comme la dominance des opinions optimistes.

**calcul de l'indice de confiance*

Une fois les soldes de réponses établis, un indicateur synthétique est ensuite calculé pour chaque secteur en effectuant la moyenne arithmétique des soldes de certaines questions jugées pertinentes qui résument les appréciations et les attentes des chefs d'entreprises à l'égard de la situation générale des chiffres affaires. De ce fait, le calcul de l'indice de confiance diffère d'un secteur à l'autre car les questions à prendre en considération ne sont pas les mêmes pour tous les secteurs.

- **Représentation graphique**

Les résultats sont représentés par des graphiques qui montrent les pourcentages des réponses (augmentation, stable ou diminution).

VI. ANNEXE : SYNTHÈSE DES RESULTATS

1. Primaire

| PRIMAIRE | | | | | | |
|---------------------|-----------------------|---------------------|---------------|-------------------|-------------------|---------------|
| Question N° | Tendance | Augmentation | Stable | Diminution | Non Applic | Soldes |
| 1 | Production | 41,1 | 15,8 | 43,0 | 0,00 | -1,9 |
| 2 | Prix de Vente | 0 | 82,4 | 5,9 | 0,00 | -5,9 |
| 3 | Commandes Intérieures | 0 | 14,9 | 3,1 | 20,28 | -3,1 |
| 4 | Commandes Extérieures | - | 51,6 | 13,8 | 34,67 | -13,8 |
| Appréciation | | Trop élevé | Normal | Trop bas | Non Applic | Soldes |
| 5 | Stocks Produits finis | 22,5 | 75,1 | 2,4 | 0,00 | 20,1 |
| 6 | Stocks Matières 1ères | 0,00 | 75,1 | 19,1 | 5,76 | -19,1 |
| 7 | Commandes Intérieures | 0,67 | 63,4 | 24,9 | 11,03 | -24,2 |
| 8 | Commandes Extérieures | 0,00 | 40,4 | 24,9 | 34,67 | -24,9 |
| Prévisions | | Augmentation | Stable | Diminution | Non Applic | Soldes |
| 9 | Main d'œuvre | 43,5 | 8,6 | 47,9 | 0,00 | -4,4 |
| 10 | Demande | 27,1 | 61,8 | 11,0 | 0,00 | 16,1 |
| 11 | Production | 48,0 | 6,55 | 45,4 | 0,00 | 2,6 |
| 12 | Prix de Vente | - | 83,2 | 16,8 | 0,00 | -16,8 |

2. Manufacture

| Question N° | Tendance | Augmentation | Stable | Diminution | Non Applicable | Soldes |
|---------------------|--------------------------------|---------------------|---------------|-------------------|-----------------------|---------------|
| 1 | Production | 10,1 | 5,4 | 84,5 | - | - 74,4 |
| 2 | Prix de Vente Marché Intérieur | 11,7 | 87,1 | 1,2 | - | 10,5 |
| 3 | Prix de Vente Marché Extérieur | - | 81,4 | 1,2 | 17,4 | - 1,2 |
| 4 | Commandes Intérieures | 10,7 | 7,2 | 82,1 | - | - 71,5 |
| 5 | Commandes Etrangère | 67,9 | 0,9 | 13,9 | 17,4 | 54,0 |
| Appréciation | | Trop élevé | Normal | Trop bas | Non Applicable | Soldes |
| 6 | Stocks Produits finis | - | 89,1 | 10,9 | - | - 10,9 |
| 7 | Stocks Matières 1ères | - | 88,5 | 11,5 | - | - 11,5 |
| 8 | Commandes intérieures | 9,7 | 74,7 | 15,6 | - | 5,9 |
| 9 | Commandes extérieures | - | 68,5 | 13,9 | 17,7 | - 13,9 |
| Prévisions | | Augmentation | Stable | Diminution | Non Applicable | Soldes |
| 10 | Main d'œuvre | - | 98,7 | 1,3 | - | - 1,3 |
| 11 | Demande Locale | 68,2 | 29,1 | 2,7 | - | 65,6 |
| 12 | Demande Etrangère | 4,2 | 76,5 | 1,2 | 18,1 | 3,0 |
| 13 | Production | 79,6 | 13,5 | 7,0 | - | 72,6 |
| 14 | Prix Locaux | 14,0 | 84,1 | 1,9 | - | 12,1 |
| 15 | Prix Etranger | 8,5 | 72,9 | 1,2 | 17,4 | 7,3 |
| 16 | Coût Mat première | 95,2 | 4,5 | 0,3 | - | 94,9 |

3. Construction

| Question | Tendance | Augmentation | Stable | Diminution | Soldes |
|----------|--------------------------|---------------------|---------------|-------------------|---------------|
| 1 | Niveau d'activité | 4,7 | 8,8 | 86,5 | -81,8 |
| 2 | Prix pratiqués | 7,2 | 13,5 | 79,3 | -72,2 |
| 3 | Montant Travaux exécutés | 4,7 | 8,6 | 86,7 | -82,0 |
| 4 | Matériel utilisé | 4,7 | 86,0 | 9,3 | -4,6 |
| 5 | Main d'Œuvre | 4,7 | 8,6 | 86,7 | -82,0 |
| | Appréciation | Trop élevé | Normal | Trop bas | Soldes |
| 6 | Carnets de Commandes | 4,7 | 12,3 | 83,0 | -78,3 |
| | Prévisions | Augmentation | Stable | Diminution | Soldes |
| 7 | Main d'œuvre | 4,7 | 8,6 | 86,7 | -82,0 |
| 8 | Demande | 4,7 | 8,6 | 86,7 | -82,0 |
| 9 | Prix pratiqués | 7,2 | 8,8 | 84,0 | -76,8 |

4. Commerce

| Question N° | Tendance | Augmentation | Stable | Diminution | Soldes |
|-------------|------------------------------|---------------------|---------------|-------------------|---------------|
| 1 | Ventes | 11,6 | 84,7 | 3,8 | 7,8 |
| 2 | Evolution récente des ventes | 8,4 | 35,3 | 56,4 | -48,0 |
| 3 | Concurrence | 3,6 | 96,4 | 0,0 | 3,6 |
| 4 | Prix | 1,7 | 98,3 | 0,0 | 1,7 |
| | Appréciation | Augmentation | Stable | Diminution | Soldes |
| 5 | Stocks | 7,3 | 36,1 | 56,6 | -49,4 |
| | Prévisions | Augmentation | Stable | Diminution | Soldes |
| 6 | Main d'œuvre | 1,7 | 89,1 | 9,2 | -7,5 |
| 7 | Ventes | 64,2 | 33,9 | 1,9 | 62,2 |
| 8 | Prix | 1,0 | 98,2 | 0,8 | 0,2 |
| 9 | Commandes | 65,2 | 32,9 | 1,9 | 63,2 |

5. Services

| Questions | Tendance du mois d'avant | Augmentation | Stable | Diminution | Solde |
|-----------|---------------------------------------|-------------------------------|----------------|-------------------------------|--------------|
| 1 | Chiffre d'affaires | 15,8 | 8,3 | 75,9 | -60,2 |
| 2 | Effectif du Personnel | 15,8 | 10,5 | 73,8 | -58,0 |
| 3 | Prix de vente | 0,0 | 100,0 | 0,0 | 0,0 |
| | Appréciation actuelle | Supérieur à la normale | Normale | Inférieur à la normale | Solde |
| 4 | Niveau actuel de la demande | 0,0 | 78,8 | 21,2 | -21,2 |
| | Prévision des 3 prochains mois | Augmentation | Stable | Diminution | Solde |
| 5 | Effectif du personnel | 19,2 | 74,9 | 5,9 | 13,3 |
| 6 | Chiffre d'affaires | 17,8 | 73,7 | 8,5 | 9,4 |
| 7 | Prix de vente | 0,0 | 100,0 | 0,0 | 0,0 |