



# ENQUETE DE CONJONCTURE

Février 2020

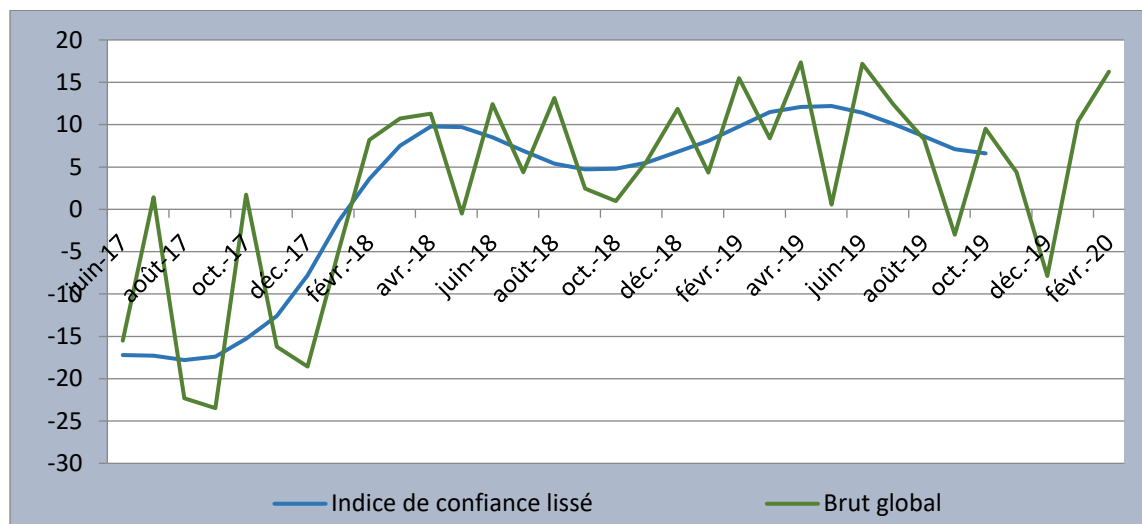
## Table des matières

<b>I. INDICATEUR SYNTHETIQUE GLOBAL .....</b>	<b>1</b>
<b>II. RESULTATS DU MOIS DE DECEMBRE 2019 PAR SECTEUR .....</b>	<b>2</b>
<i>1. Secteur Primaire.....</i>	<i>2</i>
<i>2. Secteur de l'Industrie Manufacturière.....</i>	<i>3</i>
<i>3. Secteur de la Construction .....</i>	<i>4</i>
<i>4. Secteur du Commerce.....</i>	<i>6</i>
<i>5. Secteur des Services .....</i>	<i>7</i>
<b>III. INDICE SYNTHETIQUE GLOBAL .....</b>	<b>8</b>
<b>IV. CONCLUSION.....</b>	<b>9</b>
<b>V. GUIDE METHODOLOGIQUE .....</b>	<b>10</b>
<b>VI. ANNEXE : SYNTHESE DES RESULTATS.....</b>	<b>14</b>

## I. INDICATEUR SYNTHETIQUE GLOBAL

L'activité du mois de février 2020 a progressé par rapport au mois précédent. L'indice synthétique global a augmenté, s'établissant à 16,3 contre 10,4 enregistré le mois précédent, en rapport avec l'amélioration de l'activité dans tous les secteurs.

### **Courbe Synthétique globale**



Source : Données de l'enquête de février 2020

L'activité s'est améliorée dans le secteur primaire, l'indice de confiance s'est établi à 25,0 contre 7,9 enregistré le mois précédent. De même, l'activité a progressé dans le secteur manufacturier où l'indice de confiance s'est fixé à 34,2 contre 21,7 le mois précédent.

L'activité a progressé dans le secteur de la construction bien que l'indice de confiance reste négatif. Il est passé de -63,1 à -57,9 d'un mois à un autre. Dans le secteur commerce, l'indice de confiance a légèrement progressé, se fixant à 56,7 contre 55,8 enregistré le mois précédent. L'activité s'est également améliorée dans le secteur des services, l'indice de confiance est passé de 14,6 à 16,0 d'un mois à l'autre.

Concernant les perspectives sur les trois prochains mois, les opinions des chefs d'entreprises sont optimistes sur l'évolution de l'activité dans les secteurs de la manufacture, du commerce et des services. Elles sont pessimistes dans le secteur de la construction tandis qu'elles sont mitigées dans le secteur primaire.

## II. RESULTATS DU MOIS DE FEVRIER 2020 PAR SECTEUR

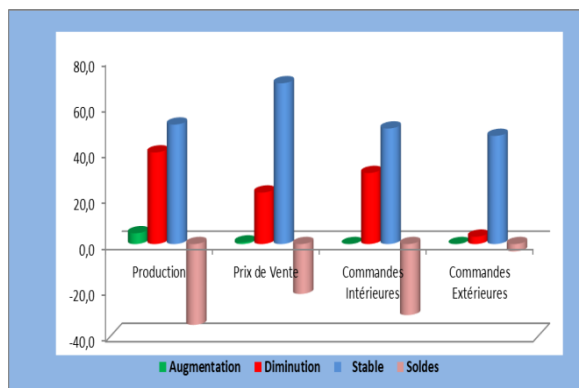
### 1. Secteur Primaire

Dans le secteur primaire, le taux de participation à l'enquête de conjoncture, pondéré par les chiffres d'affaires des entreprises de ce secteur, s'est établi à 72,4% au mois de février 2020.

#### 1.1. Evolution du mois de janvier 2020

Par rapport au mois précédent, les soldes d'opinions sont négatifs. Ils sont de -35,1% sur l'évolution de la production et de -21,7% sur l'évolution des prix de vente. Ils sont également négatifs sur les commandes reçues tant intérieures (-30,9%) qu'extérieures (-3,2%).

Graphique 1 : Evolution du mois de janvier 2019



#### 1.2. Tendances générales du secteur au mois de février 2020

##### a. Situation actuelle des stocks

Au mois de février 2020, les soldes d'opinion sont négatifs pour les stocks de matières premières (-26,6%) ainsi que pour les carnets de commandes tant intérieures (-11,9%) qu'extérieures (-10,9%).

Toutefois, le solde d'opinion est positif pour le stock des produits finis (13,0%).

##### b. Indice de confiance

*La conjoncture s'est améliorée dans le secteur primaire au cours du mois de février 2020*

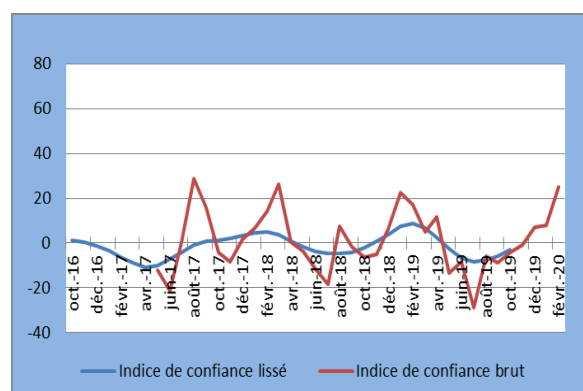
Selon les entreprises enquêtées, la conjoncture s'est améliorée dans le secteur primaire au cours du mois de février 2020.

Tableau 1 : Indice de confiance du secteur primaire (ICP)

Soldes d'Opinion	janv-20	févr-20
Questions		
Tendance future de la production (1)	29,6	72,9
Total des carnets de commandes (2)	- 15,4	- 10,9
Stocks de produits finis (3)	9,4	13,0
<b>(ICP) = ((1) + (2) + (3))/3</b>	<b>7,9</b>	<b>25,0</b>

L'indice de confiance du secteur primaire s'est établi à 25,0 au mois de février 2020 contre 7,9 enregistré le mois précédent, ce qui traduit une amélioration de l'activité dans ce secteur.

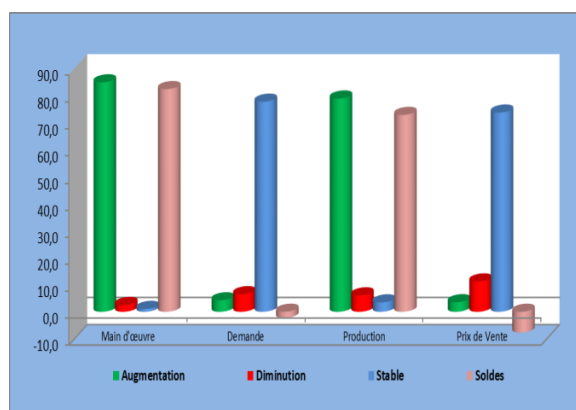
Graphique 2 : Evolution de l'indice de Confiance



### 1.3 Perspectives du secteur sur les trois prochains mois

Les perspectives sur les trois prochains mois sont mitigées. Les soldes d'opinion sont positifs sur l'évolution future de la production (72,9%) et sur l'évolution de la main d'œuvre (82,4%) tandis qu'ils sont négatifs sur l'évolution de prix de vente (-7,7%) et sur l'évolution de la demande (-2,3%)

**Graphique 3 : Evolution du secteur sur les trois prochains mois**



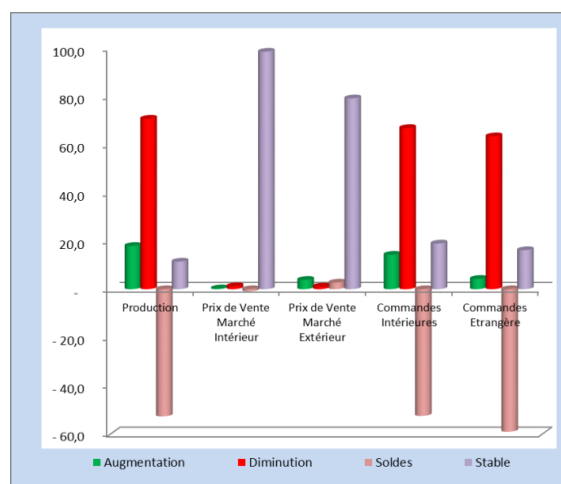
## 2. Secteur de l'Industrie Manufacturière

Dans l'industrie manufacturière, le taux de participation à l'enquête pondéré par les chiffres d'affaires des entreprises de ce secteur s'est établi à 96,6 % au mois de février 2020.

### 2.1. Evolution du mois de janvier 2019

Par rapport au mois précédent, les soldes d'opinions sont négatifs sur le niveau de la production (-52,7%), sur le niveau des commandes tant intérieures (-52,5%) qu'extérieures (-59,1%) et sur le niveau des prix au marché local (-0,9 %). Par contre, il est positif sur le niveau des prix au marché extérieur (2,7 %).

**Graphique 4 : Evolution du secteur au mois de janvier 2020**



### 2.2. Tendence générale du secteur au mois de février 2020.

#### a. Niveau de stocks au mois de février 2020

Les soldes d'opinion sur le niveau de stock sont négatifs pour les matières premières (-18,1%), pour les produits finis (-7,9%) et pour les commandes tant intérieures (-5,4%) qu'extérieures (-0,7%).

#### b. Indice de confiance

**L'activité a progressé dans le secteur manufacturier au mois de février 2020.**

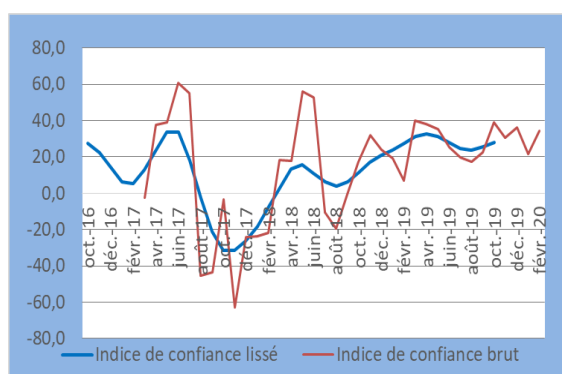
Selon les opinions des chefs d'entreprises enquêtées, la conjoncture dans ce secteur a progressé au cours du mois de février 2020 par rapport au mois précédent.

**Tableau 2: Indice de confiance**

	janv-20	févr-20
<b>Questions</b>		
Tendance future de la production (1)	83,6	7,9
Total des carnets de commandes intérieures (2)	3,0	5,4
Prévision de la demande locale (3)	10,6	67,5
Stocks de produits finis (4)	10,6	82,6
<b>(ICP) = ((1) + (2) + (3)+(4))/4</b>	<b>21,7</b>	<b>34,2</b>

L'indice de confiance du secteur manufacturier s'est établi à 34,2 au mois de février 2020 contre 21,7 enregistré le mois précédent, ce qui traduit une progression du niveau d'activité dans ce secteur.

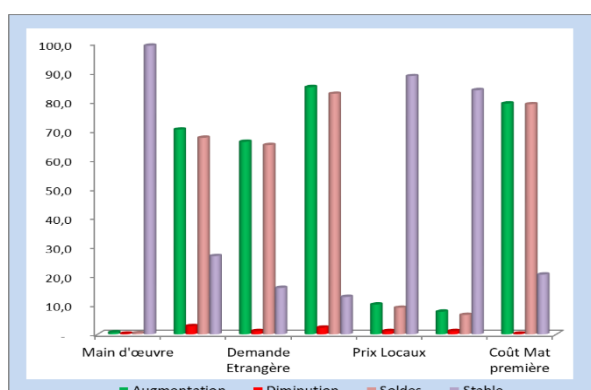
**Graphique 5 : Evolution de l'indice de Confiance du mois de février 2020**



### 2.3. Les perspectives du secteur sur les trois prochains mois

Les perspectives sur les trois prochains mois sont optimistes dans le secteur manufacturier. En effet, les soldes d'opinion sont positifs pour la production (82,6%), pour la demande aussi bien intérieure (67,5%) qu'extérieure (65,0%), pour le coût des matières premières (79,0%), pour la main d'œuvre (0,4%) et les prix pratiqués sur le marché tant local (9,1%) qu'étranger (6,7%).

**Graphique 6 : Les perspectives sur les trois prochains mois**



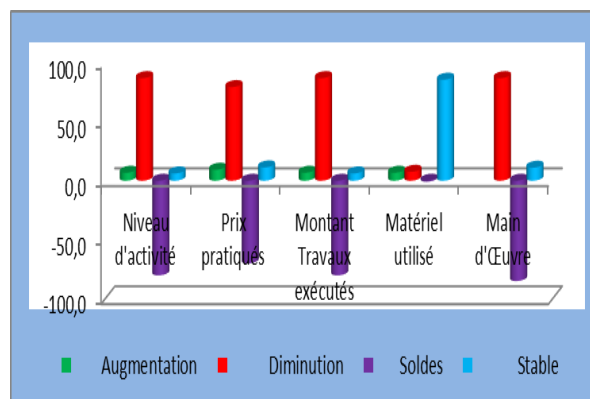
## 3. Secteur de la Construction

Dans le secteur de la construction, le taux de participation à l'enquête de conjoncture, pondéré par les chiffres d'affaires des entreprises de ce secteur, s'est établi à 94,5% au mois de février 2020.

### 3.1. Evolution du mois de janvier 2020

Par rapport au mois précédent, les soldes d'opinions sont négatifs au cours du mois de janvier 2020. Ils sont établis à -80,2% tant sur l'évolution du niveau d'activité que sur le montant des travaux exécutés et il s'est fixé à -85,0% sur la main d'œuvre. Quant aux prix pratiqués, le solde est établi à -70,1% et s'est établi à -0,8% sur le matériel utilisé.

**Graphique 7 : Evolution du mois de janvier 2020**



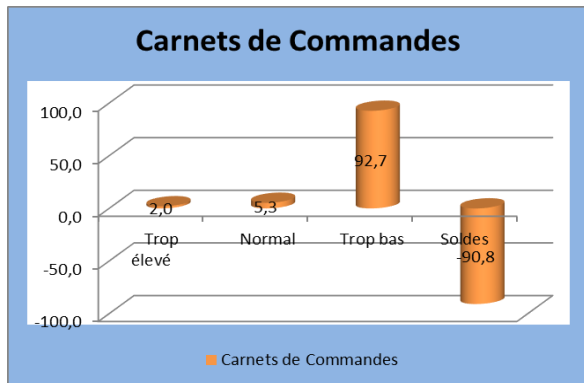
### 3.2. Tendence générale du secteur au mois de février 2020

#### a. Carnets de commandes

D'après 92,7% des chefs d'entreprises ayant répondu au questionnaire, le niveau des carnets de commande au mois de février 2020 est trop bas alors que 5,3% d'autres le jugent normal.



**Graphique 8: Evolution des carnets de commandes**



**b. Indice de confiance**

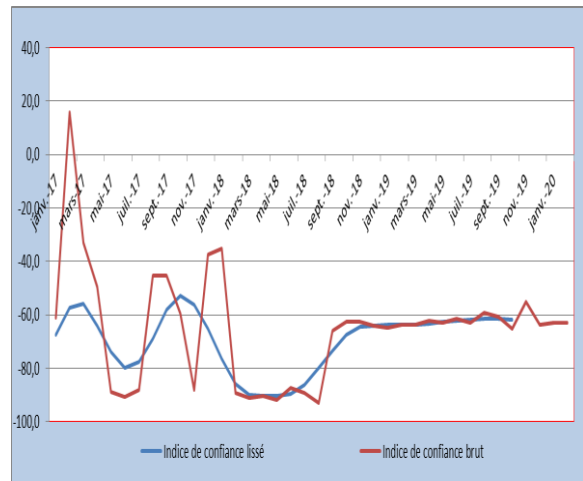
*L'activité s'est améliorée dans le secteur de la construction au cours du mois de février 2020 bien que l'indice de confiance reste négatif.*

**Tableau 3 : Indice de confiance du secteur de la construction**

Solde d'opinion question	janv-20	févr-20
Matériel utilisé(1)	-7,8	-0,8
Carnets de Commandes(2)	-94,6	-90,8
Prévision de Demande(3)	-86,9	-82,2
$(ICC)=((1)+(2)+(3))/3$	-63,1	-57,9

L'indice de confiance du secteur de la construction (ICC) s'est établi à -57,9 au mois de février 2020 contre -63,1 enregistré le mois précédent; ce qui traduit une amélioration du niveau d'activité dans ce secteur malgré que l'indice de confiance demeure négatif.

**Graphique 9: Evolution de l'indice de confiance**

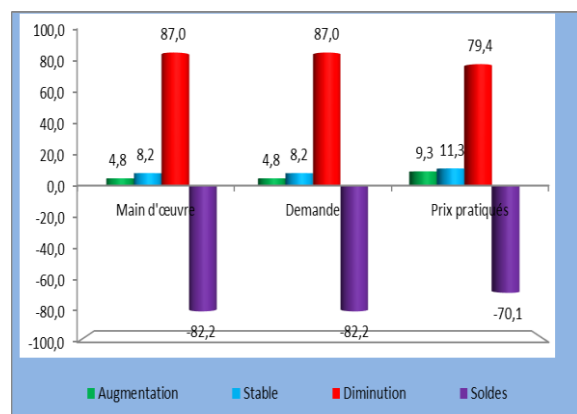


**3.3. Les perspectives du secteur sur les trois prochains mois**

Les perspectives sur les trois prochains mois sont pessimistes. Selon 87,0% des chefs d'entreprises qui ont répondu au questionnaire, le niveau de la main d'œuvre et celui de la demande pourrait diminuer tandis que 4,8% d'autres estiment qu'il augmenterait, 8,2% des entreprises estiment qu'ils resteraient inchangés.

Pour les prix pratiqués, 9,3% des chefs d'entreprises affirment qu'ils pourraient augmenter; 79,4% estiment qu'ils pourraient diminuer tandis qu'ils demeureraient inchangés pour 11,3% d'autres.

**Graphique 10 : Evolution du secteur sur les trois prochains mois.**



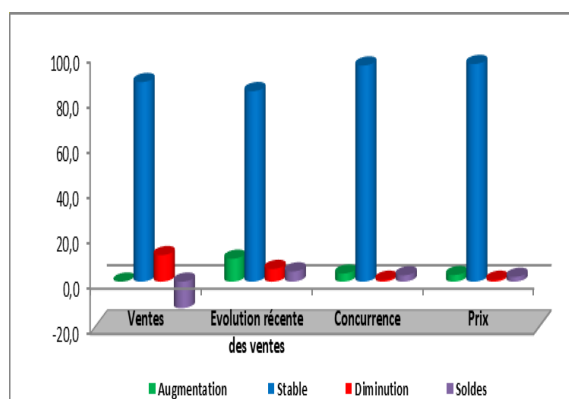
## 4. Secteur du Commerce

Dans le secteur commerce, le taux de participation à l'enquête de conjoncture, pondéré par les chiffres d'affaires des entreprises de ce secteur s'est fixé à 92,4% au mois de février 2020.

### 4.1. Evolution du mois de janvier 2020

Par rapport au mois précédent, les soldes d'opinion sont positifs sur l'évolution récente des ventes (4,5%), la concurrence (2,8%) et les prix pratiqués (2,1%) tandis que le solde est négatif sur les ventes (-11,7%) si on exclut les changements saisonniers.

Graphique 11 : Evolution du mois de janvier 2020



### 4.2. Tendances générales du secteur au mois de février 2020

#### a. Situation actuelle des stocks

Selon les opinions exprimées par 56,7% des entreprises enquêtées, le niveau des stocks au début du mois de février 2020 est trop bas tandis que 36,1% d'autres le jugent normal.

#### b. Indice de confiance

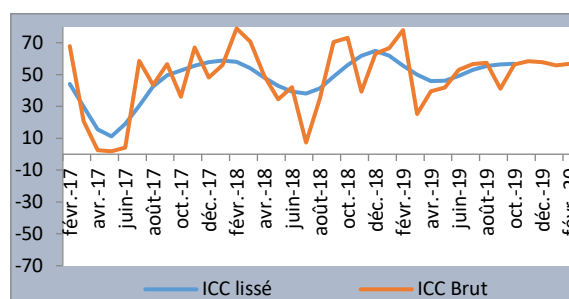
L'activité économique s'est légèrement améliorée dans le secteur du commerce au cours du mois de février 2020.

Tableau 4 : Indice de confiance du secteur commerce

ICC au cours des deux derniers mois		
Mois	janv-20	févr-20
Stocks (3)	-50,0	-49,5
Ventes (2)	59,0	61,7
Commandes (1)	58,5	59,0
ICC = [(1)+(2)-(3)]/3	55,8	56,7

L'indice de confiance du secteur commerce (ICC) s'est établi à 56,7 au mois de février 2020 contre 55,8 enregistré le mois précédent, ce qui montre une légère amélioration de l'activité dans ce secteur.

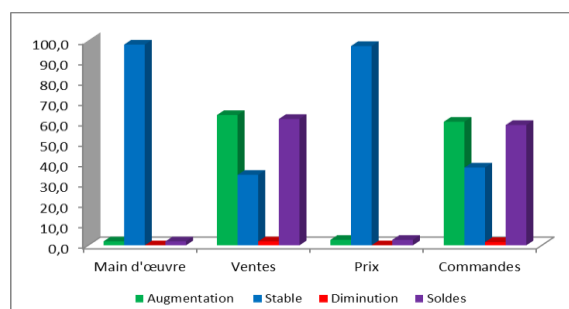
Graphique 12 : Evolution de l'ICC



### 4.3. Perspectives du secteur commerce sur les trois prochains mois

Les perspectives sur les trois prochains mois sont optimistes. Les opinions des chefs d'entreprises enquêtées indiquent que le niveau du personnel (98,1%) et celui des prix (97,3%) resteraient stables au moment où les ventes (63,6%) et les commandes (60,4%) pourraient augmenter.

Graphique 13 : Perspectives du secteur sur les trois prochains mois





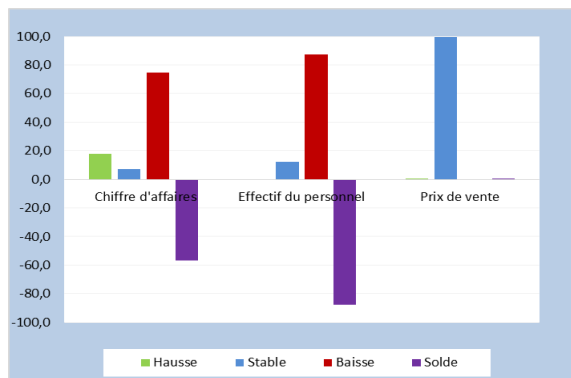
## 5. Secteur des Services

Dans le secteur des services, le taux de participation à l'enquête de conjoncture, pondéré par les chiffres d'affaires des entreprises de ce secteur s'est établi à 73,5% au mois de février 2020.

### 5.1. Evolution du mois de janvier 2020

Par rapport au mois précédent, le solde d'opinion est négatif sur le chiffre d'affaire (-56,8%) et sur l'effectif du personnel employé (-87,5%). Toutefois, le solde d'opinion sur les tarifs appliqués aux services sont demeurés stables (99,6%) dans la majorité des entreprises enquêtées.

**Graphique 14 : Evolution du mois de janvier 2020**



### 5.2. Tendence générale du secteur au mois de février 2020

#### a. Situation actuelle de la demande des services

La demande des services au cours du mois de février 2020 est jugée normale par 77,6% des entreprises enquêtées tandis 22,4% d'autres la jugent inférieure à la normale.

#### c. Indice de confiance

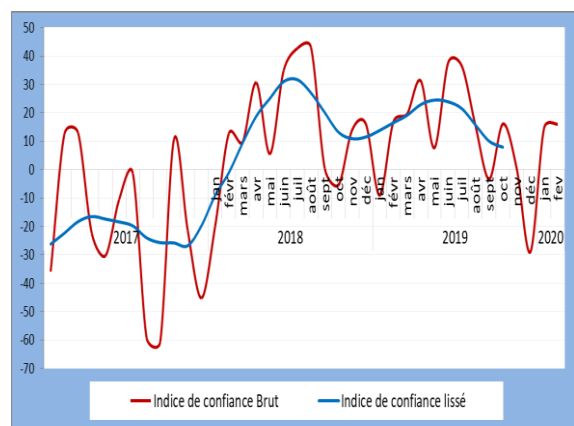
**La confiance des chefs d'entreprises s'est améliorée dans le secteur des services au cours du mois de février 2020**

**Tableau 5 : Indice de confiance**

Questions	Soldes d'opinions	
	janv-20	févr-20
Tendance future de l'emploi (1)	62,1	62,3
Niveau actuel de l'activité (2)	-26,7	-22,4
Tendance future de l'activité (3)	8,4	8,2
<b>(ICS) = ((1) + (2) + (3))/3</b>	<b>14,6</b>	<b>16,0</b>

L'indice de confiance des services (ICS) s'est amélioré en février 2020, se situant à 16,0 contre 14,6 enregistré au mois précédent.

**Graphique 15 : Evolution de l'indice de Confiance**

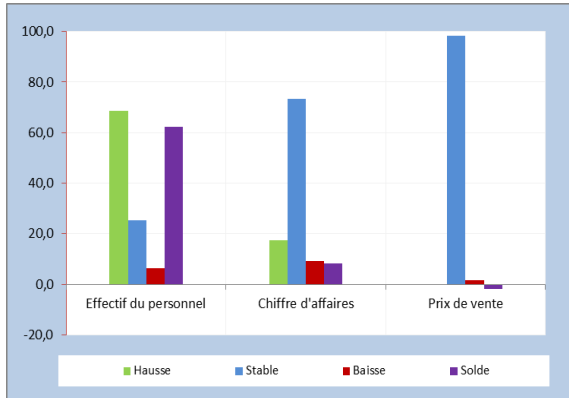


### 5.3. Les perspectives sur les trois prochains mois

Les perspectives pour les trois prochains mois sont optimistes dans le secteur des services. La majorité des entreprises enquêtées anticipent une hausse de l'effectif du personnel employé, le solde d'opinion s'est établi à 62,3%. Le chiffre d'affaires resterait globalement stable dans les trois mois à venir, d'après 73,5% d'entreprises.

Les tarifs appliqués aux services resteraient inchangés dans la majorité des entreprises enquêtées (98,2%).

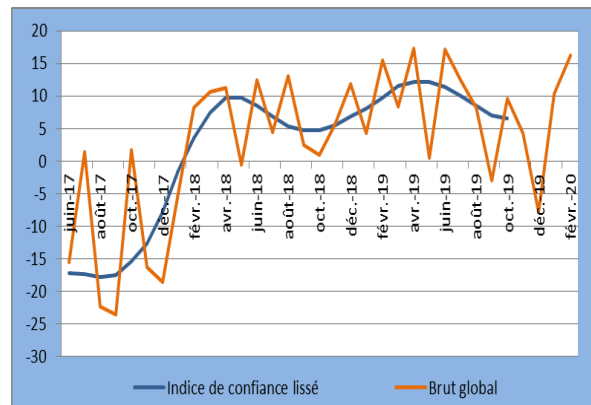
**Graphique 16 : Perspectives sur les trois prochains mois**



### III. INDICE SYNTHETIQUE GLOBAL

Par rapport à celui du mois précédent, l'indice synthétique global a progressé, s'établissant à 16,3 contre 10,4 enregistré le mois précédent, en rapport avec l'amélioration de l'activité dans tous les secteurs.

**Graphique 17 : Courbe synthétique Globale**



## IV. CONCLUSION

*Au mois février 2020, les taux de participation à l'enquête de conjoncture pondérés par les chiffres d'affaires des entreprises sont globalement satisfaisants dans tous les secteurs, avec une moyenne de 85,8%. L'indice synthétique global a progressé au mois de février 2020, se fixant à 16,3 contre 10,4 enregistré le mois précédent.*

*Au niveau sectoriel, la conjoncture s'est améliorée dans tous les secteurs. Dans le secteur primaire, l'indice de confiance s'est établi à 25,0 contre 7,9 le mois précédent. Dans le secteur manufacturier, l'indice de confiance a progressé, se fixant à 34,2 contre 21,7 enregistré le mois précédent. L'activité a également progressé dans le secteur de la construction bien que l'indice reste négatif, s'établissant à -57,9 contre -63,1 enregistré le mois précédent.*

*L'activité s'est légèrement améliorée dans le secteur commerce, l'indice de confiance s'est fixé à 56,7 contre 55,8 le mois précédent. De même, l'activité a progressé dans le secteur des services, l'indice de confiance est passé de 14,6 à 16,0 d'un mois à un autre.*

*Concernant les perspectives sur les trois prochains mois, les opinions des chefs d'entreprises sont optimistes sur l'évolution de l'activité dans les secteurs de la manufacture, du commerce et des services. Elles sont pessimistes dans le secteur de la construction tandis qu'elles sont mitigées dans le secteur primaire.*

### ***L'équipe chargée du suivi de l'enquête de conjoncture***

*Secteur primaire : NDAYISENGA Phocas*

*Secteur de la Manufacture : BWITONZI Aminu*

*Secteur de la Construction : NDAYIZEYE Honoré et  
NSABIMANA Avélin*

*Secteur du Commerce : NAHIMANA Egide*

*Secteur des Services : NDUWAYO Francine*

## **V. GUIDE METHODOLOGIQUE**

## **0. INTRODUCTION**

*La prise de décision en matière de politique économique dépend très souvent de la disponibilité de l'information conjoncturelle dans un délai court. Les informations disponibles avec un certain délai, notamment celles de la comptabilité nationale, restent importantes pour l'analyse mais sont davantage adaptées aux besoins des études rétrospectives des évolutions conjoncturelles et de leurs déterminants. Le suivi mensuel et/ou trimestriel de la conjoncture sectorielle est donc d'une importance capitale.*

*C'est dans ce souci que les enquêtes de conjoncture d'opinion sont menées auprès des entreprises. Les anticipations des chefs d'entreprise sont souvent utilisées pour déceler les tendances de la conjoncture économique. La disponibilité d'informations fiables et rapides de prévisions à court terme est particulièrement importante pour une Banque Centrale pour la prise de décision basée sur une évaluation correcte de la conjoncture économique. De même, l'entreprise peut se situer dans son secteur ou connaître l'évolution globale de l'économie.*

### **1. Périodicité**

*L'enquête de conjoncture est produite avec une périodicité mensuelle, ce qui présente un grand intérêt dans la mesure où elle permet de déceler plus rapidement les retournements de l'activité économique. Toutefois, il existe un volet trimestriel pour les secteurs de l'industrie de la manufacture et primaire.*

### **2. Le champ de l'enquête**

*- Base de sondage*

*La base de sondage est constituée de la liste exhaustive des grandes et moyennes entreprises recensées par l'OBR.*

*Le choix de la population cible a été fait en tenant compte de la structure de l'économie burundaise. Les entreprises sont réparties en cinq (5) principaux secteurs ci-après :*

- Le secteur primaire ;*
- Le secteur de l'industrie manufacturière ;*
- Le secteur de construction (Bâtiments) ;*
- Le secteur de commerce ;*
- Le secteur des services ;*

*La répartition des entreprises par secteur a été effectuée suivant la nomenclature générale des activités économiques NAEMA (Nomenclature d'Activités pour les Etats Membres de l'AFRISAT).*

- *Echantillonnage*

*Le choix de l'échantillon a été déterminé par le poids du chiffre d'affaire dans les secteurs. Les entreprises de chaque secteur totalisent plus ou moins 80% du chiffre d'affaire du secteur.*

**3. *Etapes de l'enquête***

- *Collecte*

*La collecte se fait mensuellement, les questionnaires ont été envoyés aux entreprises faisant partie de l'échantillon. Ils sont retournés par voie électronique ou par courrier.*

*Le questionnaire est rempli par une personne exerçant une fonction dirigeante ou disposant d'une vue d'ensemble sur les activités exercées par son entreprise.*

- *Saisie et Contrôle*

*Les réponses sont saisies après contrôle dans un tableau en Excel et les calculs sont effectués par étapes.*

- *calcul et analyse des résultats*

*\*Pondération des résultats bruts*

*Etant donné que les entreprises et secteurs n'ont pas la même influence sur l'activité économique, à cause d'une différence de taille ou d'importance, on ne peut pas dégager la tendance conjoncturelle dans un secteur ou ensemble de secteurs par une simple addition des réponses individuelles. A cet effet, la réponse de l'entreprise est pondérée par une valeur (chiffre d'affaires) qui reflète l'importance de l'entreprise à l'intérieur d'un secteur.*

*\*Pondération des secteurs et des branches d'activité*

*Pour rassembler les résultats agrégés par secteur dans l'ensemble d'une branche d'activité ou pour regrouper les branches d'activités pour obtenir l'activité économique globale, il est recommandé d'utiliser la valeur ajoutée comme variable pour la pondération. De cette façon, les résultats conjoncturels reflèteront au plus près les mouvements du PIB. Les informations relatives à la valeur ajoutée pour les différents secteurs proviennent en général des statistiques des comptes nationaux.*

• *Les soldes de réponse*

*Chaque question peut avoir une des trois réponses suivantes : augmentation, inchangé ou diminution. Le solde est la différence entre le pourcentage de réponses positives ("augmentation" ou "supérieur à la normale") et le pourcentage de réponses négatives ("diminution" ou "inférieur à la normale"). Il est calculé comme suit :  $S = ("+" ) - ("-")$ .*

*La variation de la conjoncture s'explique par la comparaison des opinions optimistes (augmentation) et des opinions pessimistes (diminution).*



*La tendance de la conjoncture est expliquée par les soldes (positifs ou négatifs). Le solde positif doit être interprété comme la dominance des opinions optimistes.*

*\*calcul de l'indice de confiance*

*Une fois les soldes de réponses établis, un indicateur synthétique est ensuite calculé pour chaque secteur en effectuant la moyenne arithmétique des soldes de certaines questions jugées pertinentes qui résument les appréciations et les attentes des chefs d'entreprises à l'égard de la situation générale des chiffres affaires. De ce fait, le calcul de l'indice de confiance diffère d'un secteur à l'autre car les questions à prendre en considération ne sont pas les mêmes pour tous les secteurs.*

- **Représentation graphique**

*Les résultats sont représentés par des graphiques qui montrent les pourcentages des réponses (augmentation, stable ou diminution).*

## **VI. ANNEXE : SYNTHÈSE DES RESULTATS**

## 1. Primaire

PRIMAIRE							
Question N°	Tendance	Augmentation	Stable	Diminution	Non Applic	Non Réponse	Soldes
1	Production	4,7	51,9	39,8	0,0	0,0	-35,1
2	Prix de Vente	0,7	69,9	22,4	7,0	0,0	-21,7
3	Commandes Intérieures	0,0	50,2	30,9	18,9	0,0	-30,9
4	Commandes Extérieures	0,0	47,0	3,2	43,9	6,1	-3,2
<b>Appréciation</b>		<b>Trop élevé</b>	<b>Normal</b>	<b>Trop bas</b>	<b>Non Applic</b>		<b>Soldes</b>
5	Stocks Produits finis	18,7	68,5	5,7	7,0	0,0	13,0
6	Stocks Matières 1ères	0,4	45,5	26,9	15,7	11,5	-26,6
7	Commandes Intérieures	0,0	69,5	11,9	18,5	0,0	-11,9
8	Commandes Extérieures	0,0	45,5	10,9	43,6	0,0	-10,9
<b>Prévisions</b>		<b>Augmentation</b>	<b>Stable</b>	<b>Diminution</b>	<b>Non Applic</b>		<b>Soldes</b>
9	Main d'œuvre	84,9	1,1	2,5	0,0	11,5	82,4
10	Demande	4,2	77,7	6,5	0,0	11,5	-2,3
11	Production	78,9	3,5	6,1	0,0	11,5	72,9
12	Prix de Vente	3,5	73,7	11,2	0,0	0,0	-7,7

## 2. Manufacture

MANUFACTURE							
Question N°	Tendance	Augmentation	Stable	Diminution	Non Applicabl		Soldes
1	Production	17,9	11,4	70,7	-	-	- 52,7
2	Prix de Vente Marché Intérieur	0,3	98,5	1,2	-	-	- 0,9
3	Prix de Vente Marché Extérieur	3,8	79,1	1,1	16,0	-	2,7
4	Commandes Intérieures	14,3	18,9	66,8	-	-	- 52,5
5	Commandes Etrangère	4,3	16,2	63,4	16,2	-	- 59,1
<b>Appréciation</b>		<b>Trop élevé</b>	<b>Normal</b>	<b>Trop bas</b>	<b>Non Applicabl</b>		<b>Soldes</b>
6	Stocks Produits finis	2,6	86,6	10,5	0,2	-	7,9
7	Stocks Matières 1ères	-	81,9	18,1	-	-	18,1
8	Commandes intérieures	-	94,6	5,4	-	-	5,4
9	Commandes extérieures	0,4	81,6	1,1	16,8	-	0,7
<b>Prévisions</b>		<b>Augmentation</b>	<b>Stable</b>	<b>Diminution</b>	<b>Non Applicabl</b>		<b>Soldes</b>
10	Main d'œuvre	0,7	99,1	0,2	-	-	0,4
11	Demande Locale	70,3	26,9	2,8	-	-	67,5
12	Demande Etrangère	66,1	15,9	1,1	16,8	-	65,0
13	Production	84,9	12,8	2,3	-	-	82,6
14	Prix Locaux	10,2	88,7	1,1	-	-	9,1
15	Prix Etranger	7,8	83,8	1,1	7,3	-	6,7
16	Coût Mat première	79,2	20,5	0,2	-	-	79,0

### 3. Construction

CONSTRUCTION					
Question	Tendance	Augmentation	Stable	Diminution	Soldes
1	Niveau d'activité	6,8	6,2	87,0	-80,2
2	Prix pratiqués	9,3	11,3	79,4	-70,1
3	Montant Travaux exécutés	6,8	6,2	87,0	-80,2
4	Matériel utilisé	6,8	85,6	7,6	-0,8
5	Main d'Œuvre	2,0	11,0	87,0	-85,0
	<b>Appréciation</b>	<b>Trop élevé</b>	<b>Normal</b>	<b>Trop bas</b>	<b>Soldes</b>
6	Carnets de Commandes	2,0	5,3	92,7	-90,8
	<b>Prévisions</b>	<b>Augmentation</b>	<b>Stable</b>	<b>Diminution</b>	<b>Soldes</b>
7	Main d'œuvre	4,8	8,2	87,0	-82,2
8	Demande	4,8	8,2	87,0	-82,2
9	Prix pratiqués	9,3	11,3	79,4	-70,1

### 4. Commerce

COMMERCE					
Question N°	Tendance	Augmentation	Stable	Diminution	Soldes
1	Ventes	0,0	88,3	11,7	-11,7
2	Evolution récente des ventes	10,1	84,3	5,6	4,5
3	Concurrence	3,6	95,6	0,8	2,8
4	Prix	2,9	96,3	0,8	2,1
	<b>Appréciation</b>	<b>Augmentation</b>	<b>Stable</b>	<b>Diminution</b>	<b>Soldes</b>
5	Stocks	7,2	36,1	56,7	-49,5
	<b>Prévisions</b>	<b>Augmentation</b>	<b>Stable</b>	<b>Diminution</b>	<b>Soldes</b>
6	Main d'œuvre	1,9	98,1	0,0	1,9
7	Ventes	63,6	34,4	1,9	61,7
8	Prix	2,7	97,3	0,0	2,7
9	Commandes	60,4	38,0	1,6	58,8

## 5. Services

SERVICE					
Questions	Tendance du mois d'avant	Augmentation	Stable	Diminution	Solde
<b>1</b>	Chiffre d'affaires	18,0	7,2	74,8	<b>-56,8</b>
<b>2</b>	Effectif du Personnel	0,0	12,5	87,5	<b>-87,5</b>
<b>3</b>	Prix de vente	0,4	99,6	0,0	<b>0,4</b>
	<b>Appréciation actuelle</b>	<b>Supérieur à la normale</b>	<b>Normale</b>	<b>Inférieur à la normale</b>	<b>Solde</b>
<b>4</b>	Niveau actuel de la demande	0,0	77,6	22,4	<b>-22,4</b>
	<b>Prévision des 3 prochains m</b>	<b>Augmentation</b>	<b>Stable</b>	<b>Diminution</b>	<b>Solde</b>
<b>5</b>	Effectif du personnel	68,6	25,2	6,2	<b>62,3</b>
<b>6</b>	Chiffre d'affaires	17,4	73,5	9,2	<b>8,2</b>
<b>7</b>	Prix de vente	0,0	98,2	1,8	<b>-1,8</b>