

# ENQUETE DE CONJONCTURE

Mars 2019

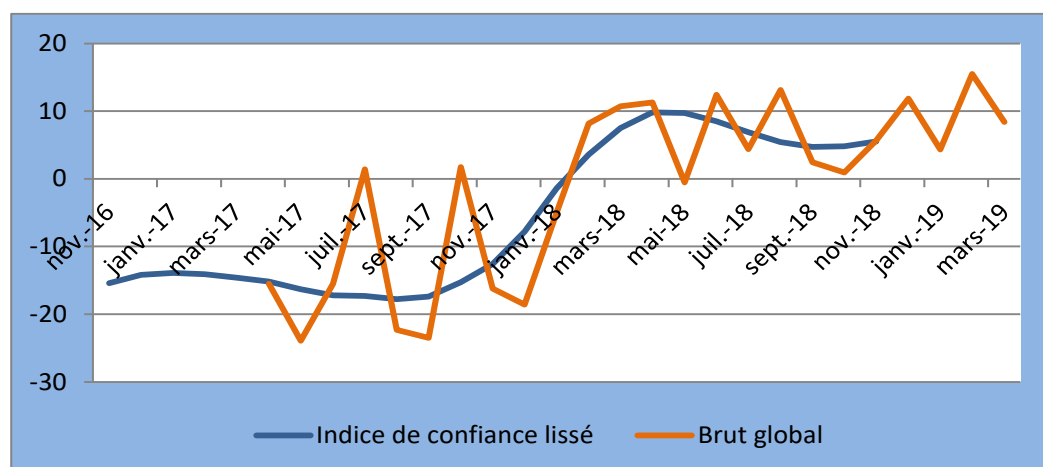
## Table des matières

<b>I. INDICATEUR SYNTHETIQUE GLOBAL .....</b>	<b>1</b>
<b>II. RESULTATS DU MOIS DE MARS 2019 PAR SECTEUR.....</b>	<b>2</b>
1. <i>Secteur Primaire.....</i>	2
2. <i>Secteur de l'Industrie Manufacturière.....</i>	3
3. <i>Secteur de la Construction .....</i>	4
4. <i>Secteur du Commerce.....</i>	5
5. <i>Secteur des Services .....</i>	6
<b>III. INDICE SYNTHETIQUE GLOBAL .....</b>	<b>8</b>
<b>IV. CONCLUSION.....</b>	<b>9</b>
<b>V. GUIDE METHODOLOGIQUE .....</b>	<b>10</b>
<b>VI. ANNEXE : SYNTHESE DES RESULTATS.....</b>	<b>14</b>

## I. INDICATEUR SYNTHETIQUE GLOBAL

La conjoncture du mois de mars 2019 a régressé par rapport au mois précédent. L'indice synthétique global a baissé, s'établissant à 8,4 contre 15,5 enregistré le mois précédent, en rapport avec la régression de l'activité dans les secteurs primaire et commerce.

**Courbe Synthétique globale**



Source : Données de l'enquête de mars 2019

L'activité dans le secteur primaire a reculé, l'indice de confiance s'est fixé à 4,8 contre 16,9 enregistré le mois précédent. L'activité s'est améliorée dans le secteur manufacturier, l'indice de confiance s'est établi à 39,8 contre 6,8 le mois précédent.

L'activité a légèrement progressé dans le secteur de la construction malgré que l'indice de confiance reste négatif, il est passé de -63,9 à -63,8 d'un mois à un autre. Dans le secteur commerce, l'indice de confiance a régressé, passant de 78,0 à 25,2 d'un mois à l'autre.

Dans le secteur des services, l'activité s'est améliorée, l'indice de confiance est passé de 16,7 à 19,5 d'un mois à l'autre.

Concernant les perspectives sur les trois prochains mois, les opinions des chefs d'entreprises sont optimistes sur l'évolution de l'activité dans tous les secteurs, à l'exception du secteur de la construction.

## II. RESULTATS DU MOIS DE MARS 2019 PAR SECTEUR

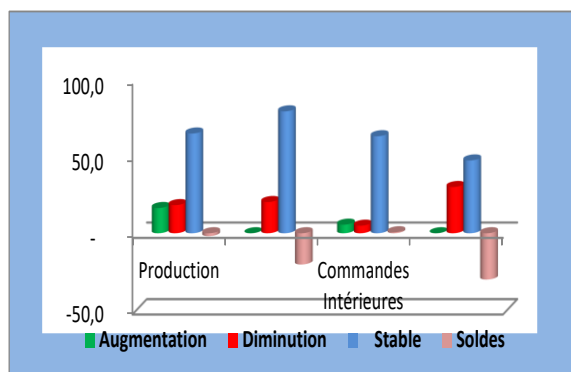
### 1. Secteur Primaire

Dans le secteur primaire, le taux de participation à l'enquête de conjoncture, pondéré par les chiffres d'affaires des entreprises de ce secteur s'est établi à 79,4 %.

#### 1.1. Evolution du mois de février 2019

Par rapport au mois précédent, les soldes d'opinions sont négatifs au cours du mois de février 2019. Ils se sont fixés à -1,9% sur l'évolution de la production, à -20,4% sur l'évolution du niveau des prix de ventes et à -30,7% sur les commandes extérieures alors que le solde est positif sur les commandes intérieures (0,7%).

**Graphique 1 : Evolution du mois de février 2019**



#### 1.2. Tendances générales du secteur au mois de mars 2019

##### a. Situation actuelle des stocks

Au mois de mars 2019, le solde d'opinion est positif pour le stock des produits finis (24,6%). Par contre, les soldes d'opinions sont négatifs pour le stock des matières premières (-36,3%) ainsi que les carnets de

commande tant au niveau intérieur (-24,9%) qu'extérieur (-38,6%).

##### b. Indice de confiance

### La conjoncture dans le secteur primaire a régressé au cours de mars 2019

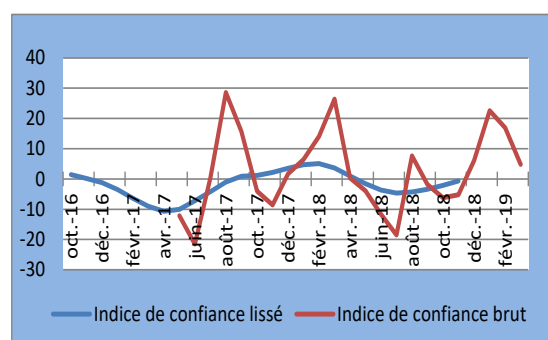
Selon les chefs d'entreprises enquêtées, la conjoncture du mois de mars 2019 a régressé dans ce secteur.

**Tableau 1 : Indice de confiance du secteur primaire (ICP)**

Soldes d'Opinion	févr-19	mars-19
Questions		
Tendance future de la production (1)	64,9	30,4
Total des carnets de commandes (2)	- 38,6	- 39,2
Stocks de produits finis (3)	24,6	23,2
<b>(ICP) = ((1) + (2) + (3))/3</b>	<b>16,9</b>	<b>4,8</b>

L'indice de confiance du secteur primaire s'est fixé à 4,8 au mois de mars 2019 contre 16,9 enregistré le mois précédent, ce qui traduit une baisse de l'activité dans ce secteur.

**Graphique 2 : Evolution de l'indice de Confiance**



#### 1.3 Capacité et obstacles de production

Selon les chefs d'entreprises qui ont répondu au questionnaire, les principaux obstacles de production au mois de mars 2019 sont en grande partie liés au

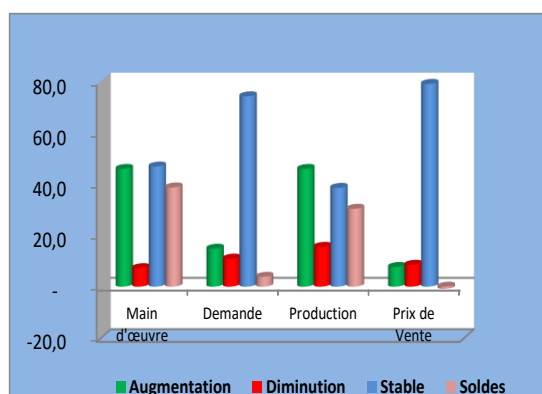
manque de matières premières, aux contraintes financières pour l'acquisition des biens d'équipements.

La capacité de production utilisée est de 57,5% suite principalement au manque de matières premières.

#### 1.4 Perspectives du secteur sur les trois prochains mois

Les perspectives sur les trois prochains mois sont favorables. Les soldes d'opinion sont positifs sur l'évolution de la main d'œuvre (38,7%), de la production (30,4 %) et de la demande (3,9%).

**Graphique 3 : Evolution du secteur sur les trois prochains mois**



## 2. Secteur de l'Industrie Manufacturière

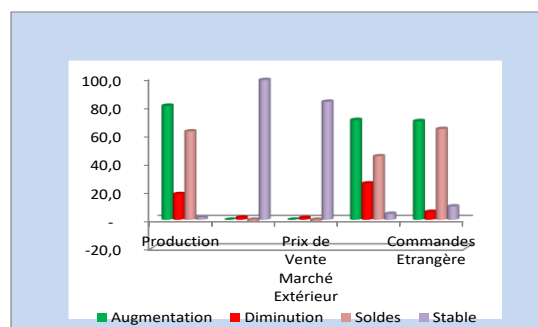
Dans l'industrie manufacturière, le taux de participation à l'enquête s'est établi à 93,4 % s'il est pondéré par les chiffres d'affaires des entreprises de ce secteur.

#### 2.1. Evolution du mois de février 2019

Par rapport au mois précédent, les soldes d'opinion sont positifs sur le niveau de la production (62,3%) et le niveau des commandes tant intérieures (44,7%)

qu'extérieur (64%). Par contre, les soldes d'opinion sont négatifs sur les prix de ventes aussi bien au niveau du marché local (-1,5%) qu'extérieur (-1,2%).

**Graphique 4 : Evolution du secteur au mois de février 2019**



#### 2.2. Tendence générale du secteur au mois de mars 2019.

##### a. Niveau de stocks au mois de mars 2019

Les soldes d'opinion sur le niveau de stock sont négatifs pour les matières premières (-12,8%), pour les commandes extérieures (-5,5 %) et locales (-7,5%). Par contre, le solde d'opinion est positif sur les produits finis (1,4%).

##### b. Indice de confiance

**L'activité dans le secteur manufacturier a augmenté au mois de mars 2019**

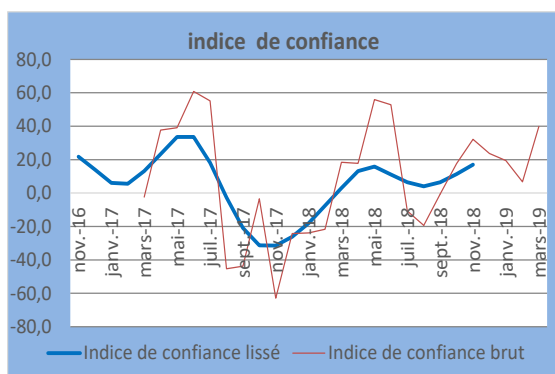
Selon les chefs d'entreprises enquêtées, l'activité s'est améliorée dans le secteur manufacturier au cours du mois mars 2019.

**Tableau 2: Indice de confiance**

Questions	févr-19	mars-19
Tendance future de la production (1)	14,2	81,4
Total des carnets de commandes intérieures (2)	6,2	7,5
Prévision de la demande locale (3)	9,5	84,0
Stocks de produits finis (4)	- 2,8	1,4
(ICP) = ((1) + (2) + (3)+(4))/4	6,8	39,8

L'indice de confiance du secteur manufacturier s'est établi à 39,8 contre 6,8 enregistré le mois précédent, ce qui traduit une progression du niveau d'activité dans ce secteur.

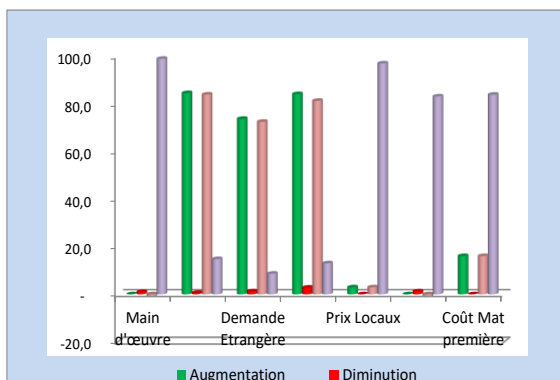
**Graphique 5 : Evolution de l'indice de Confiance**



### 2.3. Les perspectives du secteur sur les trois prochains mois

De façon globale, les perspectives sur les trois prochains mois sont optimistes dans le secteur manufacturier. En effet, les soldes d'opinion sont positifs sur la production (81%), les prix locaux (2,9%), les matières premières (16,1%), la demande aussi bien locale (84%) qu'étrangère (72,5%) tandis qu'ils sont négatifs sur la main d'œuvre (-1 %) et les prix étrangers (-1,2%).

**Graphique 6 : Les perspectives sur les trois prochains mois**



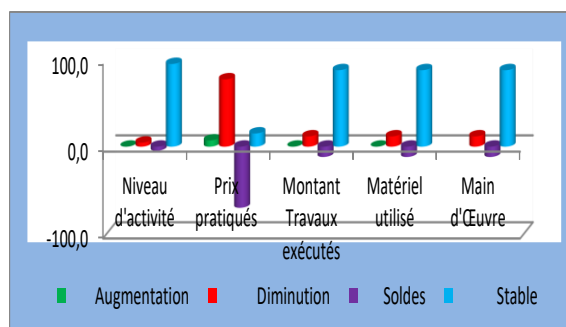
## 3. Secteur de la Construction

Dans le secteur de construction, le taux de participation à l'enquête de conjoncture du mois de mars 2019 pondéré par les chiffres d'affaires des entreprises est de 96,7%.

### 3.1. Evolution du mois de février 2019

Par rapport au mois précédent, les soldes d'opinions sont négatifs au cours du mois de février 2019. Ils sont établis à -4,7% sur l'évolution du niveau d'activité, à -11,9% sur le montant des travaux exécutés, sur le matériel utilisé et sur la main d'œuvre. Quant aux prix pratiqués, le solde est à -70,4%.

**Graphique 7 : Evolution du mois de février 2019**

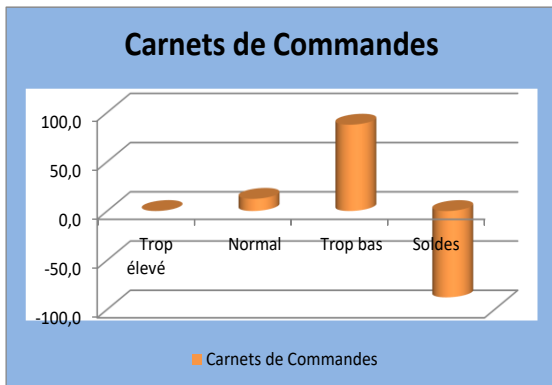


### 3.2. Tendance générale du secteur au mois de mars 2019

#### a. Carnets de commandes

D'après 87,7 % des chefs d'entreprises qui ont répondu au questionnaire, le niveau des carnets de commande au mois de mars 2019 est trop bas tandis que 12,3 % d'autres le jugent normal.

**Graphique 8: Evolution des carnets de commandes**



**b. Indice de confiance**

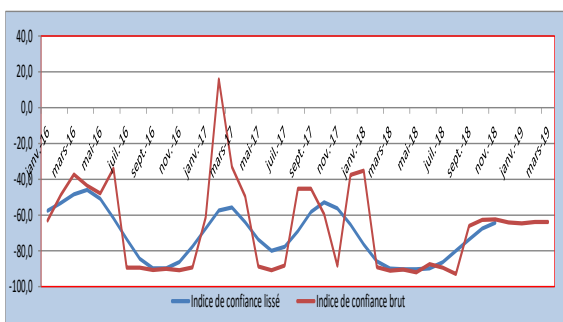
*L'activité dans le secteur de la construction a légèrement progressé au cours du mois de mars 2019.*

**Tableau 3 : Indice de confiance du secteur de la construction**

Soldes d'Opinion: Questions	févr-19	mars-19
Le matériel utilisé (1)	-11,7	-11,9
Carnet de commandes (2)	-87,3	-87,7
Prévision de la demande (3)	-92,6	-92
<b>(ICC) = (1 + 2+3)/3</b>	<b>-63,9</b>	<b>-63,8</b>

L'indice de confiance du secteur de la construction (ICC) s'est établi à -63,8% contre -63,9 % enregistré le mois précédent; ce qui traduit une légère amélioration de l'activité dans ce secteur.

**Graphique 9: Evolution de l'indice de confiance**



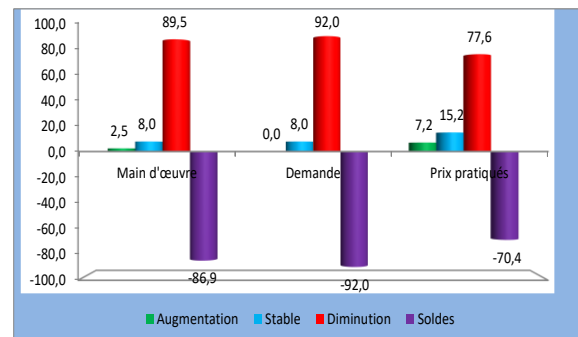
**3.3. Les perspectives du secteur sur les trois prochains mois**

Les perspectives sur les trois prochains mois sont pessimistes. Selon 89,5% des chefs d'entreprise qui ont répondu au questionnaire, le niveau de la main d'œuvre diminuerait tandis que 8% d'autres estiment qu'elle resterait stable.

Quant à la demande, elle diminuerait selon 92% des entreprises enquêtées et resterait inchangée d'après les 8% qui restent.

Pour les prix pratiqués, 77,6% des chefs d'entreprises enquêtées affirment qu'ils pourraient régresser tandis qu'ils demeureraient inchangés dans 15,2% d'autres.

**Graphique 10 : Evolution du secteur sur les trois prochains mois.**



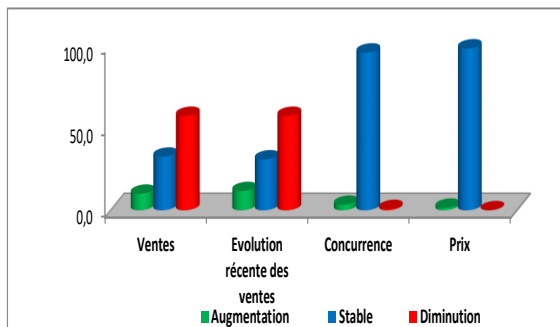
**4. Secteur du Commerce**

Le taux de participation à l'enquête de conjoncture pondéré par les chiffres d'affaires des entreprises de ce secteur s'est établi à 96,3% au mois de mars 2019.

#### 4.1. Evolution du mois de février 2019

Par rapport au mois précédent, les soldes d'opinions sont négatifs sur le niveau des ventes (-47,4%) et l'évolution récente des ventes (-45,7%) tandis qu'ils sont positifs pour la concurrence (2,6%) et les prix (1,5%).

**Graphique 11 : Evolution du mois de février 2019**



#### 4.2. Tendence générale du secteur au mois de mars 2019

##### a. Situation actuelle des stocks

Selon 50,0% des entreprises enquêtées, le niveau des stocks au début de mars 2019 est normal et 43,3% le jugent trop bas.

##### b. Indice de confiance

**La conjoncture dans le secteur commerce a régressé au mois de mars 2019**

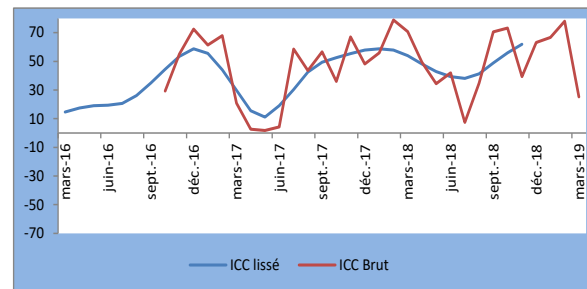
**Tableau 4 : Indice de confiance**

ICC au cours des deux derniers mois		
Mois	févr-19	mars-19
Stocks (3)	-47,4	-43,3
Ventes (2)	92,9	13,6
Commandes (1)	93,6	18,7
ICC = [(1)+(2)-(3)]/3	78,0	25,2

L'indice de confiance du secteur commerce (ICC) s'est établi à 25,2 contre 78,0 le mois

précédent, ce qui traduit une régression de l'activité dans ce secteur.

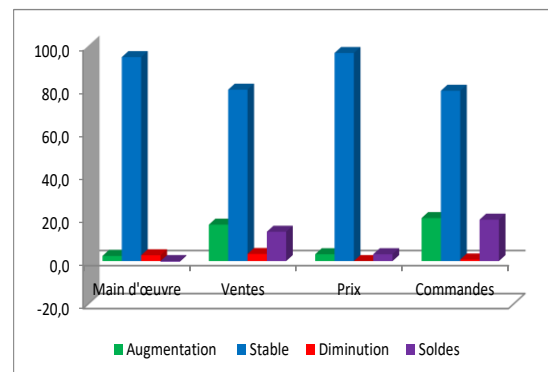
**Graphique 12 : Evolution de l'ICC**



#### 4.3. Perspectives du secteur commerce sur les trois prochains mois

Les perspectives sur les trois prochains mois sont optimistes. Les opinions des chefs d'entreprises enquêtées indiquent que les soldes d'opinions sur le niveau du personnel (94,9%), des ventes (79,8%), des prix pratiqués (96,8%) et des commandes (79,3%) resteraient inchangés.

**Graphique 13 : Perspectives du secteur sur les trois prochains mois**



## 5. Secteur des Services

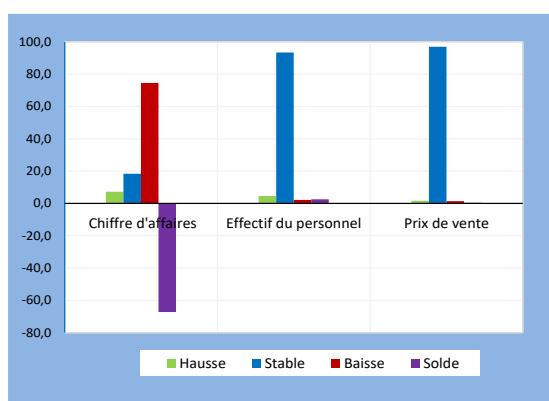
Le taux de participation à l'enquête de conjoncture de mars 2019 pondéré par les chiffres d'affaires des entreprises de ce secteur s'est fixé à 73,8%.



## 5.1. Evolution du mois de février 2019

Par rapport au mois précédent, le solde d'opinion sur le chiffre d'affaire est négatif (-67,3%). L'effectif du personnel est resté presque stable, le solde d'opinion est de 2,5%. De même, les tarifs appliqués aux services n'ont pas varié pendant cette période, le solde d'opinion est nul.

**Graphique 14 : Evolution du mois de février 2019**



## 5.2. Tendances générales du secteur au mois de mars 2019

### a. Situation actuelle de la demande des services

La demande des services au cours du mois de mars 2019 est jugée inférieure à la normale par 25,0% des entreprises répondantes tandis que 73,0% estiment que le niveau de demande des services est normal.

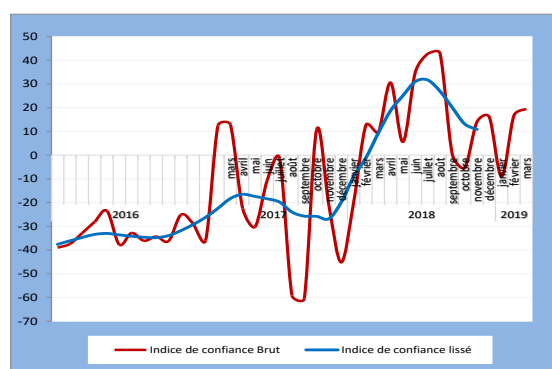
### b. Indice de confiance

**L'activité dans le secteur des services s'est améliorée au cours du mois de mars 2019.**

Questions	Soldes d'opinions	
	févr-19	mars-19
Tendance future de l'emploi (1)	64,4	2,1
Niveau actuel de l'activité (2)	-27,5	-23,0
Tendance future de l'activité (3)	13,1	79,4
<b>(ICS) = ((1) + (2) + (3))/3</b>	<b>16,7</b>	<b>19,5</b>

L'indice de confiance des services (ICS) s'est amélioré, passant de 16,7 à 19,5 en mars 2019.

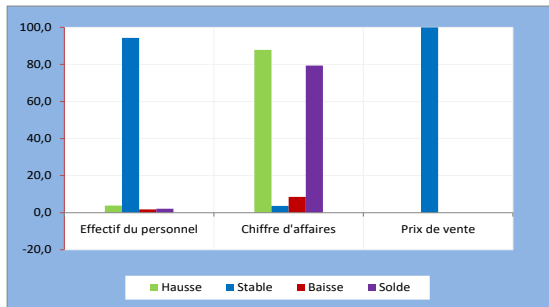
**Graphique 15 : Evolution de l'indice de confiance**



## 5.3. Les perspectives sur les trois prochains mois

Les perspectives sur les trois prochains mois sont optimistes. La majorité des entreprises enquêtées anticipent une augmentation du chiffre d'affaire. Le solde d'opinion est de 79,4%. Concernant l'emploi, les entreprises maintiendraient leur niveau du personnel employé, le solde d'opinion est positif (2,1%). De même, les tarifs appliqués aux services resteraient inchangés d'après toutes les entreprises enquêtées.

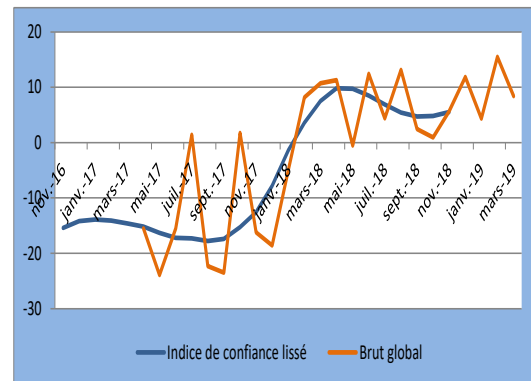
**Graphique 16 : Perspectives sur les trois prochains mois**



### III. INDICE SYNTHETIQUE GLOBAL

Par rapport à celui du mois précédent, l'indice synthétique global a régressé, s'établissant à 8,4 contre 15,5 enregistré le mois précédent, en rapport avec le recul de l'activité dans les secteurs primaire et commerce.

**Graphique 17 : Courbe synthétique Globale**



## IV. CONCLUSION

*Au mois de mars 2019, les taux de participation à l'enquête de conjoncture pondérés par les chiffres d'affaires des entreprises sont globalement satisfaisants dans tous les secteurs, avec une moyenne de 87,9%. L'indice synthétique global a régressé au mois de mars 2019, s'établissant à 8,4 contre 15,5 enregistré le mois précédent.*

*Au niveau sectoriel, la conjoncture dans le secteur primaire a régressé, l'indice de confiance s'est établi 4,8 contre 16,9 enregistré le mois précédent. Dans le secteur manufacturier, l'indice de confiance s'est amélioré, se fixant à 39,8 contre 6,8 le mois précédent. L'activité a légèrement progressé dans le secteur de la construction malgré que l'indice de confiance reste négatif, s'établissant à -63,8 contre -63,9 le mois précédent.*

*Dans le secteur commerce, l'activité a régressé, l'indice de confiance s'est établi à 25,2 contre 78,0 le mois précédent tandis que l'activité a progressé dans le secteur des services, l'indice de confiance se fixant à 19,5 contre 16,7 enregistré le mois précédent.*

*Concernant les perspectives sur les trois prochains mois, les opinions des chefs d'entreprises sont optimistes dans tous les secteurs, à l'exception du secteur de la construction.*

### **L'équipe chargée du suivi de l'enquête de conjoncture**

*Secteur primaire : GIRUKWAYO Goreth*

*Secteur de la Manufacture : GIRUKWAYO Goreth*

*Secteur de la Construction : NIYOMANA Thierryve*

*Secteur du Commerce : NAHIMANA Egide*

*Secteur des Services : NDUWAYO Francine*

## **V. GUIDE METHODOLOGIQUE**

## **0. INTRODUCTION**

*La prise de décision en matière de politique économique dépend très souvent de la disponibilité de l'information conjoncturelle dans un délai court. Les informations disponibles avec un certain délai, notamment celles de la comptabilité nationale, restent importantes pour l'analyse mais sont davantage adaptées aux besoins des études rétrospectives des évolutions conjoncturelles et de leurs déterminants. Le suivi mensuel et/ou trimestriel de la conjoncture sectorielle est donc d'une importance capitale.*

*C'est dans ce souci que les enquêtes de conjoncture d'opinion sont menées auprès des entreprises. Les anticipations des chefs d'entreprise sont souvent utilisées pour déceler les tendances de la conjoncture économique. La disponibilité d'informations fiables et rapides de prévisions à court terme est particulièrement importante pour une Banque Centrale pour la prise de décision basée sur une évaluation correcte de la conjoncture économique. De même, l'entreprise peut se situer dans son secteur ou connaître l'évolution globale de l'économie.*

### **1. Périodicité**

*L'enquête de conjoncture est produite avec une périodicité mensuelle, ce qui présente un grand intérêt dans la mesure où elle permet de déceler plus rapidement les retournements de l'activité économique. Toutefois, il existe un volet trimestriel pour les secteurs de l'industrie de la manufacture et primaire.*

### **2. Le champ de l'enquête**

*- Base de sondage*

*La base de sondage est constituée de la liste exhaustive des grandes et moyennes entreprises recensées par l'OBR.*

*Le choix de la population cible a été fait en tenant compte de la structure de l'économie burundaise. Les entreprises sont réparties en cinq (5) principaux secteurs ci-après :*

- Le secteur primaire ;*
- Le secteur de l'industrie manufacturière ;*
- Le secteur de construction (Bâtiments) ;*
- Le secteur de commerce ;*
- Le secteur des services ;*

*La répartition des entreprises par secteur a été effectuée suivant la nomenclature générale des activités économiques NAEMA (Nomenclature d'Activités pour les Etats Membres de l'AFRISAT).*

- *Echantillonnage*

*Le choix de l'échantillon a été déterminé par le poids du chiffre d'affaire dans les secteurs. Les entreprises de chaque secteur totalisent plus ou moins 80% du chiffre d'affaire du secteur.*

**3. *Etapes de l'enquête***

- *Collecte*

*La collecte se fait mensuellement, les questionnaires ont été envoyés aux entreprises faisant partie de l'échantillon. Ils sont retournés par voie électronique ou par courrier.*

*Le questionnaire est rempli par une personne exerçant une fonction dirigeante ou disposant d'une vue d'ensemble sur les activités exercées par son entreprise.*

- *Saisie et Contrôle*

*Les réponses sont saisies après contrôle dans un tableau en Excel et les calculs sont effectués par étapes.*

- *calcul et analyse des résultats*

*\*Pondération des résultats bruts*

*Etant donné que les entreprises et secteurs n'ont pas la même influence sur l'activité économique, à cause d'une différence de taille ou d'importance, on ne peut pas dégager la tendance conjoncturelle dans un secteur ou ensemble de secteurs par une simple addition des réponses individuelles. A cet effet, la réponse de l'entreprise est pondérée par une valeur (chiffre d'affaires) qui reflète l'importance de l'entreprise à l'intérieur d'un secteur.*

*\*Pondération des secteurs et des branches d'activité*

*Pour rassembler les résultats agrégés par secteur dans l'ensemble d'une branche d'activité ou pour regrouper les branches d'activités pour obtenir l'activité économique globale, il est recommandé d'utiliser la valeur ajoutée comme variable pour la pondération. De cette façon, les résultats conjoncturels reflèteront au plus près les mouvements du PIB. Les informations relatives à la valeur ajoutée pour les différents secteurs proviennent en général des statistiques des comptes nationaux.*

• *Les soldes de réponse*

*Chaque question peut avoir une des trois réponses suivantes : augmentation, inchangé ou diminution. Le solde est la différence entre le pourcentage de réponses positives ("augmentation" ou "supérieur à la normale") et le pourcentage de réponses négatives ("diminution" ou "inférieur à la normale"). Il est calculé comme suit :  $S = ("+" - ("-"))$ .*

*La variation de la conjoncture s'explique par la comparaison des opinions optimistes (augmentation) et des opinions pessimistes (diminution).*

*La tendance de la conjoncture est expliquée par les soldes (positifs ou négatifs). Le solde positif doit être interprété comme la dominance des opinions optimistes.*

*\*calcul de l'indice de confiance*

*Une fois les soldes de réponses établis, un indicateur synthétique est ensuite calculé pour chaque secteur en effectuant la moyenne arithmétique des soldes de certaines questions jugées pertinentes qui résument les appréciations et les attentes des chefs d'entreprises à l'égard de la situation générale des chiffres affaires. De ce fait, le calcul de l'indice de confiance diffère d'un secteur à l'autre car les questions à prendre en considération ne sont pas les mêmes pour tous les secteurs.*

- **Représentation graphique**

*Les résultats sont représentés par des graphiques qui montrent les pourcentages des réponses (augmentation, stable ou diminution).*

## **VI. ANNEXE : SYNTHÈSE DES RESULTATS**



## 1. Primaire

Question N°	Tendance	Augmentation	Stable	Diminution	Non Applic	Soldes
1	Production	16,5	65,1	18,4	0,00	-1,9
2	Prix de Vente	-	79,6	20,4	0,00	-20,4
3	Commandes Intérieures	5,6	63,4	4,9	26,11	0,7
4	Commandes Extérieures	-	47,5	30,2	22,24	-30,2
	<b>Appréciation</b>	<b>Trop élevé</b>	<b>Normal</b>	<b>Trop bas</b>	<b>Non Applic</b>	<b>Soldes</b>
5	Stocks Produits finis	28,7	65,8	5,5	0,00	23,2
6	Stocks Matières 1ères	-	44,7	48,3	6,98	-48,3
7	Commandes Intérieures	-	66,0	20,2	13,73	-20,2
8	Commandes Extérieures	-	38,5	39,2	22,24	-39,2
	<b>Prévisions</b>	<b>Augmentation</b>	<b>Stable</b>	<b>Diminution</b>	<b>Non Applic</b>	<b>Soldes</b>
9	Main d'œuvre	45,9	46,9	7,2	0,00	38,7
10	Demande	14,8	74,2	11,0	0,00	3,9
11	Production	45,9	38,5	15,5	0,00	30,4
12	Prix de Vente	7,7	79,1	8,5	0,00	-0,9

## 2. Manufacture

Question N°	Tendance	Augmentation	Stable	Diminution	Non Applicable	Soldes
1	Production	80,4	1,6	18,1	-	62,3
2	Prix de Vente Marché Intérieur	-	98,5	1,5	-	- 1,5
3	Prix de Vente Marché Extérieur	-	83,2	1,2	15,6	- 1,2
4	Commandes Intérieures	70,3	4,1	25,6	-	44,7
5	Commandes Etrangère	69,5	9,4	5,5	15,6	64,0
	<b>Appréciation</b>	<b>Trop élevé</b>	<b>Normal</b>	<b>Trop bas</b>	<b>Non Applicable</b>	<b>Soldes</b>
6	Stocks Produits finis	4,3	92,8	2,9	-	1,4
7	Stocks Matières 1ères	-	87,2	12,8	-	- 12,8
8	Commandes intérieures	0,4	91,8	7,9	-	- 7,5
9	Commandes extérieures	-	78,2	5,5	16,3	- 5,5
	<b>Prévisions</b>	<b>Augmentation</b>	<b>Stable</b>	<b>Diminution</b>	<b>Non Applicable</b>	<b>Soldes</b>
10	Main d'œuvre	-	99,0	1,0	-	- 1,0
11	Demande Locale	84,6	14,8	0,6	-	84,0
12	Demande Etrangère	73,8	8,7	1,2	16,3	72,5
13	Production	84,2	13,0	2,8	-	81,4
14	Prix Locaux	2,9	97,1	-	-	2,9
15	Prix Etranger	-	83,2	1,2	15,6	- 1,2
16	Coût Mat première	16,1	83,9	-	-	16,1

### 3. Construction

Question n°	Tendance	Augmentation	Stable	Diminution	Soldes
1	Niveau d'activité	0,0	95,3	4,7	-4,7
2	Prix pratiqués	7,2	15,2	77,6	-70,4
3	Montant Travaux exécutés	0,0	88,1	11,9	-11,9
4	Matériel utilisé	0,0	88,1	11,9	-11,9
5	Main d'Œuvre	0,0	88,1	11,9	-11,9
	<b>Appréciation</b>	<b>Trop élevé</b>	<b>Normal</b>	<b>Trop bas</b>	<b>Soldes</b>
6	Carnets de Commandes	0,0	12,3	87,7	-87,7
	<b>Prévisions</b>	<b>Augmentation</b>	<b>Stable</b>	<b>Diminution</b>	<b>Soldes</b>
7	Main d'œuvre	2,5	8,0	89,5	-86,9
8	Demande	0,0	8,0	92,0	-92,0
9	Prix pratiqués	7,2	15,2	77,6	-70,4

### 4. Commerce

Tendance	Augmentation	Stable	Diminution	Soldes
Ventes	10,0	32,6	57,4	-47,4
Evolution récente des ventes	11,7	30,9	57,4	-45,7
Concurrence	3,3	95,9	0,7	2,6
Prix	1,5	98,5	0,0	1,5
<b>Appréciation</b>	<b>Augmentation</b>	<b>Stable</b>	<b>Diminution</b>	<b>Soldes</b>
Stocks	6,7	43,3	50,0	-43,3
<b>Prévisions</b>	<b>Augmentation</b>	<b>Stable</b>	<b>Diminution</b>	<b>Soldes</b>
Main d'œuvre	2,4	94,9	2,7	-0,3
Ventes	16,9	79,8	3,3	13,6
Prix	3,2	96,8	0,0	3,2
Commandes	20,0	79,3	0,7	19,3

## 5. Services

Questions	Tendance du mois d'avant	Augmentation	Stable	Diminution	Solde
1	Chiffre d'affaires	7,2	18,3	74,5	-67,3
2	Effectif du Personnel	4,6	93,4	2,1	2,5
3	Prix de vente	1,7	97,0	1,3	0,3
	<b>Appréciation actuelle</b>	<b>Supérieur à la normale</b>	<b>Normale</b>	<b>Inférieur à la normale</b>	<b>Solde</b>
4	Niveau actuel de la demande	2,0	73,0	25,0	-23,0
	<b>Prévision des 3 prochains mois</b>	<b>Augmentation</b>	<b>Stable</b>	<b>Diminution</b>	<b>Solde</b>
5	Effectif du personnel	3,9	94,4	1,8	2,1
6	Chiffre d'affaires	87,9	3,6	8,5	79,4
7	Prix de vente	0,0	100,0	0,0	0,0
Questions	Tendance du mois d'avant	Augmentation	Stable	Diminution	Solde
1	Chiffre d'affaires	2,0	21,0	77,0	-75,1
2	Effectif du Personnel	2,0	12,9	85,2	-83,2
3	Prix de vente	0,0	100,0	0,0	0,0
	<b>Appréciation actuelle</b>	<b>Supérieur à la normale</b>	<b>Normale</b>	<b>Inférieur à la normale</b>	<b>Solde</b>
4	Niveau actuel de la demande	0,0	72,5	27,5	-27,5
	<b>Prévision des 3 prochains mois</b>	<b>Augmentation</b>	<b>Stable</b>	<b>Diminution</b>	<b>Solde</b>
5	Effectif du personnel	68,9	26,7	4,4	64,4
6	Chiffre d'affaires	20,0	73,1	6,9	13,1
7	Prix de vente	0,0	100,0	0,0	0,0