

# ENQUETE DE CONJONCTURE

Février 2019

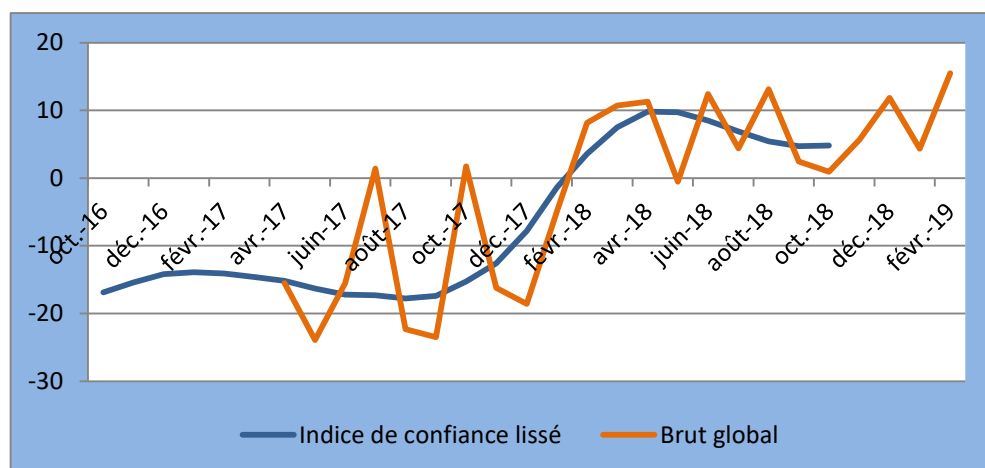
## Table des matières

<b>I. INDICATEUR SYNTHETIQUE GLOBAL .....</b>	<b>1</b>
<b>II. RESULTATS DU MOIS DE FÉVRIER 2019 PAR SECTEUR .....</b>	<b>2</b>
<i>1. Secteur Primaire.....</i>	<i>2</i>
<i>2. Secteur de l'Industrie Manufacturière.....</i>	<i>3</i>
<i>3. Secteur de la Construction .....</i>	<i>4</i>
<i>4. Secteur du Commerce.....</i>	<i>5</i>
<i>5. Secteur des Services .....</i>	<i>7</i>
<b>III. INDICE SYNTHETIQUE GLOBAL .....</b>	<b>8</b>
<b>IV. CONCLUSION.....</b>	<b>9</b>
<b>V. GUIDE METHODOLOGIQUE .....</b>	<b>10</b>
<b>VI. ANNEXE : SYNTHESE DES RESULTATS.....</b>	<b>14</b>

## I. INDICATEUR SYNTHETIQUE GLOBAL

La conjoncture du mois de février 2019 s'est améliorée par rapport au mois précédent. L'indice synthétique global s'est accru, s'établissant à 15,5 contre 4,3 enregistré le mois précédent, en rapport avec la progression de l'activité dans les secteurs de la construction, du commerce et des services.

**Courbe Synthétique globale**



Source : Données de l'enquête de février 2019

L'activité dans le secteur primaire a régressé, l'indice de confiance s'est fixé à 16,9 contre 22,6 enregistré le mois précédent. L'activité a reculé dans le secteur de la manufacture, l'indice de confiance s'est établi à 6,8 contre 19,4 du mois précédent.

L'activité a légèrement progressé dans le secteur de la construction malgré que l'indice de confiance reste négatif, passant de -64,7 à -63,9 enregistré le mois précédent. Dans le secteur commerce, l'indice de confiance a progressé, s'établissant à 78,0 contre 66,6 au mois de janvier 2019.

Dans le secteur des services, l'activité s'est améliorée, l'indice de confiance est passé de -9,0 à 16,7 d'un mois à l'autre.

Concernant les perspectives sur les trois prochains mois, les opinions des chefs d'entreprises sont optimistes sur l'évolution de l'activité dans les secteurs manufacturier, commerce et services. Elles sont contrastées dans le secteur primaire et pessimiste dans le secteur de la construction.

## II. RESULTATS DU MOIS DE FÉVRIER 2019 PAR SECTEUR

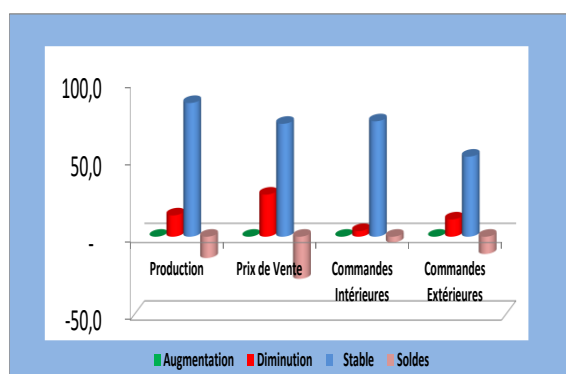
### 1. Secteur Primaire

Dans le secteur primaire, le taux de participation à l'enquête de conjoncture, pondéré par les chiffres d'affaires des entreprises de ce secteur s'est établi à 77,6 %.

#### 1.1. Evolution du mois de janvier 2019

Par rapport au mois précédent, les soldes d'opinions sont négatifs au cours du mois de janvier 2019. Ils se sont établis à -13,8% sur l'évolution de la production, à -27,2 % sur l'évolution du niveau des prix de ventes, à -3,7% sur les commandes intérieures et à -11,1% sur les commandes extérieures.

Graphique 1 : Evolution du mois de janvier 2019



#### 1.2. Tendances générales du secteur au mois de février 2019

##### a. Situation actuelle des stocks

Au mois de février 2019, le solde d'opinion est positif pour le stock des produits finis (24,6%). Par contre, les soldes d'opinions sont négatifs pour le stock des matières premières (-36,3%) ainsi que les carnets de commande tant au niveau intérieur (-24,9%) qu'extérieur (-38,6%).

#### b. Indice de confiance

*La conjoncture dans le secteur primaire a régressé au cours du mois de février 2019.*

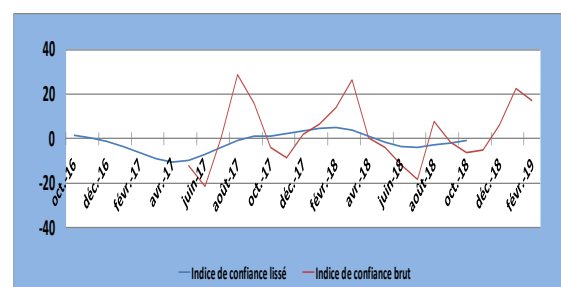
Selon les chefs d'entreprises enquêtées, la conjoncture du mois de février 2019 a régressé dans ce secteur.

Tableau 1 : Indice de confiance du secteur primaire (ICP)

Soldes d'Opinion	janv-19	févr-19
Questions		
Tendance future de la production (1)	59,3	64,9
Total des carnets de commandes (2)	- 9,1	- 38,6
Stocks de produits finis (3)	17,4	24,6
<b>(ICP) = ((1) + (2) + (3))/3</b>	<b>22,6</b>	<b>16,9</b>

L'indice de confiance du secteur primaire s'est fixé à 16,9 au mois de février 2019 contre 22,6 enregistré le mois précédent, ce qui traduit une régression de l'activité dans ce secteur.

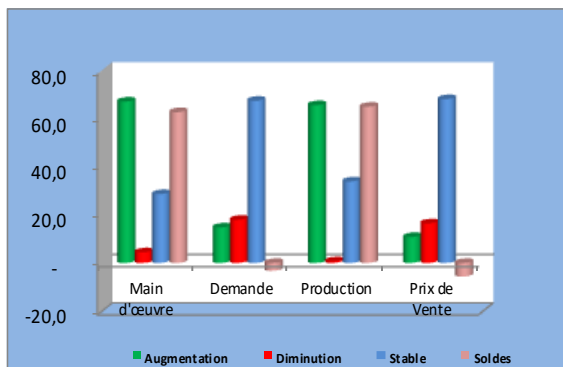
Graphique 2 : Evolution de l'indice de Confiance



#### 1.4 Perspectives du secteur sur les trois prochains mois

Les perspectives sur les trois prochains mois sont contrastées. Les soldes d'opinion sont positifs sur l'évolution de la main d'œuvre (62,6%) et de la production (64,9 %) tandis qu'ils sont négatifs sur l'évolution de la demande (-3,2%) et celle du niveau de vente (-5,7%).

**Graphique 3 : Evolution du secteur sur les trois prochains mois**



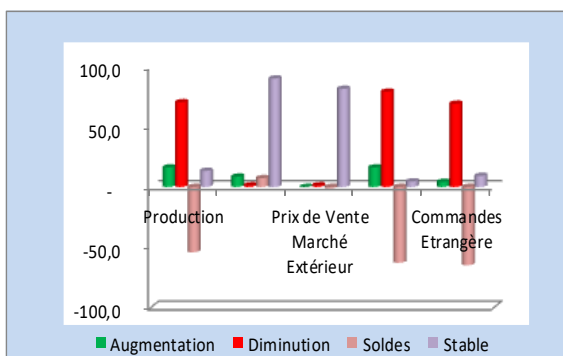
## 2. Secteur de l'Industrie Manufacturière

Dans l'industrie manufacturière, le taux de participation à l'enquête s'est établi à 95,4 % s'il est pondéré par les chiffres d'affaires des entreprises de ce secteur.

### 2.1. Evolution du mois de janvier 2019

Par rapport au mois précédent, les soldes d'opinion sont négatifs pour le niveau de la production (-54,3%), pour les prix de vente au niveau du marché extérieur (-1,2%) et pour les commandes tant intérieures (-63,1%) qu'extérieures (-65,1%) tandis qu'il est positif pour les prix de ventes sur le marché local (7,3%).

**Graphique 4 : Evolution du secteur au mois de janvier 2019**



### 2.2. Tendance générale du secteur au mois de février 2019.

#### a. Niveau de stocks au mois de février 2019

Les soldes d'opinion sur le niveau de stock sont négatifs pour les produits finis (-2,8%), pour les matières premières (-4,4%) et pour les commandes extérieures (-73,5 %). Par contre, le solde d'opinion est positif pour les commandes locales (6,2).

#### b. Indice de confiance

**L'activité dans le secteur manufacturier a régressé au mois de février 2019.**

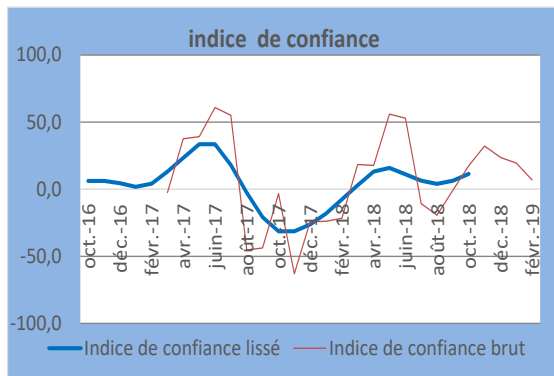
Selon les chefs d'entreprises enquêtées, la conjoncture dans le secteur manufacturier a régressé au cours du mois février 2019.

**Tableau 2: Indice de confiance**

Questions	janv-19	févr-19
Tendance future de la production (1)	13,2	14,2
Total des carnets de commandes intérieures (2)	66,1	6,2
Prévision de la demande locale (3)	9,3	9,5
Stocks de produits finis (4)	-	11,1
(ICP) = ((1) + (2) + (3)+(4))/4	19,4	6,8

L'indice de confiance du secteur manufacturier est passé de 19,4 à 6,8 enregistré le mois précédent, ce qui traduit une régression du niveau d'activité dans ce secteur.

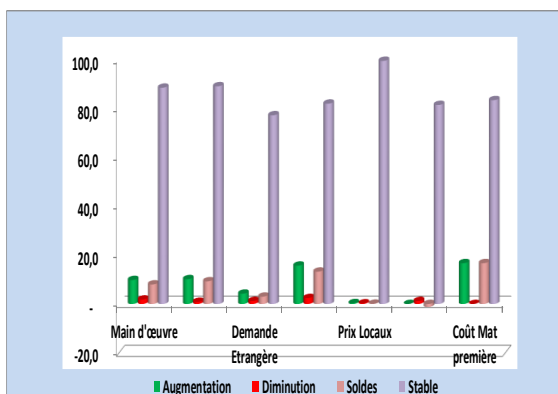
**Graphique 5 : Evolution de l'indice de Confiance**



### 2.3. Les perspectives du secteur sur les trois prochains mois

Les perspectives sur les trois prochains mois sont optimistes dans le secteur manufacturier. En effet, les soldes d'opinion sont positifs pour la production (14,2%), la main d'œuvre (8,8%), le coût des matières premières (16,0%), les prix locaux (3,2%) et la demande aussi bien locale (9,5%) qu'étrangère (3,0%) tandis qu'il est négatif pour la demande étrangère (-1,2%).

**Graphique 6 : Les perspectives sur les trois prochains mois**



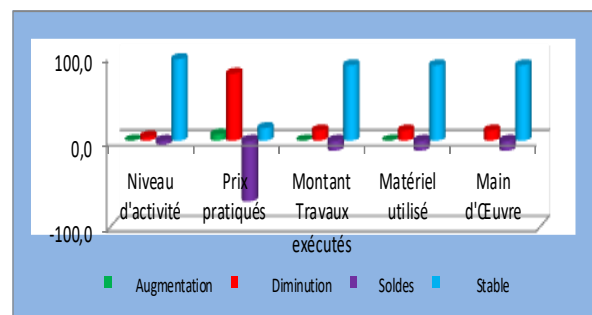
## 3. Secteur de la Construction

Le taux de participation à l'enquête de conjoncture dans le secteur de la construction pour le mois de février 2019 pondéré par les chiffres d'affaires des entreprises de ce secteur est de 96,0%.

### 3.1. Evolution du mois de janvier 2019

Par rapport au mois précédent, les soldes d'opinions sont négatifs. Ils se sont établis à -4,5% sur l'évolution du niveau d'activité, à -11,7% pour le montant des travaux exécutés, à -11,7% pour le matériel utilisé, à -11,7% pour la main d'œuvre et à -70,9% pour les prix pratiqués.

**Graphique 7 : Evolution du mois de janvier 2019**

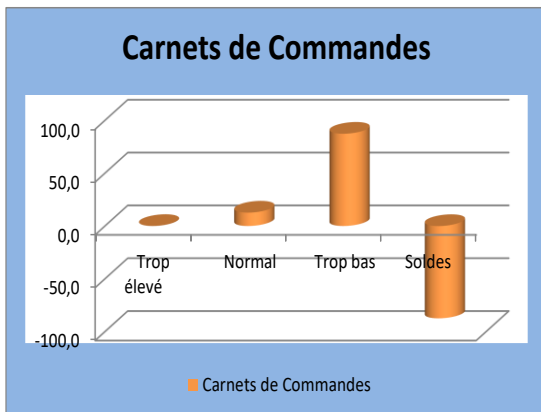


### 3.2. Tendence générale du secteur au mois de février 2019

#### a. Carnets de commandes

D'après 87,3 % des chefs d'entreprises qui ont répondu au questionnaire, le niveau des carnets de commande du mois de février 2019 est trop bas tandis que 12,7 % d'autres le jugent normal.

**Graphique 8: Evolution des carnets de commandes**



**b. Indice de confiance**

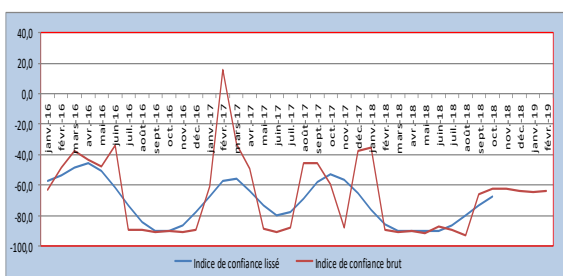
*L'activité dans le secteur de la construction s'est légèrement améliorée au cours du mois de février 2019.*

**Tableau 3 : Indice de confiance du secteur de la construction**

Soldes d'Opinion	janv-19	févr-19
<b>Questions</b>		
Le matériel utilisé (1)	-12,5	-11,7
Carnet de commandes (2)	-87,0	-87,3
Prévision de la demande (3)	-94,5	-92,6
<b>(ICC) = (1 + 2+3)/3</b>	<b>-64,7</b>	<b>-63,9</b>

L'indice de confiance du secteur de la construction (ICC) s'est établi à -63,9% au mois de février 2019 contre -64,7 % enregistré le mois précédent; ce qui traduit une légère amélioration de l'activité dans ce secteur.

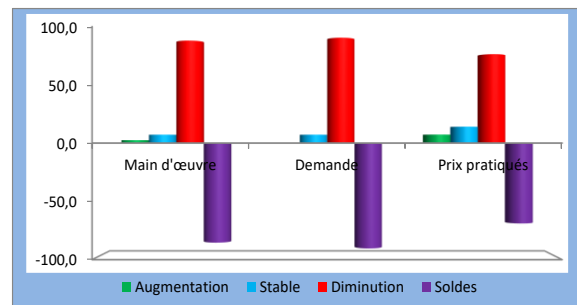
**Graphique 9: Evolution de l'indice de confiance**



**3.3. Les perspectives du secteur sur les trois prochains mois**

Les perspectives sur les trois prochains mois sont pessimistes. Les opinions des chefs d'entreprises indiquent que la main d'œuvre pourrait diminuer dans 87,5% des entreprises qui ont répondu au questionnaire et resteraient stables pour 7,4% d'autres. La demande pourrait baisser dans 92,6% des entreprises enquêtées et resterait inchangées dans 7,4% d'autres. Les prix pratiqués pourraient régresser d'après 78,1% des entreprises et demeureraient inchangés dans 14,4 % d'autres tandis que 7,5 % prévoient l'augmentation.

**Graphique 10 : Evolution du secteur sur les trois prochains mois.**



**4. Secteur du Commerce**

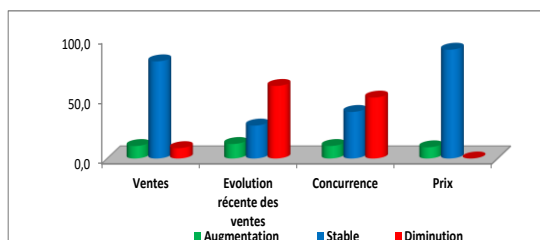
Le taux de participation à l'enquête de conjoncture pondéré par les chiffres d'affaires des entreprises de ce secteur s'est établi à 96,4% au mois de février 2019.

**4.1. Evolution du mois de janvier 2019**

Par rapport au mois précédent, les soldes d'opinions sont négatifs sur l'évolution récente des ventes (-48,4%), de la concurrence (-40,4%) tandis qu'ils sont

positifs pour le niveau des ventes (1,8%) et les prix pratiqués (9,3%).

**Graphique 11 : Evolution du mois de janvier 2019**



#### 4.2. Tendence générale du secteur au mois de février 2019

##### a. Situation actuelle des stocks

Selon 54,3% des entreprises enquêtées, le niveau des stocks au début de février 2019 est trop bas et 38,8% d'autres le jugent normal.

##### b. Indice de confiance

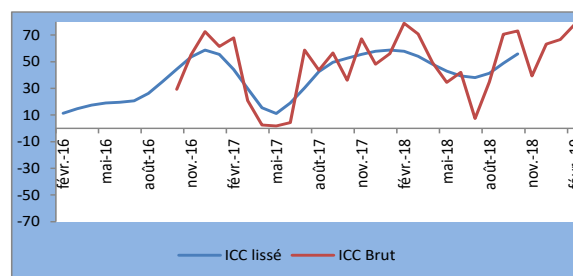
**La conjoncture dans le secteur commerce s'est améliorée au mois de février 2019.**

**Tableau 4 : Indice de confiance**

ICC au cours des deux derniers mois		
Mois	janv-19	févr-19
Stocks (3)	-78,2	-47,4
Ventes (2)	64,6	92,9
Commandes (1)	57,1	93,6
ICC = [(1)+(2)-(3)]/3	66,6	78,0

L'indice de confiance du secteur commerce (ICC) s'est établi à 78,0 contre 66,6 enregistré au cours du mois précédent, ce qui traduit une amélioration de la conjoncture dans ce secteur.

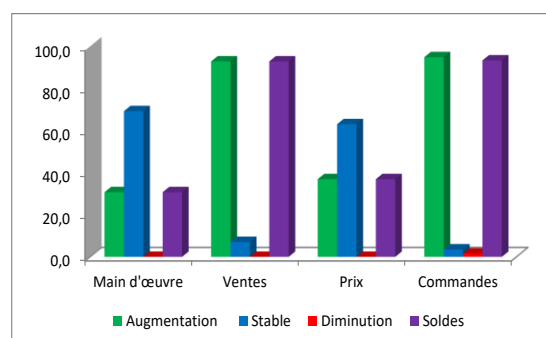
**Graphique 12 : Evolution de l'ICC**



#### 4.3. Perspectives du secteur commerce sur les trois prochains mois

Les perspectives sur les trois prochains mois sont optimistes. Les opinions des chefs d'entreprises indiquent que le niveau du personnel resterait stable d'après 69,3% d'entreprises tandis que 30,7% d'autres anticipent une augmentation. Le niveau des ventes augmenterait pour 92,9% et les prix pratiqués pourraient rester stables pour 63,1% et 36,9% anticipent l'augmentation. De même, les commandes pourraient augmenter d'après 94,9% des entreprises enquêtées.

**Graphique 13 : Perspectives du secteur sur les trois prochains mois**





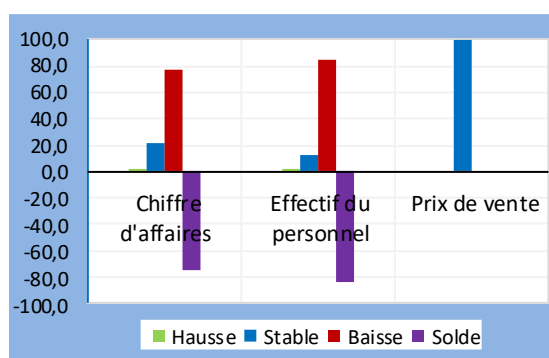
## 5. Secteur des Services

Le taux de participation à l'enquête de conjoncture dans le secteur des services pondéré par les chiffres d'affaires des entreprises de ce secteur s'est établi à 75,5%.

### 5.1. Evolution du mois de janvier 2019

Les soldes d'opinions du mois de janvier 2019 sont négatifs. Ils se sont établis à -75,1% sur le chiffre d'affaires. De même, le solde est négatif (-83,2%) pour l'effectif du personnel employé. Les tarifs appliqués aux services n'ont pas varié pendant cette période, le solde des réponses est resté nul.

Graphique 14 : Evolution du mois de janvier 2019



### 5.2. Tendence générale du secteur au mois de février 2019

#### a. Situation actuelle de la demande des services

La demande des services au cours du mois de février est jugée inférieure à la normale par 27,5% des entreprises enquêtées. Le reste des entreprises (72,5%) estiment que le niveau de la demande des services est normal. Aucune opinion « supérieure à la normale » n'a été exprimée par les entreprises.

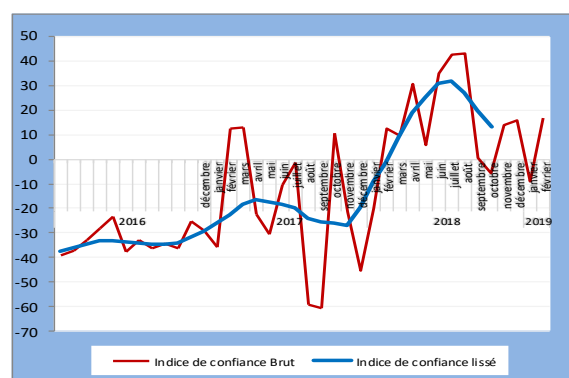
#### c. Indice de confiance

L'activité dans le secteur des services a progressé au cours du mois de février 2019.

Questions	Soldes d'opinions	
	janv-19	févr-19
Tendance future de l'emploi (1)	51,6	64,4
Niveau actuel de l'activité (2)	-23,8	-27,5
Tendance future de l'activité (3)	-54,8	13,1
(ICS) = ((1) + (2) + (3))/3	-9,0	16,7

L'indice de confiance des services (ICS) s'est amélioré au mois de février 2019, passant de -9,0 à 16,1 d'un mois à un autre.

Graphique 15 : Evolution de l'indice de confiance

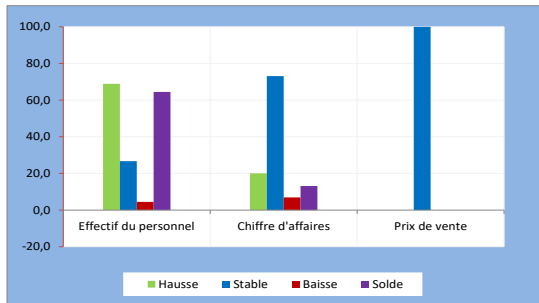


### 5.3. Les perspectives sur les trois prochains mois

Les perspectives sur les trois prochains mois sont bonnes. La plupart des entreprises anticipent une augmentation de l'effectif du personnel. Le solde d'opinion est de 64,4%. Concernant le chiffre d'affaires, la majorité des entreprises prévoient une stabilité du chiffre d'affaires. Les opinions positives représentent 13,1% des entreprises répondantes.

Les tarifs appliqués aux services resteraient stables d'après toutes les entreprises enquêtées.

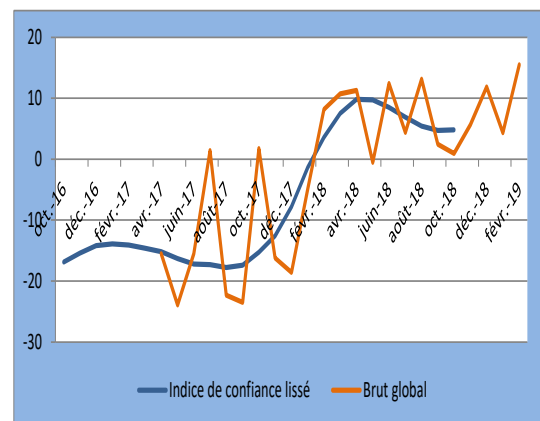
**Graphique 16 : Perspectives sur les trois prochains mois**



### III. INDICE SYNTHETIQUE GLOBAL

Par rapport à celui du mois précédent, l'indice synthétique global a progressé, s'établissant à 15,5 contre 4,3 enregistré le mois précédent, en rapport avec la l'amélioration de l'activité dans les secteurs de la construction, du commerce et des services.

**Graphique 17 : Courbe synthétique Globale**



## IV. CONCLUSION

*Au mois de février 2019, les taux de participation à l'enquête de conjoncture pondérés par les chiffres d'affaires des entreprises sont globalement satisfaisants dans tous les secteurs, avec une moyenne de 88,2%. L'indice synthétique global a progressé au mois de février 2019, s'établissant à 15,5 contre 4,3 enregistré le mois précédent.*

*Au niveau sectoriel, la conjoncture dans le secteur primaire s'est détérioré, l'indice de confiance s'est établi 16,9 contre 22,6 enregistré le mois précédent. Dans le secteur manufacturier, l'indice de confiance a baissé, se fixant de 6,8 contre 19,4 enregistré au mois précédent. L'activité a légèrement progressé dans le secteur de la construction malgré que l'indice de confiance reste négatif, s'établissant à -63,9 contre -64,7 enregistré un mois auparavant.*

*Dans le secteur commerce, l'activité s'est améliorée, l'indice de confiance est passé de 66,6 à 78,0 d'un mois à l'autre. De même, l'activité a progressé dans le secteur des services, l'indice de confiance s'est établi à 16,7 contre -9,0 enregistré le mois précédent.*

*Concernant les perspectives sur les trois prochains mois, les opinions des chefs d'entreprises sont optimistes dans les secteurs manufacturier, commerce et services. Elles sont contrastées dans le secteur primaire et pessimistes dans le secteur de la construction.*

### ***L'équipe chargée du suivi de l'enquête de conjoncture***

*Secteur primaire : GIRUKWAYO Goreth*

*Secteur de la Manufacture : GIRUKWAYO Goreth*

*Secteur de la Construction : NIYOMANA Thierryve*

*Secteur du Commerce : NAHIMANA Egide*

*Secteur des Services : NDUWAYO Francine*

## **V. GUIDE METHODOLOGIQUE**

## **0. INTRODUCTION**

*La prise de décision en matière de politique économique dépend très souvent de la disponibilité de l'information conjoncturelle dans un délai court. Les informations disponibles avec un certain délai, notamment celles de la comptabilité nationale, restent importantes pour l'analyse mais sont davantage adaptées aux besoins des études rétrospectives des évolutions conjoncturelles et de leurs déterminants. Le suivi mensuel et/ou trimestriel de la conjoncture sectorielle est donc d'une importance capitale.*

*C'est dans ce souci que les enquêtes de conjoncture d'opinion sont menées auprès des entreprises. Les anticipations des chefs d'entreprise sont souvent utilisées pour déceler les tendances de la conjoncture économique. La disponibilité d'informations fiables et rapides de prévisions à court terme est particulièrement importante pour une Banque Centrale pour la prise de décision basée sur une évaluation correcte de la conjoncture économique. De même, l'entreprise peut se situer dans son secteur ou connaître l'évolution globale de l'économie.*

### **1. Périodicité**

*L'enquête de conjoncture est produite avec une périodicité mensuelle, ce qui présente un grand intérêt dans la mesure où elle permet de déceler plus rapidement les retournements de l'activité économique. Toutefois, il existe un volet trimestriel pour les secteurs de l'industrie de la manufacture et primaire.*

### **2. Le champ de l'enquête**

*- Base de sondage*

*La base de sondage est constituée de la liste exhaustive des grandes et moyennes entreprises recensées par l'OBR.*

*Le choix de la population cible a été fait en tenant compte de la structure de l'économie burundaise. Les entreprises sont réparties en cinq (5) principaux secteurs ci-après :*

- Le secteur primaire ;*
- Le secteur de l'industrie manufacturière ;*
- Le secteur de construction (Bâtiments) ;*
- Le secteur de commerce ;*
- Le secteur des services ;*

*La répartition des entreprises par secteur a été effectuée suivant la nomenclature générale des activités économiques NAEMA (Nomenclature d'Activités pour les Etats Membres de l'AFRISAT).*

- *Echantillonnage*

*Le choix de l'échantillon a été déterminé par le poids du chiffre d'affaire dans les secteurs. Les entreprises de chaque secteur totalisent plus ou moins 80% du chiffre d'affaire du secteur.*

**3. Etapes de l'enquête**

- *Collecte*

*La collecte se fait mensuellement, les questionnaires ont été envoyés aux entreprises faisant partie de l'échantillon. Ils sont retournés par voie électronique ou par courrier.*

*Le questionnaire est rempli par une personne exerçant une fonction dirigeante ou disposant d'une vue d'ensemble sur les activités exercées par son entreprise.*

- *Saisie et Contrôle*

*Les réponses sont saisies après contrôle dans un tableau en Excel et les calculs sont effectués par étapes.*

- *calcul et analyse des résultats*

*\*Pondération des résultats bruts*

*Etant donné que les entreprises et secteurs n'ont pas la même influence sur l'activité économique, à cause d'une différence de taille ou d'importance, on ne peut pas dégager la tendance conjoncturelle dans un secteur ou ensemble de secteurs par une simple addition des réponses individuelles. A cet effet, la réponse de l'entreprise est pondérée par une valeur (chiffre d'affaires) qui reflète l'importance de l'entreprise à l'intérieur d'un secteur.*

*\*Pondération des secteurs et des branches d'activité*

*Pour rassembler les résultats agrégés par secteur dans l'ensemble d'une branche d'activité ou pour regrouper les branches d'activités pour obtenir l'activité économique globale, il est recommandé d'utiliser la valeur ajoutée comme variable pour la pondération. De cette façon, les résultats conjoncturels reflèteront au plus près les mouvements du PIB. Les informations relatives à la valeur ajoutée pour les différents secteurs proviennent en général des statistiques des comptes nationaux.*

• *Les soldes de réponse*

*Chaque question peut avoir une des trois réponses suivantes : augmentation, inchangé ou diminution. Le solde est la différence entre le pourcentage de réponses positives*

("augmentation" ou "supérieur à la normale") et le pourcentage de réponses négatives ("diminution" ou "inférieur à la normale"). Il est calculé comme suit :  $S = (+) - (-)$ .

La variation de la conjoncture s'explique par la comparaison des opinions optimistes (augmentation) et des opinions pessimistes (diminution).

La tendance de la conjoncture est expliquée par les soldes (positifs ou négatifs). Le solde positif doit être interprété comme la dominance des opinions optimistes.

*\*calcul de l'indice de confiance*

Une fois les soldes de réponses établis, un indicateur synthétique est ensuite calculé pour chaque secteur en effectuant la moyenne arithmétique des soldes de certaines questions jugées pertinentes qui résument les appréciations et les attentes des chefs d'entreprises à l'égard de la situation générale des chiffres affaires. De ce fait, le calcul de l'indice de confiance diffère d'un secteur à l'autre car les questions à prendre en considération ne sont pas les mêmes pour tous les secteurs.

- **Représentation graphique**

Les résultats sont représentés par des graphiques qui montrent les pourcentages des réponses (augmentation, stable ou diminution).

## **VI. ANNEXE : SYNTHÈSE DES RESULTATS**



## 1. Primaire

Question N°	Tendance	Augmentation	Stable	Diminution	Non Applic	Soldes
1	Production	-	86,2	13,8	0,00	-13,8
2	Prix de Vente	-	72,8	27,2	0,00	-27,2
3	Commandes Intérieures	-	74,4	3,7	21,90	-3,7
4	Commandes Extérieures	-	51,6	11,1	37,21	-11,1
<b>Appréciation</b>		<b>Trop élevé</b>	<b>Normal</b>	<b>Trop bas</b>	<b>Non Applic</b>	<b>Soldes</b>
5	Stocks Produits finis	29,4	62,5	4,8	3,29	24,6
6	Stocks Matières 1ères	-	53,2	36,3	10,55	-36,3
7	Commandes Intérieures	-	64,3	24,9	10,76	-24,9
8	Commandes Extérieures	-	44,3	38,6	17,14	-38,6
<b>Prévisions</b>		<b>Augmentation</b>	<b>Stable</b>	<b>Diminution</b>	<b>Non Applic</b>	<b>Soldes</b>
9	Main d'œuvre	67,0	28,6	4,4	0,00	62,6
10	Demande	14,7	67,4	17,9	0,00	-3,2
11	Production	65,5	33,8	0,7	0,00	64,9
12	Prix de Vente	10,8	68,0	16,4	0,00	-5,7

## 2. Manufacture

Question N°	Tendance	Augmentation	Stable	Diminution	Non Applicable	Soldes
1	Production	16,2	13,4	70,5	-	- 54,3
2	Prix de Vente Marché Intérieur	8,5	90,3	1,2	-	7,3
3	Prix de Vente Marché Extérieur	-	81,6	1,2	17,1	- 1,2
4	Commandes Intérieures	16,2	4,6	79,2	-	- 63,1
5	Commandes Etrangère	4,2	9,2	69,3	17,3	- 65,1
<b>Appréciation</b>		<b>Trop élevé</b>	<b>Normal</b>	<b>Trop bas</b>	<b>Non Applicable</b>	<b>Soldes</b>
6	Stocks Produits finis	-	97,2	2,8	- -	2,8
7	Stocks Matières 1ères	-	95,6	4,4	- -	4,4
8	Commandes intérieures	9,7	86,7	3,5	-	6,2
9	Commandes extérieures	-	8,5	73,5	18,0 -	73,5
<b>Prévisions</b>		<b>Augmentation</b>	<b>Stable</b>	<b>Diminution</b>	<b>Non Applicable</b>	<b>Soldes</b>
10	Main d'œuvre	9,7	89,3	0,9	-	8,8
11	Demande Locale	10,3	88,8	0,9	-	9,5
12	Demande Etrangère	4,2	76,5	1,2	18,0	3,0
13	Production	16,6	81,0	2,4	-	14,2
14	Prix Locaux	3,2	96,8	-	-	3,2
15	Prix Etranger	-	81,5	1,2	17,3	- 1,2
16	Coût Mat première	16,0	84,0	-	-	16,0

### 3. Construction

Question n°	Tendance	Augmentation	Stable	Diminution	Soldes
1	Niveau d'activité	0,2	95,0	4,7	-4,5
2	Prix pratiqués	7,2	14,6	78,1	-70,9
3	Montant Travaux exécutés	0,2	87,8	12,0	-11,7
4	Matériel utilisé	0,2	87,8	12,0	-11,7
5	Main d'Œuvre	0,2	87,8	12,0	-11,7
	<b>Appréciation</b>	<b>Trop élevé</b>	<b>Normal</b>	<b>Trop bas</b>	<b>Soldes</b>
6	Carnets de Commandes	0,0	12,7	87,3	-87,3
	<b>Prévisions</b>	<b>Augmentation</b>	<b>Stable</b>	<b>Diminution</b>	<b>Soldes</b>
7	Main d'œuvre	2,5	7,4	90,1	-87,5
8	Demande	0,0	7,4	92,6	-92,6
9	Prix pratiqués	7,5	14,4	78,1	-70,7

### 4. Commerce

Question N°	Tendance	Augmentation	Stable	Diminution	Soldes
1	Ventes	9,1	35,8	55,1	-46,0
2	Evolution récente des ventes	7,0	36,1	56,9	-50,0
3	Concurrence	2,0	94,4	3,6	-1,6
4	Prix	0,8	96,4	2,8	-2,1
	<b>Appréciation</b>	<b>Augmentation</b>	<b>Stable</b>	<b>Diminution</b>	<b>Soldes</b>
5	Stocks	7,0	7,8	85,2	-78,2
	<b>Prévisions</b>	<b>Augmentation</b>	<b>Stable</b>	<b>Diminution</b>	<b>Soldes</b>
6	Main d'œuvre	0,0	97,2	2,8	-2,8
7	Ventes	67,4	29,7	2,8	64,6
8	Prix	8,8	91,2	0,0	8,8
9	Commandes	58,5	37,2	4,4	54,1

## 5. Services

Questions	Tendance du mois d'avant	Augmentation	Stable	Diminution	Solde
1	Chiffre d'affaires	2,0	21,0	77,0	-75,1
2	Effectif du Personnel	2,0	12,9	85,2	-83,2
3	Prix de vente	0,0	100,0	0,0	0,0
	<b>Appréciation actuelle</b>	<b>Supérieur à la normale</b>	<b>Normale</b>	<b>Inférieur à la normale</b>	<b>Solde</b>
4	Niveau actuel de la demande	0,0	72,5	27,5	-27,5
	<b>Prévision des 3 prochains mois</b>	<b>Augmentation</b>	<b>Stable</b>	<b>Diminution</b>	<b>Solde</b>
5	Effectif du personnel	68,9	26,7	4,4	64,4
6	Chiffre d'affaires	20,0	73,1	6,9	13,1
7	Prix de vente	0,0	100,0	0,0	0,0