

ENQUETE DE CONJONCTURE

Décembre 2018

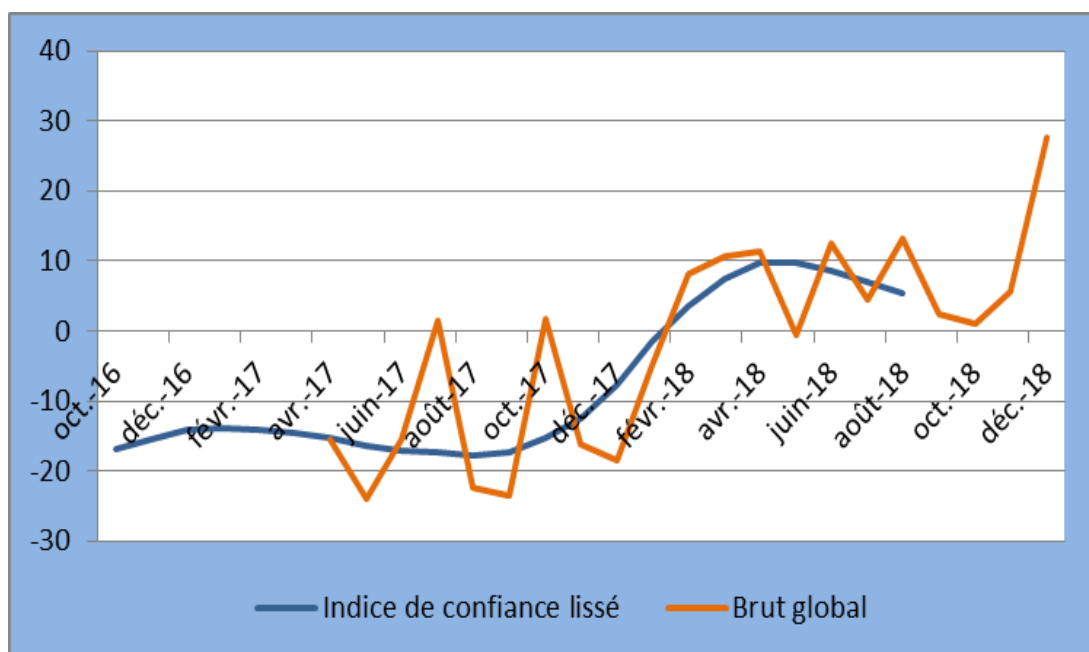
Table des matières

I. INDICATEUR SYNTHETIQUE GLOBAL	1
II. RESULTATS DU MOIS DE DÉCEMBRE 2018 PAR SECTEUR	2
1. Secteur Primaire.....	2
2. Secteur de l'Industrie Manufacturière.....	3
3. Secteur de la Construction	4
4. Secteur du Commerce.....	5
5. Secteur des Services	7
III. INDICE SYNTHETIQUE GLOBAL	8
IV. CONCLUSION.....	9
V. GUIDE METHODOLOGIQUE	10
VI. ANNEXE : SYNTHÈSE DES RESULTATS.....	14

I. INDICATEUR SYNTHETIQUE GLOBAL

La conjoncture du mois de décembre 2018 s'est améliorée par rapport au mois précédent. L'indice synthétique global s'est accru, passant à 5,65 à 27,74, en rapport avec la progression de l'activité dans les secteurs primaire, commerce et services.

Courbe Synthétique globale



Source : Données de l'enquête de décembre 2018

L'activité dans le secteur primaire s'est améliorée, l'indice de confiance se fixant à 6,2 contre -5,4 enregistré le mois précédent. L'activité a reculé dans le secteur de la manufacture, l'indice de confiance s'est établi à 23,7 contre 32,1 enregistré le mois précédent.

L'activité s'est repliée dans le secteur de la construction, l'indice de confiance s'établissant à -64,2 contre -62,4 le mois précédent. Dans le secteur commerce, l'indice de confiance a progressé, passant de 39,3 à 63,2 au cours du mois précédent.

Dans le secteur des services, l'activité a légèrement progressé, l'indice de confiance est passé de 14,0 à 16,1 d'un mois à l'autre.

Concernant les perspectives sur les trois prochains mois, les opinions des chefs d'entreprises sont optimistes sur l'évolution de l'activité dans les secteurs primaire, manufacture, commerce et services. Elles sont pessimistes dans le secteur de la construction.

II. RESULTATS DU MOIS DE DÉCEMBRE 2018 PAR SECTEUR

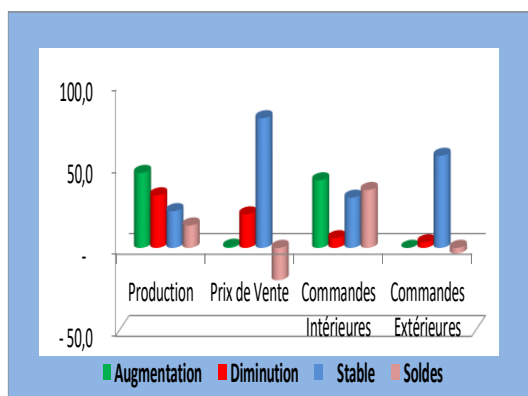
1. Secteur Primaire

Dans le secteur primaire, le taux de participation à l'enquête de conjoncture, pondéré par les chiffres d'affaires des entreprises de ce secteur s'est établi à 75,7%.

1.1. Evolution du mois de novembre 2018

Par rapport au mois précédent, les soldes d'opinions sont négatifs au cours du mois de novembre 2018. Ils se sont établis à -19,7 % sur l'évolution du niveau des prix de ventes et à -3,4 % sur les commandes extérieures tandis qu'ils sont positifs sur l'évolution de la production (13,6%) ainsi que sur les commandes intérieures (35,2%).

Graphique 1 : Evolution du mois de novembre 2018



1.2. Tendance générale du secteur au mois de décembre 2018

a. Situation actuelle des stocks

Au mois de décembre 2018, le solde d'opinion est positif pour le stock des produits finis (7,5%). Par contre, les soldes

d'opinions sont négatifs pour le stock des matières premières (-21,3%) ainsi que les carnets de commande tant au niveau local (-19,7%) qu'étranger (-11,4%).

b. Indice de confiance

La conjoncture dans le secteur primaire s'est améliorée au cours du mois de décembre 2018

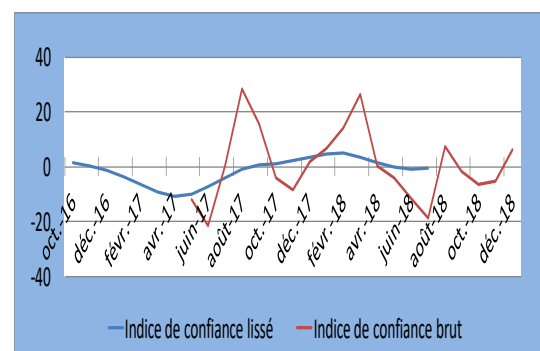
Selon les chefs d'entreprises enquêtées, la conjoncture du mois de décembre 2018 s'est améliorée dans ce secteur.

Tableau 1 : Indice de confiance du secteur primaire (ICP)

Soldes d'Opinion	nov-18	déc-18
Questions		
Tendance future de la production (1)	6,0	22,5
Total des carnets de commandes (2)	- 24,3	- 11,4
Stocks de produits finis (3)	2,6	7,5
$(ICP) = ((1) + (2) + (3))/3$	- 5,2	6,2

L'indice de confiance du secteur primaire s'est fixé à 6,2 au mois de décembre 2018 contre -5,2 % enregistré le mois précédent, ce qui traduit une progression de l'activité dans ce secteur.

Graphique 2 : Evolution de l'indice de Confiance



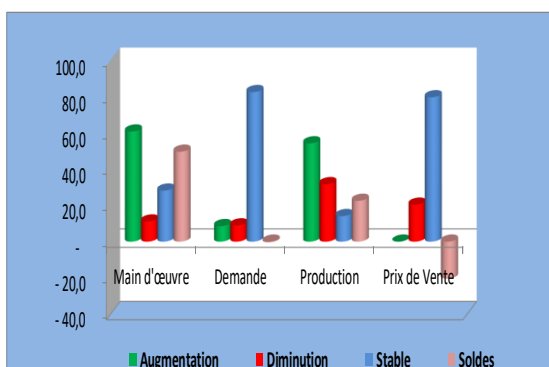
1.3 Capacité et obstacles de production

Selon les chefs d'entreprises enquêtées, les principaux obstacles de production au mois de décembre 2018 sont en grande partie liés aux contraintes financières, à l'insuffisance d'équipements techniques et au faible niveau du stock des matières premières. La capacité de production utilisée est de 54,7% suite notamment à l'insuffisance des matières premières.

1.4 Perspectives du secteur sur les trois prochains mois

Les perspectives sur les trois prochains mois sont optimistes. Les soldes d'opinion sont positifs sur l'évolution de la main d'œuvre (49,6%) et de la production (22,5 %) tandis qu'ils sont négatifs sur l'évolution de la demande (-0,4%) et celle du niveau de vente (-20,4%).

Graphique 3 : Evolution du secteur sur les trois prochains mois



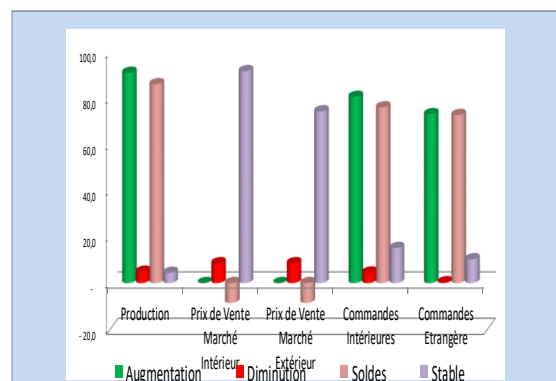
2. Secteur de l'Industrie Manufacturière

Dans l'industrie manufacturière, le taux de participation à l'enquête s'est établi à 94,6 % s'il est pondéré par les chiffres d'affaires des entreprises de ce secteur.

2.1. Evolution du mois de novembre 2018

Par rapport au mois précédent, les soldes d'opinion sont négatifs pour le niveau des prix de vente sur le marché intérieur (-8,6%) et étranger (-8,6%), mais positifs pour le niveau de la production (85,8%), des commandes tant locales (75,8%) qu'étrangères (72,5%).

Graphique 4 : Evolution du secteur au mois de novembre 2018



2.2. Tendence générale du secteur au mois de décembre 2018.

a. Niveau de stocks au mois de décembre 2018

Les soldes d'opinion sur le niveau de stock sont négatifs pour les produits finis (-0,8%), pour les matières premières (-16,0%) tandis qu'ils sont positifs pour les commandes aussi bien intérieures (75,6 %) qu'extérieures (68,5%).

b. Indice de confiance

La conjoncture dans le secteur manufacturier a régressé au mois de décembre 2018

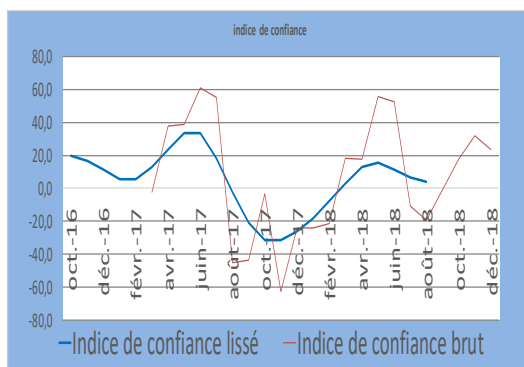
Selon les chefs d'entreprises enquêtées, la conjoncture dans le secteur manufacturier a régressé dans ce secteur au cours du mois de décembre 2018.

Tableau 2: Indice de confiance

Questions	nov-18	déc-18
Tendance future de la production (1)	71,9	13,3
Total des carnets de commandes intérieures (2)	- 10,6	75,6
Prévision de la demande locale (3)	67,9	6,8
Stocks de produits finis (4)	- 0,8	0,8
(ICP) = ((1) + (2) + (3)+(4))/4	32,1	23,7

L'indice de confiance du secteur manufacturier s'est établi à 23,7 au mois de décembre 2018 contre 32,1 enregistré le mois précédent, ce qui traduit un repli du niveau d'activité dans ce secteur.

Graphique 5 : Evolution de l'indice de Confiance

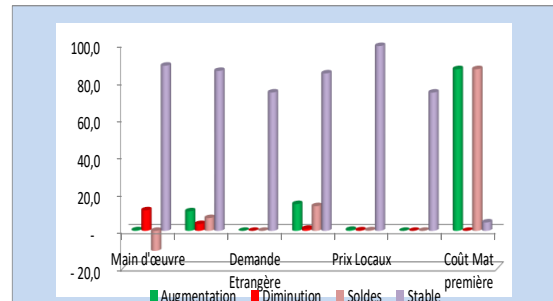


2.3. Les perspectives du secteur sur les trois prochains mois

Les perspectives sur les trois prochains mois sont optimistes dans le secteur manufacturier malgré la hausse des coûts des matières premières. Les soldes d'opinion sont positifs pour la production

(13,3%), la demande locale (6,8%) et pour les prix locaux (0,3%).

Graphique 6 : Les perspectives sur les trois prochains mois



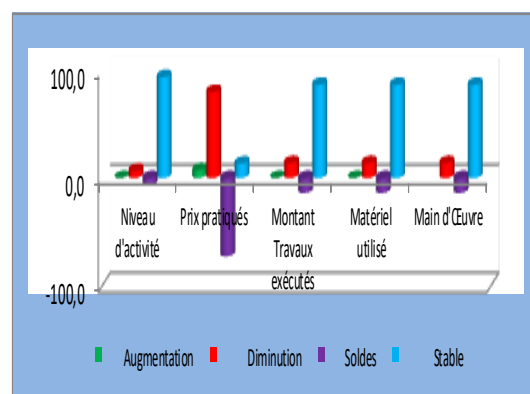
3. Secteur de la Construction

Le taux de participation à l'enquête de conjoncture du mois de décembre 2018 pondéré par les chiffres d'affaires des entreprises est de 96,7% dans ce secteur.

3.1. Evolution du mois de novembre 2018

Par rapport au mois précédent, les soldes d'opinions sont négatifs au cours du mois de novembre 2018, ils sont établis à -6,6% sur l'évolution du niveau d'activité et à -13,8% sur le montant des travaux exécutés, le matériel utilisé et la main d'œuvre. Le solde d'opinion des prix pratiqués est -72,3%.

Graphique 7 : Evolution du mois de novembre 2018

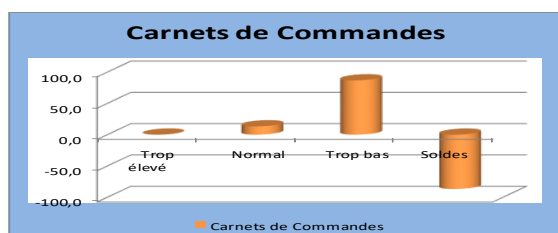


3.2. Tendance générale du secteur au mois de décembre 2018

a. Carnets de commandes

D'après 86,7 % des chefs d'entreprises qui ont répondu au questionnaire, le niveau des carnets de commande au mois de décembre 2018 est trop bas tandis que 13,3 % d'autres le jugent normal.

Graphique 8: Evolution des carnets de commandes de commandes



b. Indice de confiance

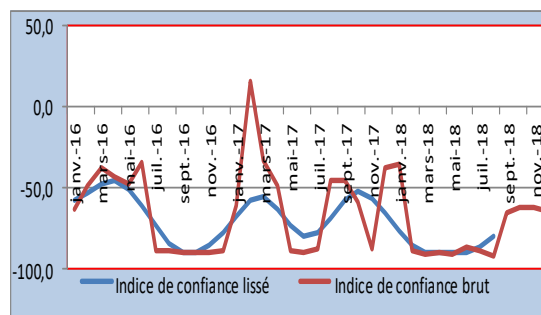
La conjoncture dans le secteur de la construction s'est détériorée au cours du mois de décembre 2018.

Tableau 3 : Indice de confiance du secteur de la construction

Soldes d'Opinion	nov-18	déc-18
Questions		
Le matériel utilisé (1)	-6,6	-13,8
Carnet de commandes (2)	-86,7	-86,7
Prévision de la demande (3)	-93,9	-92,0
(ICC) = (1 + 2+3)/3	-62,4	-64,2

L'indice de confiance du secteur de la construction (ICC) s'est établi à -64,2% au mois de décembre 2018 contre -62,4% enregistré le mois précédent, ce qui traduit une baisse du niveau d'activité dans ce secteur.

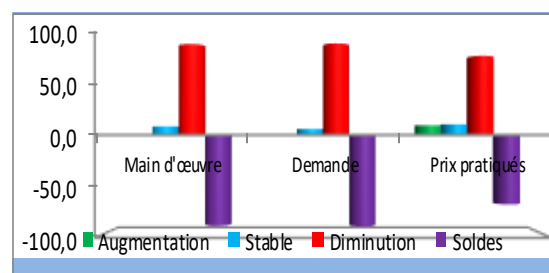
Graphique 9: Evolution de l'indice de confiance



3.3. Les perspectives du secteur sur les trois prochains mois

Les perspectives sur les trois prochains mois sont pessimistes. Les opinions des chefs d'entreprises indiquent que le niveau de la main d'œuvre diminuerait dans 91,4% des entreprises qui ont répondu au questionnaire et resteraient stables pour 8,6 % d'autres. La demande diminuerait dans 92,0 % des entreprises répondantes et resterait stable dans 6,1 % d'autres. Les prix pratiqués pourraient régresser d'après 79,5% des entreprises, et demeureraient inchangés dans 10,8% des entreprises tandis que 9,7 % d'autres prévoient l'augmentation.

Graphique 10 : Evolution du secteur sur les trois prochains mois.



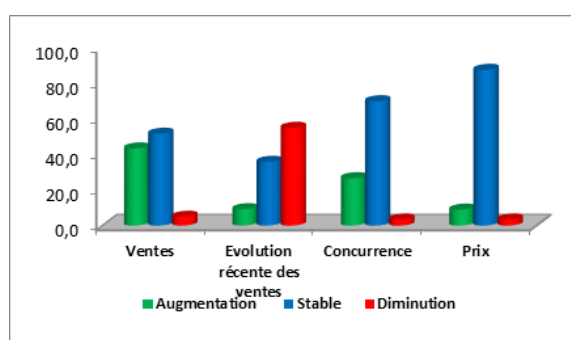
4. Secteur du Commerce

Le taux de participation à l'enquête pondéré par les chiffres d'affaires des entreprises de ce secteur s'est établi à 97,3% au mois de décembre 2018.

4.1. Evolution du mois de novembre 2018

Par rapport au mois précédent, les soldes d'opinions sont positifs sur le niveau des ventes (34,8%), la concurrence (23,2%) et les prix (5,5%) tandis que le solde est négatif sur l'évolution récente des ventes (-45,8%).

Graphique 11 : Evolution du mois de novembre 2018



4.2. Tendence générale du secteur au mois de décembre 2018

a. Situation actuelle des stocks

Selon 53,4% des entreprises enquêtées, le niveau des stocks au début de décembre 2018 est trop bas tandis que 46,6% le jugent normal.

b. Indice de confiance

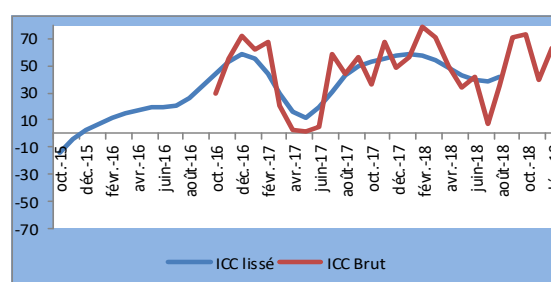
La conjoncture dans le secteur commerce s'est améliorée au mois de décembre 2018

Tableau 4 : Indice de confiance

ICC au cours des deux derniers mois		
Mois	nov-18	déc-18
Stocks (3)	-45,4	-53,4
Ventes (2)	14,9	56,9
Commandes (1)	57,8	79,2
ICC = [(1)+(2)-(3)]/3	39,3	63,2

L'indice de confiance du secteur commerce (ICC) s'est fixé à 63,2 contre 39,3 le mois précédent, ce qui traduit une amélioration de la conjoncture dans ce secteur.

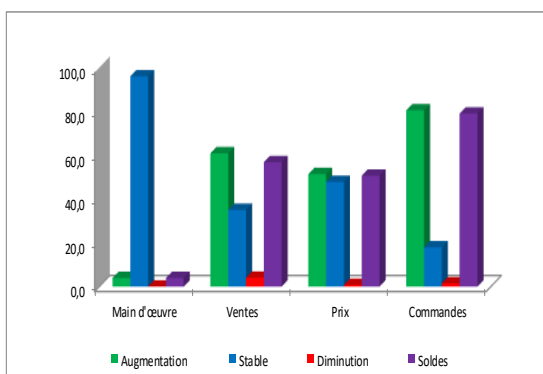
Graphique 12 : Evolution de l'ICC



4.3. Perspectives du secteur commerce sur les trois prochains mois

Les perspectives sur les trois prochains mois sont optimistes. Les opinions des chefs d'entreprises indiquent que le niveau du personnel demeurerait stable d'après 96,1% des entreprises, le niveau des ventes (60,9%), les prix pratiqués (51,4%) et les commandes (80,6%) pourraient augmenter tandis que d'autres opinions estiment la stabilité, 35,0% pour le niveau des ventes, 47,8% pour les prix pratiqués et 17,9% pour les commandes.

Graphique 13 : Perspectives du secteur sur les trois prochains mois



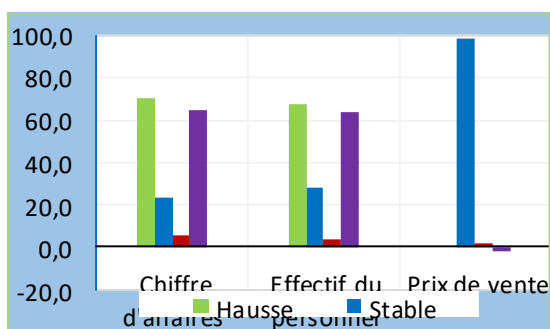
5. Secteur des Services

Le taux de réponse à l'enquête de conjoncture effectuée au mois de décembre 2018, pondéré par les chiffres d'affaires des entreprises de ce secteur s'est établi à 75,5%.

5.1. Evolution du mois de novembre 2018

Les soldes d'opinions sont globalement positifs au mois de novembre 2018. En effet, les chefs d'entreprises ont enregistré une augmentation du chiffre d'affaire par rapport au mois précédent, le solde d'opinion s'est établi à 64,5%. De même, l'effectif du personnel employé a augmenté, le solde s'est établi à 63,8%. Les tarifs appliqués aux services sont demeurés stables d'après 98,4% des entreprises enquêtées.

Graphique 14 : Evolution du mois de novembre 2018



5.2. Tendence générale du secteur au mois de décembre 2018

a. Situation actuelle de la demande des services

La demande des services enregistrée au cours du mois de décembre 2018 est jugée inférieure à la normale par 27,1% des entreprises enquêtées. Le reste des entreprises (72,9%) estiment que le niveau de demande des services est normal. Aucune opinion sur la demande supérieure à la normale n'a été exprimée.

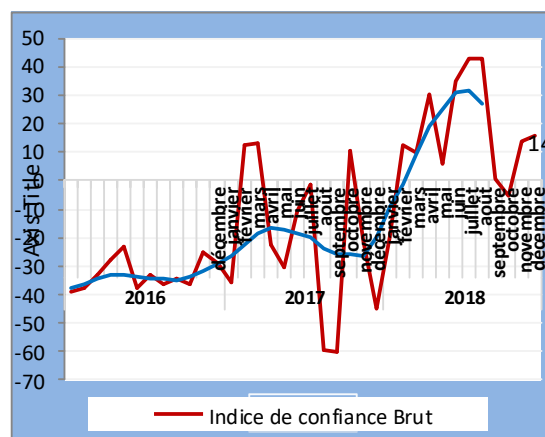
b. Indice de confiance

L'activité dans le secteur des services s'est améliorée au cours du mois de décembre 2018.

Indicateurs	nov-18	déc-18
Tendance future de l'emploi (1)	-1,5	65,4
Niveau actuel de l'activité (2)	-16,6	-27,1
Tendance future de l'activité (3)	60,0	10,0
$(ICS) = ((1) + (2) + (3))/3$	14,0	16,1

L'indice de confiance des services (ICS) s'est légèrement améliorée, il s'est établi à 16,1 contre 14,0 enregistré au mois précédent.

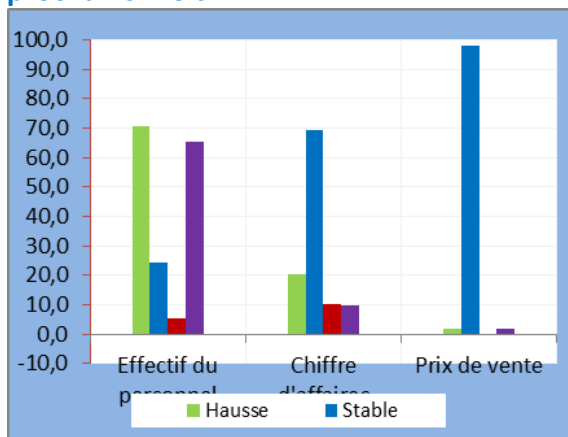
Graphique 15 : Evolution de l'indice de confiance



5.3. Les perspectives sur les trois prochains mois

Les perspectives d'activité dans les trois prochains mois sont relativement bonnes. En effet, le chiffre d'affaires pourrait augmenter selon 20,4% des entreprises enquêtées tandis que 10,4% d'autres anticiperaient la baisse. Toutefois, la majorité des entreprises (69,2%) prévoit une stabilité du chiffre d'affaires. Au niveau du personnel employé, l'effectif pourrait augmenter selon 70,6% d'entreprises tandis que 24,3% d'autres anticipent la stabilité. Les tarifs appliqués aux services resteraient inchangés pour 98,0% d'entreprises enquêtées.

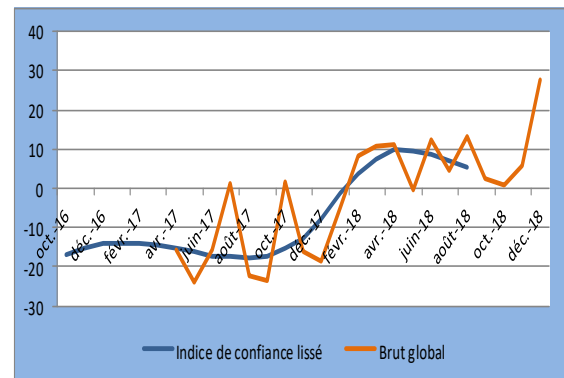
Graphique 16 : Perspectives sur les trois prochains mois



III. INDICE SYNTHETIQUE GLOBAL

Par rapport à celui du mois précédent, l'indice synthétique global a progressé, s'établissant à 27,74 contre 5,65 enregistré le mois précédent, en rapport avec l'amélioration de l'activité dans les secteurs primaire, manufacture, construction et services.

Graphique 17 : Courbe synthétique globale



IV. CONCLUSION

Au mois de décembre 2018, les taux de participation à l'enquête de conjoncture pondérés par les chiffres d'affaires des entreprises sont globalement satisfaisants dans tous les secteurs, avec une moyenne de 87,96%. L'indice synthétique global s'est accru au mois de décembre 2018, s'établissant à 27,74 contre 5,65 enregistré le mois précédent.

Au niveau sectoriel, la conjoncture dans le secteur primaire s'est amélioré, l'indice de confiance s'est établi 6,2 contre -5,2 enregistré le mois précédent. Dans le secteur manufacturier, l'indice de confiance a baissé, se fixant de 23,7 contre 32,1 enregistré au mois précédent. De même, l'activité a régressé dans le secteur de la construction, s'établissant à -64,2 contre -62,4 enregistré le mois précédent.

Dans le secteur commerce, l'activité s'est amélioré, l'indice de confiance est passé de 39,2 à 63,2 enregistré le mois précédent. De même, l'activité s'est légèrement améliorée dans le secteur des services, l'indice de confiance s'est établi à 16,1 contre 14,0 enregistré le mois précédent.

Concernant les perspectives sur les trois prochains mois, les opinions des chefs d'entreprises sont optimistes dans les secteurs primaire, manufacture, commerce et services tandis qu'elles sont pessimistes dans le secteur de la construction.

L'équipe chargée du suivi de l'enquête de conjoncture

Secteur primaire : GIRUKWAYO Goreth

Secteur de la Manufacture : GIRUKWAYO Goreth

Secteur de la Construction : NIYOMANA Thierryve

Secteur du Commerce : NAHIMANA Egide

Secteur des Services : NDUWAYO Francine

V. GUIDE METHODOLOGIQUE

0. INTRODUCTION

La prise de décision en matière de politique économique dépend très souvent de la disponibilité de l'information conjoncturelle dans un délai court. Les informations disponibles avec un certain délai, notamment celles de la comptabilité nationale, restent importantes pour l'analyse mais sont davantage adaptées aux besoins des études rétrospectives des évolutions conjoncturelles et de leurs déterminants. Le suivi mensuel et/ou trimestriel de la conjoncture sectorielle est donc d'une importance capitale.

C'est dans ce souci que les enquêtes de conjoncture d'opinion sont menées auprès des entreprises. Les anticipations des chefs d'entreprise sont souvent utilisées pour déceler les tendances de la conjoncture économique. La disponibilité d'informations fiables et rapides de prévisions à court terme est particulièrement importante pour une Banque Centrale pour la prise de décision basée sur une évaluation correcte de la conjoncture économique. De même, l'entreprise peut se situer dans son secteur ou connaître l'évolution globale de l'économie.

1. Périodicité

L'enquête de conjoncture est produite avec une périodicité mensuelle, ce qui présente un grand intérêt dans la mesure où elle permet de déceler plus rapidement les retournements de l'activité économique. Toutefois, il existe un volet trimestriel pour les secteurs de l'industrie de la manufacture et primaire.

2. Le champ de l'enquête

- Base de sondage

La base de sondage est constituée de la liste exhaustive des grandes et moyennes entreprises recensées par l'OBR.

Le choix de la population cible a été fait en tenant compte de la structure de l'économie burundaise. Les entreprises sont réparties en cinq (5) principaux secteurs ci-après :

- Le secteur primaire ;*
- Le secteur de l'industrie manufacturière ;*
- Le secteur de construction (Bâtiments) ;*
- Le secteur de commerce ;*
- Le secteur des services ;*

La répartition des entreprises par secteur a été effectuée suivant la nomenclature générale des activités économiques NAEMA (Nomenclature d'Activités pour les Etats Membres de l'AFRISAT).

- *Echantillonnage*

Le choix de l'échantillon a été déterminé par le poids du chiffre d'affaire dans les secteurs. Les entreprises de chaque secteur totalisent plus ou moins 80% du chiffre d'affaire du secteur.

3. *Etapes de l'enquête*

- *Collecte*

La collecte se fait mensuellement, les questionnaires ont été envoyés aux entreprises faisant partie de l'échantillon. Ils sont retournés par voie électronique ou par courrier.

Le questionnaire est rempli par une personne exerçant une fonction dirigeante ou disposant d'une vue d'ensemble sur les activités exercées par son entreprise.

- *Saisie et Contrôle*

Les réponses sont saisies après contrôle dans un tableau en Excel et les calculs sont effectués par étapes.

- *calcul et analyse des résultats*

**Pondération des résultats bruts*

Etant donné que les entreprises et secteurs n'ont pas la même influence sur l'activité économique, à cause d'une différence de taille ou d'importance, on ne peut pas dégager la tendance conjoncturelle dans un secteur ou ensemble de secteurs par une simple addition des réponses individuelles. A cet effet, la réponse de l'entreprise est pondérée par une valeur (chiffre d'affaires) qui reflète l'importance de l'entreprise à l'intérieur d'un secteur.

**Pondération des secteurs et des branches d'activité*

Pour rassembler les résultats agrégés par secteur dans l'ensemble d'une branche d'activité ou pour regrouper les branches d'activités pour obtenir l'activité économique globale, il est recommandé d'utiliser la valeur ajoutée comme variable pour la pondération. De cette façon, les résultats conjoncturels reflèteront au plus près les mouvements du PIB. Les informations relatives à la valeur ajoutée pour les différents secteurs proviennent en général des statistiques des comptes nationaux.

• *Les soldes de réponse*

Chaque question peut avoir une des trois réponses suivantes : augmentation, inchangé ou diminution. Le solde est la différence entre le pourcentage de réponses positives ("augmentation" ou "supérieur à la normale") et le pourcentage de réponses négatives ("diminution" ou "inférieur à la normale"). Il est calculé comme suit : $S = ("+") - ("-")$.

La variation de la conjoncture s'explique par la comparaison des opinions optimistes (augmentation) et des opinions pessimistes (diminution).

La tendance de la conjoncture est expliquée par les soldes (positifs ou négatifs). Le solde positif doit être interprété comme la dominance des opinions optimistes.

**calcul de l'indice de confiance*

Une fois les soldes de réponses établis, un indicateur synthétique est ensuite calculé pour chaque secteur en effectuant la moyenne arithmétique des soldes de certaines questions jugées pertinentes qui résument les appréciations et les attentes des chefs d'entreprises à l'égard de la situation générale des chiffres affaires. De ce fait, le calcul de l'indice de confiance diffère d'un secteur à l'autre car les questions à prendre en considération ne sont pas les mêmes pour tous les secteurs.

- **Représentation graphique**

Les résultats sont représentés par des graphiques qui montrent les pourcentages des réponses (augmentation, stable ou diminution).

VI. ANNEXE : SYNTHESE DES RESULTATS

1. Primaire

Question N°	Tendance	Augmentation	Stable	Diminution	Soldes
1	Production	45,6	22,4	32,0	13,6
2	Prix de Vente	0,7	78,9	20,4	-19,7
3	Commandes Intérieures	41,1	30,5	5,9	35,2
4	Commandes Extérieures	-	56,1	3,4	-3,4
Appréciation		Trop élevé	Normal	Trop bas	Soldes
5	Stocks Produits finis	9,9	87,7	2,4	7,5
6	Stocks Matières 1ères	-	59,1	21,3	-21,3
7	Commandes Intérieures	0,7	67,9	20,4	-19,7
8	Commandes Extérieures	-	48,0	11,4	-11,4
Prévisions		Augmentation	Stable	Diminution	Soldes
9	Main d'œuvre	60,7	28,2	11,1	49,6
10	Demande	8,6	82,5	8,9	-0,4
11	Production	54,2	14,1	31,7	22,5
12	Prix de Vente	-	79,6	20,4	-20,4

2. Manufacture

Question N°	Tendance	Augmentation	Stable	Diminution	Non Applicable	Soldes
1	Production	90,7	4,4	4,9	-	85,8
2	Prix de Vente Marché Intérieur	-	91,4	8,6	-	- 8,6
3	Prix de Vente Marché Extérieur	-	74,1	8,6	17,3	- 8,6
4	Commandes Intérieures	80,3	15,1	4,5	-	75,8
5	Commandes Etrangère	72,9	10,3	0,4	16,5	72,5
Appréciation		Trop élevé	Normal	Trop bas	Non Applicable	Soldes
6	Stocks Produits finis	-	99,2	0,8	-	- 0,8
7	Stocks Matières 1ères	-	84,0	16,0	-	- 16,0
8	Commandes intérieures	78,5	18,7	2,8	-	75,6
9	Commandes extérieures	68,6	14,0	0,1	17,2	68,5
Prévisions		Augmentation	Stable	Diminution	Non Applicable	Soldes
10	Main d'œuvre	0,3	88,7	11,0	-	- 10,7
11	Demande Locale	10,5	85,9	3,6	-	6,8
12	Demande Etrangère	-	74,3	-	25,7	-
13	Production	14,4	84,5	1,1	-	13,3
14	Prix Locaux	0,5	99,2	0,3	-	0,3
15	Prix Etranger	-	74,2	-	25,8	-
16	Coût Mat première	86,8	4,5	-	8,7	86,8

3. Construction

Question n°	Tendance	Augmentation	Stable	Diminution	Soldes
1	Niveau d'activité	0,0	93,4	6,6	-6,6
2	Prix pratiqués	7,2	13,3	79,5	-72,3
3	Montant Travaux exécutés	0,0	86,2	13,8	-13,8
4	Matériel utilisé	0,0	86,2	13,8	-13,8
5	Main d'Œuvre	0,0	86,2	13,8	-13,8
	Appréciation	Trop élevé	Normal	Trop bas	Soldes
6	Carnets de Commandes	0,0	13,3	86,7	-86,7
	Prévisions	Augmentation	Stable	Diminution	Soldes
7	Main d'œuvre	0,0	8,6	91,4	-91,4
8	Demande	0,0	6,1	92,0	-92,0
9	Prix pratiqués	9,7	10,8	79,5	-69,8

4. Commerce

Question N°	Tendance	Augmentation	Stable	Diminution	Soldes
1	Ventes	43,4	51,6	5,0	38,4
2	Evolution récente des ventes	9,2	35,8	55,0	-45,8
3	Concurrence	26,6	69,9	3,4	23,2
4	Prix	9,0	87,6	3,4	5,5
	Appréciation	Augmentation	Stable	Diminution	Soldes
5	Stocks	0,0	46,6	53,4	-53,4
	Prévisions	Augmentation	Stable	Diminution	Soldes
6	Main d'œuvre	3,9	96,1	0,0	3,9
7	Ventes	60,9	35,0	4,0	56,9
8	Prix	51,4	47,8	0,7	50,7
9	Commandes	80,6	17,9	1,5	79,1

5. Services

Questions	Tendance du mois d'avant	Augmentation	Stable	Diminution	Solde
1	Chiffre d'affaires	70,3	23,9	5,8	64,5
2	Effectif du Personnel	67,9	28,0	4,1	63,8
3	Prix de vente	0,0	98,4	1,6	-1,6
	Appréciation actuelle	Supérieur à la normale	Normale	Inférieur à la normale	Solde
4	Niveau actuel de la demande	0,0	72,9	27,1	-27,1
	Prévision des 3 prochains mois	Augmentation	Stable	Diminution	Solde
5	Effectif du personnel	70,6	24,3	5,2	65,4
6	Chiffre d'affaires	20,4	69,2	10,4	10,0
7	Prix de vente	2,0	98,0	0,0	2,0