

# ENQUETE DE CONJONCTURE

Septembre 2018

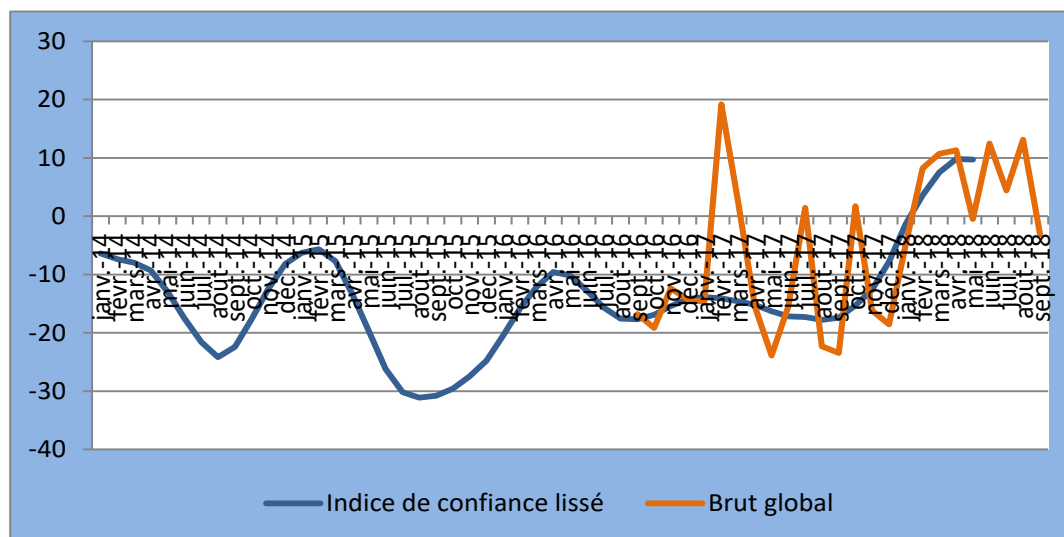
## Table des matières

<b>I. INDICATEUR SYNTHETIQUE GLOBAL .....</b>	<b>1</b>
<b>II. RESULTATS DU MOIS DE SEPTEMBRE 2018 PAR SECTEUR.....</b>	<b>2</b>
1. <i>Secteur Primaire.....</i>	2
2. <i>Secteur de l'Industrie Manufacturière.....</i>	3
3. <i>Secteur de la Construction .....</i>	4
4. <i>Secteur du Commerce.....</i>	5
5. <i>Secteur des Services .....</i>	7
<b>III. INDICE SYNTHETIQUE GLOBAL .....</b>	<b>8</b>
<b>IV. CONCLUSION.....</b>	<b>9</b>
<b>V. GUIDE METHODOLOGIQUE .....</b>	<b>10</b>
<b>VI. ANNEXE : SYNTHESE DES RESULTATS.....</b>	<b>14</b>

## I. INDICATEUR SYNTHETIQUE GLOBAL

La conjoncture du mois de septembre 2018 s'est détériorée par rapport au mois précédent. L'indice synthétique global a chuté, s'établissant à -3,1 contre 13,1, en rapport avec la régression de l'activité dans les secteurs primaire, commerce et services.

**Courbe Synthétique globale**



Source : Données de l'enquête de septembre 2018

L'activité a reculé dans le secteur primaire, l'indice de confiance s'est établi à -1,8 contre -7,6 enregistré le mois précédent. L'activité s'est améliorée dans le secteur de la manufacture malgré que l'indice de confiance est demeuré négatif, se fixant à -0,6 contre -19,4 enregistré au cours du mois précédent.

L'activité a progressé dans le secteur de la construction, l'indice de confiance s'établissant à -66,0 contre -92,9 le mois précédent. Dans le secteur commerce, l'indice de confiance s'est légèrement détérioré, se fixant à 34,3 contre 34,8 enregistré au cours du mois précédent.

Dans le secteur des services, l'activité s'est repliée, l'indice de confiance est passé de 43,0 à 0,4 d'un mois à l'autre.

Concernant les perspectives sur les trois prochains mois, les chefs d'entreprises sont optimistes sur l'évolution de l'activité dans les secteurs primaire, commerce et services. Elles sont contrastées dans le secteur manufacturier tandis que les opinions sont pessimistes dans le secteur de la construction.

## II. RESULTATS DU MOIS DE SEPTEMBRE 2018 PAR SECTEUR

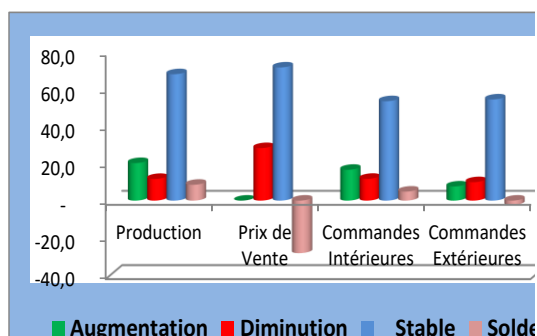
### 1. Secteur Primaire

Dans le secteur primaire, le taux de participation à l'enquête de conjoncture, pondéré par les chiffres d'affaires des entreprises de ce secteur s'est établi à 93,9%.

#### 1.1. Evolution du mois d'août 2018

Par rapport au mois précédent, les soldes d'opinions sont négatifs au cours du mois d'août 2018, ils se sont établis à -28,3 % sur l'évolution du niveau des ventes et à -2,3% sur les commandes extérieures tandis que les soldes sont positifs sur l'évolution de la production (8,5%) ainsi que sur celle des commandes intérieures (4,9%).

Graphique 1 : Evolution du mois d'août 2018



#### 1.2. Tendances générales du secteur au mois de septembre 2018

##### a. Situation actuelle des stocks

Au mois de septembre 2018, le solde d'opinion est positif pour le niveau du stock de produits finis (6,8%) alors que les soldes sont négatifs pour le stock de matières premières (-24,7 %) et pour les commandes tant locales (-37,2%) qu'étrangères (-25,2%).

##### b. Indice de confiance

*La conjoncture dans le secteur primaire s'est détériorée au mois de septembre 2018.*

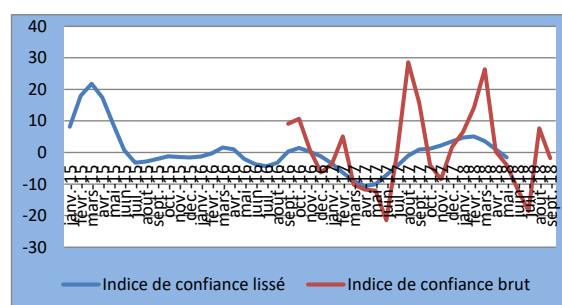
Selon les chefs d'entreprises enquêtées, la conjoncture dans le secteur primaire au cours du mois de septembre 2018 s'est détériorée.

Tableau 1 : Indice de confiance du secteur primaire (ICP)

Soldes d'Opinion	août-18	sept-18
Questions		
Tendance future de la production (1)	9,2	6,8
Total des carnets de commandes (2)	- 26,6	- 25,2
stocks de produits finis (3)	40,4	13,1
<b>(ICP) = ((1) + (2) + (3))/3</b>	<b>7,6</b>	<b>- 1,8</b>

L'indice de confiance du secteur primaire a chuté au mois de septembre 2018 par rapport à celui d'août 2018, passant de 7,6 à -1,8, ce qui traduit une régression de l'activité dans ce secteur.

Graphique 2 : Evolution de l'indice de Confiance



#### 1.3 Capacité et obstacles de production

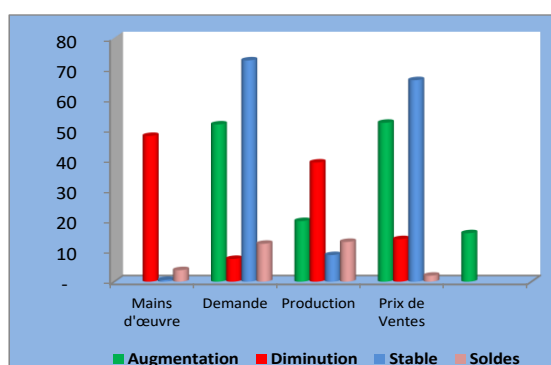
Selon les chefs d'entreprises enquêtées, les principales contraintes de production au mois de septembre 2018 sont en grande partie liées au faible niveau du stock des matières premières, les difficultés financières et l'insuffisance

d'équipements techniques. La capacité de production utilisée est faible (50,8%) suite notamment à l'insuffisance des matières premières.

#### 1.4 Perspectives du secteur sur les trois prochains mois

Les perspectives au cours des trois prochains mois sont optimistes. Les soldes d'opinion sont positifs pour la main d'œuvre (3,8), la production (13,1%), la demande (12,4%) et le niveau des prix de vente (2,0%).

**Graphique 3 : Evolution du secteur sur les trois prochains mois**



## 2. Secteur de l'Industrie Manufacturière

Dans l'industrie manufacturière, le taux de participation à l'enquête s'est établi à 94,6% s'il est pondéré par les chiffres d'affaires des entreprises de ce secteur.

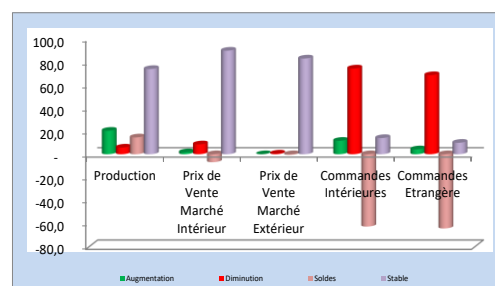
#### 2.1. Evolution du mois d'août 2018

Le solde d'opinion sur le niveau de la production a été positif (14,6%) au cours du mois d'août 2018 par rapport au mois précédent.

Par contre, les soldes d'opinions sont négatifs sur les prix de vente au niveau

du marché intérieur (-6,9%) et extérieur (-0,6) ainsi que sur les commandes tant locales (-62,7%) qu'étrangères (-64,3%).

**Graphique 4 : Evolution du secteur au mois d'août 2018**



#### 2.2. Tendence générale du secteur au mois de septembre 2018.

##### a. Niveau de stocks au mois de septembre 2018

Les soldes d'opinion sur le niveau de stock sont négatifs pour les produits finis (-1,8%), pour les matières premières (-3,7%) et pour les commandes locales (-6,3 %).

##### b. Indice de confiance

*La conjoncture dans le secteur manufacturier s'est améliorée au mois de septembre 2018*

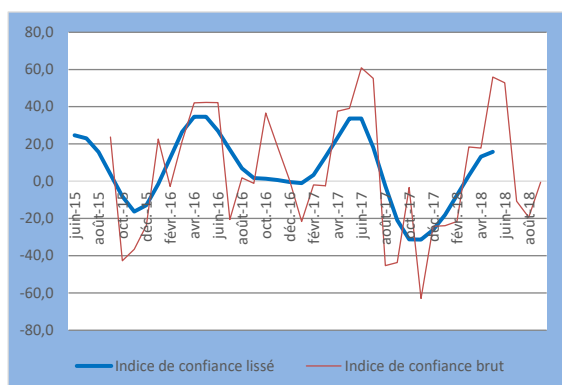
Selon les chefs d'entreprises enquêtées, la conjoncture dans le secteur manufacturier s'est améliorée dans ce secteur au cours du mois de septembre 2018.

**Tableau 2: Indice de confiance**

Questions	août-18	sept-18
Tendance future de la production (1)	74,7	5,2
Total des carnets de commandes (2)	73,5	6,3
Total des carnets de commandes Etra (3)	74,7	0,4
stocks de produits finis (4)	1,9	1,8
(ICP) = ((1) + (2) + (3)+(4))/4	19,4	0,6

L'indice de confiance du secteur manufacturier s'est établi à -0,6 au mois de septembre 2018 contre -19,4 enregistré le mois précédent, ce qui traduit une amélioration du niveau d'activité dans ce secteur malgré que l'indice de confiance est demeuré négatif.

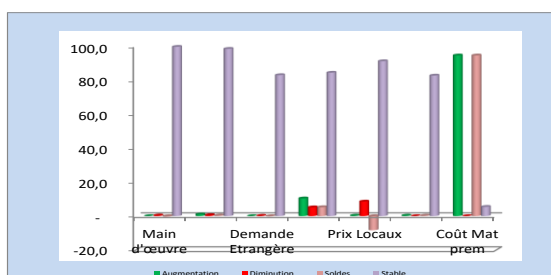
**Graphique 5 : Evolution de l'indice de Confiance**



### 2.3. Les perspectives du secteur sur les trois prochains mois

Les perspectives sur les trois prochains mois sont contrastées dans ce secteur. Les soldes d'opinion sont négatifs pour la demande extérieure (-0,2%), la main d'œuvre et les prix locaux (-8,3%) mais positifs pour la demande intérieure (0,4%), la production (5,2%), les prix étrangers (0,3%) ainsi que le coût des matières premières (94,1%).

**Graphique 6 : Les perspectives sur les trois prochains mois**



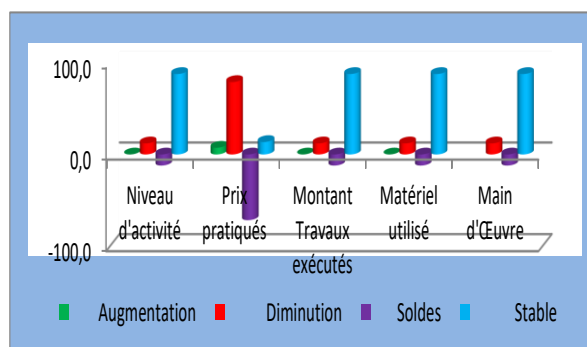
## 3. Secteur de la Construction

Le taux de participation à l'enquête de conjoncture du mois de septembre 2018 pondéré par les chiffres d'affaires des entreprises du secteur de la construction est de 93,9%.

### 3.1. Evolution du mois d'août 2018

Par rapport au mois précédent, les soldes d'opinions sont négatifs au mois d'août 2018, ils se sont établis à -12,1% sur l'évolution du niveau d'activité, le montant des travaux exécutés, le matériel utilisé et la main d'œuvre. Par contre, le solde d'opinion sur les prix pratiqués est positif, soit 71,8%.

**Graphique 7 : Evolution du mois d'août 2018**



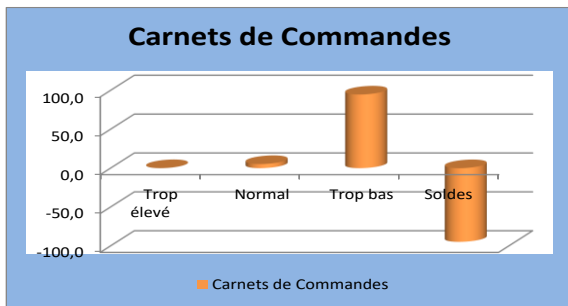
### 3.2. Tendence générale du secteur au mois de septembre 2018

#### a. Carnets de commandes

D'après 94,7 % des chefs d'entreprises qui ont répondu au questionnaire, le niveau des carnets de commande du mois de septembre 2018 est trop bas contre 5,3 % d'autres qui le jugent normal.



**Graphique 8: Evolution des carnets de commandes de commandes**



**b. Indice de confiance**

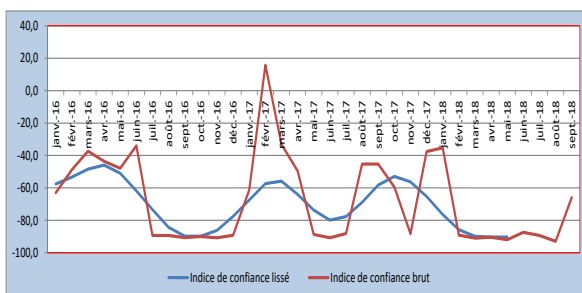
*La conjoncture dans le secteur de la construction s'est améliorée au cours du mois de septembre 2018.*

**Tableau 3 : Indice de confiance du secteur de la construction**

Soldes d'Opinion	août-18	sept-18
<b>Questions</b>		
Le matériel utilisé (1)	-92,1	-12,1
Carnet de commandes (2)	-94,7	-94,7
Prévision de la demande (3)	-92,1	-91,2
<b>(ICC) = (1 + 2+3)/3</b>	<b>-93,0</b>	<b>-66,0</b>

L'indice de confiance du secteur de la construction (ICC) s'est établi à -66,0% au mois de septembre contre -93,0% enregistré le mois précédent, ce qui traduit une progression de l'activité dans ce secteur.

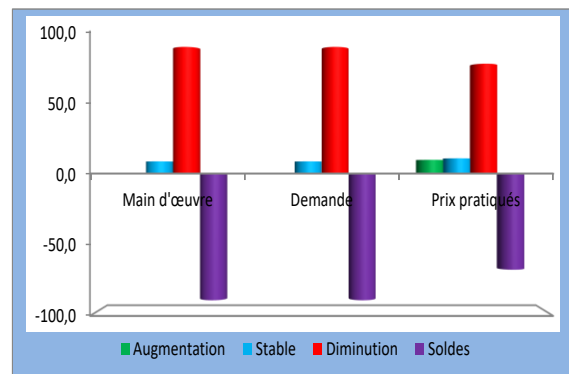
**Graphique 9: Evolution de l'indice de confiance**



**3.3. Les perspectives du secteur sur les trois prochains mois**

La plupart des chefs d'entreprises enquêtées anticipent une diminution de la main d'œuvre et de la demande (-91,2%) dans les trois prochains mois contre 8,8% qui prévoient une stabilité. Les prix pratiqués pourraient diminuer d'après 79,1% des entreprises ; ils demeureraient inchangés dans 11,0% des entreprises tandis que 9,9 % d'autres prévoient une augmentation des prix.

**Graphique 10 : Evolution du secteur sur les trois prochains mois.**



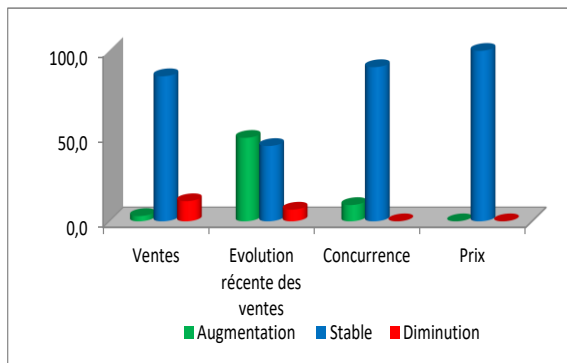
**4. Secteur du Commerce**

Le taux de participation à l'enquête pondéré par les chiffres d'affaires des entreprises de ce secteur s'est établi à 98,5% au mois de septembre 2018.

**4.1. Evolution du mois d'août 2018**

Par rapport au mois précédent, les soldes d'opinions sont positifs sur l'évolution récente des ventes (42,1%), la concurrence (9,5%) et les prix sont demeurés inchangés (100%) tandis que le solde est négatif sur le niveau des ventes (-8,7%).

**Graphique 11 : Evolution du mois d'août 2018**



#### 4.2. Tendence générale du secteur au mois de septembre 2018

##### a. Situation actuelle des stocks

Selon 87,9% des entreprises enquêtées, le niveau des stocks au début du mois de septembre 2018 est jugé normal.

##### b. Indice de confiance

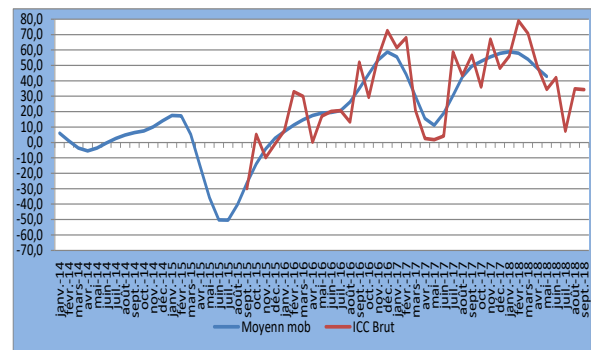
**La conjoncture dans le secteur commerce s'est légèrement détérioré au mois de septembre 2018**

**Tableau 4 : Indice de confiance**

ICC au cours des deux derniers mois		
Mois	août-18	sept-18
Stocks (3)	2,8	2,9
Ventes (2)	57,9	57,2
Commandes (1)	49,3	48,5
ICC = [(1)+(2)-(3)]/3	34,8	34,3

L'indice de confiance du secteur commerce (ICC) s'est établi à 34,3 contre 34,8 le mois précédent, ce qui traduit une légère détérioration de la conjoncture dans ce secteur.

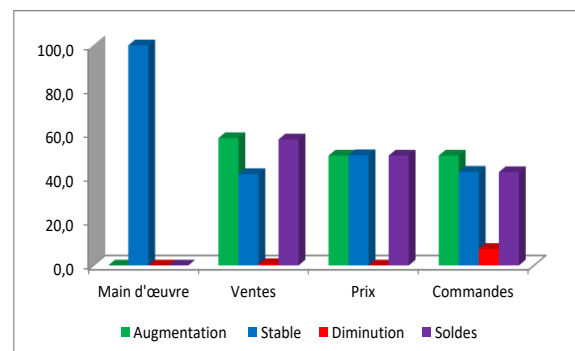
**Graphique 12 : Evolution de l'ICC**



#### 4.3. Perspectives du secteur commerce sur les trois prochains mois

Les perspectives sur les trois prochains mois sont optimistes. Les opinions des chefs d'entreprises indiquent que le niveau du personnel resterait inchangé (100%) tandis que les ventes augmenteraient dans 57,9% des entreprises enquêtées et resteraient stables pour 41,7% d'autres. Les prix pratiqués et les commandes pourraient augmenter dans 49,9% des entreprises enquêtées et resteraient inchangés respectivement dans 50,1% et 42,6% des entreprises enquêtées.

**Graphique 13 : Perspectives du secteur sur les trois prochains mois**





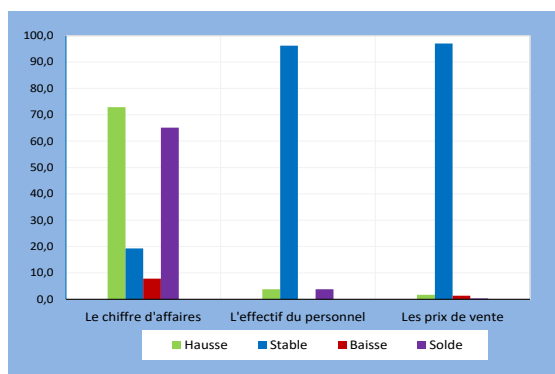
## 5. Secteur des Services

Le taux de participation à l'enquête de conjoncture pondéré par les chiffres d'affaires des entreprises de ce secteur s'est établi à 74,7% au cours du mois de septembre 2018.

### 5.1. Evolution du mois d'août 2018

Le solde d'opinion des chefs d'entreprises sur l'évolution du chiffre d'affaires est positif (65,1%) au mois d'août 2018 comparé au mois précédent. Concernant le personnel employé et les prix de vente, la situation est demeurée stable par rapport au mois précédent, les soldes d'opinion se sont établis respectivement à 3,8% et à 0,3%.

Graphique 14 : Evolution du mois d'août 2018



### 5.2. Tendances générales du secteur au mois de septembre 2018

#### a. Situation actuelle de la demande des services

La demande des services au cours du mois de septembre 2018 est jugée défavorable par les entreprises enquêtées. En effet, selon 24,9% des chefs d'entreprises, le niveau de la demande des services est inférieur à la normale. Aucun jugement favorable n'a été enregistré.

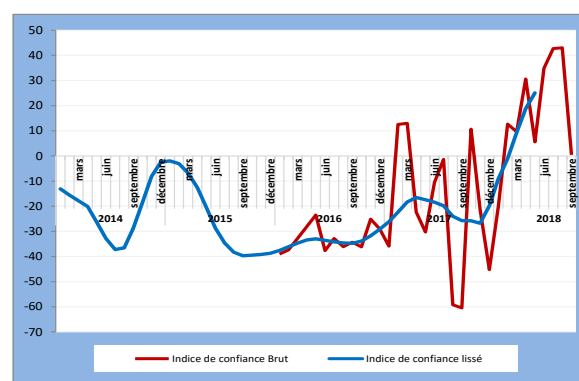
## b. Indice de confiance

La conjoncture dans le secteur des services a ralenti au mois de septembre 2018.

Indicateurs	août-18	sept-18
Tendance future de l'emploi (1)	70,9	15,8
Niveau actuel de l'activité (2)	41,5	-24,9
Tendance future de l'activité (3)	16,5	10,4
$(ICS) = ((1) + (2) + (3))/3$	43,0	0,4

L'indice de confiance dans le secteur des services (ICS) a régressé au mois de septembre 2018 par rapport au mois précédent, s'établissant à 0,4 contre 43,0.

Graphique 15 : Evolution de l'indice de confiance

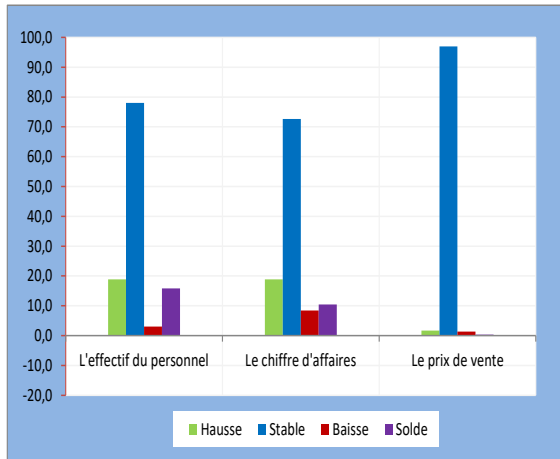


### 5.3. Les perspectives sur les trois prochains mois

Dans les perspectives, les opinions sur l'évolution de l'activité au cours des trois prochains mois sont optimistes dans certaines entreprises de ce secteur. Au niveau du chiffre d'affaires, le solde d'opinion est de 10,4%. Pour la majorité des entreprises (72,7%), le chiffre d'affaire pourrait rester stable. De même, l'effectif du personnel employé augmenterait, avec un solde d'opinion de 15,8%. Les prix vont rester stables dans presque toutes les

entreprises enquêtées. Le solde d'opinion est de 0,3%.

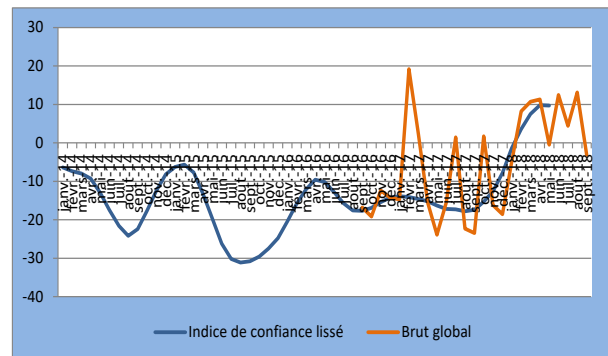
**Graphique 16 : Perspectives sur les trois prochains mois**



### III. INDICE SYNTHETIQUE GLOBAL

Par rapport à celui du mois précédent, l'indice synthétique global a régressé, s'établissant à -3,1 contre 13,1 enregistré le mois précédent, en rapport avec la détérioration de l'activité dans les secteurs primaire, commerce et services.

**Graphique 17 : Courbe synthétique globale**



## IV. CONCLUSION

*Au mois de septembre 2018, les taux de participation à l'enquête de conjoncture pondérés par les chiffres d'affaires des entreprises sont globalement satisfaisants dans tous les secteurs, avec une moyenne de 91,1%. L'indice synthétique global a régressé au mois de septembre 2018, se fixant à -3,1 contre 13,1 enregistré le mois précédent.*

*Au niveau sectoriel, la conjoncture dans le secteur primaire s'est détériorée, l'indice de confiance s'est établi -1,8 contre 7,6 enregistré le mois précédent. Dans le secteur manufacturier, l'indice de confiance s'est amélioré malgré qu'il est demeuré négatif, passant de -19,4 à -0,6 d'un mois à l'autre. De même, l'activité a progressé dans le secteur de la construction, l'indice de confiance s'est établi à -66,0 contre -92,9 enregistré le mois précédent.*

*Dans le secteur commerce, l'activité a légèrement fléchi, l'indice de confiance s'est fixé à 34,3 contre 34,8 le mois précédent. L'activité s'est repliée dans le secteur des services, l'indice de confiance est passé de 43,0 à 0,4 d'un mois à un autre.*

*Concernant les perspectives sur les trois prochains mois, les opinions des chefs d'entreprises sont optimistes dans les secteurs primaire, commerce et services. Elles sont contrastées dans le secteur manufacturier tandis qu'elles sont pessimistes dans le secteur de la construction.*

### ***L'équipe chargée du suivi de l'enquête de conjoncture***

*Secteur primaire : GIRUKWAYO Goreth*

*Secteur de la Manufacture : NDAYISENGA Paulin*

*Secteur de la Construction : NIYOMANA Thierryve*

*Secteur du Commerce : NAHIMANA Egide*

*Secteur des Services : NDUWAYO Francine*

## **V. GUIDE METHODOLOGIQUE**

## **0. INTRODUCTION**

*La prise de décision en matière de politique économique dépend très souvent de la disponibilité de l'information conjoncturelle dans un délai court. Les informations disponibles avec un certain délai, notamment celles de la comptabilité nationale, restent importantes pour l'analyse mais sont davantage adaptées aux besoins des études rétrospectives des évolutions conjoncturelles et de leurs déterminants. Le suivi mensuel et/ou trimestriel de la conjoncture sectorielle est donc d'une importance capitale.*

*C'est dans ce souci que les enquêtes de conjoncture d'opinion sont menées auprès des entreprises. Les anticipations des chefs d'entreprise sont souvent utilisées pour déceler les tendances de la conjoncture économique. La disponibilité d'informations fiables et rapides de prévisions à court terme est particulièrement importante pour une Banque Centrale pour la prise de décision basée sur une évaluation correcte de la conjoncture économique. De même, l'entreprise peut se situer dans son secteur ou connaître l'évolution globale de l'économie.*

### **1. Périodicité**

*L'enquête de conjoncture est produite avec une périodicité mensuelle, ce qui présente un grand intérêt dans la mesure où elle permet de déceler plus rapidement les retournements de l'activité économique. Toutefois, il existe un volet trimestriel pour les secteurs de l'industrie de la manufacture et primaire.*

### **2. Le champ de l'enquête**

*- Base de sondage*

*La base de sondage est constituée de la liste exhaustive des grandes et moyennes entreprises recensées par l'OBR.*

*Le choix de la population cible a été fait en tenant compte de la structure de l'économie burundaise. Les entreprises sont réparties en cinq (5) principaux secteurs ci-après :*

- Le secteur primaire ;*
- Le secteur de l'industrie manufacturière ;*
- Le secteur de construction (Bâtiments) ;*
- Le secteur de commerce ;*
- Le secteur des services ;*

*La répartition des entreprises par secteur a été effectuée suivant la nomenclature générale des activités économiques NAEMA (Nomenclature d'Activités pour les Etats Membres de l'AFRISAT).*

- *Echantillonnage*

*Le choix de l'échantillon a été déterminé par le poids du chiffre d'affaire dans les secteurs. Les entreprises de chaque secteur totalisent plus ou moins 80% du chiffre d'affaire du secteur.*

**3. *Etapas de l'enquête***

- *Collecte*

*La collecte se fait mensuellement, les questionnaires ont été envoyés aux entreprises faisant partie de l'échantillon. Ils sont retournés par voie électronique ou par courrier.*

*Le questionnaire est rempli par une personne exerçant une fonction dirigeante ou disposant d'une vue d'ensemble sur les activités exercées par son entreprise.*

- *Saisie et Contrôle*

*Les réponses sont saisies après contrôle dans un tableau en Excel et les calculs sont effectués par étapes.*

- *calcul et analyse des résultats*

*\*Pondération des résultats bruts*

*Etant donné que les entreprises et secteurs n'ont pas la même influence sur l'activité économique, à cause d'une différence de taille ou d'importance, on ne peut pas dégager la tendance conjoncturelle dans un secteur ou ensemble de secteurs par une simple addition des réponses individuelles. A cet effet, la réponse de l'entreprise est pondérée par une valeur (chiffre d'affaires) qui reflète l'importance de l'entreprise à l'intérieur d'un secteur.*

*\*Pondération des secteurs et des branches d'activité*

*Pour rassembler les résultats agrégés par secteur dans l'ensemble d'une branche d'activité ou pour regrouper les branches d'activités pour obtenir l'activité économique globale, il est recommandé d'utiliser la valeur ajoutée comme variable pour la pondération. De cette façon, les résultats conjoncturels reflèteront au plus près les mouvements du PIB. Les informations relatives à la valeur ajoutée pour les différents secteurs proviennent en général des statistiques des comptes nationaux.*

• *Les soldes de réponse*

*Chaque question peut avoir une des trois réponses suivantes : augmentation, inchangé ou diminution. Le solde est la différence entre le pourcentage de réponses positives ("augmentation" ou "supérieur à la normale") et le pourcentage de réponses négatives ("diminution" ou "inférieur à la normale"). Il est calculé comme suit :  $S = ("+" ) - ("-")$ .*

*La variation de la conjoncture s'explique par la comparaison des opinions optimistes (augmentation) et des opinions pessimistes (diminution).*

*La tendance de la conjoncture est expliquée par les soldes (positifs ou négatifs). Le solde positif doit être interprété comme la dominance des opinions optimistes.*

*\*calcul de l'indice de confiance*

*Une fois les soldes de réponses établis, un indicateur synthétique est ensuite calculé pour chaque secteur en effectuant la moyenne arithmétique des soldes de certaines questions jugées pertinentes qui résument les appréciations et les attentes des chefs d'entreprises à l'égard de la situation générale des chiffres affaires. De ce fait, le calcul de l'indice de confiance diffère d'un secteur à l'autre car les questions à prendre en considération ne sont pas les mêmes pour tous les secteurs.*

- **Représentation graphique**

*Les résultats sont représentés par des graphiques qui montrent les pourcentages des réponses (augmentation, stable ou diminution).*



## **VI. ANNEXE : SYNTHÈSE DES RESULTATS**

## 1. Primaire

Question N°	Tendance	Augmentation	Stable	Diminution	Soldes
1	Production	20,2	68,1	11,7	8,5
2	Prix de Vente	-	71,7	28,3	-28,3
3	Commandes Intérieures	16,6	53,5	11,7	4,9
4	Commandes Extérieures	7,6	54,5	9,9	-2,3
	<b>Appréciation</b>	<b>Trop élevé</b>	<b>Normal</b>	<b>Trop bas</b>	<b>Soldes</b>
5	Stocks Produits finis	24,3	58,2	17,5	6,8
6	Stocks Matières 1ères	-	58,1	24,7	-24,7
7	Commandes Intérieures	-	53,9	37,2	-37,2
8	Commandes Extérieures	3,6	35,3	28,9	-25,2
	<b>Prévisions</b>	<b>Augmentation</b>	<b>Stable</b>	<b>Diminution</b>	<b>Soldes</b>
9	Mains d'œuvre	51,6	0,5	47,8	3,8
10	Demande	19,9	72,6	7,5	12,4
11	Production	52,2	8,7	39,1	13,1
12	Prix de Ventes	15,9	66,1	14,0	2,0

## 2. Manufacture

Question N°	Tendance	Augmentation	Stable	Diminution	Non Applic	Soldes
1	Production	20,3	73,9	5,8	-	14,6
2	Prix de Vente Marché Intérieur	1,7	89,8	8,6	-	- 6,9
3	Prix de Vente Marché Extérieur	-	83,0	0,6	16,4	- 0,6
4	Commandes Intérieures	11,6	14,0	74,3	-	- 62,7
5	Commandes Etrangère	4,2	9,9	68,6	17,3	- 64,3
	<b>Appréciation</b>	<b>Trop élevé</b>	<b>Normal</b>	<b>Trop bas</b>	<b>Non Applic</b>	<b>Soldes</b>
6	Stocks Produits finis	-	98,2	1,8	-	1,8
7	Stocks Matières 1ères	-	96,3	3,7	-	3,7
8	Commandes intérieures	-	93,7	6,3	-	6,3
9	Commandes extérieures	-	82,7	-	17,3	-
	<b>Prévisions</b>	<b>Augmentation</b>	<b>Stable</b>	<b>Diminution</b>	<b>Non Applic</b>	<b>Soldes</b>
10	Main d'œuvre	-	99,6	0,4	-	- 0,4
11	Demande Locale	1,0	98,4	0,6	-	0,4
12	Demande Etrangère	-	83,0	0,2	16,8	- 0,2
13	Production	10,4	84,4	5,2	-	5,2
14	Prix Locaux	0,3	91,2	8,6	-	- 8,3
15	Prix Etranger	0,3	82,7	-	17,0	0,3
16	Coût Mat prem	94,6	5,4	-	0,0	94,6

### 3. Construction

Question n°	Tendance	Augmentation	Stable	Diminution	Soldes
1	Niveau d'activité	0,0	87,9	12,1	-12,1
2	Prix pratiqués	7,3	13,6	79,1	-71,8
3	Montant Travaux exécutés	0,0	87,9	12,1	-12,1
4	Matériel utilisé	0,0	87,9	12,1	-12,1
5	Main d'Œuvre	0,0	87,9	12,1	-12,1
	<b>Appréciation</b>	<b>Trop élevé</b>	<b>Normal</b>	<b>Trop bas</b>	<b>Soldes</b>
6	Carnets de Commandes	0,0	5,3	94,7	-94,7
	<b>Prévisions</b>	<b>Augmentation</b>	<b>Stable</b>	<b>Diminution</b>	<b>Soldes</b>
7	Main d'œuvre	0,0	8,8	91,2	-91,2
8	Demande	0,0	8,8	91,2	-91,2
9	Prix pratiqués	9,9	11,0	79,1	-69,2

### 4. Commerce

Question N°	Tendance	Augmentation	Stable	Diminution	Soldes
1	Ventes	3,1	85,1	11,8	-8,7
2	Evolution récente des ventes	49,0	44,2	6,8	42,1
3	Concurrence	9,5	90,5	0,0	9,5
4	Prix	0,0	100,0	0,0	0,0
	<b>Appréciation</b>	<b>Augmentation</b>	<b>Stable</b>	<b>Diminution</b>	<b>Soldes</b>
5	Stocks	7,5	87,9	4,6	2,9
	<b>Prévisions</b>	<b>Augmentation</b>	<b>Stable</b>	<b>Diminution</b>	<b>Soldes</b>
6	Main d'œuvre	0,0	100,0	0,0	0,0
7	Ventes	57,9	41,5	0,6	57,2
8	Prix	49,9	50,1	0,0	49,9
9	Commandes	49,9	42,6	7,5	42,4

## 5. Services

Questions	Tendance du mois d'avant	Augmentation	Stable	Diminution	Solde
1	Chiffre d'affaires	8,2	71,8	20,0	-11,7
2	Effectif du Personnel	4,5	28,6	66,9	-62,4
3	Prix de vente	68,6	31,4	0,0	68,6
	<b>Appréciation actuelle</b>	<b>Supérieur à la normale</b>	<b>Normale</b>	<b>Inférieur à la normale</b>	<b>Solde</b>
4	Niveau actuel de la demande	66,1	9,3	24,6	41,5
	<b>Prévision des 3 prochains mois</b>	<b>Augmentation</b>	<b>Stable</b>	<b>Diminution</b>	<b>Solde</b>
5	Effectif du personnel	70,9	29,1	0,0	70,9
6	Chiffre d'affaires	18,2	80,2	1,7	16,5
7	Prix de vente	66,1	33,9	0,0	66,1