

# ENQUETE DE CONJONCTURE

Mai 2019

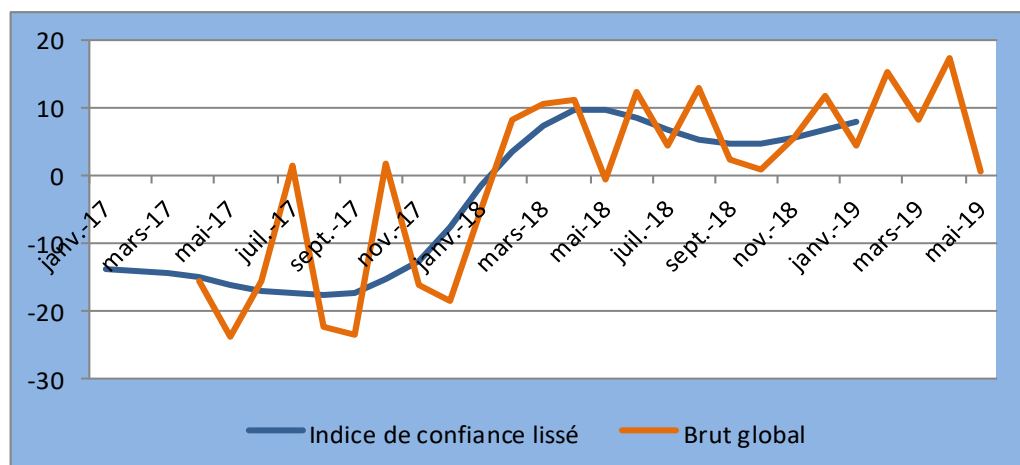
## Table des matières

<b>I. INDICATEUR SYNTHETIQUE GLOBAL .....</b>	<b>1</b>
<b>II. RESULTATS DU MOIS DE MAI 2019 PAR SECTEUR .....</b>	<b>2</b>
<b>1. Secteur Primaire.....</b>	<b>2</b>
<b>2. Secteur de l'Industrie Manufacturière.....</b>	<b>3</b>
<b>3. Secteur de la Construction .....</b>	<b>4</b>
<b>4. Secteur du Commerce.....</b>	<b>5</b>
<b>5. Secteur des Services.....</b>	<b>7</b>
<b>III. INDICE SYNTHETIQUE GLOBAL .....</b>	<b>8</b>
<b>IV. CONCLUSION.....</b>	<b>9</b>
<b>V. GUIDE METHODOLOGIQUE .....</b>	<b>10</b>
<b>VI. ANNEXE : SYNTHESE DES RESULTATS.....</b>	<b>14</b>

## I. INDICATEUR SYNTHETIQUE GLOBAL

La conjoncture du mois de mai 2019 a régressé par rapport au mois précédent. L'indice synthétique global a baissé, s'établissant à 0,6 contre 17,4 enregistré le mois précédent, en rapport avec la régression de l'activité dans tous les secteurs, à l'exception du secteur commerce.

**Courbe Synthétique globale**



Source : Données de l'enquête de mai 2019

L'activité dans le secteur primaire s'est détériorée, l'indice de confiance s'établissant à -13,5 contre 11,7 enregistré le mois précédent. L'activité a également régressé dans le secteur manufacturier, l'indice de confiance s'est fixé à 19,3 contre 38,2 le mois précédent.

L'activité a légèrement fléchi dans le secteur de la construction, l'indice de confiance est passé de -62,1 à -63,1 d'un mois à l'autre. Dans le secteur commerce, l'indice de confiance a progressé, passant de 39,4 à 41,9 d'un mois à l'autre.

Dans le secteur des services, l'activité s'est détériorée, l'indice de confiance est passé de 31,3 à 7,7 d'un mois à l'autre.

Concernant les perspectives sur les trois prochains mois, l'opinion des chefs d'entreprises est optimiste sur l'évolution de l'activité dans les secteurs manufacturier et le commerce. Les opinions sont contrastées dans le secteur des services et pessimistes dans le secteur de la construction.

## II. RESULTATS DU MOIS DE MAI 2019 PAR SECTEUR

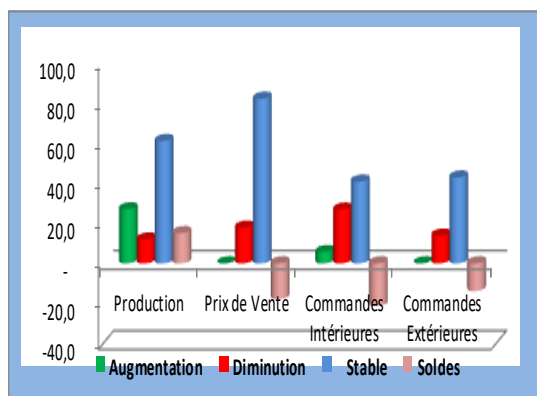
### 1. Secteur Primaire

Dans le secteur primaire, le taux de participation à l'enquête de conjoncture, pondéré par les chiffres d'affaires des entreprises de ce secteur s'est établi à 79,4 %.

#### 1.1. Evolution du mois d'avril 2019

Par rapport au mois précédent, les soldes d'opinions sont négatifs au cours du mois de mai 2019. Ils se sont fixés à -17,8% sur l'évolution des prix de vente, à -21,2% sur l'évolution des commandes intérieures et à -13,8% sur les commandes extérieures tandis que le solde est positif sur la production (+15,1%).

Graphique 1 : Evolution du mois d'avril 2019



#### 1.2. Tendence générale du secteur au mois de mai 2019

##### a. Situation actuelle des stocks

Au mois de mai 2019, les soldes d'opinion sont négatifs sur le stock des matières premières (-29,1%) et les carnets de commande tant au niveau intérieur (-24,4%) qu'extérieur (-18,1%). Par contre,

le solde d'opinion est positif pour le stock des produits finis (+19,2%).

##### b. Indice de confiance

**La conjoncture dans le secteur primaire s'est détériorée au cours du mois de mai 2019**

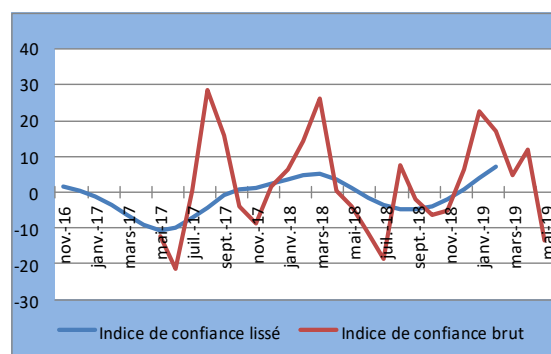
Selon les chefs d'entreprises enquêtées, la conjoncture dans le secteur primaire s'est détériorée au cours du mois de mai 2019.

Tableau 1 : Indice de confiance du secteur primaire (ICP)

Soldes d'Opinion	avr-19	mai-19
Questions		
Tendance future de la production (1)	18,3	- 41,5
Total des carnets de commandes (2)	- 15,4	- 18,1
Stocks de produits finis (3)	32,2	19,2
<b>(ICP) = ((1) + (2) + (3))/3</b>	<b>11,7</b>	<b>- 13,5</b>

L'indice de confiance du secteur primaire s'est fixé à -13,5% au mois de mai 2019 contre 11,7% enregistré le mois précédent, ce qui traduit une régression de l'activité dans ce secteur.

Graphique 2 : Evolution de l'indice de Confiance

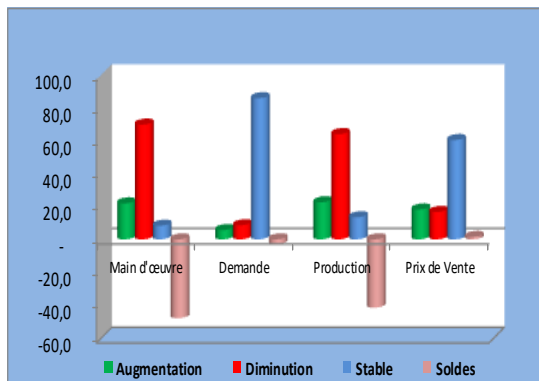


#### 1.3 Perspectives du secteur sur les trois prochains mois

Les perspectives sur les trois prochains mois sont globalement pessimistes, les soldes d'opinions sont négatifs sur

l'évolution future de la production (-41,5 %), de la demande (-3,0%) et de la main d'œuvre (-47,9%). Par contre, il est prévu une augmentation des prix de vente, le solde d'opinion est de 1,5%.

**Graphique 3 : Evolution du secteur sur les trois prochains mois**



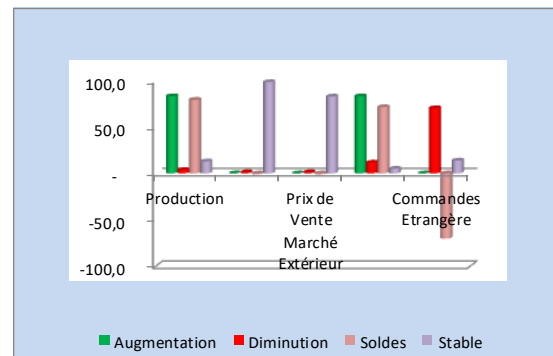
## 2. Secteur de l'Industrie Manufacturière

Dans l'industrie manufacturière, le taux de participation à l'enquête s'est établi à 93,9 % s'il est pondéré par les chiffres d'affaires des entreprises de ce secteur.

### 2.1. Evolution du mois d'avril 2019

Par rapport au mois précédent, les soldes d'opinion sont négatifs pour le niveau des commandes extérieures (-70,3 %) et les prix de ventes aussi bien au marché local (-1,1%) qu'extérieur (-1,2%). Par contre, les soldes d'opinion sont positifs pour le niveau de la production (79,5 %) et pour le niveau des commandes intérieures (71,6 %).

**Graphique 4 : Evolution du secteur au mois d'avril 2019**



### 2.2. Tendence générale du secteur au mois de mai 2019.

#### a. Niveau de stocks au mois de mai 2019

Les soldes d'opinion sur le niveau de stock sont négatifs pour les matières premières (-2,6 %), les produits finis (-2,6 %) et les commandes extérieures (-1,2%). Quant aux commandes intérieures, le solde d'opinion est positif (6,7%).

#### b. Indice de confiance

*L'activité dans le secteur manufacturier a régressé au mois d'avril 2019*

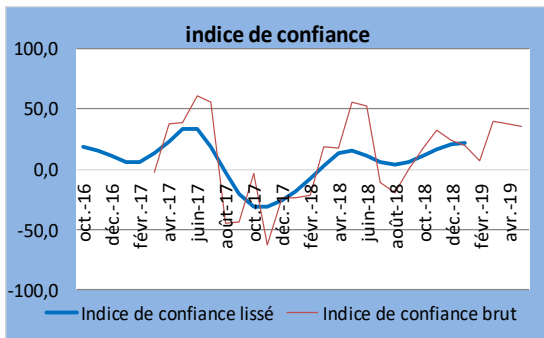
Selon les chefs d'entreprises enquêtées, la conjoncture dans le secteur manufacturier a régressé au cours du mois de mai 2019.

**Tableau 2: Indice de confiance**

	avr-19	mai-19
<b>Questions</b>		
Tendance future de la production (1)	80,4	71,7
Total des carnets de commandes intérieures (2)	2,2	6,7
Prévision de la demande locale (3)	77,7	1,3
Stocks de produits finis (4)	- 3,3	- 2,6
<b>(ICP) = ((1) + (2) + (3)+(4))/4</b>	<b>38,2</b>	<b>19,3</b>

L'indice de confiance du secteur manufacturier a diminué, s'établissant à 19,3 contre 38,2 enregistré le mois précédent, ce qui traduit une régression du niveau d'activité dans ce secteur.

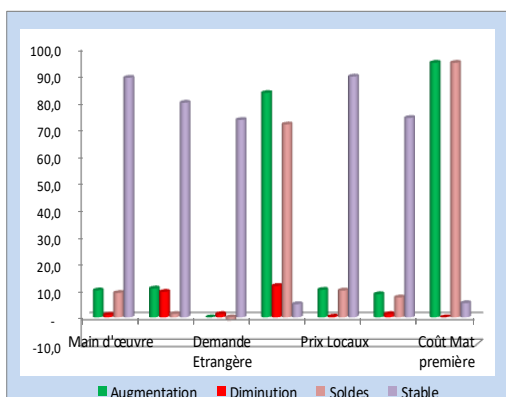
**Graphique 5 : Evolution de l'indice de Confiance**



### 2.3. Les perspectives du secteur sur les trois prochains mois

Les perspectives sur les trois prochains mois sont optimistes dans le secteur manufacturier. En effet, les soldes d'opinion sont positifs pour la production (71,7 %), la demande locale (1,3 %), le coût des matières premières (94,6%), la main d'œuvre (9,1%) et les prix pratiqués tant sur le marché local (9,9 %) qu'extérieur (7,4 %). Par contre, le solde d'opinion est négatif pour la demande étrangère (-1,2 %).

**Graphique 6 : Les perspectives sur les trois prochains mois**



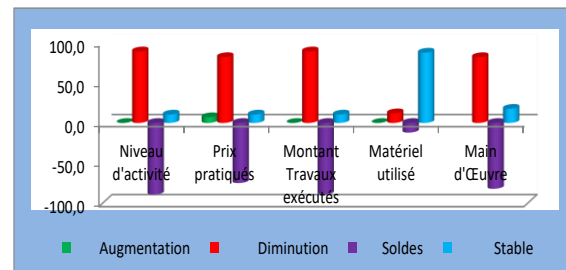
## 3. Secteur de la Construction

Dans le secteur de la construction, le taux de participation à l'enquête de conjoncture du mois de mai 2019 pondéré par les chiffres d'affaires des entreprises de ce secteur est de 96,9%.

### 3.1. Evolution du mois d'avril 2019

Par rapport au mois précédent, les soldes d'opinions sont négatifs, ils se sont établis à -89,5% sur l'évolution du niveau d'activité, à -89,5 % sur le montant des travaux exécutés, à -12,1 % sur le matériel utilisé et à -82,3% sur la main d'œuvre. Quant aux prix pratiqués, le solde s'est établi à -75,2%.

**Graphique 7 : Evolution du mois d'avril 2019**

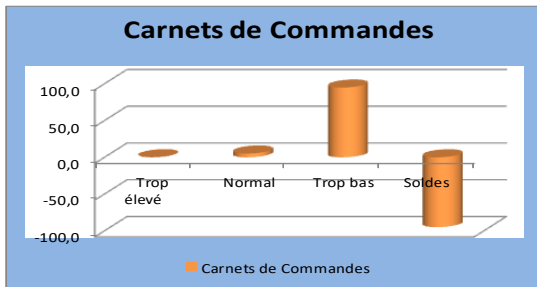


### 3.2. Tendence générale du secteur au mois de mai 2019

#### a. Carnets de commandes

D'après 94,8 % des chefs d'entreprises ayant répondu au questionnaire, le niveau des carnets de commande au mois de mai 2019 est trop bas tandis que 5,2 % d'autres le jugent normal.

**Graphique 8: Evolution des carnets de commandes de commandes**



**b. Indice de confiance**

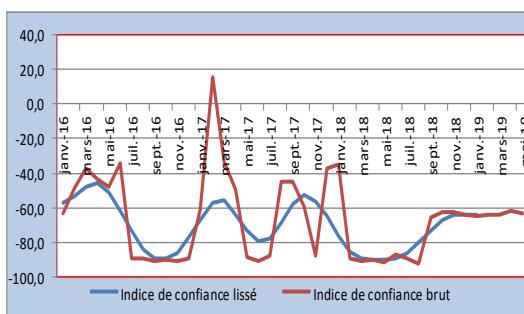
*L'activité dans le secteur de la construction a régressé au cours du mois de mai 2019.*

**Tableau 3 : Indice de confiance du secteur de la construction**

solde d'opinion question	Avril	Mai
Matériel utilisé(1)	-7,5	-12,1
Carnets de Commandes(2)	-87,1	-94,8
Prévision de Demande(3)	-91,6	-82,3
(ICC)=(1+2+3)/3	-62,1	-63,1

L'indice de confiance du secteur de la construction (ICC) s'est établi à -63,1 % au mois de mai 2019 contre -62,1 % enregistré le mois précédent; ce qui traduit une détérioration de l'activité dans ce secteur.

**Graphique 9: Evolution de l'indice de confiance**

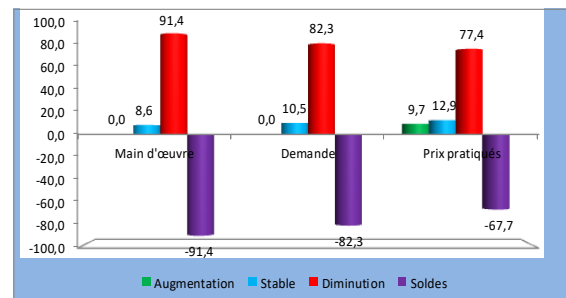


**3.3. Les perspectives du secteur sur les trois prochains mois**

Les perspectives sur les trois prochains mois sont pessimistes. Selon 91,4 % des chefs d'entreprises ayant répondu au questionnaire, le niveau de la main d'œuvre pourrait diminuer tandis que 8,6 % d'autres estiment qu'il resterait stable. Quant à la demande, elle diminuerait selon 82,3% des entreprises enquêtées et resterait inchangée d'après 10,5 % des chefs d'entreprises.

Pour les prix pratiqués, 9,7 % des chefs d'entreprises enquêtées anticipent qu'ils pourraient augmenter; 77,4 % ont répondu qu'ils pourraient régresser tandis qu'ils demeureraient inchangés pour 12,9 % d'autres.

**Graphique 10 : Evolution du secteur sur les trois prochains mois.**



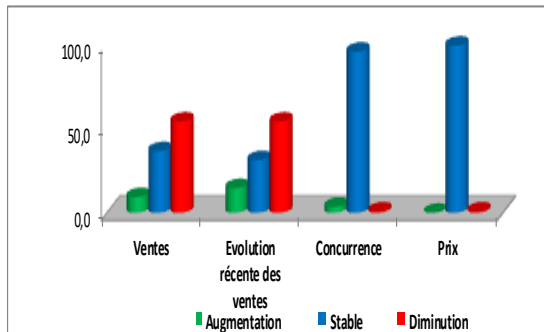
**4. Secteur du Commerce**

Le taux de participation à l'enquête de conjoncture pondéré par les chiffres d'affaires des entreprises de ce secteur s'est établi à 93,3% au mois de mai 2019.

**4.1. Evolution du mois d'avril 2019**

Par rapport au mois précédent, les soldes d'opinions sont négatifs sur les ventes (-44,8%), l'évolution récente des ventes (-39,5%) et les prix pratiqués (-0,8%) tandis qu'il est positif sur la concurrence (2,8%).

**Graphique 11 : Evolution du mois d'avril 2019**



#### 4.2. Tendence générale du secteur au mois de mai 2019

##### a. Situation actuelle des stocks

Selon 56,3% des entreprises enquêtées, le niveau des stocks au début de mai 2019 est trop bas tandis que 36,6% le jugent normal.

##### b. Indice de confiance

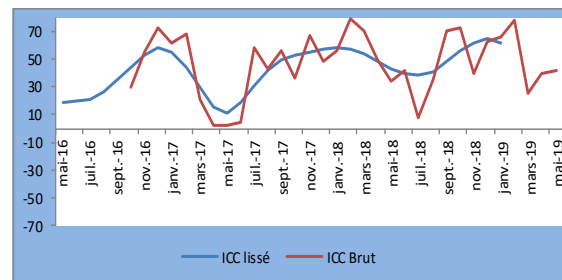
**La conjoncture dans le secteur commerce a progressé au mois de mai 2019**

**Tableau 4 : Indice de confiance**

ICC au cours des deux derniers mois		
Mois	avr-19	mai-19
Stocks (3)	-44,8	-49,1
Ventes (2)	6,6	12,1
Commandes (1)	66,9	64,6
ICC = [(1)+(2)-(3)]/3	39,4	41,9

L'indice de confiance du secteur commerce (ICC) s'est établi à 41,9 contre 39,4 le mois précédent, ce qui traduit une amélioration de l'activité dans ce secteur.

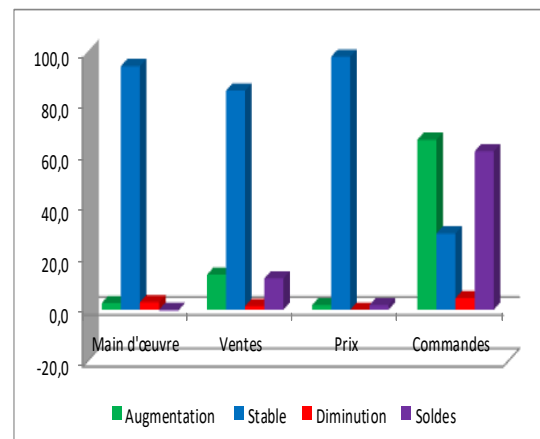
**Graphique 12 : Evolution de l'ICC**



#### 4.3. Perspectives du secteur commerce sur les trois prochains mois

Les perspectives sur les trois prochains mois sont optimistes. Les opinions des chefs d'entreprises enquêtées indiquent que les niveaux du personnel (94,5%), des ventes (85,0%) et des prix (98,2%) resteraient stables au moment où les commandes augmenteraient pour 65,9% entreprises enquêtées et resteraient inchangées pour 29,6%.

**Graphique 13 : Perspectives du secteur sur les trois prochains mois**





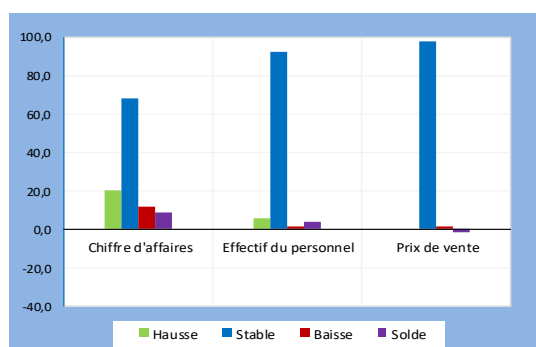
## 5. Secteur des Services

Le taux de participation à l'enquête de conjoncture du mois de mai 2019 pondéré par les chiffres d'affaires des entreprises de ce secteur s'est établi à 75,4%.

### 5.1. Evolution du mois d'avril 2019

L'évolution du chiffre d'affaires est jugée globalement stable. Par rapport au mois précédent, le chiffre d'affaires n'a pas varié dans 68,1% des entreprises au cours du mois d'avril 2019. Il a augmenté dans 20,2% des entreprises pendant qu'il a baissé dans 11,7% d'autres. Le solde d'opinion sur le chiffre d'affaires est de 8,5%. L'effectif du personnel employé s'est stabilisé (92,8%). De même, les tarifs appliqués aux services sont demeurés inchangés d'après 98,3% des opinions des chefs d'entreprises.

**Graphique 14 : Evolution du mois d'avril 2019**



## 5.2. Tendance générale du secteur au mois de mai 2019

### a. Situation actuelle de la demande des services

La demande des services au cours du mois de mai 2019 est jugée normale par 71,3% des entreprises enquêtées tandis que 28,7% d'autres le jugent inférieure à la normale.

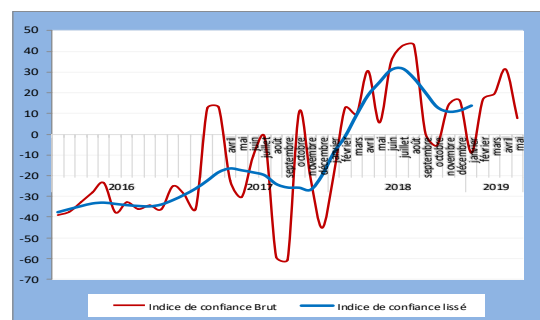
### b. Indice de confiance

**L'indice de confiance des entreprises du secteur des services a régressé au mois de mai 2019 par rapport à celui du mois précédent.**

Questions	Soldes d'opinions	
	avr-19	mai-19
Tendance future de l'emploi (1)	62,9	61,9
Niveau actuel de l'activité (2)	-26,9	-28,7
Tendance future de l'activité (3)	57,8	-10,2
<b>(ICS) = ((1) + (2) + (3))/3</b>	<b>31,3</b>	<b>7,7</b>

L'indice de confiance des services (ICS) pour le mois de mai s'est établi à 7,7 contre 31,3 le mois précédent.

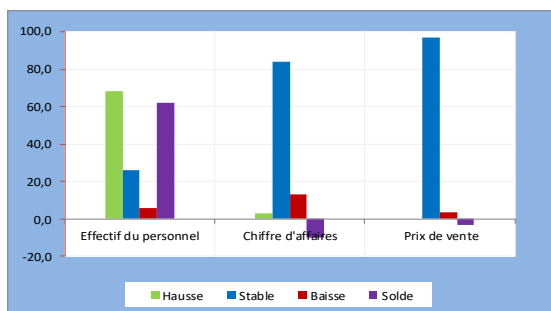
**Graphique 15 : Evolution de l'indice de confiance**



### 5.3. Les perspectives sur les trois prochains mois

Les perspectives d'activité sur les trois prochains mois sont optimistes. La majorité des entreprises enquêtées (84,2%) anticipent l'augmentation tandis que 13,0% d'autres prévoient la diminution. Concernant l'effectif du personnel employé, 68,0% d'entreprises anticipent l'augmentation du personnel tandis que 25,9% pourraient maintenir le même effectif. Les tarifs appliqués aux services resteraient inchangés dans la quasi-totalité des entreprises enquêtées (96,6%).

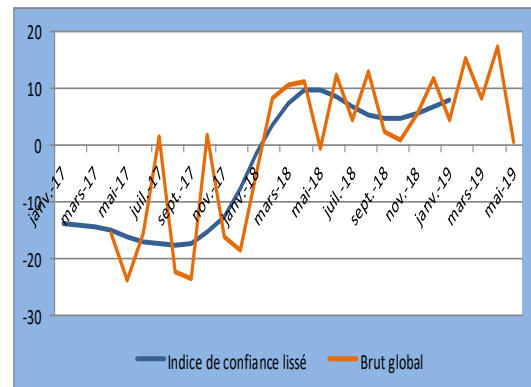
**Graphique 16 : Perspectives sur les trois prochains mois**



### III. INDICE SYNTHETIQUE GLOBAL

Par rapport à celui du mois précédent, l'indice synthétique global a régressé, s'établissant à 0,6 contre 17,4 enregistré le mois précédent, en rapport avec le fléchissement de l'activité dans tous les secteurs, à l'exception du secteur du commerce.

**Graphique 17 : Courbe synthétique Globale**



## IV. CONCLUSION

*Au mois de mai 2019, les taux de participation à l'enquête de conjoncture pondérés par les chiffres d'affaires des entreprises sont globalement satisfaisants dans tous les secteurs, avec une moyenne de 87,8%. L'indice synthétique global a régressé au mois de mai 2019, s'établissant à 0,6 contre 17,4 enregistré le mois précédent.*

*Au niveau sectoriel, la conjoncture dans le secteur primaire s'est détériorée, l'indice de confiance s'est établi -13,5 contre 11,7 enregistré le mois précédent. Dans le secteur manufacturier, l'indice de confiance a régressé, se fixant à 19,3 contre 38,2 le mois précédent. L'activité a légèrement régressé dans le secteur de la construction malgré que l'indice de confiance reste négatif, se fixant à -63,1 contre -62,1 enregistré le mois précédent.*

*Dans le secteur commerce, l'activité a progressé, l'indice de confiance s'est établi à 41,9 contre 39,4 le mois précédent. L'activité s'est détériorée dans le secteur des services, l'indice de confiance s'est fixé à 7,7 contre 31,3 enregistré le mois précédent.*

*Concernant les perspectives sur les trois prochains mois, les opinions des chefs d'entreprises sont optimistes dans les secteurs manufacturier et le commerce. Elles sont contrastées dans le secteur des services et pessimistes dans le secteur primaire.*

### ***L'équipe chargée du suivi de l'enquête de conjoncture***

*Secteur primaire : GIRUKWAYO Goreth*

*Secteur de la Manufacture : GIRUKWAYO Goreth*

*Secteur de la Construction : NIYOMANA Thierryve*

*Secteur du Commerce : NAHIMANA Egide*

*Secteur des Services : NDUWAYO Francine*

## **V. GUIDE METHODOLOGIQUE**

## **0. INTRODUCTION**

*La prise de décision en matière de politique économique dépend très souvent de la disponibilité de l'information conjoncturelle dans un délai court. Les informations disponibles avec un certain délai, notamment celles de la comptabilité nationale, restent importantes pour l'analyse mais sont davantage adaptées aux besoins des études rétrospectives des évolutions conjoncturelles et de leurs déterminants. Le suivi mensuel et/ou trimestriel de la conjoncture sectorielle est donc d'une importance capitale.*

*C'est dans ce souci que les enquêtes de conjoncture d'opinion sont menées auprès des entreprises. Les anticipations des chefs d'entreprise sont souvent utilisées pour déceler les tendances de la conjoncture économique. La disponibilité d'informations fiables et rapides de prévisions à court terme est particulièrement importante pour une Banque Centrale pour la prise de décision basée sur une évaluation correcte de la conjoncture économique. De même, l'entreprise peut se situer dans son secteur ou connaître l'évolution globale de l'économie.*

### **1. Périodicité**

*L'enquête de conjoncture est produite avec une périodicité mensuelle, ce qui présente un grand intérêt dans la mesure où elle permet de déceler plus rapidement les retournements de l'activité économique. Toutefois, il existe un volet trimestriel pour les secteurs de l'industrie de la manufacture et primaire.*

### **2. Le champ de l'enquête**

*- Base de sondage*

*La base de sondage est constituée de la liste exhaustive des grandes et moyennes entreprises recensées par l'OBR.*

*Le choix de la population cible a été fait en tenant compte de la structure de l'économie burundaise. Les entreprises sont réparties en cinq (5) principaux secteurs ci-après :*

- Le secteur primaire ;*
- Le secteur de l'industrie manufacturière ;*
- Le secteur de construction (Bâtiments) ;*
- Le secteur de commerce ;*
- Le secteur des services ;*

*La répartition des entreprises par secteur a été effectuée suivant la nomenclature générale des activités économiques NAEMA (Nomenclature d'Activités pour les Etats Membres de l'AFRISAT).*

- *Echantillonnage*

*Le choix de l'échantillon a été déterminé par le poids du chiffre d'affaire dans les secteurs. Les entreprises de chaque secteur totalisent plus ou moins 80% du chiffre d'affaire du secteur.*

**3. Etapes de l'enquête**

- *Collecte*

*La collecte se fait mensuellement, les questionnaires ont été envoyés aux entreprises faisant partie de l'échantillon. Ils sont retournés par voie électronique ou par courrier.*

*Le questionnaire est rempli par une personne exerçant une fonction dirigeante ou disposant d'une vue d'ensemble sur les activités exercées par son entreprise.*

- *Saisie et Contrôle*

*Les réponses sont saisies après contrôle dans un tableau en Excel et les calculs sont effectués par étapes.*

- *calcul et analyse des résultats*

*\*Pondération des résultats bruts*

*Etant donné que les entreprises et secteurs n'ont pas la même influence sur l'activité économique, à cause d'une différence de taille ou d'importance, on ne peut pas dégager la tendance conjoncturelle dans un secteur ou ensemble de secteurs par une simple addition des réponses individuelles. A cet effet, la réponse de l'entreprise est pondérée par une valeur (chiffre d'affaires) qui reflète l'importance de l'entreprise à l'intérieur d'un secteur.*

*\*Pondération des secteurs et des branches d'activité*

*Pour rassembler les résultats agrégés par secteur dans l'ensemble d'une branche d'activité ou pour regrouper les branches d'activités pour obtenir l'activité économique globale, il est recommandé d'utiliser la valeur ajoutée comme variable pour la pondération. De cette façon, les résultats conjoncturels reflèteront au plus près les mouvements du PIB. Les informations relatives à la valeur ajoutée pour les différents secteurs proviennent en général des statistiques des comptes nationaux.*

• *Les soldes de réponse*

*Chaque question peut avoir une des trois réponses suivantes : augmentation, inchangé ou diminution. Le solde est la différence entre le pourcentage de réponses positives*

("augmentation" ou "supérieur à la normale") et le pourcentage de réponses négatives ("diminution" ou "inférieur à la normale"). Il est calculé comme suit :  $S = (+) - (-)$ .

La variation de la conjoncture s'explique par la comparaison des opinions optimistes (augmentation) et des opinions pessimistes (diminution).

La tendance de la conjoncture est expliquée par les soldes (positifs ou négatifs). Le solde positif doit être interprété comme la dominance des opinions optimistes.

*\*calcul de l'indice de confiance*

Une fois les soldes de réponses établis, un indicateur synthétique est ensuite calculé pour chaque secteur en effectuant la moyenne arithmétique des soldes de certaines questions jugées pertinentes qui résument les appréciations et les attentes des chefs d'entreprises à l'égard de la situation générale des chiffres affaires. De ce fait, le calcul de l'indice de confiance diffère d'un secteur à l'autre car les questions à prendre en considération ne sont pas les mêmes pour tous les secteurs.

- **Représentation graphique**

Les résultats sont représentés par des graphiques qui montrent les pourcentages des réponses (augmentation, stable ou diminution).

## **VI. ANNEXE : SYNTHÈSE DES RESULTATS**



## 1. Primaire

PRIMAIRE						
Question N°	Tendance	Augmentation	Stable	Diminution	Non Applic	Soldes
1	Production	27,0	61,1	11,9	0,00	15,1
2	Prix de Vente	-	82,2	17,8	0,00	-17,8
3	Commandes Intérieures	5,6	40,8	26,8	26,75	-21,2
4	Commandes Extérieures	-	42,8	13,8	43,35	-13,8
	<b>Appréciation</b>	<b>Trop élevé</b>	<b>Normal</b>	<b>Trop bas</b>	<b>Non Applic</b>	<b>Soldes</b>
5	Stocks Produits finis	21,4	71,6	2,3	4,71	19,2
6	Stocks Matières 1ères	-	68,7	29,1	2,28	-29,1
7	Commandes Intérieures	-	60,4	24,4	15,22	-24,4
8	Commandes Extérieures	-	38,5	18,1	43,35	-18,1
	<b>Prévisions</b>	<b>Augmentation</b>	<b>Stable</b>	<b>Diminution</b>	<b>Non Applic</b>	<b>Soldes</b>
9	Main d'œuvre	21,9	8,3	69,8	0,00	-47,9
10	Demande	5,6	85,8	8,6	0,00	-3,0
11	Production	22,5	13,4	64,0	0,00	-41,5
12	Prix de Vente	18,2	60,4	16,7	0,00	1,5

## 2. Manufacture

Question N°	Tendance	Augmentation	Stable	Diminution	Non Applicable	Soldes
1	Production	83,3	12,9	3,8	-	79,5
2	Prix de Vente Marché Intérieur	0,1	98,6	1,2	-	- 1,1
3	Prix de Vente Marché Extérieur	-	83,0	1,2	15,8	- 1,2
4	Commandes Intérieures	83,3	5,0	11,7	-	71,6
5	Commandes Etrangère	-	13,8	70,3	15,9	- 70,3
	<b>Appréciation</b>	<b>Trop élevé</b>	<b>Normal</b>	<b>Trop bas</b>	<b>Non Applicable</b>	<b>Soldes</b>
6	Stocks Produits finis	-	97,4	2,6	- -	2,6
7	Stocks Matières 1ères	-	97,4	2,6	- -	2,6
8	Commandes intérieures	10,2	86,3	3,5	-	6,7
9	Commandes extérieures	-	82,2	1,2	16,6 -	1,2
	<b>Prévisions</b>	<b>Augmentation</b>	<b>Stable</b>	<b>Diminution</b>	<b>Non Applicable</b>	<b>Soldes</b>
10	Main d'œuvre	10,0	89,0	1,0	-	9,1
11	Demande Locale	10,7	79,8	9,5	-	1,3
12	Demande Etrangère	-	73,4	1,2	25,4	- 1,2
13	Production	83,4	4,9	11,7	-	71,7
14	Prix Locaux	10,2	89,5	0,3	-	9,9
15	Prix Etranger	8,6	74,1	1,2	16,0	7,4
16	Coût Mat première	94,6	5,3	-	0,1	94,6

### 3. Construction

Question n°	Tendance	Augmentation	Stable	Diminution	Soldes
1	Niveau d'activité	0,0	18,8	81,2	-81,2
2	Prix pratiqués	7,5	11,3	81,2	-73,7
3	Montant Travaux exécutés	0,0	11,3	88,7	-88,7
4	Matériel utilisé	0,0	92,5	7,5	-7,5
5	Main d'Œuvre	0,0	11,3	88,7	-88,7
	<b>Appréciation</b>	<b>Trop élevé</b>	<b>Normal</b>	<b>Trop bas</b>	<b>Soldes</b>
6	Carnets de Commandes	0,0	12,9	87,1	-87,1
	<b>Prévisions</b>	<b>Augmentation</b>	<b>Stable</b>	<b>Diminution</b>	<b>Soldes</b>
7	Main d'œuvre	2,6	6,4	91,0	-88,3
8	Demande	0,0	8,4	91,6	-91,6
9	Prix pratiqués	7,5	11,3	81,2	-73,7

### 4. Commerce

Question N°	Tendance	Augmentation	Stable	Diminution	Soldes
1	Ventes	9,3	36,5	54,1	-44,8
2	Evolution récente des ventes	14,6	31,3	54,1	-39,5
3	Concurrence	3,6	95,6	0,8	2,8
4	Prix	0,0	99,2	0,8	-0,8
	<b>Appréciation</b>	<b>Augmentation</b>	<b>Stable</b>	<b>Diminution</b>	<b>Soldes</b>
5	Stocks	7,1	36,6	56,3	-49,1
	<b>Prévisions</b>	<b>Augmentation</b>	<b>Stable</b>	<b>Diminution</b>	<b>Soldes</b>
6	Main d'œuvre	2,6	94,5	2,9	-0,3
7	Ventes	13,5	85,0	1,4	12,1
8	Prix	1,8	98,2	0,0	1,8
9	Commandes	65,9	29,6	4,5	61,5

## 5. Services

Questions	Tendance du mois d'avant	Augmentation	Stable	Diminution	Solde
1	Chiffre d'affaires	20,2	68,1	11,7	8,5
2	Effectif du Personnel	5,5	92,8	1,7	3,8
3	Prix de vente	0,0	98,3	1,7	-1,7
	<b>Appréciation actuelle</b>	<b>Supérieur à la normale</b>	<b>Normale</b>	<b>Inférieur à la normale</b>	<b>Solde</b>
4	Niveau actuel de la demande	0,0	71,3	28,7	-28,7
	<b>Prévision des trois prochains mois</b>	<b>Augmentation</b>	<b>Stable</b>	<b>Diminution</b>	<b>Solde</b>
5	Effectif du personnel	68,0	25,9	6,1	61,9
6	Chiffre d'affaires	2,8	84,2	13,0	-10,2
7	Prix de vente	0,0	96,6	3,4	-3,4