

ENQUETE DE CONJONCTURE

Juin 2019

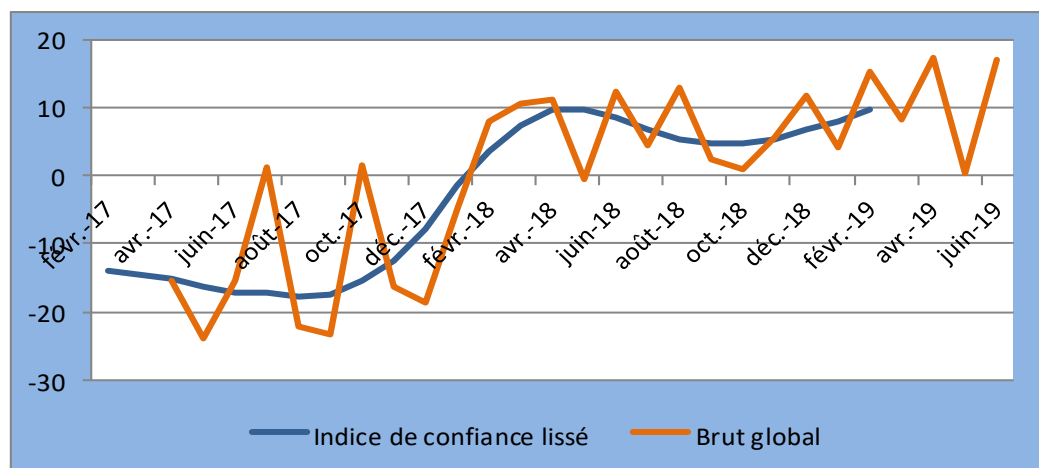
Table des matières

I. INDICATEUR SYNTHETIQUE GLOBAL	1
II. RESULTATS DU MOIS DE JUIN 2019 PAR SECTEUR.....	2
1. <i>Secteur Primaire.....</i>	2
2. <i>Secteur de l'Industrie Manufacturière.....</i>	3
3. <i>Secteur de la Construction</i>	4
4. <i>Secteur du Commerce.....</i>	6
5. <i>Secteur des Services.....</i>	7
III. INDICE SYNTHETIQUE GLOBAL	8
IV. CONCLUSION.....	9
V. GUIDE METHODOLOGIQUE	10
VI. ANNEXE : SYNTHESE DES RESULTATS.....	14

I. INDICATEUR SYNTHETIQUE GLOBAL

La conjoncture du mois de juin 2019 a progressé par rapport au mois précédent. L'indice synthétique global a augmenté, s'établissant à 17,2 contre 0,6 enregistré le mois précédent, en rapport avec la progression de l'activité dans la majorité des secteurs.

Courbe Synthétique globale



Source : Données de l'enquête de juin 2019

L'activité dans le secteur primaire s'est améliorée, l'indice de confiance s'est établi à -8,4 contre -13,5 enregistré le mois précédent. L'activité a également progressé dans le secteur manufacturier, l'indice de confiance s'est fixé à 25,3 contre 19,3 le mois précédent.

Le secteur de la construction continue d'enregistrer une baisse d'activité, l'indice de confiance est demeuré négatif bien qu'il ait gagné 1,6 points de pourcentage (-61,5 contre -63,1 d'un mois à l'autre). Dans le secteur commerce, l'indice de confiance a progressé, passant de 41,9 à 52,9 d'un mois à l'autre.

Dans le secteur des services, l'activité s'est améliorée, l'indice de confiance est passé de 7,7 à 37,6 d'un mois à l'autre.

Concernant les perspectives sur les trois prochains mois, l'opinion des chefs d'entreprises est optimiste sur l'évolution de l'activité dans les secteurs de la manufacture, du commerce et des services. Les opinions sont pessimistes dans les secteurs du primaire et de la construction.

II. RESULTATS DU MOIS DE JUIN 2019 PAR SECTEUR

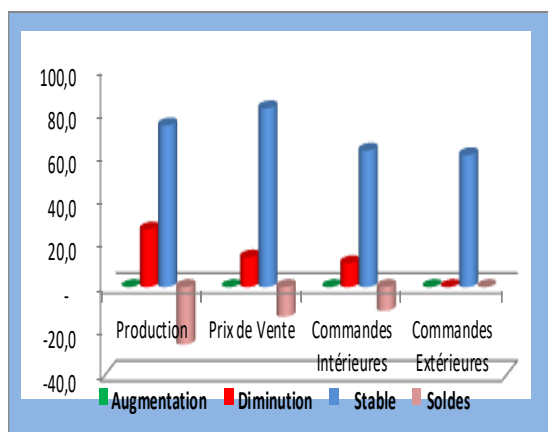
1. Secteur Primaire

Dans le secteur primaire, le taux de participation à l'enquête de conjoncture, pondéré par les chiffres d'affaires des entreprises de ce secteur, s'est établi à 77,1%.

1.1. Evolution du mois de mai 2019

Par rapport au mois précédent, les soldes d'opinions sont négatifs au cours du mois de mai 2019. Ils se sont fixés à -13,5% sur l'évolution des prix de vente, à -10,9% sur l'évolution des commandes intérieures et à -26,3% sur la production. Toutefois, les commandes extérieures sont restées stables dans la majorité des entreprises enquêtées.

Graphique 1 : Evolution du mois de mai 2019



1.2. Tendence générale du secteur au mois de juin 2019

a. Situation actuelle des stocks

Au mois de juin 2019, les soldes d'opinion sont négatifs pour le stock des matières premières (-23,6%), les carnets de commandes intérieures (-23,6%) et les

commandes extérieures (-17,2%). Par contre, le solde d'opinion est positif pour le stock des produits finis (23,9%).

b. Indice de confiance

La conjoncture dans le secteur primaire s'est améliorée au cours du mois de juin 2019

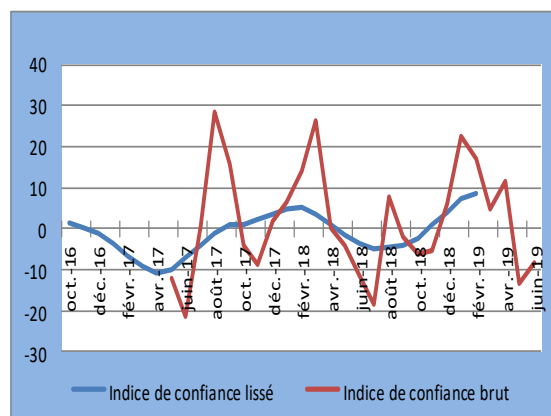
Selon les chefs d'entreprises enquêtées, la conjoncture s'est améliorée dans le secteur primaire au cours du mois de juin 2019.

Tableau 1 : Indice de confiance du secteur primaire (ICP)

Soldes d'Opinion	mai-19	juin-19
Questions		
Tendance future de la production (1)	- 41,5	- 31,9
Total des carnets de commandes (2)	- 18,1	- 17,2
Stocks de produits finis (3)	19,2	23,9
(ICP) = ((1) + (2) + (3))/3	- 13,5	- 8,4

L'indice de confiance du secteur primaire s'est fixé à -8,4% au mois de juin 2019 contre -13,5% le mois précédent, ce qui traduit une progression de l'activité dans ce secteur malgré que l'indice ait resté négatif.

Graphique 2 : Evolution de l'indice de Confiance



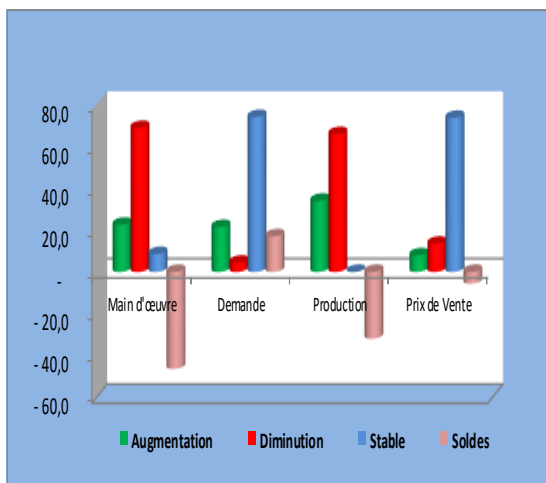
1.3 Capacité et obstacles à la production

Selon les chefs d'entreprises qui ont répondu aux questionnaires, les principaux obstacles à la production au mois de juin 2019 sont en grande partie liés au manque de matières premières, aux contraintes financières ainsi qu'à l'insuffisance d'approvisionnement et d'équipements techniques. La capacité de production utilisée est de 46,3%, suite principalement au manque de matières premières.

1.4 Perspectives du secteur sur les trois prochains mois

Les perspectives sur les trois prochains mois sont globalement pessimistes, les soldes d'opinions sont négatifs sur l'évolution future de la production (-31,9%), les prix de vente (-5,6%) et la main d'œuvre (-46,3%). Par contre, il est prévu une augmentation de la demande (+17,0%) selon les chefs des entreprises enquêtées.

Graphique 3 : Evolution du secteur sur les trois prochains mois



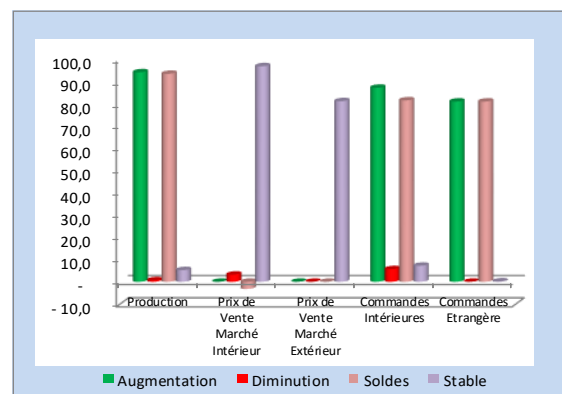
2. Secteur de l'Industrie Manufacturière

Dans l'industrie manufacturière, le taux de participation à l'enquête, pondéré par les chiffres d'affaires des entreprises de ce secteur, s'est établi à 85,1%.

2.1. Evolution du mois de mai 2019

Par rapport au mois précédent, les soldes d'opinion sont positifs pour le niveau de la production (93,4%) et des commandes tant intérieures (81,5%) qu'extérieures (80,9%). Par contre, les soldes d'opinion sont négatifs pour le niveau des prix au marché local (-3,2%). Les prix de vente du marché extérieur sont restés stables d'après la majorité des entreprises enquêtées.

Graphique 4 : Evolution du secteur au mois de mai 2019



2.2. Tendance générale du secteur au mois de juin 2019.

a. Niveau de stocks au mois de juin 2019

Les soldes d'opinion sur le niveau de stock sont négatifs pour les matières premières (-11,8%) et pour les produits finis (-1,3%). Par contre, il est positif pour les commandes intérieures (+4,5%).

b. Indice de confiance

La conjoncture s'est améliorée dans le secteur manufacturier au mois de juin 2019.

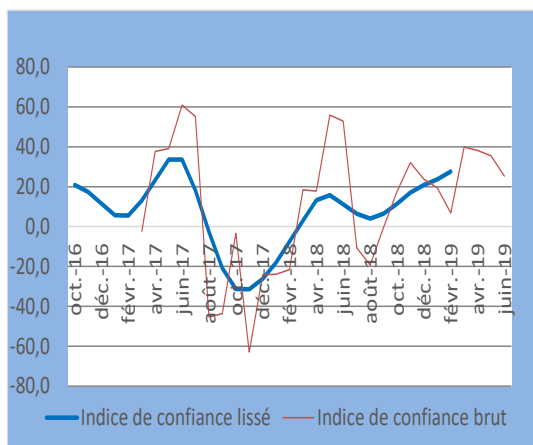
Selon les chefs d'entreprises enquêtées, la conjoncture s'est améliorée dans le secteur manufacturier au cours du mois de juin 2019 par rapport au mois précédent.

Tableau 2: Indice de confiance

Questions	mai-19	juin-19
Tendance future de la production (1)	71,7	86,9
Total des carnets de commandes intérieures (2)	6,7	4,5
Prévision de la demande locale (3)	1,3	10,8
Stocks de produits finis (4)	- 2,6	- 1,3
(ICP) = ((1) + (2) + (3)+(4))/4	19,3	25,3

L'indice de confiance du secteur manufacturier a progressé au mois de juin 2019, passant de 19,3 à 25,3%, ce qui traduit une amélioration du niveau d'activité dans ce secteur.

Graphique 5 : Evolution de l'indice de Confiance

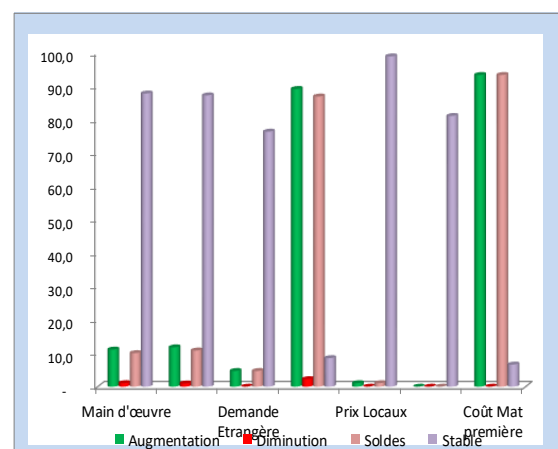


2.3. Les perspectives du secteur sur les trois prochains mois

Les perspectives sur les trois prochains mois sont optimistes dans le secteur manufacturier. En effet, les soldes

d'opinion sont positifs sur la production (86,9%), la demande aussi bien locale (10,8%) qu'étrangère (4,7%), le coût des matières premières (93,4%), la main d'œuvre (10,1%) et les prix pratiqués sur le marché local (1,0%). Les prix de vente du marché extérieur pourraient rester stables d'après la majorité des chefs d'entreprises enquêtées (81,1%).

Graphique 6 : Les perspectives sur les trois prochains mois



3. Secteur de la Construction

Dans le secteur de construction, le taux de participation à l'enquête de conjoncture du mois de juin 2019, pondéré par les chiffres d'affaires des entreprises de ce secteur, est de 91,5%.

3.1. Evolution du mois de mai 2019

Par rapport au mois précédent, les soldes d'opinions sont négatifs au cours du mois de mai 2019. Ils sont établis à -82,0% sur l'évolution du niveau d'activité, à -89,6% sur le montant des travaux exécutés, à -7,6% sur le matériel utilisé et à -89,8% sur la main d'œuvre. Quant aux prix pratiqués, le solde est établi à -74,2%.

Graphique 7 : Evolution du mois de mai 2019

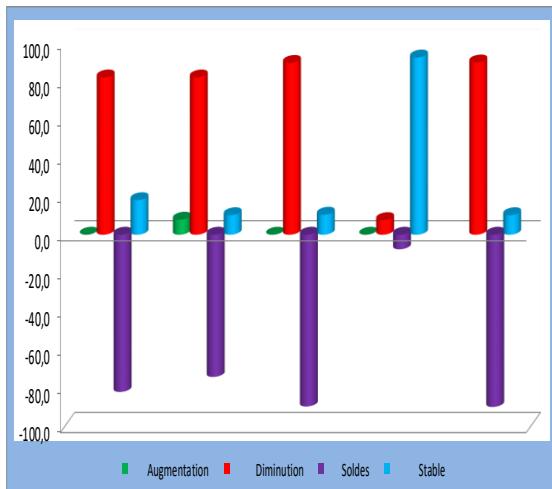


Tableau 3 : Indice de confiance du secteur de la construction

Solde d'opinion Question	mai-19	juin-19
Matériel utilisé(1)	-12,1	-7,6
Carnets de Commandes(2)	-94,8	-94,5
Prévision de Demande(3)	-82,3	-82,2
(ICC) = ((1)+(2)+(3))/3	-63,1	-61,5

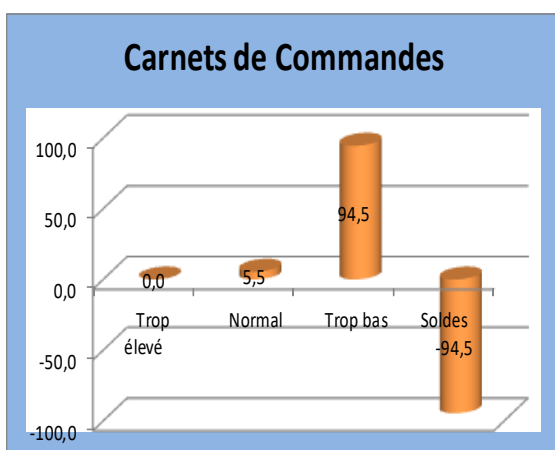
L'indice de confiance du secteur de la construction (ICC) est demeuré négatif au mois de juin 2019 bien qu'il ait gagné 1,6 points de pourcentage (-61,5 contre -63,1 au mois précédent).

3.2. Tendence générale du secteur au mois de juin 2019

a. Carnets de commandes

D'après 94,5% des chefs d'entreprises ayant répondu au questionnaire, le niveau des carnets de commande est trop bas au mois de juin 2019 tandis que 5,5% d'autres le jugent normal.

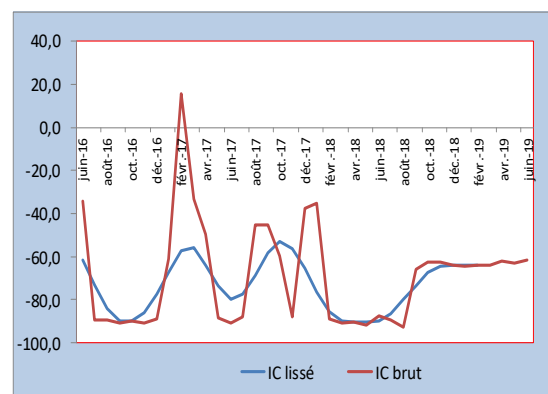
Graphique 8: Evolution des carnets de commandes



b. Indice de confiance

Le secteur de la construction continue d'enregistrer une baisse d'activité.

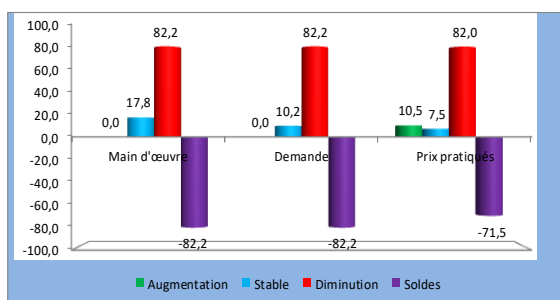
Graphique 9: Evolution de l'indice de confiance



3.3. Les perspectives du secteur sur les trois prochains mois

Les perspectives sur les trois prochains mois sont pessimistes. Selon 82,2% des chefs d'entreprises qui ont répondu au questionnaire, le niveau de la main d'œuvre diminuerait tandis que 17,8% d'autres estiment qu'il resterait stable. Quant à la demande, elle diminuerait selon 82,2% des entreprises enquêtées et resterait inchangée d'après 10,2% des chefs d'entreprises. Pour les prix pratiqués, 10,5% des chefs d'entreprises interrogés affirment qu'ils pourraient augmenter; 82,0% affirment qu'ils pourraient diminuer tandis qu'ils demeureraient inchangés pour 7,5% d'autres.

Graphique 10 : Evolution du secteur sur les trois prochains mois.



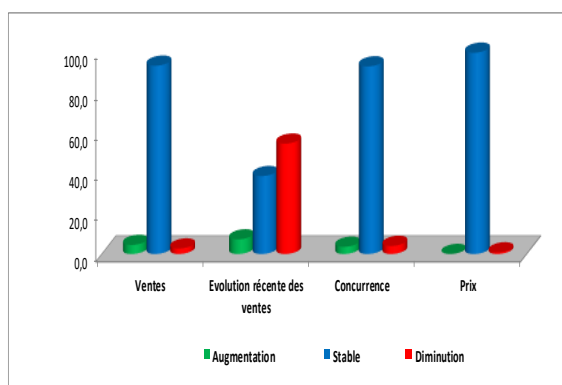
4. Secteur du Commerce

Le taux de participation à l'enquête de conjoncture, pondéré par les chiffres d'affaires des entreprises de ce secteur, s'est établi à 93,3% au mois de juin 2019.

4.1. Evolution du mois de mai 2019

Par rapport au mois précédent, les soldes d'opinions sont négatifs sur l'évolution récente des ventes (-47,2%), la concurrence (-0,4%) et les prix pratiqués (-0,8%) tandis qu'il est positif sur le niveau des ventes (1,8%).

Graphique 11 : Evolution du mois de mai 2019



4.2. Tendence générale du secteur au mois de juin 2019

a. Situation actuelle des stocks

Selon 55,2% des entreprises enquêtées, le niveau des stocks au début de juin 2019 est trop bas tandis que 37,7% le jugent normal.

b. Indice de confiance

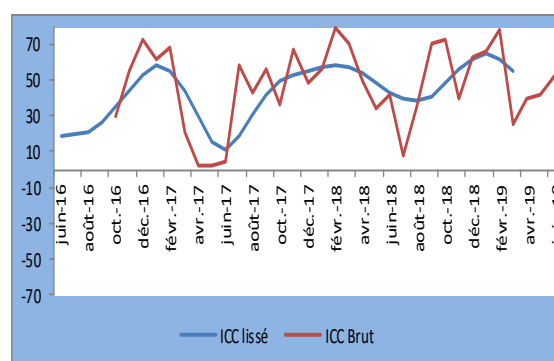
La conjoncture a progressé dans le secteur commerce au mois de juin 2019.

Tableau 4 : Indice de confiance

ICC au cours des deux derniers mois		
Mois	mai-19	juin-19
Stocks (3)	-49,1	-48,0
Ventes (2)	12,1	55,9
Commandes (1)	64,6	54,9
ICC = [(1)+(2)-(3)]/3	41,9	52,9

L'indice de confiance du secteur commerce (ICC) s'est établi à 52,9 contre 41,9 le mois précédent, ce qui traduit une amélioration de l'activité dans ce secteur.

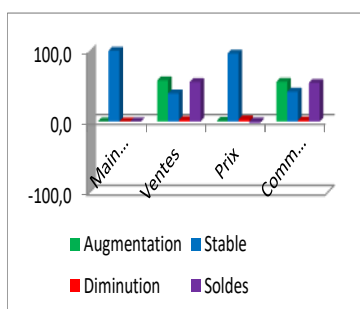
Graphique 12 : Evolution de l'ICC



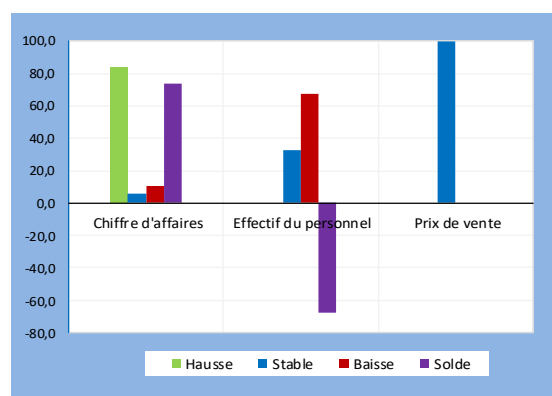
4.3. Perspectives du secteur commerce sur les trois prochains mois

Les perspectives sur les trois prochains mois sont optimistes. Les opinions des chefs d'entreprises enquêtées indiquent que les niveaux du personnel (100%) et des prix (96,1%) resteraient stables au moment où les ventes (58,1%), et les commandes (56,2%) augmenteraient.

Graphique 13 : Perspectives du secteur sur les trois prochains mois



Graphique 14 : Evolution du mois de mai 2019



5. Secteur des Services

Le taux de réponse à l'enquête de conjoncture du mois de juin 2019, pondéré par les chiffres d'affaires des entreprises, s'est établi à 74,8%.

5.1. Evolution du mois de mai 2019

L'évolution du mois de mai 2019 par rapport au mois précédent est mitigée. Les chefs d'entreprises ont été plus confiants au niveau du chiffre d'affaires, le solde d'opinion est positif et s'est établi à 73,8%.

Par contre, concernant l'effectif du personnel employé, la majorité des entreprises a répondu avoir réduit son personnel, le solde d'opinion étant de -67,7%. Les tarifs appliqués aux services sont restés stables dans toutes les entreprises enquêtées.

5.2. Tendence générale du secteur au mois de juin 2019

a. Situation actuelle de la demande des services

La demande des services au cours du mois de juin est jugée inférieure à la normale par 28,1% des entreprises interrogées tandis que 69,4% la trouvent normale.

b. Indice de confiance

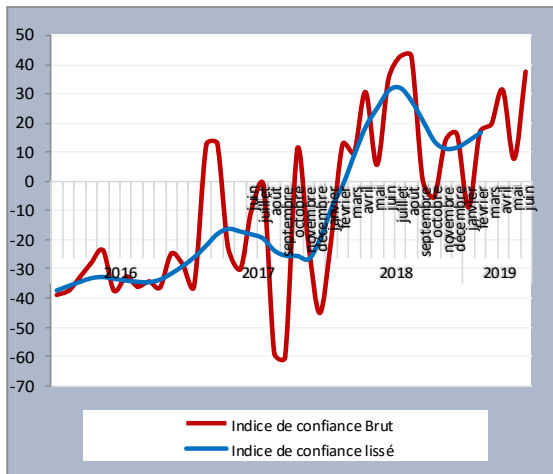
La confiance des d'entreprises du secteur des services s'est améliorée au mois de juin 2019 par rapport au mois précédent.

Tableau 5 : Indice de confiance

Questions	Soldes d'opinions	
	mai-19	juin-19
Tendance future de l'emploi (1)	61,9	63,3
Niveau actuel de l'activité (2)	-28,7	-25,7
Tendance future de l'activité (3)	-10,2	75,2
(ICS) = ((1) + (2) + (3))/3	7,7	37,6

L'indice de confiance des services (ICS) du mois de juin s'est établi à 37,6 contre 7,7 enregistré le mois précédent.

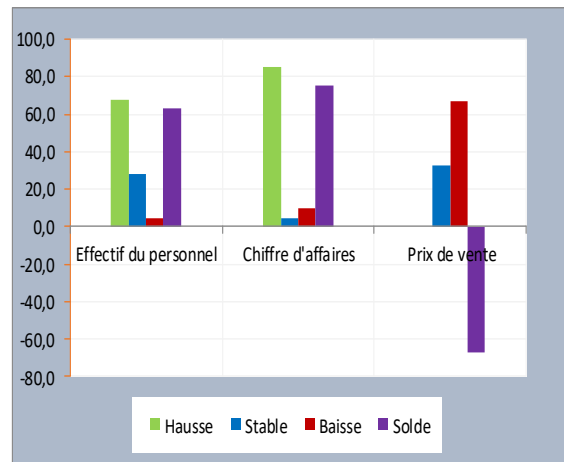
Graphique 15 : Evolution de l'indice de confiance



5.3. Les perspectives sur les trois prochains mois

Les perspectives d'activité dans les trois prochains mois sont très bonnes. La majorité des entreprises interrogées anticipent une augmentation du chiffre d'affaires et de l'effectif du personnel employé, les soldes d'opinions respectifs sont de 75,2% et 63,3%. En revanche, les tarifs appliqués aux services pourraient baisser dans la majorité des entreprises enquêtées (-67,1%).

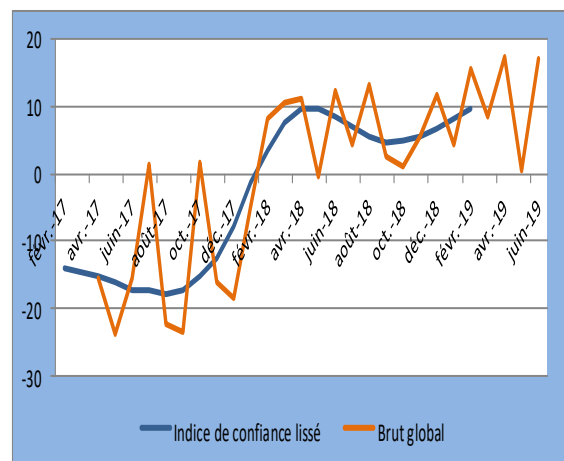
Graphique 16 : Perspectives sur les trois prochains mois



III. INDICE SYNTHETIQUE GLOBAL

Par rapport à celui du mois précédent, l'indice synthétique global a progressé, s'établissant à 17,2 contre 0,6 enregistré le mois précédent, en rapport avec l'amélioration de l'activité dans la plupart des secteurs.

Graphique 17 : Courbe synthétique Globale



IV. CONCLUSION

Au mois de juin 2019, les taux de participation à l'enquête de conjoncture pondérés par les chiffres d'affaires des entreprises sont globalement satisfaisants dans tous les secteurs, avec une moyenne de 84,4%. L'indice synthétique global a progressé au mois de juin 2019, se fixant à 17,2 contre 0,6 enregistré le mois précédent.

Au niveau sectoriel, la conjoncture dans le secteur primaire s'est améliorée, l'indice de confiance s'est établi -8,4 contre -13,5 enregistré le mois précédent. Dans le secteur manufacturier, l'indice de confiance a progressé, s'établissant à 25,3 contre 19,3 le mois précédent. L'activité a légèrement progressé dans le secteur de la construction, bien que l'indice de confiance demeure négatif, soit -61,5 contre -63,1 enregistré le mois précédent.

Dans le secteur commerce, l'activité a progressé, l'indice de confiance s'est fixé à 52,9 contre 41,9 le mois précédent. L'activité s'est améliorée dans le secteur des services, l'indice de confiance s'est établi à 37,6 contre 7,7 enregistré le mois précédent.

Concernant les perspectives sur les trois prochains mois, l'opinion des chefs d'entreprises est optimiste sur l'évolution de l'activité dans les secteurs de la manufacture, du commerce et des services. Les opinions sont pessimistes dans les secteurs du primaire et de la construction.

L'équipe chargée du suivi de l'enquête de conjoncture

Secteur primaire : NDAYISENGA Phocas

Secteur de la Manufacture : BWITONZI Aminu

*Secteur de la Construction : NDAYIZEYE Honoré
et NSABIMANA Avélin*

Secteur du Commerce : NAHIMANA Egide

Secteur des Services : NDUWAYO Francine

V. GUIDE METHODOLOGIQUE

0. INTRODUCTION

La prise de décision en matière de politique économique dépend très souvent de la disponibilité de l'information conjoncturelle dans un délai court. Les informations disponibles avec un certain délai, notamment celles de la comptabilité nationale, restent importantes pour l'analyse mais sont davantage adaptées aux besoins des études rétrospectives des évolutions conjoncturelles et de leurs déterminants. Le suivi mensuel et/ou trimestriel de la conjoncture sectorielle est donc d'une importance capitale.

C'est dans ce souci que les enquêtes de conjoncture d'opinion sont menées auprès des entreprises. Les anticipations des chefs d'entreprise sont souvent utilisées pour déceler les tendances de la conjoncture économique. La disponibilité d'informations fiables et rapides de prévisions à court terme est particulièrement importante pour une Banque Centrale pour la prise de décision basée sur une évaluation correcte de la conjoncture économique. De même, l'entreprise peut se situer dans son secteur ou connaître l'évolution globale de l'économie.

1. Périodicité

L'enquête de conjoncture est produite avec une périodicité mensuelle, ce qui présente un grand intérêt dans la mesure où elle permet de déceler plus rapidement les retournements de l'activité économique. Toutefois, il existe un volet trimestriel pour les secteurs de l'industrie de la manufacture et primaire.

2. Le champ de l'enquête

- Base de sondage

La base de sondage est constituée de la liste exhaustive des grandes et moyennes entreprises recensées par l'OBR.

Le choix de la population cible a été fait en tenant compte de la structure de l'économie burundaise. Les entreprises sont réparties en cinq (5) principaux secteurs ci-après :

- Le secteur primaire ;*
- Le secteur de l'industrie manufacturière ;*
- Le secteur de construction (Bâtiments) ;*
- Le secteur de commerce ;*
- Le secteur des services ;*

La répartition des entreprises par secteur a été effectuée suivant la nomenclature générale des activités économiques NAEMA (Nomenclature d'Activités pour les Etats Membres de l'AFRISAT).

- *Echantillonnage*

Le choix de l'échantillon a été déterminé par le poids du chiffre d'affaire dans les secteurs. Les entreprises de chaque secteur totalisent plus ou moins 80% du chiffre d'affaire du secteur.

3. *Etapes de l'enquête*

- *Collecte*

La collecte se fait mensuellement, les questionnaires ont été envoyés aux entreprises faisant partie de l'échantillon. Ils sont retournés par voie électronique ou par courrier.

Le questionnaire est rempli par une personne exerçant une fonction dirigeante ou disposant d'une vue d'ensemble sur les activités exercées par son entreprise.

- *Saisie et Contrôle*

Les réponses sont saisies après contrôle dans un tableau en Excel et les calculs sont effectués par étapes.

- *calcul et analyse des résultats*

**Pondération des résultats bruts*

Etant donné que les entreprises et secteurs n'ont pas la même influence sur l'activité économique, à cause d'une différence de taille ou d'importance, on ne peut pas dégager la tendance conjoncturelle dans un secteur ou ensemble de secteurs par une simple addition des réponses individuelles. A cet effet, la réponse de l'entreprise est pondérée par une valeur (chiffre d'affaires) qui reflète l'importance de l'entreprise à l'intérieur d'un secteur.

**Pondération des secteurs et des branches d'activité*

Pour rassembler les résultats agrégés par secteur dans l'ensemble d'une branche d'activité ou pour regrouper les branches d'activités pour obtenir l'activité économique globale, il est recommandé d'utiliser la valeur ajoutée comme variable pour la pondération. De cette façon, les résultats conjoncturels reflèteront au plus près les mouvements du PIB. Les informations relatives à la valeur ajoutée pour les différents secteurs proviennent en général des statistiques des comptes nationaux.

• *Les soldes de réponse*

Chaque question peut avoir une des trois réponses suivantes : augmentation, inchangé ou diminution. Le solde est la différence entre le pourcentage de réponses positives ("augmentation" ou "supérieur à la normale") et le pourcentage de réponses négatives ("diminution" ou "inférieur à la normale"). Il est calculé comme suit : $S = ("+") - ("-")$.

La variation de la conjoncture s'explique par la comparaison des opinions optimistes (augmentation) et des opinions pessimistes (diminution).

La tendance de la conjoncture est expliquée par les soldes (positifs ou négatifs). Le solde positif doit être interprété comme la dominance des opinions optimistes.

**calcul de l'indice de confiance*

Une fois les soldes de réponses établis, un indicateur synthétique est ensuite calculé pour chaque secteur en effectuant la moyenne arithmétique des soldes de certaines questions jugées pertinentes qui résument les appréciations et les attentes des chefs d'entreprises à l'égard de la situation générale des chiffres affaires. De ce fait, le calcul de l'indice de confiance diffère d'un secteur à l'autre car les questions à prendre en considération ne sont pas les mêmes pour tous les secteurs.

- **Représentation graphique**

Les résultats sont représentés par des graphiques qui montrent les pourcentages des réponses (augmentation, stable ou diminution).

VI. ANNEXE : SYNTHÈSE DES RESULTATS

1. Primaire

Question N°	Tendance	Augmentation	Stable	Diminution	Non Applic	Soldes
1	Production	-	73,7	26,3	0,00	-26,3
2	Prix de Vente	-	81,6	13,5	0,00	-13,5
3	Commandes Intérieures	-	62,2	10,9	22,05	-10,9
4	Commandes Extérieures	-	60,2	-	39,80	0,0
	Appréciation	Trop élevé	Normal	Trop bas	Non Applic	Soldes
5	Stocks Produits finis	29,6	59,9	5,7	4,85	23,9
6	Stocks Matières 1ères	-	74,0	23,6	2,34	-23,6
7	Commandes Intérieures	-	65,6	23,6	10,83	-23,6
8	Commandes Extérieures	-	43,0	17,2	39,80	-17,2
	Prévisions	Augmentation	Stable	Diminution	Non Applic	Soldes
9	Main d'œuvre	22,5	8,6	68,9	0,00	-46,3
10	Demande	21,4	74,1	4,4	0,00	17,0
11	Production	34,0	-	66,0	0,00	-31,9
12	Prix de Vente	7,9	73,7	13,5	0,00	-5,6

2. Manufacture

Question N°	Tendance	Augmentation	Stable	Diminution	Non Applicable	Soldes
1	Production	94,1	5,2	0,7	-	93,4
2	Prix de Vente Marché Intérieur	-	96,8	3,2	-	- 3,2
3	Prix de Vente Marché Extérieur	-	81,1	-	18,9	-
4	Commandes Intérieures	87,1	7,2	5,7	-	81,5
5	Commandes Etrangère	80,9	0,2	-	18,9	80,9
	Appréciation	Trop élevé	Normal	Trop bas	Non Applicable	Soldes
6	Stocks Produits finis	-	98,7	1,3	-	- 1,3
7	Stocks Matières 1ères	-	88,2	11,8	-	- 11,8
8	Commandes intérieures	10,9	82,7	6,4	-	4,5
9	Commandes extérieures	-	81,1	-	18,9	-
	Prévisions	Augmentation	Stable	Diminution	Non Applicable	Soldes
10	Main d'œuvre	11,1	87,8	1,1	-	10,1
11	Demande Locale	11,8	87,3	1,0	-	10,8
12	Demande Etrangère	4,7	76,4	-	18,9	4,7
13	Production	89,2	8,6	2,3	-	86,9
14	Prix Locaux	1,0	99,0	-	-	1,0
15	Prix Etranger	-	81,1	-	18,9	-
16	Coût Mat première	93,4	6,6	-	-	93,4

3. Construction

Question	Tendance	Augmentation	Stable	Diminution	Soldes
1	Niveau d'activité	0,0	18,0	82,0	-82,0
2	Prix pratiqués	7,8	10,2	82,0	-74,2
3	Montant Travaux exécutés	0,0	10,4	89,6	-89,6
4	Matériel utilisé	0,0	92,4	7,6	-7,6
5	Main d'Œuvre	0,0	10,2	89,8	-89,8
	Appréciation	Trop élevé	Normal	Trop bas	Soldes
6	Carnets de Commandes	0,0	5,5	94,5	-94,5
	Prévisions	Augmentation	Stable	Diminution	Soldes
7	Main d'œuvre	0,0	17,8	82,2	-82,2
8	Demande	0,0	10,2	82,2	-82,2
9	Prix pratiqués	10,5	7,5	82,0	-71,5

4. Commerce

Question N°	Tendance	Augmentation	Stable	Diminution	Soldes
1	Ventes	4,5	92,8	2,7	1,8
2	Evolution récente des ventes	7,2	38,4	54,4	-47,2
3	Concurrence	3,6	92,5	4,0	-0,4
4	Prix	0,0	99,2	0,8	-0,8
	Appréciation	Augmentation	Stable	Diminution	Soldes
5	Stocks	7,1	37,7	55,2	-48,0
	Prévisions	Augmentation	Stable	Diminution	Soldes
6	Main d'œuvre	0,0	100,0	0,0	0,0
7	Ventes	58,1	39,7	2,2	55,9
8	Prix	1,0	96,1	2,9	-1,9
9	Commandes	56,2	42,2	1,6	54,6

5. Services

Questions	Tendance du mois d'avant	Augmentation	Stable	Diminution	Solde
1	Chiffre d'affaires	84,1	5,6	10,3	73,8
2	Effectif du Personnel	0,0	32,3	67,7	-67,7
3	Prix de vente	0,0	100,0	0,0	0,0
	Appréciation actuelle	Supérieur à la normale	Normale	Inférieur à la normale	Solde
4	Niveau actuel de la demande	2,5	69,4	28,1	-25,7
	Prévision des 3 prochains mois	Augmentation	Stable	Diminution	Solde
5	Effectif du personnel	67,7	27,9	4,4	63,3
6	Chiffre d'affaires	85,3	4,6	10,1	75,2
7	Prix de vente	0,0	32,9	67,1	-67,1