

ENQUETE DE CONJONCTURE

Juillet 2018

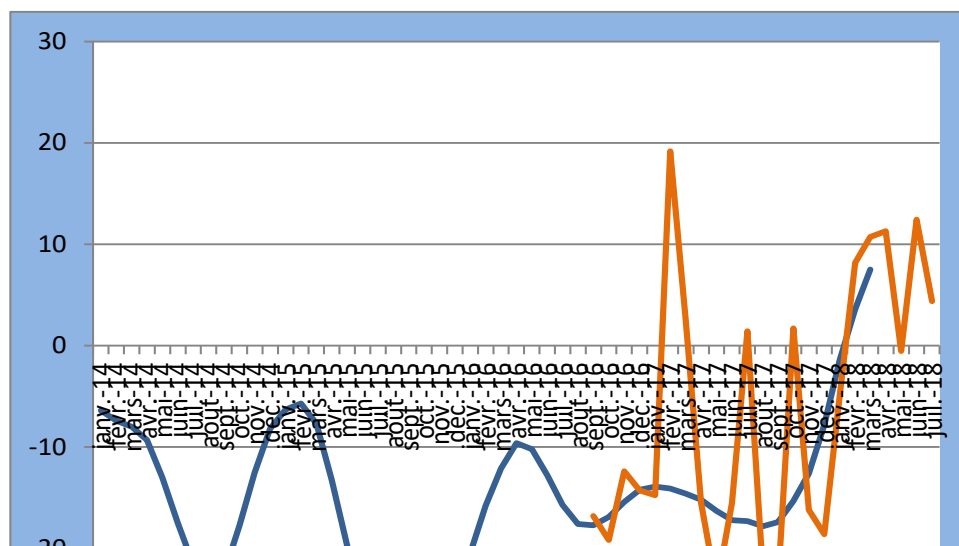
Table des matières

I. INDICATEUR SYNTHETIQUE GLOBAL	1
II. RESULTATS DU MOIS DE JUILLET 2018 PAR SECTEUR.....	2
1. Secteur Primaire.....	2
2. Secteur de l'Industrie Manufacturière.....	3
3. Secteur de la Construction	4
4. Secteur du Commerce.....	5
5. Secteur des Services	7
III. INDICE SYNTHETIQUE GLOBAL	8
IV. CONCLUSION.....	9
V. GUIDE METHODOLOGIQUE	10
VI. ANNEXE : SYNTHESE DES RESULTATS.....	14

I. INDICATEUR SYNTHETIQUE GLOBAL

La conjoncture du mois de juillet 2018 s'est détériorée par rapport au mois précédent. L'indice synthétique global a diminué, s'établissant à 4,4 contre 12,4 en rapport avec la régression de l'activité dans tous les secteurs à l'exception du secteur des services.

Courbe Synthétique globale



Source : Données de l'enquête de juillet 2018

L'activité a régressé dans le secteur primaire, l'indice de confiance s'est établi à -18,6 contre -11,7 enregistré le mois précédent. L'activité a reculé dans le secteur de la manufacture, l'indice de confiance s'est fixé à -10,7 contre 52,8 enregistré le mois précédent.

L'activité s'est détériorée dans le secteur de la construction, l'indice de confiance s'est établi à -89,3 contre -87,4 le mois précédent. Dans le secteur commerce, l'indice de confiance s'est replié, se fixant à 7,4 contre 42,1 enregistré au cours du mois précédent.

Dans le secteur des services, l'activité s'est améliorée, l'indice de confiance est passé de 34,9 à 42,8 d'un mois à l'autre.

Concernant les perspectives sur les trois prochains mois, les chefs d'entreprises sont pessimistes sur l'évolution de l'activité dans le secteur de la manufacture et de la construction. L'opinion des chefs d'entreprises est contrastée dans le secteur primaire tandis qu'ils ont une opinion optimiste sur l'évolution de l'activité dans les secteurs du commerce et des services.

II. RESULTATS DU MOIS DE JUILLET 2018 PAR SECTEUR

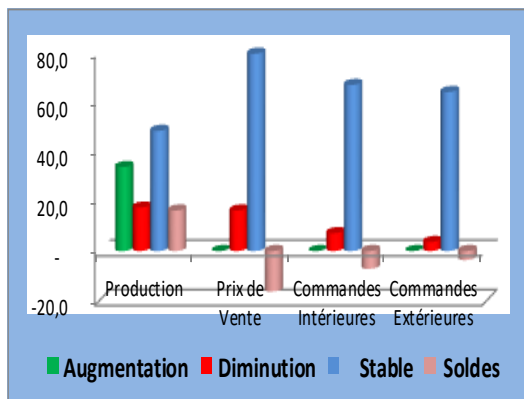
1. Secteur Primaire

Dans le secteur primaire, le taux de participation à l'enquête de conjoncture pondéré par les chiffres d'affaires des entreprises s'est établi à 93,9%.

1.1. Evolution du mois de juin 2018

Par rapport au mois précédent, les soldes d'opinions sont négatifs au cours du mois de juin 2018, ils se sont fixés à -16,4 % sur l'évolution du niveau des ventes, à -7,2% sur les commandes intérieures et à -3,6% sur les commandes extérieures tandis que le solde est positif sur l'évolution de la production (16,4%).

Graphique 1 : Evolution du mois de juin 2018



1.2. Tendances générales du secteur au mois de juillet 2018

a. Situation actuelle des stocks

Au mois de juillet 2018, les soldes d'opinion sont négatifs pour le stock de produits finis (-5,2%), pour les matières premières (-28,3%) ainsi que pour les commandes tant locales (-29,6%) qu'étrangères (-24,3%).

b. Indice de confiance

La conjoncture dans le secteur primaire s'est détériorée au mois de juillet 2018....

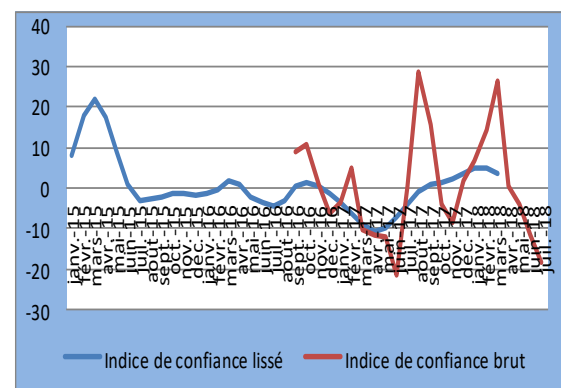
Selon les chefs d'entreprises enquêtées, la conjoncture du mois de juillet 2018 s'est détériorée dans ce secteur.

Tableau 1 : Indice de confiance du secteur primaire (ICP)

Soldes d'Opinion	juin-18	juil-18
Questions		
Tendance future de la production (1)	-11,4	-26,1
Total des carnets de commandes (2)	-29,5	-24,3
stocks de produits finis (3)	5,9	-5,2
(ICP) = ((1) + (2) + (3))/3	-11,7	-18,6

L'indice de confiance du secteur primaire est passé de -11,7 à -18,6 d'un mois à l'autre, ce qui traduit une régression de l'activité dans ce secteur.

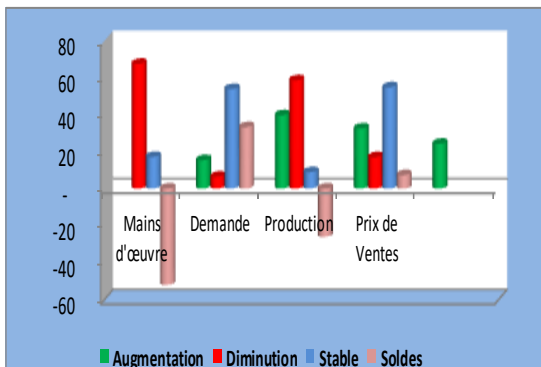
Graphique 2 : Evolution de l'indice de Confiance



1.3. Perspectives du secteur sur les trois prochains mois

Les soldes d'opinion montrent une évolution contrastée au cours des trois prochains mois. Les soldes d'opinion sont négatifs pour la production (-26,1%) et la main d'œuvre (-52,1) mais positifs sur l'évolution de la demande (33,2%) et du niveau des prix de vente (7,3%).

Graphique 3 : Evolution du secteur sur les trois prochains mois



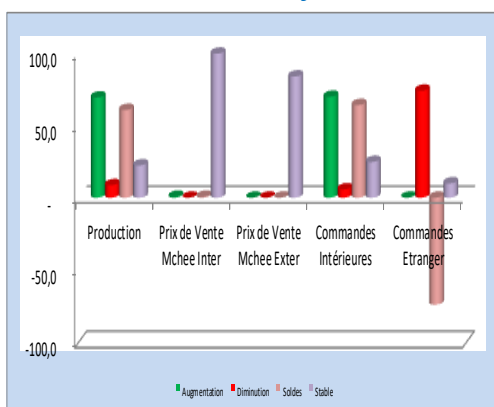
2. Secteur de l'Industrie Manufacturière

Dans l'industrie manufacturière, le taux de participation à l'enquête de conjoncture pondéré par les chiffres d'affaires s'est établi à 92,8% au cours du mois de juillet 2018.

2.1. Evolution du mois de juin 2018

Par rapport au mois précédent, les soldes d'opinions du mois de juin 2018 sont positifs pour le niveau de la production (60,5%), pour les commandes locales (63,9 %), pour les prix de vente au marché local (1%), il est négatif pour les commandes à l'étranger (-73,8%) et nul pour les prix de vente au marché étranger (0%).

Graphique 4 : Evolution du secteur au mois de juin 2018



2.2. Tendance générale du secteur au mois de juillet 2018.

a. Niveau des stocks au mois de juillet 2018

Les soldes d'opinion sur le niveau du stock sont négatifs pour les produits finis (-0,2%), pour les matières premières (-0,4%) et pour les commandes extérieures (-73,8%) tandis qu'ils sont positifs pour les commandes locales (73,0%).

b. Indice de confiance

La conjoncture dans le secteur manufacturier s'est détériorée au mois de juillet 2018

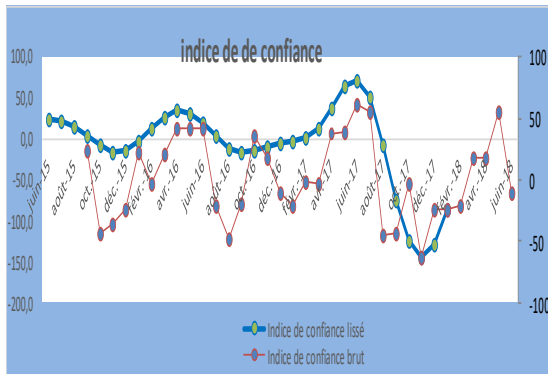
Selon les chefs d'entreprises enquêtées, la conjoncture dans le secteur manufacturier a fléchi dans ce secteur au cours du mois de juillet 2018.

Tableau 2: Indice de confiance

Questions	juin-18	juil-18
Tendance future de la production (1)	79,1	-58,1
Total des carnets de commandes (2)	73,0	73,0
Total des carnets de commandes Etra (3)	59,9	-57,6
stocks de produits finis (4)	-0,8	-0,2
(ICP) = ((1) + (2) + (3)+(4))/4	52,8	-10,7

L'indice de confiance a reculé au mois de juillet 2018, passant de 52,8 % à -10,7 %, ce qui traduit la baisse du niveau d'activité dans ce secteur.

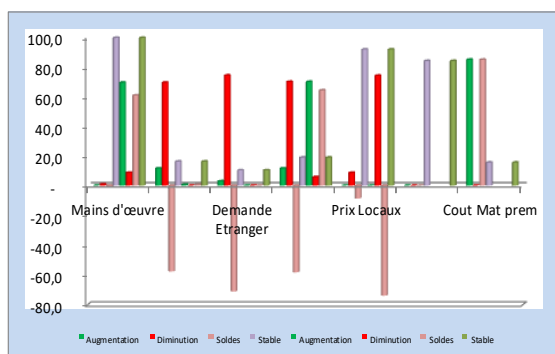
Graphique 5 : Evolution de l'indice de Confiance



2.3. Les perspectives du secteur sur les trois prochains mois

Les perspectives des trois prochains mois sont négatives pour l'évolution future de la production (-58,1 %), pour la demande extérieure (-71,1 %), la demande intérieure (-57,6 %), les prix locaux (-8,6 %) et le coût de la main d'œuvre (- 0,3 %). En outre, il est prévu une augmentation du coût des matières premières (84,5 %) au moment où les prix étrangers vont rester stables selon les chefs des entreprises enquêtées.

Graphique 6 : Les perspectives des trois prochains mois



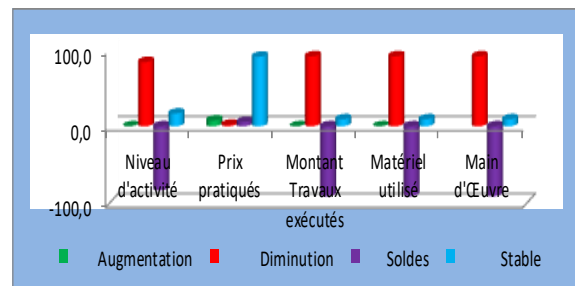
3. Secteur de la Construction

Le taux de participation à l'enquête de conjoncture du mois de juillet 2018 pondéré par les chiffres d'affaires des entreprises est de 92,1% dans ce secteur.

3.1. Evolution du mois de juin 2018

Par rapport au mois précédent, les soldes d'opinions au cours du mois de juin 2018 se sont établis à -83,4 % pour l'évolution du niveau d'activité et à -91,0 % pour le montant des travaux exécutés, le matériel utilisé et la main d'œuvre. D' autre part, le solde d'opinion sur les prix pratiqués est positif (5,5%).

Graphique 7 : Evolution du mois de juin 2018

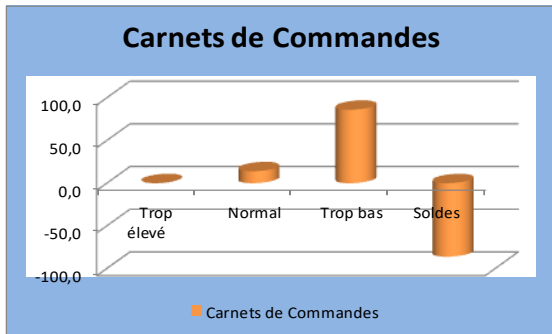


3.2. Tendence générale du secteur au mois de juillet 2018

a. Carnets de commandes

D'après 86,1 % des chefs d'entreprises qui ont répondu au questionnaire, le niveau des carnets de commande du mois de juillet 2018 est trop bas tandis que 13,9% des répondants le jugent normal.

Graphique 8: Evolution des carnets de commandes



b. Indice de confiance

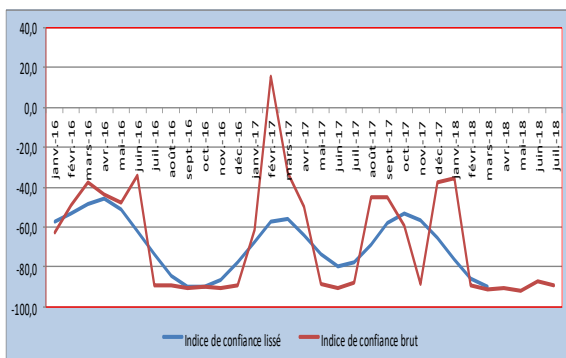
La conjoncture dans le secteur de la construction s'est légèrement détériorée.

Tableau 3 : Indice de confiance du secteur de la construction

Soldes d'Opinion	juin-18	juil-18
Questions		
Le matériel utilisé (1)	-84,2	-91,0
Carnet de commandes (2)	-86,7	-86,1
Prévision de la demande (3)	-91,4	-91,0
(ICC) = (1 + 2+3)/3	-87,4	-89,4

L'indice de confiance du secteur de la construction (ICC) s'est établi à -89,4 % au mois de juillet 2018 contre -87,4 % enregistré le mois précédent, ce qui traduit une légère diminution de l'activité dans ce secteur.

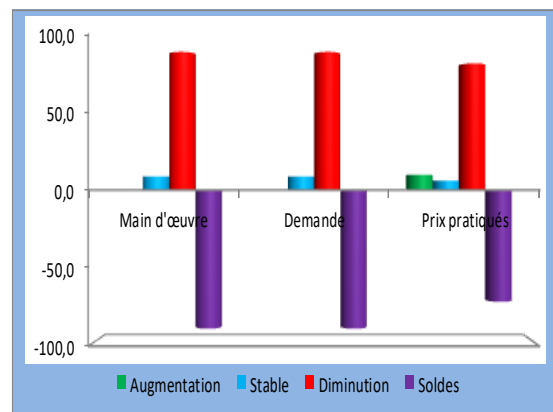
Graphique 9: Evolution de l'indice de confiance



3.3. Les perspectives du secteur sur les trois prochains mois

La plupart des chefs d'entreprises enquêtées anticipent une diminution de la main d'œuvre et de la demande (-91,0%) dans les trois prochains mois contre 9,0% qui prévoient une stabilité. Les prix pratiqués pourraient diminuer d'après 83,4% des entreprises, 6,4% des entreprises estiment que les prix demeureraient inchangés tandis que 10,2% d'autres prévoient une augmentation des prix.

Graphique 10 : Evolution du secteur sur les trois prochains mois.



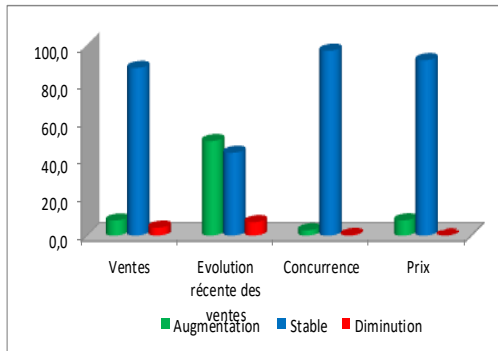
4. Secteur du Commerce

Le taux de participation à l'enquête, pondéré par les chiffres d'affaires des entreprises de ce secteur, s'est établi à 93,7% au mois de juillet 2018.

4.1. Evolution du mois de juin 2018

Par rapport au mois précédent, les soldes sont positifs sur le niveau des ventes (3,7%), l'évolution récente des ventes (42,5%), la concurrence (2,5%) et les prix (7,9%).

Graphique 11 : Evolution du mois de juin 2018



4.2. Tendence générale du secteur au mois de juillet 2018

a. Situation actuelle des stocks

Selon 87,7 % des entreprises enquêtées, le niveau des stocks au début du mois de juillet 2018 est jugé normal.

b. Indice de confiance

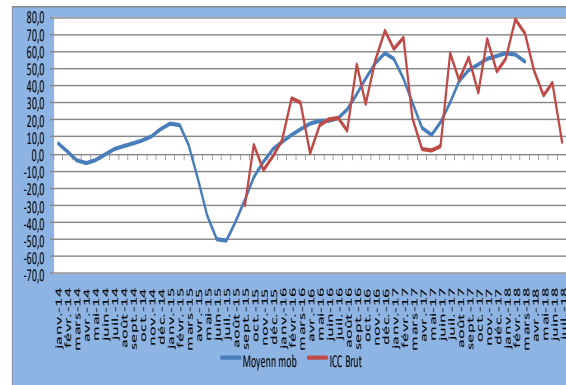
La conjoncture s'est détériorée dans le secteur commerce au mois de juillet 2018.

Tableau 4 : Indice de confiance

ICC au cours des deux derniers mois		
Mois	juin-18	juil-18
Stocks (3)	-5,4	-40,0
Ventes (2)	56,1	-3,5
Commandes (1)	64,7	-14,4
ICC= $\frac{(1)+(2)-(3)}{3}$	42,1	7,4

L'indice de confiance du secteur commerce (ICC) s'est établi à 7,4 % contre 42,1 % enregistré le mois précédent, ce qui traduit une régression de la conjoncture dans ce secteur.

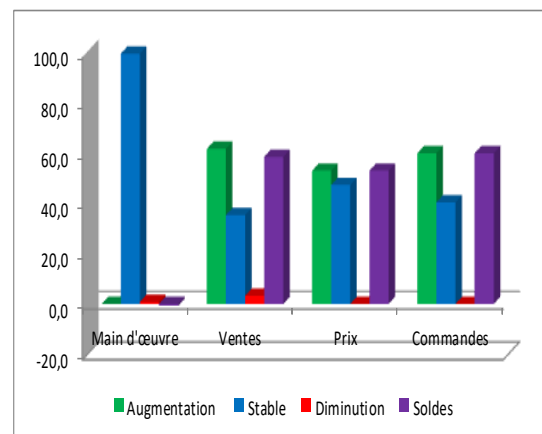
Graphique 12 : Evolution de l'ICC



4.3. Perspectives du secteur commerce sur les trois prochains mois

Les perspectives sur les trois prochains mois sont optimistes. Les opinions des chefs d'entreprises indiquent que le niveau du personnel resterait inchangé (99,2%) tandis que les ventes (61,5%), les prix pratiqués (52,8%) et les commandes (59,8%) pourraient augmenter.

Graphique 13 : Perspectives du secteur sur les trois prochains mois



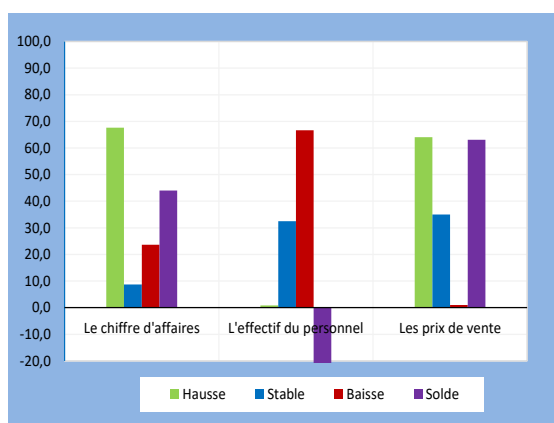
5. Secteur des Services

Le taux de participation à l'enquête dans le secteur des services s'est établi à 76,7 % s'il est pondéré par les chiffres d'affaires des entreprises de ce secteur.

5.1. Evolution du mois de juin 2018

L'activité s'est améliorée dans le secteur des services au cours du mois de juin 2018 par rapport au mois précédent. Le chiffre d'affaires réalisé par les entreprises a augmenté, le solde d'opinion s'est établi à 44,0%. Par contre, les entreprises ont enregistré une diminution du personnel, le solde d'opinion s'est fixé à -65,9%. Les prix pratiqués ont augmenté dans la majorité des entreprises enquêtées, le solde d'opinion s'est établi à 63,1%.

Graphique 14 : Evolution du mois de juin 2018



5.2. Tendence générale du secteur au mois de juillet 2018

a. La demande des services

Le niveau de la demande au mois de juillet 2018 est appréciable (64,0%), les chefs d'entreprises enquêtées ont enregistré un niveau de demande des services supérieur

à la normale contre 28,7% dont la demande est jugée inférieure à la normale. Le solde d'opinion est positif (+35,3%).

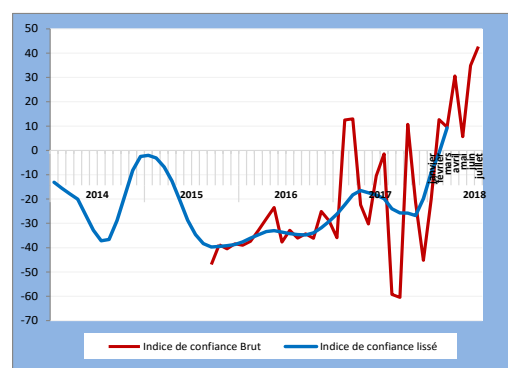
b. Indice de confiance

La conjoncture dans le secteur des services s'est améliorée au mois de juillet 2018.....

Indicateurs	juin-18	juil-18
Tendance future de l'emploi	64,6	79,7
Niveau actuel de l'activité	-32,1	35,3
Tendance future de l'activité	72,2	13,3
$(ICS) = ((1) + (2) + (3))/3$	34,9	42,8

L'indice de confiance des services (ICS) a augmenté au mois de juillet 2018 par rapport à celui du mois précédent, passant de 34,9 à 42,8.

Graphique 15 : Evolution de l'indice de Confiance

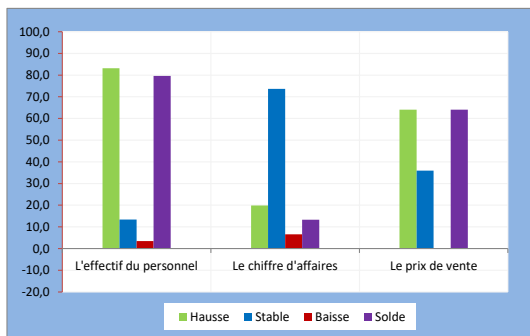


5.3. Les perspectives sur les trois prochains mois

Les chefs d'entreprises sont optimistes sur l'évolution future de l'activité dans ce secteur. Au niveau du personnel, 83,1% des entreprises prévoient une augmentation de son effectif contre 3,5% qui anticipent une diminution.

Concernant le chiffre d'affaires du secteur, la majorité des entreprises enregistrerait une stabilité (73,6%). La hausse du chiffre d'affaires est prévue dans 19,8% d'entreprises. Les tarifs appliqués aux services vont augmenter au cours des trois prochains mois dans la plupart des entreprises enquêtées (64,0%).

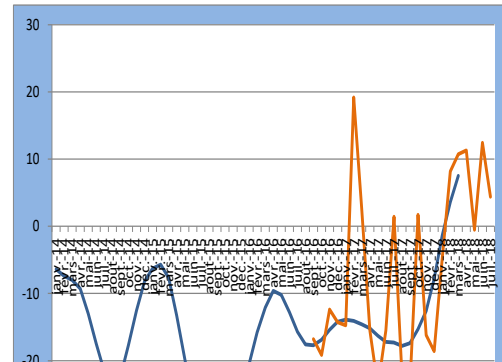
Graphique 16 : Perspectives sur les trois prochains mois



III. INDICE SYNTHETIQUE GLOBAL

Par rapport à celui du mois précédent, l'indice synthétique global a régressé, s'établissant à 4,4 contre 12,4 suite au repli de l'activité dans tous les secteurs à l'exception du secteur des services.

Graphique 17 : Courbe synthétique globale



IV. CONCLUSION

Au mois de juillet 2018, les taux de participation à l'enquête de conjoncture pondérés par les chiffres d'affaires des entreprises sont globalement satisfaisants dans tous les secteurs, avec une moyenne de 89,8%. L'indice synthétique global a régressé au mois de juillet 2018, se fixant à 4,4 contre 12,4 enregistré le mois précédent.

Au niveau sectoriel, la conjoncture a régressé dans le secteur primaire, l'indice de confiance s'est établi -18,6 contre -11,7 enregistré le mois précédent. Dans le secteur manufacturier, l'indice de confiance a fléchi, passant de 52,8 à -10,7 d'un mois à l'autre.

L'activité a régressé dans le secteur de la construction, l'indice de confiance s'est fixé à -89,3 contre -87,4 enregistré le mois précédent. Dans le secteur commerce, l'activité a reculé, l'indice de confiance s'est établi à 7,4 contre 42,1 le mois précédent.

L'activité s'est améliorée dans le secteur des services, l'indice de confiance s'est fixé à 42,8 contre 34,9 du mois précédent.

Concernant les perspectives sur les trois prochains mois, les opinions des chefs d'entreprises sont pessimistes dans les secteurs de la manufacture et de la construction. Elles sont contrastées dans le secteur primaire tandis qu'elles sont optimistes dans le secteur du commerce et des services.

L'équipe chargée du suivi de l'enquête de conjoncture

Secteur primaire : GIRUKWAYO Goreth

Secteur de la Manufacture : NDAYISENGA Paulin

Secteur de la Construction : NIYOMANA Thierryve

Secteur du Commerce : NAHIMANA Egide

Secteur des Services : NDUWAYO Francine

V. GUIDE METHODOLOGIQUE

0. INTRODUCTION

La prise de décision en matière de politique économique dépend très souvent de la disponibilité de l'information conjoncturelle dans un délai court. Les informations disponibles avec un certain délai, notamment celles de la comptabilité nationale, restent importantes pour l'analyse mais sont davantage adaptées aux besoins des études rétrospectives des évolutions conjoncturelles et de leurs déterminants. Le suivi mensuel et/ou trimestriel de la conjoncture sectorielle est donc d'une importance capitale.

C'est dans ce souci que les enquêtes de conjoncture d'opinion sont menées auprès des entreprises. Les anticipations des chefs d'entreprise sont souvent utilisées pour déceler les tendances de la conjoncture économique. La disponibilité d'informations fiables et rapides de prévisions à court terme est particulièrement importante pour une Banque Centrale pour la prise de décision basée sur une évaluation correcte de la conjoncture économique. De même, l'entreprise peut se situer dans son secteur ou connaître l'évolution globale de l'économie.

1. Périodicité

L'enquête de conjoncture est produite avec une périodicité mensuelle, ce qui présente un grand intérêt dans la mesure où elle permet de déceler plus rapidement les retournements de l'activité économique. Toutefois, il existe un volet trimestriel pour les secteurs de l'industrie de la manufacture et primaire.

2. Le champ de l'enquête

- Base de sondage

La base de sondage est constituée de la liste exhaustive des grandes et moyennes entreprises recensées par l'OBR.

Le choix de la population cible a été fait en tenant compte de la structure de l'économie burundaise. Les entreprises sont réparties en cinq (5) principaux secteurs ci-après :

- Le secteur primaire ;*
- Le secteur de l'industrie manufacturière ;*
- Le secteur de construction (Bâtiments) ;*
- Le secteur de commerce ;*
- Le secteur des services ;*

La répartition des entreprises par secteur a été effectuée suivant la nomenclature générale des activités économiques NAEMA (Nomenclature d'Activités pour les Etats Membres de l'AFRISAT).

- *Echantillonnage*

Le choix de l'échantillon a été déterminé par le poids du chiffre d'affaire dans les secteurs. Les entreprises de chaque secteur totalisent plus ou moins 80% du chiffre d'affaire du secteur.

3. *Etapes de l'enquête*

- *Collecte*

La collecte se fait mensuellement, les questionnaires ont été envoyés aux entreprises faisant partie de l'échantillon. Ils sont retournés par voie électronique ou par courrier.

Le questionnaire est rempli par une personne exerçant une fonction dirigeante ou disposant d'une vue d'ensemble sur les activités exercées par son entreprise.

- *Saisie et Contrôle*

Les réponses sont saisies après contrôle dans un tableau en Excel et les calculs sont effectués par étapes.

- *calcul et analyse des résultats*

**Pondération des résultats bruts*

Etant donné que les entreprises et secteurs n'ont pas la même influence sur l'activité économique, à cause d'une différence de taille ou d'importance, on ne peut pas dégager la tendance conjoncturelle dans un secteur ou ensemble de secteurs par une simple addition des réponses individuelles. A cet effet, la réponse de l'entreprise est pondérée par une valeur (chiffre d'affaires) qui reflète l'importance de l'entreprise à l'intérieur d'un secteur.

**Pondération des secteurs et des branches d'activité*

Pour rassembler les résultats agrégés par secteur dans l'ensemble d'une branche d'activité ou pour regrouper les branches d'activités pour obtenir l'activité économique globale, il est recommandé d'utiliser la valeur ajoutée comme variable pour la pondération. De cette façon, les résultats conjoncturels reflèteront au plus près les mouvements du PIB. Les informations relatives à la valeur ajoutée pour les différents secteurs proviennent en général des statistiques des comptes nationaux.

• *Les soldes de réponse*

Chaque question peut avoir une des trois réponses suivantes : augmentation, inchangé ou diminution. Le solde est la différence entre le pourcentage de réponses positives ("augmentation" ou "supérieur à la normale") et le pourcentage de réponses négatives ("diminution" ou "inférieur à la normale"). Il est calculé comme suit : $S = ("+") - ("-")$.

La variation de la conjoncture s'explique par la comparaison des opinions optimistes (augmentation) et des opinions pessimistes (diminution).

La tendance de la conjoncture est expliquée par les soldes (positifs ou négatifs). Le solde positif doit être interprété comme la dominance des opinions optimistes.

**calcul de l'indice de confiance*

Une fois les soldes de réponses établis, un indicateur synthétique est ensuite calculé pour chaque secteur en effectuant la moyenne arithmétique des soldes de certaines questions jugées pertinentes qui résument les appréciations et les attentes des chefs d'entreprises à l'égard de la situation générale des chiffres affaires. De ce fait, le calcul de l'indice de confiance diffère d'un secteur à l'autre car les questions à prendre en considération ne sont pas les mêmes pour tous les secteurs.

- **Représentation graphique**

Les résultats sont représentés par des graphiques qui montrent les pourcentages des réponses (augmentation, stable ou diminution).

VI. ANNEXE : SYNTHÈSE DES RESULTATS

1. Primaire

Question N°	Tendance	Augmentation	Stable	Diminution	Soldes
1	Production	33,9	48,5	17,6	16,4
2	Prix de Vente	-	79,7	16,4	-16,4
3	Commandes Intérieures	-	67,1	7,2	-7,2
4	Commandes Extérieures	-	64,2	3,6	-3,6
	Appréciation	Trop élevé	Normal	Trop bas	Soldes
5	Stocks Produits finis	19,5	55,7	24,8	-5,2
6	Stocks Matières 1ères	-	69,8	28,3	-28,3
7	Commandes Intérieures	-	57,5	29,6	-29,6
8	Commandes Extérieures	-	43,0	24,3	-24,3
	Prévisions	Augmentation	Stable	Diminution	Soldes
9	Mains d'œuvre	15,4	17,1	67,5	-52,1
10	Demande	39,7	53,9	6,5	33,2
11	Production	32,5	8,9	58,6	-26,1
12	Prix de Ventas	24,3	54,8	17,0	7,3

2. Manufacture

Question N°	Tendance	Augmentation	Stable	Diminution	Non Applic	Soldes
1	Production	69,1	22,3	8,6	-	60,5
2	Prix de Vente Mchee Inter	0,6	99,4	-	-	0,6
3	Prix de Vente Mchee Exter	-	83,6	-	16,4	0,0
4	Commandes Intérieures	69,7	24,6	5,7	-	63,9
5	Commandes Etranger	-	9,8	73,8	16,4	-73,8
	Appréciation	Trop élevé	Normal	Trop bas	Non Applic	Soldes
6	Stocks Produits finis	-	99,6	0,2	0,3	-0,2
7	Stocks Matières 1ères	-	99,6	0,4	-	-0,4
8	Commandes interieures	78,8	14,9	5,8	0,6	73,0
9	Commandes extérieures	-	9,8	73,8	16,4	-73,8
	Prévisions	Augmentation	Stable	Diminution	Non Applic	Soldes
10	Mains d'œuvre	-	99,2	0,8	-	- 0,8
11	Demande Locale	11,5	16,2	69,1	3,2	- 57,6
12	Demande Etranger	2,9	10,3	74,0	12,9	- 71,1
13	Production	11,5	18,8	69,7	-	- 58,1
14	Prix Locaux	-	91,4	8,6	-	- 8,6
15	Prix Etranger	-	83,6	-	16,4	-
16	Cout Mat prem	84,5	15,5	-	0,0	84,5

3. Construction

Question N°	Tendance	Augmentation	Stable	Diminution	Soldes
1	Niveau d'activité	0,0	16,6	83,4	-83,4
2	Prix pratiqués	7,5	90,4	2,0	5,5
3	Montant Travaux exécutés	0,0	9,0	91,0	-91,0
4	Matériel utilisé	0,0	9,0	91,0	-91,0
5	Main d'Œuvre	0,0	9,0	91,0	-91,0
	Appréciation	Trop élevé	Normal	Trop bas	Soldes
6	Carnets de Commandes	0,0	13,9	86,1	-86,1
	Prévisions	Augmentation	Stable	Diminution	Soldes
7	Main d'œuvre	0,0	9,0	91,0	-91,0
8	Demande	0,0	9,0	91,0	-91,0
9	Prix pratiqués	10,2	6,4	83,4	-73,2

4. Commerce

Questions N°	Tendance	Augmentation	Stable	Diminution	Soldes
1	Ventes	7,9	88,0	4,1	3,7
2	Evolution récente des ventes	49,6	43,4	7,0	42,5
3	Concurrence	2,7	97,0	0,3	2,5
4	Prix	7,9	92,1	0,0	7,9
	Appréciation	Augmentation	Stable	Diminution	Soldes
5	Stocks	6,8	87,7	5,4	1,4
	Prévisions	Augmentation	Stable	Diminution	Soldes
6	Main d'œuvre	0,0	99,2	0,8	-0,8
7	Ventes	61,5	35,3	3,2	58,3
8	Prix	52,8	47,2	0,0	52,8
9	Commandes	59,8	40,2	0,0	59,8

5. Services

Questions	Tendance du mois d'avant	Augmentation	Stable	Diminution	Solde
1	Chiffre d'affaires	67,7	8,7	23,6	44,0
2	Effectif du Personnel	0,8	32,5	66,7	-65,9
3	Prix de vente	64,0	35,0	1,0	63,1
	Appréciation actuelle	Supérieur à la normale	Normale	Inférieur à la normale	Solde
4	Niveau actuel de la demande	64,0	7,3	28,7	35,3
	Prévision des 3 prochains mois	Augmentation	Stable	Diminution	Solde
5	Effectif du personnel	83,1	13,4	3,5	79,7
6	Chiffre d'affaires	19,8	73,6	6,5	13,3
7	Prix de vente	64,0	36,0	0,0	64,0