

# ENQUETE DE CONJONCTURE

Janvier 2019

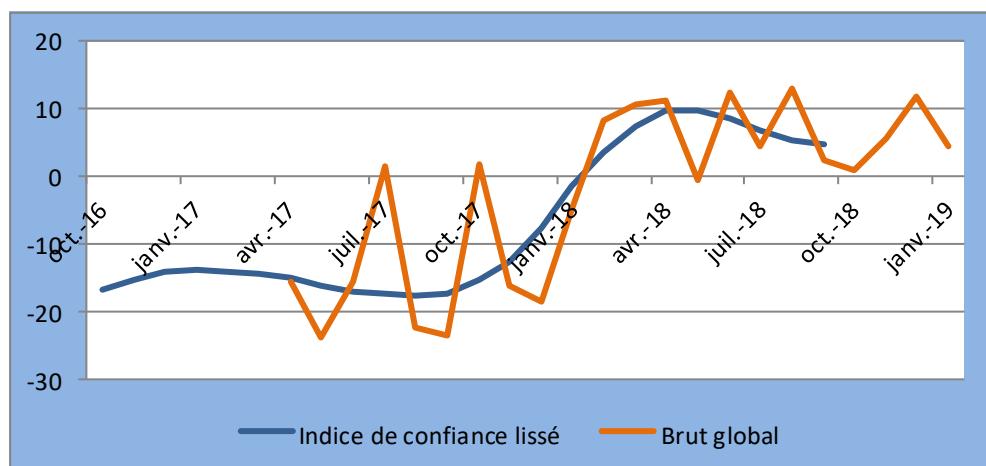
## Table des matières

<b>I. INDICATEUR SYNTHETIQUE GLOBAL .....</b>	<b>1</b>
<b>II. RESULTATS DU MOIS DE JANVIER 2019 PAR SECTEUR .....</b>	<b>2</b>
<i>1. Secteur Primaire.....</i>	<i>2</i>
<i>2. Secteur de l'Industrie Manufacturière.....</i>	<i>3</i>
<i>3. Secteur de la Construction .....</i>	<i>4</i>
<i>4. Secteur du Commerce.....</i>	<i>5</i>
<i>5. Secteur des Services .....</i>	<i>7</i>
<b>III. INDICE SYNTHETIQUE GLOBAL .....</b>	<b>8</b>
<b>IV. CONCLUSION.....</b>	<b>9</b>
<b>V. GUIDE METHODOLOGIQUE .....</b>	<b>10</b>
<b>VI. ANNEXE : SYNTHESE DES RESULTATS.....</b>	<b>14</b>

## I. INDICATEUR SYNTHETIQUE GLOBAL

La conjoncture du mois de janvier 2019 s'est détériorée par rapport au mois précédent. L'indice synthétique global a baissé, se fixant à 4,3 contre 11,9 enregistré le mois précédent, en rapport avec la détérioration de l'activité dans les secteurs manufacturier, construction et services.

**Courbe Synthétique globale**



Source : Données de l'enquête de janvier 2019

L'activité dans le secteur primaire s'est améliorée, l'indice de confiance s'est fixé à 22,6 contre 6,2 enregistré le mois précédent. L'activité a reculé dans le secteur de la manufacture, l'indice de confiance s'est établi à 19,4 contre 23,7 du mois précédent.

L'activité a légèrement régressé dans le secteur de la construction, l'indice de confiance est passé -64,2 contre -64,7 le mois précédent. Dans le secteur commerce, l'indice de confiance a progressé, passant de 63,2 à 66,6 enregistré un mois auparavant.

Dans le secteur des services, l'activité s'est repliée, l'indice de confiance est passé de 16,1 à -9,0 d'un mois à l'autre.

Concernant les perspectives sur les trois prochains mois, les opinions des chefs d'entreprises sont optimistes sur l'évolution de l'activité dans les secteurs primaire, manufacture et commerce. Elles sont contrastées dans le secteur des services et pessimistes dans le secteur de la construction.

## II. RESULTATS DU MOIS DE JANVIER 2019 PAR SECTEUR

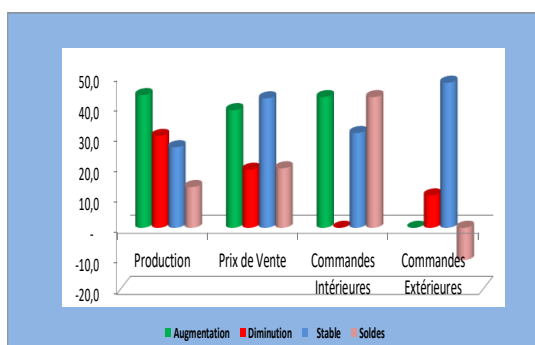
### 1. Secteur Primaire

Dans le secteur primaire, le taux de participation à l'enquête de conjoncture, pondéré par les chiffres d'affaires des entreprises de ce secteur s'est établi à 79,4 %.

#### 1.1. Evolution du mois de décembre 2018

Par rapport au mois précédent, les soldes d'opinions sont positifs au cours du mois de décembre 2018. Ils se sont fixés à 13,4% sur l'évolution de la production, à 19,5% sur l'évolution du niveau des prix de ventes et à 42,8 % sur les commandes intérieures; le solde est négatif sur celle des commandes extérieures (10,6%).

**Graphique 1 : Evolution du mois de décembre 2018**



#### 1.2. Tendances générales du secteur au mois de janvier 2019

##### a. Situation actuelle des stocks

Au mois de janvier 2019, le solde d'opinion est positif pour le stock des produits finis (17,4%). Par contre, les soldes d'opinions sont négatifs pour le stock des matières premières (-31,1%) ainsi que pour les

carnets de commande tant au niveau local (-19,6%) qu'extérieur (-9,1%).

##### b. Indice de confiance

**La conjoncture dans le secteur primaire s'est améliorée au cours du mois de janvier 2019**

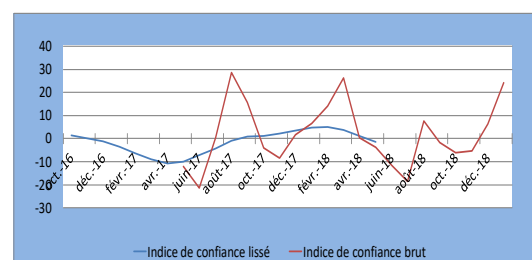
Selon les entreprises enquêtées, la conjoncture du mois de janvier 2019 s'est améliorée dans ce secteur.

**Tableau 1 : Indice de confiance du secteur primaire (ICP)**

Soldes d'Opinion	déc-18	janv-19
<b>Questions</b>		
Tendance future de la production (1)	22,5	59,3
Total des carnets de commandes (2)	- 11,4	- 9,1
Stocks de produits finis (3)	7,5	17,4
<b>(ICP) = ((1) + (2) + (3))/3</b>	<b>6,2</b>	<b>22,6</b>

L'indice de confiance du secteur primaire s'est établi à 22,6 au mois de janvier 2019 contre 6,2 enregistré le mois précédent, ce qui traduit une progression de l'activité dans ce secteur.

**Graphique 2 : Evolution de l'indice de Confiance**

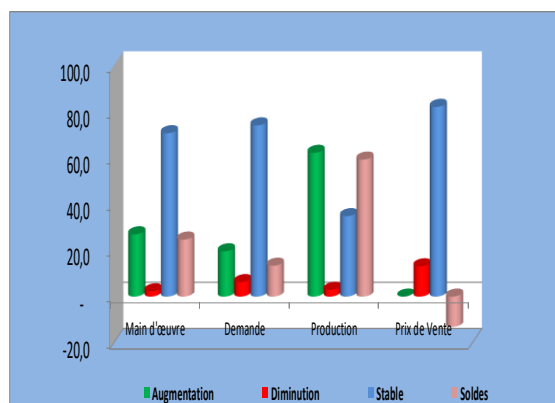


#### 1.4 Perspectives du secteur sur les trois prochains mois

Les perspectives sur les trois prochains mois sont optimistes. Les soldes d'opinion sont positifs sur l'évolution de la production (59,3 %), de la main d'œuvre

(24,7%) et de la demande (13,4%) tandis qu'il est négatif sur l'évolution des prix de vente (-13,1%).

**Graphique 3 : Evolution du secteur sur les trois prochains mois**



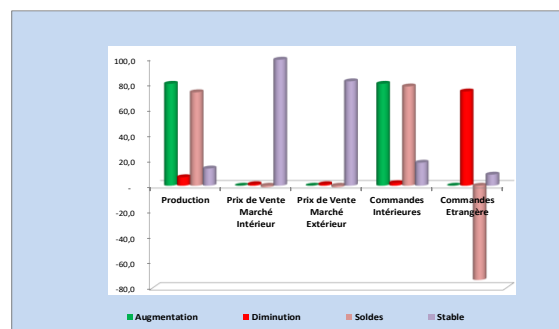
## 2. Secteur de l'Industrie Manufacturière

Dans l'industrie manufacturière, le taux de participation à l'enquête s'est établi à 94,87% s'il est pondéré par les chiffres d'affaires des entreprises de ce secteur.

### 2.1. Evolution du mois de décembre 2018

Par rapport au mois précédent, les soldes d'opinion sont positifs pour le niveau de la production (73,2 %) et pour les commandes locales (77,8%) alors qu'ils sont négatifs pour le niveau des commandes extérieures (-73,9%) ainsi que pour les prix de vente au niveau du marché local (-1,2%) et étranger (-1,2%).

**Graphique 4 : Evolution du secteur au mois de décembre 2018**



### 2.2. Tendance générale du secteur au mois de janvier 2019.

#### a. Niveau de stocks au mois de janvier 2019

Les soldes d'opinion sur le niveau de stock sont négatifs pour les produits finis (-11,1%), pour les matières premières (-20,8%) et pour les commandes extérieures (-82,4 %). Par contre, le solde d'opinion est positif pour les commandes locales (66,1%).

#### b. Indice de confiance

*L'activité dans le secteur manufacturier a régressé au mois de janvier 2019*

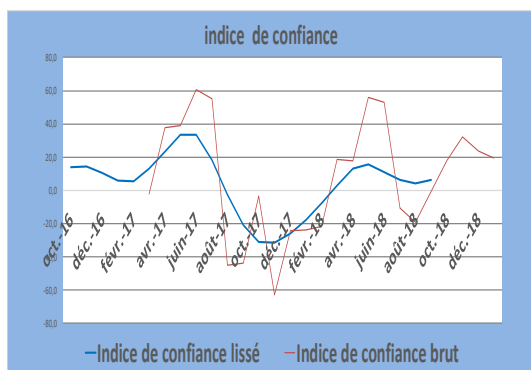
Selon les chefs d'entreprises enquêtées, la conjoncture dans le secteur manufacturier a régressée au cours du mois janvier 2019.

**Tableau 2: Indice de confiance**

Questions	déc-18	janv-19
Tendance future de la production (1)	13,3	13,2
Total des carnets de commandes intérieures (2)	75,6	66,1
Prévision de la demande locale (3)	6,8	9,3
Stocks de produits finis (4)	-	11,1
(ICP) = ((1) + (2) + (3)+(4))/4	23,7	19,4

L'indice de confiance du secteur manufacturier s'est établi à 19,4 contre 23,7 enregistré le mois précédent, ce qui traduit une régression du niveau d'activité dans ce secteur.

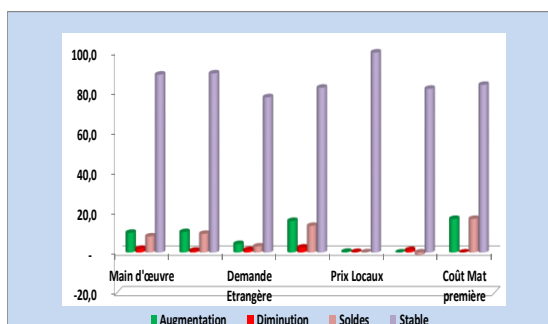
**Graphique 5 : Evolution de l'indice de Confiance**



### 2.3. Les perspectives du secteur sur les trois prochains mois

Les perspectives sur les trois prochains mois sont optimistes dans le secteur manufacturier. En effet, les soldes d'opinion sont positifs pour la production (13,2%), la main d'œuvre (8,8%), le coût des matières premières (16,7%), les prix locaux (0,1) et la demande tant locale (9,3%) qu'étrangère (3,0%).

**Graphique 6 : Les perspectives sur les trois prochains mois**



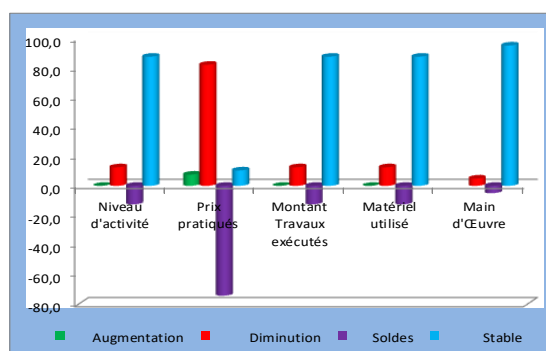
## 3. Secteur de la Construction

Le taux de participation à l'enquête de conjoncture du mois de janvier 2019 pondéré par les chiffres d'affaires des entreprises est de 91,5% dans ce secteur.

### 3.1. Evolution du mois de décembre 2018

Par rapport au mois précédent, les soldes d'opinions sont négatifs au cours du mois de décembre 2018. Ils se sont établis à -12,5% sur l'évolution du niveau d'activité, le montant des travaux exécutés et le matériel utilisé et à -5,0 % sur la main d'œuvre. Le solde d'opinion des prix pratiqués est -74,4%.

**Graphique 7 : Evolution du mois de décembre 2018**

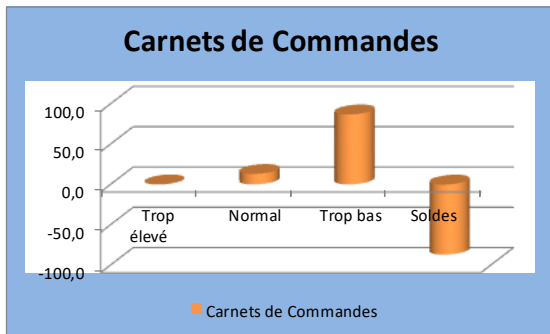


### 3.2. Tendence générale du secteur au mois de janvier 2019

#### a. Carnets de commandes

D'après 87,0 % des entreprises qui ont répondu au questionnaire, le niveau des carnets de commande au mois de janvier 2019 est trop bas tandis que 13,0 % d'autres le jugent normal.

**Graphique 8: Evolution des carnets de commandes de commandes**



**b. Indice de confiance**

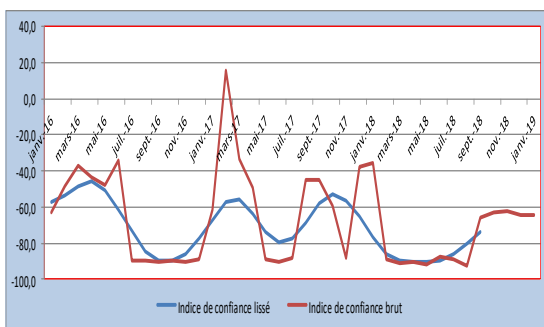
*L'activité dans le secteur de la construction s'est légèrement détériorée au cours du mois de janvier 2019.*

**Tableau 3 : Indice de confiance du secteur de la construction**

Soldes d'Opinion	déc-18	janv-19
<b>Questions</b>		
Le matériel utilisé (1)	-13,8	-12,5
Carnet de commandes (2)	-86,7	-87,0
Prévision de la demande (3)	-92,0	-94,5
<b>(ICC) = (1 + 2+3)/3</b>	<b>-64,2</b>	<b>-64,7</b>

L'indice de confiance du secteur de la construction (ICC) s'est établi à -64,7 % au mois de janvier 2019 contre -64,2 % enregistré le mois précédent, ce qui traduit une détérioration de l'activité dans ce secteur.

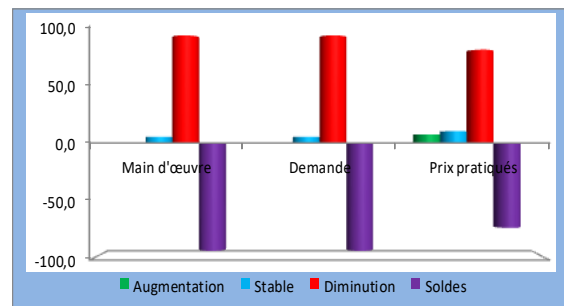
**Graphique 9: Evolution de l'indice de confiance**



**3.3. Les perspectives du secteur sur les trois prochains mois**

Les perspectives sur les trois prochains mois sont pessimistes. Les opinions des chefs d'entreprises indiquent que le niveau de la main d'œuvre pourrait diminuer dans 94,5 % des entreprises qui ont répondu au questionnaire et resteraient stables pour 5,5 % d'autres. Les prix pratiqués pourraient régresser d'après 82,0 % des entreprises et demeureraient inchangés d'après 10,4 % des entreprises répondantes tandis que 7,6 % d'autres prévoient une augmentation des prix.

**Graphique 10 : Evolution du secteur sur les trois prochains mois.**



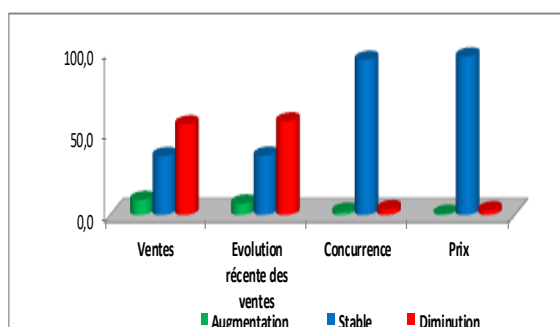
**4. Secteur du Commerce**

Le taux de participation à l'enquête de conjoncture pondéré par les chiffres d'affaires des entreprises de ce secteur s'est établi à 95,5% au mois de janvier 2019.

**4.1. Evolution du mois de décembre 2018**

Par rapport au mois précédent, les soldes d'opinions sont négatifs sur le niveau des ventes (-46,0%), l'évolution récente des ventes (-50,0%), la concurrence (-1,6%) et les prix (-2,1%).

**Graphique 11 : Evolution du mois de décembre 2018**



#### 4.2. Tendance générale du secteur au mois de janvier 2019

##### a. Situation actuelle des stocks

Selon 85,2% des entreprises enquêtées, le niveau des stocks au début de janvier 2019 est trop bas.

##### b. Indice de confiance

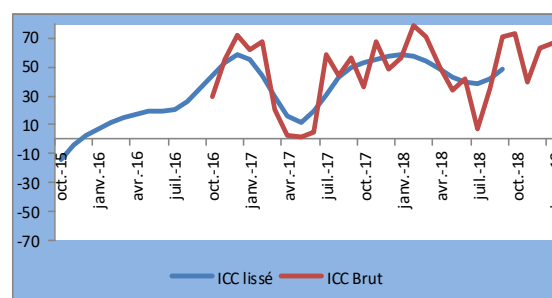
**La conjoncture dans le secteur commerce s'est améliorée au mois de janvier 2019**

**Tableau 4 : Indice de confiance**

ICC au cours des deux derniers mois		
Mois	déc-18	janv-19
Stocks (3)	-53,4	-78,2
Ventes (2)	56,9	64,6
Commandes (1)	79,2	57,1
ICC = $[(1)+(2)-(3)]/3$	63,2	66,6

L'indice de confiance du secteur commerce (ICC) s'est fixé à 66,6 contre 63,2 le mois précédent, ce qui traduit une amélioration de la conjoncture dans ce secteur.

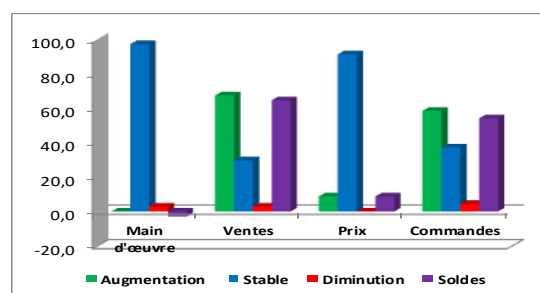
**Graphique 12 : Evolution de l'ICC**



#### 4.3. Perspectives du secteur commerce sur les trois prochains mois

Les perspectives sur les trois prochains mois sont optimistes. Les opinions des chefs d'entreprises indiquent que le niveau du personnel demeurerait stable selon 97,2% des entreprises répondantes, le niveau des ventes augmenterait pour 67,4% et resterait stable dans 29,7% d'autres. Les prix pratiqués demeuraient stables (91,2%) et les commandes pourraient s'accroître dans 58,5% d'entreprises tandis que d'autres opinions (37,2%) estiment qu'elles resteraient stables.

**Graphique 13 : Perspectives du secteur sur les trois prochains mois**





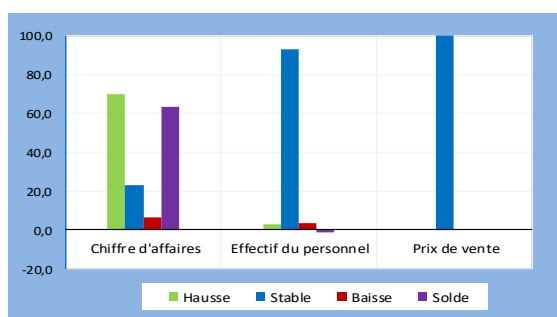
## 5. Secteur des Services

Le taux de réponse à l'enquête de conjoncture pondéré par les chiffres d'affaires des entreprises s'est établi à 73,5% au cours du mois de janvier 2019.

### 5.1. Evolution du mois de décembre 2018

L'opinion des chefs d'entreprises sur l'évolution de l'activité du mois de décembre 2018 est globalement positive. En effet, l'opinion sur l'évolution du chiffre d'affaire s'est établie à 63,4%. Au niveau de l'emploi, l'effectif du personnel s'est stabilisé selon 93,3% des entreprises répondantes. De même, les tarifs appliqués aux services sont demeurés stables dans toutes les entreprises ayant répondu à l'enquête.

**Graphique 14 : Evolution du mois de décembre 2018**



### 5.2. Tendances générales du secteur au mois de janvier 2019

#### a. Situation actuelle de la demande des services

La demande des services au cours du mois de janvier 2019 est jugée inférieure à la normale par 23,8% des entreprises. Le reste des entreprises (76,2%) estiment que le niveau de la demande des services est normal. Aucune opinion « supérieure à la normale » n'a été enregistrée au cours de ce mois.

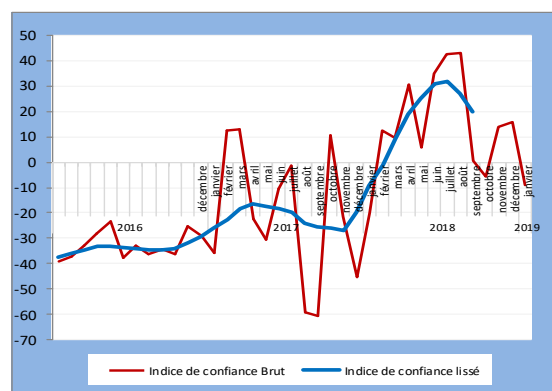
#### b. Indice de confiance

**L'opinion des chefs d'entreprises sur l'activité dans le secteur des services a régressé en janvier 2019.**

Indicateurs	déc-18	janv-19
Tendance future de l'emploi (1)	65,4	51,6
Niveau actuel de l'activité (2)	-27,1	-23,8
Tendance future de l'activité (3)	10,0	-54,8
<b>(ICS) = ((1) + (2) + (3))/3</b>	<b>16,1</b>	<b>-9,0</b>

L'indice de confiance des services (ICS) a baissé au mois de janvier 2019, passant de 16,1 à -9,0 d'un mois à un autre.

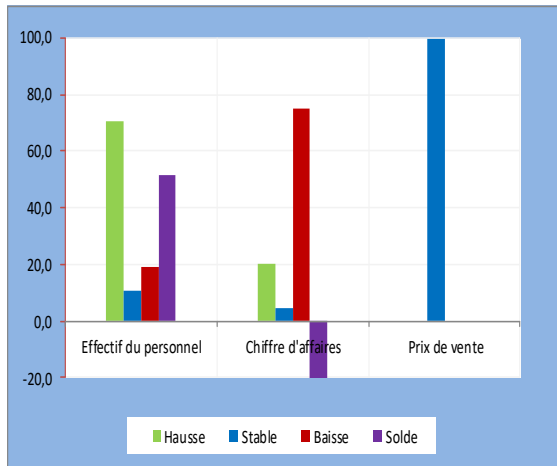
**Graphique 15 : Evolution de l'indice de confiance**



#### 5.3. Les perspectives sur les trois prochains mois

Les perspectives pour les trois prochains mois sont mitigées dans le secteur des services. En effet, bien que la plupart des entreprises (70,6%) prévoient une hausse de l'effectif du personnel, les prévisions du chiffre d'affaire sont contrastées suite à une baisse prévue dans 75,1% d'entreprises alors que 24,9% anticipent une augmentation. Les tarifs appliqués aux services resteraient stables dans toutes les entreprises enquêtées.

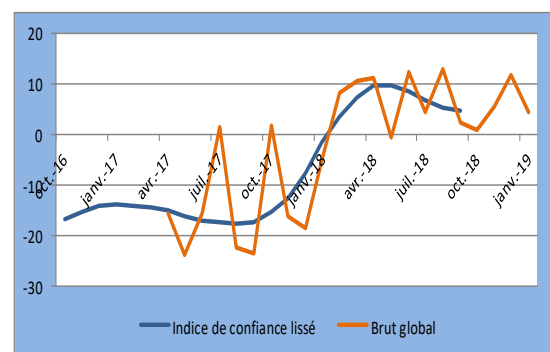
**Graphique 16 : Perspectives sur les trois prochains mois**



### III. INDICE SYNTHETIQUE GLOBAL

Par rapport à celui du mois précédent, l'indice synthétique global a régressé, s'établissant à 4,3 contre 5,6 enregistré le mois précédent, en rapport avec la détérioration de l'activité dans les secteurs manufacturier, construction et services.

**Graphique 17 : Courbe synthétique Globale**



## IV. CONCLUSION

*Au mois de janvier 2019, les taux de participation à l'enquête de conjoncture pondérés par les chiffres d'affaires des entreprises sont globalement satisfaisants dans tous les secteurs, avec une moyenne de 86,3%. L'indice synthétique global a reculé au mois de janvier 2019, s'établissant à 4,3 contre 5,6 enregistré le mois précédent.*

*Au niveau sectoriel, la conjoncture dans le secteur primaire s'est améliorée, l'indice de confiance s'est établi 22,6 contre 6,2 enregistré le mois précédent. Dans le secteur manufacturier, l'indice de confiance a baissé, se fixant de 19,4 contre 23,7 enregistré au mois précédent. De même, l'activité a légèrement régressé dans le secteur de la construction, s'établissant à -64,7 contre -62,4 enregistré un mois d'avant.*

*Dans le secteur commerce, l'activité s'est améliorée, l'indice de confiance est passé de 63,2 à 66,6 d'un mois à un autre. Par contre, l'activité a régressé dans le secteur des services, l'indice de confiance s'est établi à -9,0 contre 16,1 enregistré le mois précédent.*

*Concernant les perspectives sur les trois prochains mois, les opinions des chefs d'entreprises sont optimistes dans les secteurs primaire, manufacturier et commerce tandis qu'elles sont contrastées dans le secteur des services et pessimistes dans le secteur de la construction.*

### ***L'équipe chargée du suivi de l'enquête de conjoncture***

*Secteur primaire : GIRUKWAYO Goreth*

*Secteur de la Manufacture : GIRUKWAYO Goreth*

*Secteur de la Construction : NIYOMANA Thierryve*

*Secteur du Commerce : NAHIMANA Egide*

*Secteur des Services : NDUWAYO Francine*

## **V. GUIDE METHODOLOGIQUE**

## **0. INTRODUCTION**

*La prise de décision en matière de politique économique dépend très souvent de la disponibilité de l'information conjoncturelle dans un délai court. Les informations disponibles avec un certain délai, notamment celles de la comptabilité nationale, restent importantes pour l'analyse mais sont davantage adaptées aux besoins des études rétrospectives des évolutions conjoncturelles et de leurs déterminants. Le suivi mensuel et/ou trimestriel de la conjoncture sectorielle est donc d'une importance capitale.*

*C'est dans ce souci que les enquêtes de conjoncture d'opinion sont menées auprès des entreprises. Les anticipations des chefs d'entreprise sont souvent utilisées pour déceler les tendances de la conjoncture économique. La disponibilité d'informations fiables et rapides de prévisions à court terme est particulièrement importante pour une Banque Centrale pour la prise de décision basée sur une évaluation correcte de la conjoncture économique. De même, l'entreprise peut se situer dans son secteur ou connaître l'évolution globale de l'économie.*

### **1. Périodicité**

*L'enquête de conjoncture est produite avec une périodicité mensuelle, ce qui présente un grand intérêt dans la mesure où elle permet de déceler plus rapidement les retournements de l'activité économique. Toutefois, il existe un volet trimestriel pour les secteurs de l'industrie de la manufacture et primaire.*

### **2. Le champ de l'enquête**

*- Base de sondage*

*La base de sondage est constituée de la liste exhaustive des grandes et moyennes entreprises recensées par l'OBR.*

*Le choix de la population cible a été fait en tenant compte de la structure de l'économie burundaise. Les entreprises sont réparties en cinq (5) principaux secteurs ci-après :*

- Le secteur primaire ;*
- Le secteur de l'industrie manufacturière ;*
- Le secteur de construction (Bâtiments) ;*
- Le secteur de commerce ;*
- Le secteur des services ;*

*La répartition des entreprises par secteur a été effectuée suivant la nomenclature générale des activités économiques NAEMA (Nomenclature d'Activités pour les Etats Membres de l'AFRISAT).*

- *Echantillonnage*

*Le choix de l'échantillon a été déterminé par le poids du chiffre d'affaire dans les secteurs. Les entreprises de chaque secteur totalisent plus ou moins 80% du chiffre d'affaire du secteur.*

**3. Etapes de l'enquête**

- *Collecte*

*La collecte se fait mensuellement, les questionnaires ont été envoyés aux entreprises faisant partie de l'échantillon. Ils sont retournés par voie électronique ou par courrier.*

*Le questionnaire est rempli par une personne exerçant une fonction dirigeante ou disposant d'une vue d'ensemble sur les activités exercées par son entreprise.*

- *Saisie et Contrôle*

*Les réponses sont saisies après contrôle dans un tableau en Excel et les calculs sont effectués par étapes.*

- *calcul et analyse des résultats*

*\*Pondération des résultats bruts*

*Etant donné que les entreprises et secteurs n'ont pas la même influence sur l'activité économique, à cause d'une différence de taille ou d'importance, on ne peut pas dégager la tendance conjoncturelle dans un secteur ou ensemble de secteurs par une simple addition des réponses individuelles. A cet effet, la réponse de l'entreprise est pondérée par une valeur (chiffre d'affaires) qui reflète l'importance de l'entreprise à l'intérieur d'un secteur.*

*\*Pondération des secteurs et des branches d'activité*

*Pour rassembler les résultats agrégés par secteur dans l'ensemble d'une branche d'activité ou pour regrouper les branches d'activités pour obtenir l'activité économique globale, il est recommandé d'utiliser la valeur ajoutée comme variable pour la pondération. De cette façon, les résultats conjoncturels reflèteront au plus près les mouvements du PIB. Les informations relatives à la valeur ajoutée pour les différents secteurs proviennent en général des statistiques des comptes nationaux.*

• *Les soldes de réponse*

*Chaque question peut avoir une des trois réponses suivantes : augmentation, inchangé ou diminution. Le solde est la différence entre le pourcentage de réponses positives*

("augmentation" ou "supérieur à la normale") et le pourcentage de réponses négatives ("diminution" ou "inférieur à la normale"). Il est calculé comme suit :  $S = (+) - (-)$ .

La variation de la conjoncture s'explique par la comparaison des opinions optimistes (augmentation) et des opinions pessimistes (diminution).

La tendance de la conjoncture est expliquée par les soldes (positifs ou négatifs). Le solde positif doit être interprété comme la dominance des opinions optimistes.

*\*calcul de l'indice de confiance*

Une fois les soldes de réponses établis, un indicateur synthétique est ensuite calculé pour chaque secteur en effectuant la moyenne arithmétique des soldes de certaines questions jugées pertinentes qui résument les appréciations et les attentes des chefs d'entreprises à l'égard de la situation générale des chiffres affaires. De ce fait, le calcul de l'indice de confiance diffère d'un secteur à l'autre car les questions à prendre en considération ne sont pas les mêmes pour tous les secteurs.

- **Représentation graphique**

Les résultats sont représentés par des graphiques qui montrent les pourcentages des réponses (augmentation, stable ou diminution).

## **VI. ANNEXE : SYNTHÈSE DES RESULTATS**



## 1. Primaire

Question N°	Tendance	Augmentation	Stable	Diminution	Soldes
1	Production	43,5	26,4	30,1	13,4
2	Prix de Vente	38,5	42,4	19,0	19,5
3	Commandes Intérieures	42,8	31,1	-	42,8
4	Commandes Extérieures	-	47,5	10,6	-10,6
	<b>Appréciation</b>	<b>Trop élevé</b>	<b>Normal</b>	<b>Trop bas</b>	<b>Soldes</b>
5	Stocks Produits finis	24,4	65,4	7,0	17,4
6	Stocks Matières 1ères	-	56,3	31,1	-31,1
7	Commandes Intérieures	4,7	60,4	24,4	-19,6
8	Commandes Extérieures	4,7	42,8	13,8	-9,1
	<b>Prévisions</b>	<b>Augmentation</b>	<b>Stable</b>	<b>Diminution</b>	<b>Soldes</b>
9	Main d'œuvre	27,0	70,8	2,3	24,7
10	Demande	19,6	74,1	6,2	13,4
11	Production	62,3	34,8	2,9	59,3
12	Prix de Vente	-	82,2	13,1	-13,1

## 2. Manufacture

Question N°	Tendance	Augmentation	Stable	Diminution	Non Applicable	Soldes
1	Production	79,9	13,5	6,6	-	73,2
2	Prix de Vente Marché Intérieur	-	98,8	1,2	-	- 1,2
3	Prix de Vente Marché Extérieur	-	81,8	1,2	17,0	- 1,2
4	Commandes Intérieures	79,9	18,0	2,1	-	77,8
5	Commandes Etrangère	-	8,7	73,9	17,4	- 73,9
	<b>Appréciation</b>	<b>Trop élevé</b>	<b>Normal</b>	<b>Trop bas</b>	<b>Non Applicable</b>	<b>Soldes</b>
6	Stocks Produits finis	-	88,9	11,1	-	- 11,1
7	Stocks Matières 1ères	-	79,2	20,8	-	- 20,8
8	Commandes intérieures	78,2	9,7	12,1	-	66,1
9	Commandes extérieures	-	0,1	82,4	17,4	- 82,4
	<b>Prévisions</b>	<b>Augmentation</b>	<b>Stable</b>	<b>Diminution</b>	<b>Non Applicable</b>	<b>Soldes</b>
10	Main d'œuvre	9,8	88,4	1,8	-	8,0
11	Demande Locale	10,1	89,0	0,9	-	9,3
12	Demande Etrangère	4,2	77,1	1,2	17,4	3,0
13	Production	15,7	81,9	2,4	-	13,2
14	Prix Locaux	0,4	99,4	0,3	-	0,1
15	Prix Etranger	-	81,4	1,2	17,4	- 1,2
16	Coût Mat première	16,7	83,3	-	-	16,7

### 3. Construction

Question n°	Tendance	Augmentation	Stable	Diminution	Soldes
1	Niveau d'activité	0,0	87,5	12,5	-12,5
2	Prix pratiqués	7,6	10,4	82,0	-74,4
3	Montant Travaux exécutés	0,0	87,5	12,5	-12,5
4	Matériel utilisé	0,0	87,5	12,5	-12,5
5	Main d'Œuvre	0,0	95,0	5,0	-5,0
	<b>Appréciation</b>	<b>Trop élevé</b>	<b>Normal</b>	<b>Trop bas</b>	<b>Soldes</b>
6	Carnets de Commandes	0,0	13,0	87,0	-87,0
	<b>Prévisions</b>	<b>Augmentation</b>	<b>Stable</b>	<b>Diminution</b>	<b>Soldes</b>
7	Main d'œuvre	0,0	5,5	94,5	-94,5
8	Demande	0,0	5,5	94,5	-94,5
9	Prix pratiqués	7,6	10,4	82,0	-74,4

### 4. Commerce

Question N°	Tendance	Augmentation	Stable	Diminution	Soldes
1	Ventes	9,1	35,8	55,1	-46,0
2	Evolution récente des ventes	7,0	36,1	56,9	-50,0
3	Concurrence	2,0	94,4	3,6	-1,6
4	Prix	0,8	96,4	2,8	-2,1
	<b>Appréciation</b>	<b>Augmentation</b>	<b>Stable</b>	<b>Diminution</b>	<b>Soldes</b>
5	Stocks	7,0	7,8	85,2	-78,2
	<b>Prévisions</b>	<b>Augmentation</b>	<b>Stable</b>	<b>Diminution</b>	<b>Soldes</b>
6	Main d'œuvre	0,0	97,2	2,8	-2,8
7	Ventes	67,4	29,7	2,8	64,6
8	Prix	8,8	91,2	0,0	8,8
9	Commandes	58,5	37,2	4,4	54,1

## 5. Services

Questions	Tendance du mois d'avant	Augmentation	Stable	Diminution	Solde
1	Chiffre d'affaires	70,2	23,1	6,7	63,4
2	Effectif du Personnel	2,9	93,3	3,8	-0,9
3	Prix de vente	0,0	100,0	0,0	0,0
	<b>Appréciation actuelle</b>	<b>Supérieur à la normale</b>	<b>Normale</b>	<b>Inférieur à la normale</b>	<b>Solde</b>
4	Niveau actuel de la demande	0,0	76,2	23,8	-23,8
	<b>Prévision des 3 prochains mois</b>	<b>Augmentation</b>	<b>Stable</b>	<b>Diminution</b>	<b>Solde</b>
5	Effectif du personnel	70,6	10,4	19,0	51,6
6	Chiffre d'affaires	20,4	4,5	75,1	-54,8
7	Prix de vente	0,0	100,0	0,0	0,0