

ENQUETE DE CONJONCTURE

Avril 2019

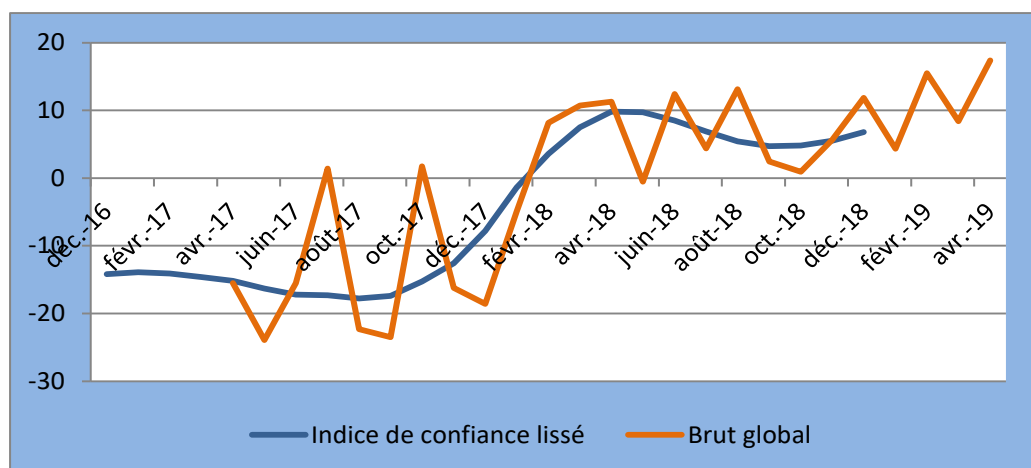
Table des matières

I. INDICATEUR SYNTHETIQUE GLOBAL	1
II. RESULTATS DU MOIS D'AVRIL 2019 PAR SECTEUR.....	2
<i>1. Secteur Primaire.....</i>	<i>2</i>
<i>2. Secteur de l'Industrie Manufacturière.....</i>	<i>3</i>
<i>3. Secteur de la Construction</i>	<i>4</i>
<i>4. Secteur du Commerce.....</i>	<i>6</i>
<i>5. Secteur des Services</i>	<i>7</i>
III. INDICE SYNTHETIQUE GLOBAL	8
IV. CONCLUSION.....	9
V. GUIDE METHODOLOGIQUE	10
VI. ANNEXE : SYNTHESE DES RESULTATS.....	14

I. INDICATEUR SYNTHETIQUE GLOBAL

La conjoncture du mois d'avril 2019 a progressé par rapport au mois précédent. L'indice synthétique global a augmenté, s'établissant à 17,4 contre 8,4 enregistré le mois précédent, en rapport avec la progression de l'activité dans tous les secteurs, à l'exception de celui de la manufacture.

Courbe Synthétique globale



Source : Données de l'enquête d'avril 2019

L'activité dans le secteur primaire s'est améliorée, l'indice de confiance s'est fixé à 11,7 contre 4,8 enregistré le mois précédent. L'activité a légèrement fléchi dans le secteur manufacturier, l'indice de confiance s'est établi à 38,2 contre 39,8 le mois précédent.

L'activité a légèrement progressé dans le secteur de la construction malgré que l'indice de confiance demeure négatif, il est passé de -63,8 à -62,0 d'un mois à l'autre. Dans le secteur commerce, l'indice de confiance a progressé, passant de 25,2 à 39,4 d'un mois à l'autre.

Dans le secteur des services, l'activité s'est améliorée, l'indice de confiance est passé de 19,5 à 31,3 d'un mois à l'autre.

Concernant les perspectives sur les trois prochains mois, les opinions des chefs d'entreprises sont optimistes sur l'évolution de l'activité dans tous les secteurs, à l'exception du secteur de la construction.

II. RESULTATS DU MOIS D'AVRIL 2019 PAR SECTEUR

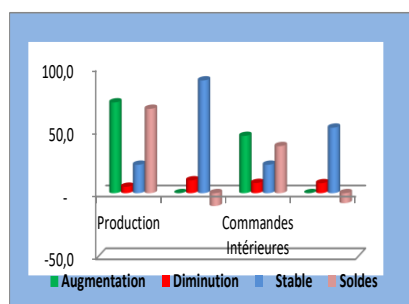
1. Secteur Primaire

Dans le secteur primaire, le taux de participation à l'enquête de conjoncture, pondéré par les chiffres d'affaires des entreprises opérant dans ce secteur s'est établi à 76,9 %.

1.1. Evolution du mois de mars 2019

Par rapport au mois précédent, les soldes d'opinions sont positifs au cours du mois de mars 2019, ils se sont fixés à 67,2% sur l'évolution de la production et à 37,5% sur les commandes intérieures. Par contre, les soldes sont négatifs sur l'évolution du niveau des prix de ventes (-10,2%) ainsi que sur les commandes extérieures (-7,9%).

Graphique 1 : Evolution du mois de mars 2019



1.2. Tendence générale du secteur au mois d'avril 2019

a. Situation actuelle des stocks

Au mois d'avril 2019, le solde d'opinion est positif pour le stock des produits finis (32,2%). Par contre, les soldes d'opinions sont négatifs pour le stock des matières premières (-39,1%) ainsi que pour les

carnets de commande tant au niveau intérieur (-16,1%) qu'extérieur (-15,4%).

b. Indice de confiance

La conjoncture dans le secteur primaire s'est améliorée au cours du mois d'avril 2019

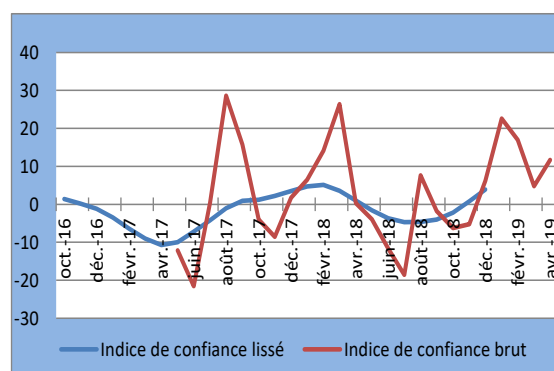
La conjoncture dans le secteur primaire s'est améliorée au cours du mois d'avril 2019 selon les chefs d'entreprises enquêtées.

Tableau 1 : Indice de confiance du secteur primaire (ICP)

Soldes d'Opinion	mars-19	avr-19
Questions		
Tendance future de la production (1)	30,4	18,3
Total des carnets de commandes (2)	- 39,2	- 15,4
Stocks de produits finis (3)	23,2	32,2
(ICP) = ((1) + (2) + (3))/3	4,8	11,7

L'indice de confiance du secteur primaire s'est établi à 11,7 % au mois d'avril 2019 contre 4,8 % enregistré le mois précédent, ce qui traduit une amélioration de l'activité dans ce secteur.

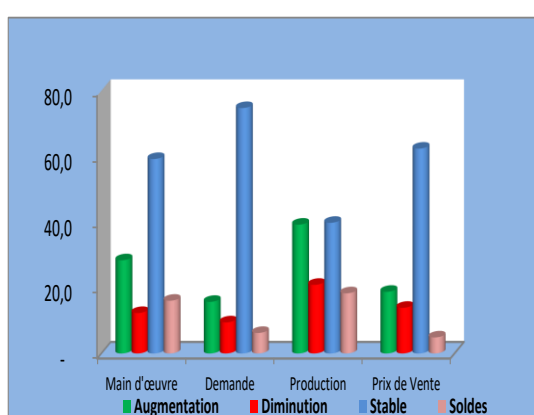
Graphique 2 : Evolution de l'indice de Confiance



1.3 Perspectives du secteur sur les trois prochains mois

Au cours des trois prochains mois, les soldes d'opinion montrent une évolution globalement optimiste. Les soldes d'opinion sont positifs sur l'évolution de la main d'œuvre (16,1%), de la demande (6,3%), de la production (18,3%) et des prix de vente (4,9%).

Graphique 3 : Evolution du secteur sur les trois prochains mois



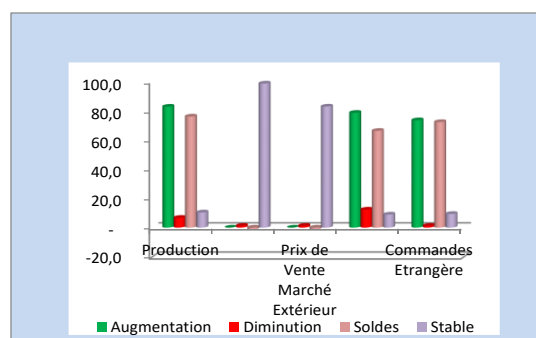
2. Secteur de l'Industrie Manufacturière

Dans l'industrie manufacturière, le taux de participation à l'enquête s'est établi à 93,7 % s'il est pondéré par les chiffres d'affaires des entreprises de ce secteur.

2.1. Evolution du mois de mars 2019

Par rapport au mois précédent, les soldes d'opinion sont positifs pour le niveau de la production (76,1 %) et le niveau des commandes tant intérieures (66,3 %) qu'extérieures (72,3%). Par contre, les soldes d'opinion sont négatifs pour les prix de ventes aussi bien sur le marché local (-1,2%) qu'extérieur (-1,2%).

Graphique 4 : Evolution du secteur au mois de mars 2019



2.2. Tendence générale du secteur au mois d'avril 2019.

a. Niveau de stocks au mois d'avril 2019

Les soldes d'opinion sur le niveau de stock sont négatifs pour les matières premières (-13,7 %), pour les produits finis (-3,3%) et pour les commandes aussi bien intérieures (-2,2 %) qu'extérieures (-1,2 %).

b. Indice de confiance

L'activité dans le secteur manufacturier a légèrement baissé au mois d'avril 2019.

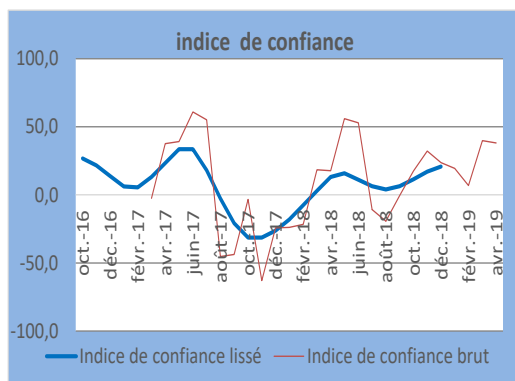
Selon les chefs d'entreprises enquêtées, la conjoncture dans le secteur manufacturier a légèrement baissé au cours du mois d'avril 2019.

Tableau 2: Indice de confiance

Questions	mars-19	avr-19
Tendance future de la production (1)	81,4	80,4
Total des carnets de commandes intérieures (2)	7,5	2,2
Prévision de la demande locale (3)	84,0	77,7
Stocks de produits finis (4)	1,4	3,3
(ICP) = ((1) + (2) + (3)+(4))/4	39,8	38,2

L'indice de confiance dans le secteur manufacturier a légèrement reculé s'établissant à 38,2 contre 39,8 enregistré le mois précédent, ce qui traduit une légère diminution du niveau d'activité dans ce secteur.

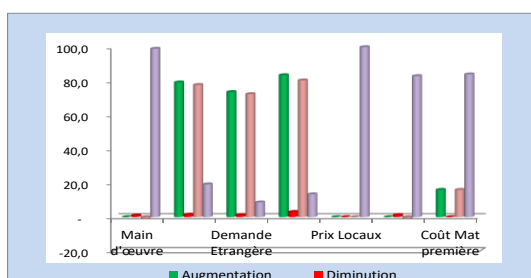
Graphique 5 : Evolution de l'indice de Confiance



2.3. Les perspectives du secteur sur les trois prochains mois

Les perspectives sur les trois prochains mois sont optimistes dans le secteur manufacturier. En effet, les soldes d'opinion sont positifs sur la production (80,4%), pour la demande tant locale (77,7 %) qu'étrangère (72,3 %) et pour les matières premières (16%). Par contre, ils sont négatifs sur la main d'œuvre (-1 %) et les prix étrangers (-1,2%). Les prix pratiqués sur le marché local pourraient rester stables d'après la majorité des chefs d'entreprises enquêtées.

Graphique 6 : Les perspectives sur les trois prochains mois



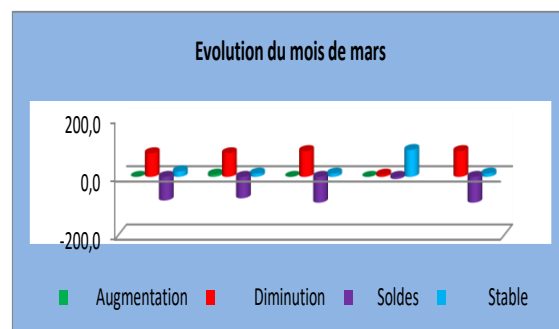
3. Secteur de la Construction

Dans le secteur de la construction, le taux de participation à l'enquête de conjoncture du mois d'avril 2019 pondéré par les chiffres d'affaires des entreprises de ce secteur est de 92,4%.

3.1. Evolution du mois de mars 2019

Par rapport au mois précédent, les soldes d'opinion sont négatifs au cours du mois de mars 2019. Ils se sont établis à -81,2% sur l'évolution du niveau d'activité, à -73,7 % sur le montant des travaux exécutés, à -88,7 % sur le matériel utilisé et à -7,5% sur la main d'œuvre. Quant aux prix pratiqués, le solde s'est établi à -88,7%.

Graphique 7 : Evolution du mois de mars 2019

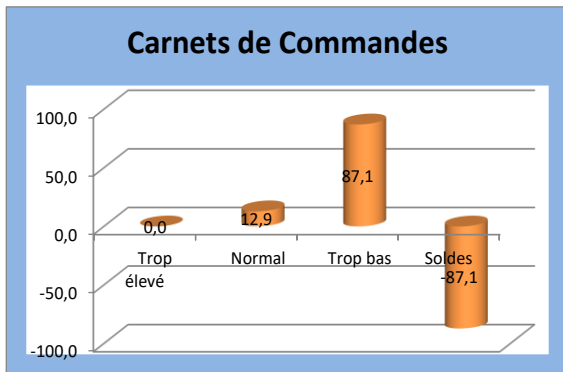


3.2. Tendence générale du secteur au mois d'avril 2019

a. Carnets de commandes

Les soldes d'opinions des chefs d'entreprises qui ont répondu au questionnaire (87.1 %) montrent que le niveau des carnets de commande au mois d'avril 2019 est trop bas tandis que 12,9 % d'autres le jugent normal.

Graphique 8: Evolution des carnets de commandes



b. Indice de confiance

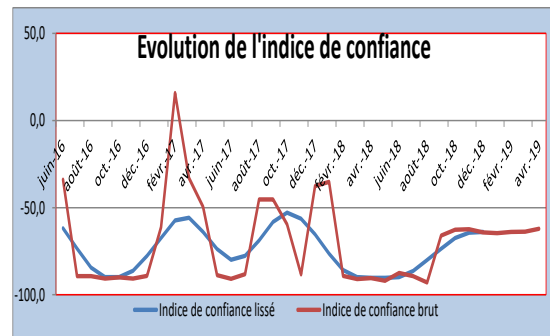
L'activité dans le secteur de la construction a légèrement progressé au cours du mois d'avril 2019.

Tableau 3 : Indice de confiance du secteur de la construction

solde d'opinion	mars-19	avr-19
Question		
Matériel utilisé(1)	-11,9	-7,5
Carnets de Commandes(2)	-87,7	-87,1
prevision de Demande(3)	-92,0	-91,6
(ICC)=(1+2+3)/3	-63,8	-62,1

L'indice de confiance du secteur de la construction (ICC) s'est établi à -62,1 % contre -63,9 % enregistré le mois précédent, ce qui traduit une légère amélioration de l'activité dans ce secteur malgré que l'indice de confiance demeure négatif.

Graphique 9: Evolution de l'indice de confiance

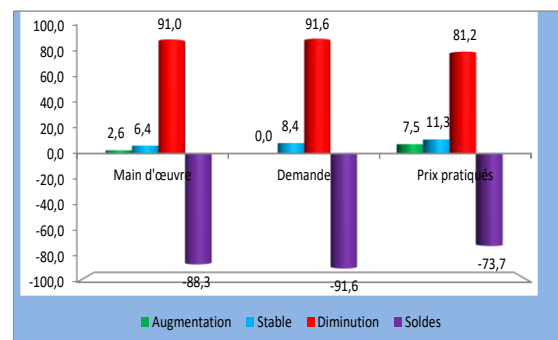


3.3. Les perspectives du secteur sur les trois prochains mois

Les perspectives sur les trois prochains mois sont pessimistes. Les soldes d'opinions (91,0 %) des chefs d'entreprise qui ont répondu au questionnaire montrent le niveau de la main d'œuvre diminuerait tandis que 6,4 % d'autres estiment qu'il resterait stable. Quant à la demande, elle diminuerait selon 91,6 % des entreprises enquêtées et resterait inchangée d'après les 8,4 % d'autres.

Pour les prix pratiqués, 7,5 % des chefs d'entreprises anticipent qu'ils pourraient augmenter; 81,2% affirment qu'ils pourraient régresser tandis qu'ils demeuraient inchangés pour 11,3% d'autres.

Graphique 10 : Evolution du secteur sur les trois prochains mois.



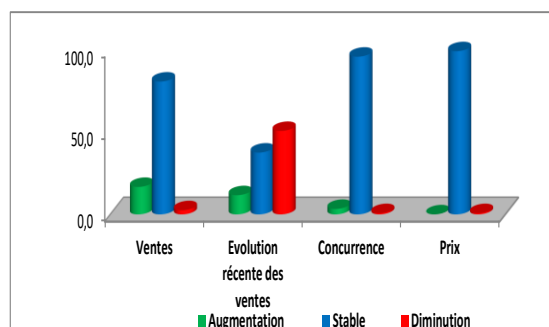
4. Secteur du Commerce

Le taux de participation à l'enquête de conjoncture pondéré par les chiffres d'affaires des entreprises de ce secteur s'est établi à 99,4% au mois d'avril 2019.

4.1. Evolution du mois de mars 2019

Par rapport au mois précédent, les soldes d'opinions sont négatifs sur l'évolution récente des ventes (-39,1%) et les prix pratiqués (-0,7%) tandis qu'ils sont positifs pour le niveau des ventes (14,1%) et la concurrence (2,6%).

Graphique 11 : Evolution du mois de mars 2019



4.2. Tendances générales du secteur au mois d'avril 2019

a. Situation actuelle des stocks

Selon 51,5% des entreprises enquêtées, le niveau des stocks au début d'avril 2019 est trop bas tandis que 41,9% le jugent normal.

b. Indice de confiance

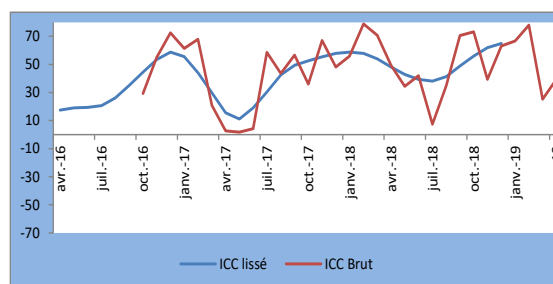
La conjoncture dans le secteur commerce a progressé au mois d'avril 2019

Tableau 4 : Indice de confiance

ICC au cours des deux derniers mois		
Mois	mars-19	avr-19
Stocks (3)	-43,3	-44,8
Ventes (2)	13,6	6,6
Commandes (1)	18,7	66,9
ICC = [(1)+(2)-(3)]/3	25,2	39,4

L'indice de confiance du secteur commerce (ICC) s'est établi à 39,4 contre 25,2 le mois précédent, ce qui traduit une amélioration de l'activité dans ce secteur.

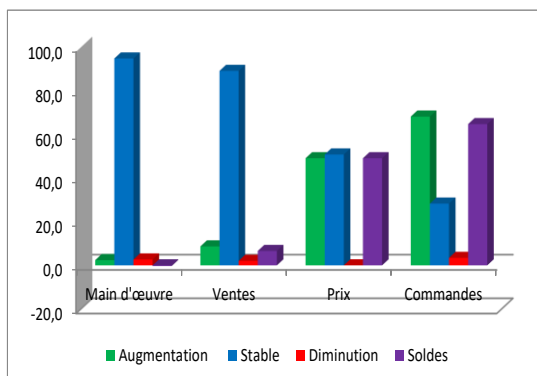
Graphique 12 : Evolution de l'ICC



4.3. Perspectives du secteur commerce sur les trois prochains mois

Les perspectives sur les trois prochains mois sont optimistes. Les opinions des chefs d'entreprises enquêtées indiquent que les niveaux du personnel et des ventes resteraient stables respectivement pour 94,9% et 89,2%. Les prix pratiqués demeureraient stables pour 50,9% et augmenteraient pour 49,1%. Les commandes augmenteraient dans 68,2% des entreprises enquêtées et resteraient inchangées dans 28,3% d'autres.

Graphique 13 : Perspectives du secteur sur les trois prochains mois



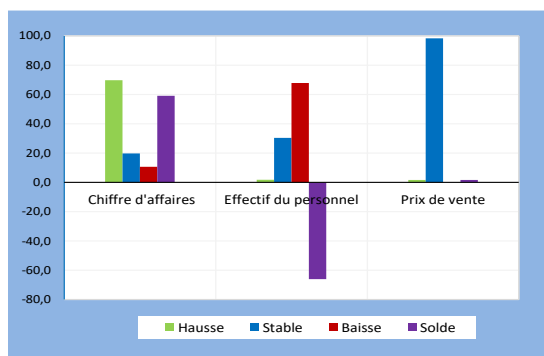
5. Secteur des Services

Le taux de participation à l'enquête de conjoncture du mois d'avril 2019 pondéré par le chiffre d'affaires des entreprises de ce secteur s'est établi à 77,4%.

5.1. Evolution du mois de mars 2019

Le chiffre d'affaires des entreprises de ce secteur a progressé au mois de mars 2019 par rapport au mois précédent, le solde d'opinion s'étant établi à 59,1%. Par contre, l'effectif du personnel a baissé, le solde d'opinion est négatif (-66,1%). Les tarifs appliqués aux services se sont stabilisés (1,6%).

Graphique 14 : Evolution du mois de mars 2019



5.2. Tendence générale du secteur au mois d'avril 2019

a. Situation actuelle de la demande des services

La demande des services au cours du mois d'avril 2019 est jugée normale par 73,1% des entreprises enquêtées tandis que 26,9% d'autres l'estiment inférieure à la normale.

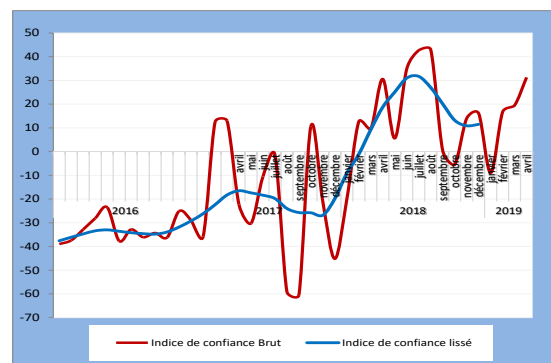
b. Indice de confiance

L'activité dans le secteur des services s'est améliorée au mois d'avril 2019.

Questions	Soldes d'opinions	
	mars-19	avr-19
Tendance future de l'emploi (1)	2,1	62,9
Niveau actuel de l'activité (2)	-23,0	-26,9
Tendance future de l'activité (3)	79,4	57,8
(ICS) = ((1) + (2) + (3))/3	19,5	31,3

L'indice de confiance des services (ICS) s'est établi à 31,3 en avril 2019 contre 19,5 le mois précédent.

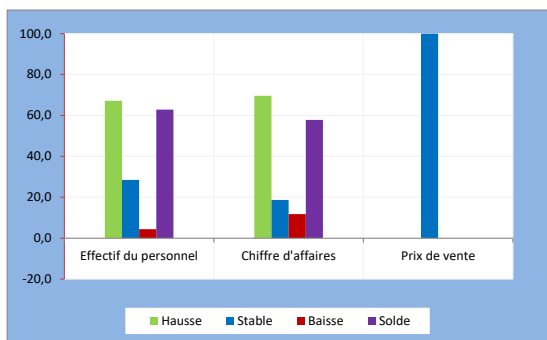
Graphique 15 : Evolution de l'indice de confiance



5.3. Les perspectives sur les trois prochains mois

Les perspectives d'activité pour les trois prochains mois sont optimistes. La majorité des entreprises enquêtées anticipent une augmentation du chiffre d'affaires et de l'effectif du personnel employé. Les soldes d'opinion sont respectivement de 57,8% et 62,9%. Les tarifs appliqués aux services resteraient inchangés dans toutes les entreprises enquêtées.

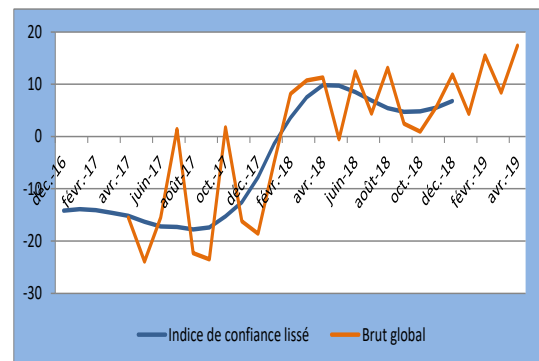
Graphique 16 : Perspectives sur les trois prochains mois



III. INDICE SYNTHETIQUE GLOBAL

Par rapport à celui du mois précédent, l'indice synthétique global a progressé, s'établissant à 17,4 contre 8,4 enregistré le mois précédent, en rapport avec l'amélioration de l'activité dans tous les secteurs, à l'exception du secteur de la manufacture.

Graphique 17 : Courbe synthétique Globale



IV. CONCLUSION

Au mois d'avril 2019, les taux de participation à l'enquête de conjoncture pondérés par les chiffres d'affaires des entreprises sont globalement satisfaisants dans tous les secteurs, avec une moyenne de 88,0%. L'indice synthétique global a progressé au mois d'avril 2019, s'établissant à 17,4 contre 8,4 enregistré le mois précédent.

Au niveau sectoriel, la conjoncture dans le secteur primaire s'est améliorée, l'indice de confiance s'est établi 11,7 contre 4,8 enregistré le mois précédent. Dans le secteur manufacturier, l'indice de confiance a légèrement régressé, se fixant à 38,2 contre 39,8 le mois précédent. L'activité a légèrement progressé dans le secteur de la construction malgré que l'indice de confiance reste négatif, s'établissant à -62,1 contre -63,8 le mois précédent.

Dans le secteur commerce, l'activité a progressé, l'indice de confiance s'est établi à 39,4 contre 25,2 enregistré le mois précédent. L'activité s'est améliorée dans le secteur des services, l'indice de confiance s'est fixé à 31,3 contre 19,5 enregistré le mois précédent.

Concernant les perspectives sur les trois prochains mois, les opinions des chefs d'entreprises sont optimistes dans tous les secteurs, à l'exception du secteur de la construction.

L'équipe chargée du suivi de l'enquête de conjoncture

Secteur primaire : GIRUKWAYO Goreth

Secteur de la Manufacture : GIRUKWAYO Goreth

Secteur de la Construction : NIYOMANA Thierryve

Secteur du Commerce : NAHIMANA Egide

Secteur des Services : NDUWAYO Francine

V. GUIDE METHODOLOGIQUE

0. INTRODUCTION

La prise de décision en matière de politique économique dépend très souvent de la disponibilité de l'information conjoncturelle dans un délai court. Les informations disponibles avec un certain délai, notamment celles de la comptabilité nationale, restent importantes pour l'analyse mais sont davantage adaptées aux besoins des études rétrospectives des évolutions conjoncturelles et de leurs déterminants. Le suivi mensuel et/ou trimestriel de la conjoncture sectorielle est donc d'une importance capitale.

C'est dans ce souci que les enquêtes de conjoncture d'opinion sont menées auprès des entreprises. Les anticipations des chefs d'entreprise sont souvent utilisées pour déceler les tendances de la conjoncture économique. La disponibilité d'informations fiables et rapides de prévisions à court terme est particulièrement importante pour une Banque Centrale pour la prise de décision basée sur une évaluation correcte de la conjoncture économique. De même, l'entreprise peut se situer dans son secteur ou connaître l'évolution globale de l'économie.

1. Périodicité

L'enquête de conjoncture est produite avec une périodicité mensuelle, ce qui présente un grand intérêt dans la mesure où elle permet de déceler plus rapidement les retournements de l'activité économique. Toutefois, il existe un volet trimestriel pour les secteurs de l'industrie de la manufacture et primaire.

2. Le champ de l'enquête

- Base de sondage

La base de sondage est constituée de la liste exhaustive des grandes et moyennes entreprises recensées par l'OBR.

Le choix de la population cible a été fait en tenant compte de la structure de l'économie burundaise. Les entreprises sont réparties en cinq (5) principaux secteurs ci-après :

- Le secteur primaire ;*
- Le secteur de l'industrie manufacturière ;*
- Le secteur de construction (Bâtiments) ;*
- Le secteur de commerce ;*
- Le secteur des services ;*

La répartition des entreprises par secteur a été effectuée suivant la nomenclature générale des activités économiques NAEMA (Nomenclature d'Activités pour les Etats Membres de l'AFRISAT).

- *Echantillonnage*

Le choix de l'échantillon a été déterminé par le poids du chiffre d'affaire dans les secteurs. Les entreprises de chaque secteur totalisent plus ou moins 80% du chiffre d'affaire du secteur.

3. Etapes de l'enquête

- *Collecte*

La collecte se fait mensuellement, les questionnaires ont été envoyés aux entreprises faisant partie de l'échantillon. Ils sont retournés par voie électronique ou par courrier.

Le questionnaire est rempli par une personne exerçant une fonction dirigeante ou disposant d'une vue d'ensemble sur les activités exercées par son entreprise.

- *Saisie et Contrôle*

Les réponses sont saisies après contrôle dans un tableau en Excel et les calculs sont effectués par étapes.

- *calcul et analyse des résultats*

***Pondération des résultats bruts**

Etant donné que les entreprises et secteurs n'ont pas la même influence sur l'activité économique, à cause d'une différence de taille ou d'importance, on ne peut pas dégager la tendance conjoncturelle dans un secteur ou ensemble de secteurs par une simple addition des réponses individuelles. A cet effet, la réponse de l'entreprise est pondérée par une valeur (chiffre d'affaires) qui reflète l'importance de l'entreprise à l'intérieur d'un secteur.

***Pondération des secteurs et des branches d'activité**

Pour rassembler les résultats agrégés par secteur dans l'ensemble d'une branche d'activité ou pour regrouper les branches d'activités pour obtenir l'activité économique globale, il est recommandé d'utiliser la valeur ajoutée comme variable pour la pondération. De cette façon, les résultats conjoncturels reflèteront au plus près les mouvements du PIB. Les informations relatives à la valeur ajoutée pour les différents secteurs proviennent en général des statistiques des comptes nationaux.

• *Les soldes de réponse*

Chaque question peut avoir une des trois réponses suivantes : augmentation, inchangé ou diminution. Le solde est la différence entre le pourcentage de réponses positives

("augmentation" ou "supérieur à la normale") et le pourcentage de réponses négatives ("diminution" ou "inférieur à la normale"). Il est calculé comme suit : $S = (+) - (-)$.

La variation de la conjoncture s'explique par la comparaison des opinions optimistes (augmentation) et des opinions pessimistes (diminution).

La tendance de la conjoncture est expliquée par les soldes (positifs ou négatifs). Le solde positif doit être interprété comme la dominance des opinions optimistes.

***calcul de l'indice de confiance**

Une fois les soldes de réponses établis, un indicateur synthétique est ensuite calculé pour chaque secteur en effectuant la moyenne arithmétique des soldes de certaines questions jugées pertinentes qui résument les appréciations et les attentes des chefs d'entreprises à l'égard de la situation générale des chiffres affaires. De ce fait, le calcul de l'indice de confiance diffère d'un secteur à l'autre car les questions à prendre en considération ne sont pas les mêmes pour tous les secteurs.

- **Représentation graphique**

Les résultats sont représentés par des graphiques qui montrent les pourcentages des réponses (augmentation, stable ou diminution).

VI. ANNEXE : SYNTHÈSE DES RESULTATS

1. Primaire

Question N°	Tendance	Augmentation	Stable	Diminution	Non Applic	Soldes
1	Production	72,3	22,6	5,1	0,00	67,2
2	Prix de Vente	-	89,8	10,2	0,00	-10,2
3	Commandes Intérieures	45,6	22,6	8,1	23,65	37,5
4	Commandes Extérieures	-	52,1	7,9	39,92	-7,9
	Appréciation	Trop élevé	Normal	Trop bas	Non Applic	Soldes
5	Stocks Produits finis	34,5	63,1	2,4	0,00	32,2
6	Stocks Matières 1ères	-	58,6	39,1	2,35	-39,1
7	Commandes Intérieures	-	68,2	16,1	15,72	-16,1
8	Commandes Extérieures	-	39,8	15,4	44,79	-15,4
	Prévisions	Augmentation	Stable	Diminution	Non Applic	Soldes
9	Main d'œuvre	28,4	59,3	12,3	0,00	16,1
10	Demande	15,7	74,8	9,5	0,00	6,3
11	Production	39,3	39,8	20,9	0,00	18,3
12	Prix de Vente	18,8	62,4	13,9	0,00	4,9

2. Manufacture

Question N°	Tendance	Augmentation	Stable	Diminution	Non Applicable	Soldes
1	Production	82,9	10,4	6,7	-	76,1
2	Prix de Vente Marché Intérieur	-	98,8	1,2	-	- 1,2
3	Prix de Vente Marché Extérieur	-	83,0	1,2	15,8	- 1,2
4	Commandes Intérieures	78,7	8,9	12,4	-	66,3
5	Commandes Etrangère	73,6	9,4	1,2	15,8	72,3
	Appréciation	Trop élevé	Normal	Trop bas	Non Applicable	Soldes
6	Stocks Produits finis	-	96,7	3,3	-	3,3
7	Stocks Matières 1ères	-	86,3	13,7	-	13,7
8	Commandes intérieures	0,4	97,1	2,5	-	2,2
9	Commandes extérieures	-	82,2	1,2	16,5	1,2
	Prévisions	Augmentation	Stable	Diminution	Non Applicable	Soldes
10	Main d'œuvre	-	99,0	1,0	-	- 1,0
11	Demande Locale	79,2	19,3	1,5	-	77,7
12	Demande Etrangère	73,6	8,6	1,2	16,5	72,3
13	Production	83,5	13,4	3,1	-	80,4
14	Prix Locaux	-	100,0	-	-	-
15	Prix Etranger	-	83,0	1,2	15,8	- 1,2
16	Coût Mat première	16,0	84,0	-	-	16,0

3. Construction

Question n°	Tendance	Augmentation	Stable	Diminution	Soldes
1	Niveau d'activité	0,0	18,8	81,2	-81,2
2	Prix pratiqués	7,5	11,3	81,2	-73,7
3	Montant Travaux exécutés	0,0	11,3	88,7	-88,7
4	Matériel utilisé	0,0	92,5	7,5	-7,5
5	Main d'Œuvre	0,0	11,3	88,7	-88,7
	Appréciation	Trop élevé	Normal	Trop bas	Soldes
6	Carnets de Commandes	0,0	12,9	87,1	-87,1
	Prévisions	Augmentation	Stable	Diminution	Soldes
7	Main d'œuvre	2,6	6,4	91,0	-88,3
8	Demande	0,0	8,4	91,6	-91,6
9	Prix pratiqués	7,5	11,3	81,2	-73,7

4. Commerce

Question N°	Tendance	Augmentation	Stable	Diminution	Soldes
1	Ventes	16,7	80,8	2,5	14,2
2	Evolution récente des ventes	11,7	37,6	50,7	-39,1
3	Concurrence	3,3	95,9	0,7	2,6
4	Prix	0,0	99,3	0,7	-0,7
	Appréciation	Augmentation	Stable	Diminution	Soldes
5	Stocks	6,7	41,9	51,5	-44,8
	Prévisions	Augmentation	Stable	Diminution	Soldes
6	Main d'œuvre	2,4	94,9	2,7	-0,3
7	Ventes	8,7	89,2	2,1	6,6
8	Prix	49,1	50,9	0,0	49,1
9	Commandes	68,2	28,3	3,4	64,8

5. Services

Questions	Tendance du mois d'avant	Augmentation	Stable	Diminution	Solde
1	Chiffre d'affaires	69,7	19,8	10,6	59,1
2	Effectif du Personnel	1,8	30,4	67,8	-66,1
3	Prix de vente	1,6	98,4	0,0	1,6
	Appréciation actuelle	Supérieur à la normale	Normale	Inférieur à la normale	Solde
4	Niveau actuel de la demande	0,0	73,1	26,9	-26,9
	Prévision des 3 prochains mois	Augmentation	Stable	Diminution	Solde
5	Effectif du personnel	67,2	28,5	4,3	62,9
6	Chiffre d'affaires	69,6	18,6	11,8	57,8
7	Prix de vente	0,0	100,0	0,0	0,0