



ENQUETE DE CONJONCTURE

Juin 2020

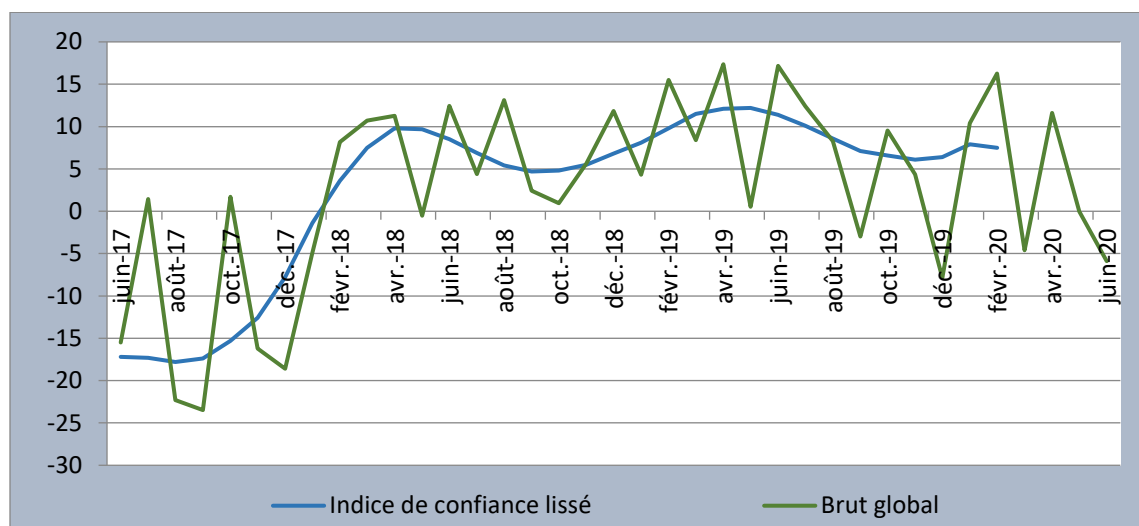
Table des matières

I. INDICE SYNTHETIQUE GLOBAL	1
II. RESULTATS DU MOIS DE JUIN 2020 PAR SECTEUR	2
1. Secteur Primaire.....	2
2. Secteur de l'Industrie Manufacturière.....	3
3. Secteur de la Construction	4
4. Secteur du Commerce.....	6
5. Secteur des Services.....	7
III. INDICE SYNTHETIQUE GLOBAL	8
IV. CONCLUSION.....	9
V. GUIDE METHODOLOGIQUE	10
VI. ANNEXE : SYNTHESE DES RESULTATS.....	14

I. INDICE SYNTHETIQUE GLOBAL

La conjoncture du mois de juin 2020 s'est détériorée par rapport au mois précédent. L'indice synthétique global a baissé, s'établissant à -5,9 contre -0,05 enregistré le mois précédent, en liaison avec la régression de l'activité dans les secteurs primaire, commerce et construction.

Courbe Synthétique globale



Source : Données de l'enquête de juin 2020

L'activité a reculé dans le secteur primaire, l'indice de confiance s'est établi à -31,2 contre 0,8 enregistré le mois précédent. L'activité a progressé dans le secteur manufacturier, l'indice de confiance s'est fixé à 35,8 contre 27,5 le mois précédent.

L'activité s'est détériorée dans le secteur de la construction, l'indice de confiance est passé de -53,0 à -54,8 d'un mois à l'autre. Dans le secteur commerce, l'indice de confiance a régressé, s'établissant à 48,9 contre 56,8 enregistré le mois précédent.

Dans le secteur des services, l'activité s'est améliorée malgré que l'indice de confiance demeure négatif, se fixant à -5,8 contre -9,7 d'un mois à l'autre.

Les opinions des chefs d'entreprises sur l'évolution future de l'activité au cours des trois prochains mois sont pessimistes dans les secteurs primaire et de la construction. Elles sont optimistes dans le secteur commerce tandis qu'elles sont mitigées dans les secteurs manufacturier et les services.

II. RESULTATS DU MOIS DE JUIN 2020 PAR SECTEUR

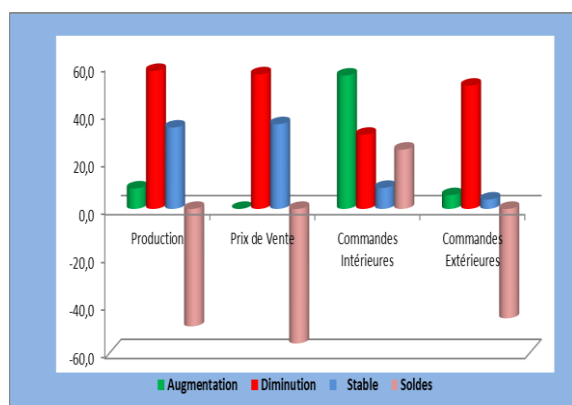
1. Secteur Primaire

Dans le secteur primaire, le taux de participation à l'enquête de conjoncture, pondéré par les chiffres d'affaires des entreprises de ce secteur s'est établi à 59,6% au cours du mois de juin 2020.

1.1. Evolution du mois de mai 2020

Par rapport au mois précédent, les soldes d'opinions sont négatifs sur l'évolution de la production (-49,0%), sur l'évolution des prix de vente (-56,1%) et sur l'évolution des commandes extérieures (-45,7%). Par contre, le solde d'opinion est positif (24,7%) sur l'évolution des commandes intérieures.

Graphique 1 : Evolution du mois de mai 2020



1.2. Tendance générale du secteur au mois de juin 2020

a. Situation actuelle des stocks

Au mois de juin 2020, les soldes d'opinion sont négatifs pour le stock de produits finis (-0,3%) et pour le stock des matières premières (-6,2%). Ils sont également négatifs pour les carnets de commandes intérieures (-9,5%) et extérieures (-65,3%).

b. Indice de confiance

La conjoncture s'est détériorée dans le secteur primaire au cours du mois de juin 2020.

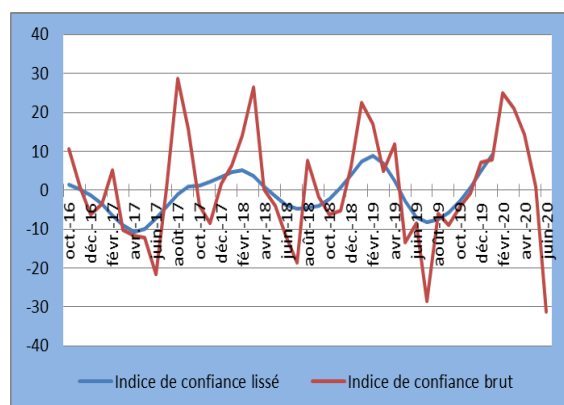
Selon les opinions des chefs d'entreprises enquêtées, la conjoncture du mois de juin 2020 s'est détériorée dans le secteur primaire.

Tableau 1 : Indice de confiance du secteur primaire (ICP)

Soldes d'Opinion	mai-20	juin-20
Questions		
Tendance future de la production (1)	- 18,0	- 28,0
Total des carnets de commandes (2)	- 3,9	- 65,3
Stocks de produits finis (3)	24,4	- 0,3
(ICP) = ((1) + (2) + (3))/3	0,8	- 31,2

L'indice de confiance du secteur primaire s'est établi à -31,2 au mois de juin 2020 contre 0,8 enregistré le mois précédent, ce qui traduit une détérioration de l'activité dans ce secteur.

Graphique 2 : Evolution de l'indice de Confiance



1.3. Capacité et obstacles à la production

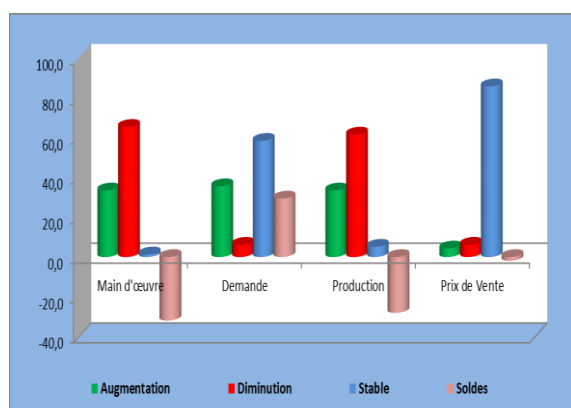
Selon les chefs d'entreprises qui ont répondu au questionnaire, les principaux obstacles à la production au mois de juin 2020 sont en grande partie liés aux

contraintes financières, à l'insuffisance d'approvisionnement ainsi qu'à l'insuffisance d'équipements techniques et de la matière première. Par conséquent, la capacité de production utilisée est de 53,5%.

1.4. Perspectives du secteur sur les trois prochains mois.

Les perspectives sur les trois prochains mois sont pessimistes. Les soldes d'opinion sont négatifs sur l'évolution future de la main d'œuvre (-31,9%), sur l'évolution de la production (-28,0 %) et sur l'évolution des prix de vente (-1,9%). Par contre, le solde d'opinion est positif sur l'évolution de la demande (29,4 %).

Graphique 3 : Evolution du secteur sur les trois prochains mois



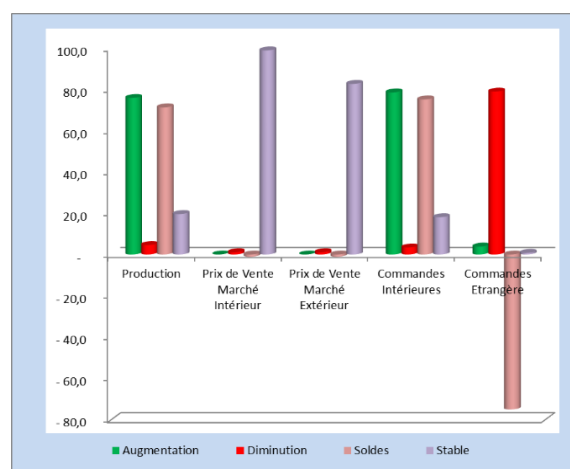
2. Secteur de l'Industrie Manufacturière

Dans le secteur de l'industrie manufacturière, le taux de participation à l'enquête pondéré par les chiffres d'affaires des entreprises s'est établi à 96,9% au mois de juin 2020.

2.1. Evolution du mois de mai 2020

Par rapport au mois précédent, les soldes d'opinions sont négatifs sur le niveau des prix sur le marché tant local (-1,1%) qu'extérieur (-1,1%) et sur les commandes extérieures (-75,1 %). Par contre, les soldes d'opinion sont positifs sur le niveau de la production (71,3%) et sur le niveau des commandes intérieures (75,1%).

Graphique 4 : Evolution du secteur au mois de mai 2020



2.2. Tendances générales du secteur au mois de juin 2020.

a. Niveau de stocks au mois de juin 2020

Les soldes d'opinion sur le niveau de stock sont négatifs pour les produits finis (-3,6%), pour les matières premières (-3,0%) et pour les commandes extérieures (-12,6%). Par contre, le solde est positif pour les commandes extérieures (6,2%).

b. Indice de confiance

La conjoncture a progressé dans le secteur manufacturier au cours du mois de juin 2020

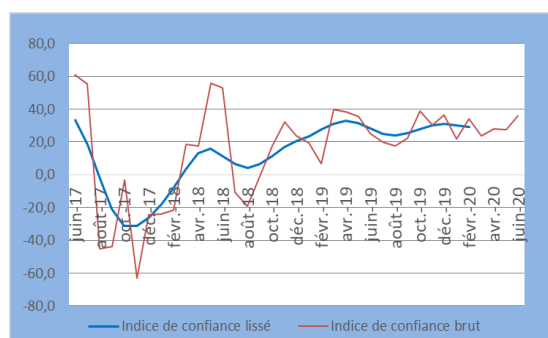
Selon les entreprises enquêtées, la conjoncture dans le secteur manufacturier a progressé dans ce secteur au cours du mois de juin 2020.

Tableau 2: Indice de confiance

	mai-20	juin-20
Questions		
Tendance future de la production (1)	4,4	- 3,6
Total des carnets de commandes intérieures (2)	10,2	6,2
Prévision de la demande locale (3)	49,1	66,9
Stocks de produits finis (4)	66,7	73,7
(ICP) = ((1) + (2) + (3)+(4))/4	27,5	35,8

L'indice de confiance du secteur manufacturier s'est établi à 35,8 au mois de juin 2020 contre 27,5 enregistré le mois précédent, ce qui traduit une amélioration du niveau d'activité dans ce secteur.

Graphique 5 : Evolution de l'indice de Confiance



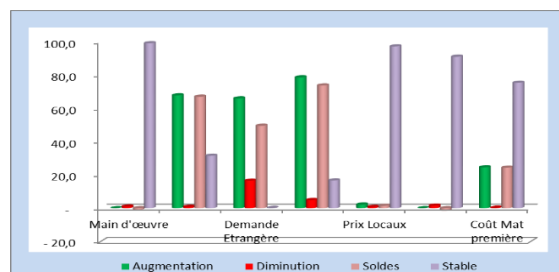
2.3. Les perspectives du secteur sur les trois prochains mois

Les perspectives sur les trois prochains mois sont optimistes, les soldes d'opinion sont positifs sur l'évolution future de la production (73,7%), de la demande aussi bien locale (66,9%) qu'étrangère (49,5%), les prix pratiqués sur le marché local (1,4%) et le coût des matières premières (85,8%).

Par contre, les soldes d'opinions sont négatifs sur le coût de la main d'œuvre

(24,3%) et les prix pratiqués sur le marché extérieur (-1,5%).

Graphique 6 : Les perspectives sur les trois prochains mois



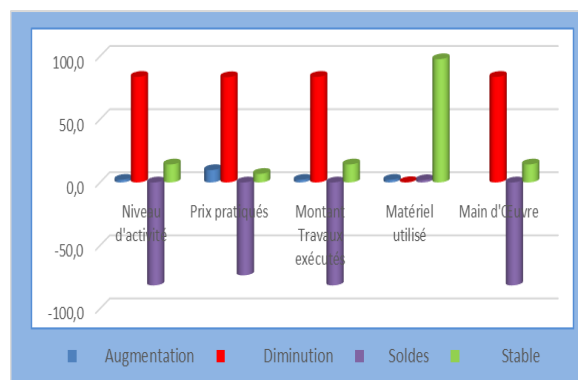
3. Secteur de la Construction

Dans le secteur de la construction, le taux de participation à l'enquête de conjoncture, pondéré par les chiffres d'affaires des entreprises de ce secteur s'est établi à 89,9% au mois de juin 2020.

3.1. Evolution du mois de mai 2020

Par rapport au mois précédent, les soldes d'opinions sont négatifs au cours du mois de mai 2020. Ils se sont établis à -81,6% sur l'évolution du niveau d'activité, sur le montant des travaux exécutés et sur le niveau de main d'œuvre tandis qu'il s'est fixé à -73,6% sur les prix pratiqués. Cependant, le solde d'opinion est positif sur le matériel utilisé (+1,8%).

Graphique 7 : Evolution du mois de mai 2020

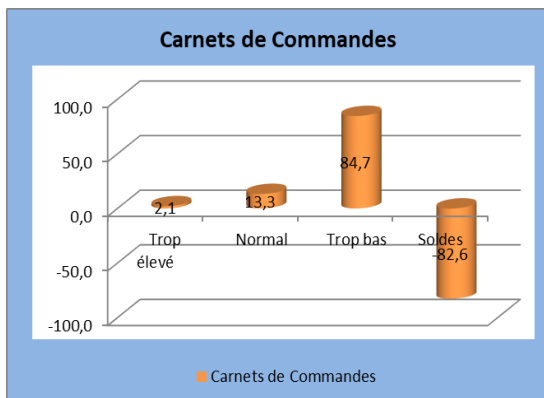


3.2. Tendance générale du secteur au mois de juin 2020

a. Carnets de commandes

D'après 84,7% des chefs d'entreprises ayant répondu au questionnaire, le niveau des carnets de commande au mois de juin 2020 est trop bas tandis que 13,3% d'autres le jugent normal et 2,1% estiment qu'il est trop élevé.

Graphique 8: Evolution des carnets de commandes



b. Indice de confiance

L'activité a régressé dans le secteur de la construction au cours du mois de juin 2020.

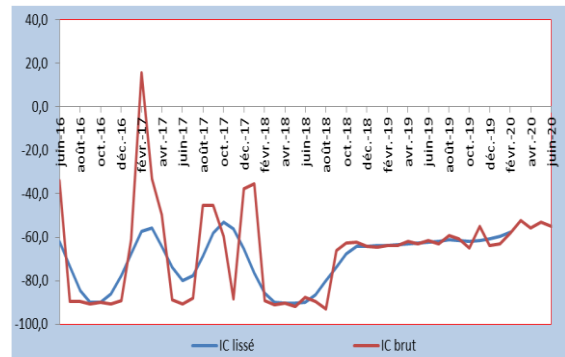
Tableau 3 : Indice de confiance du secteur de la construction

Solde d'opinion Questions	mai-20	juin-20
Matériel utilisé(1)	6,5	1,8
Carnets de Commandes(2)	-83,4	-82,6
Prévision de Demande(3)	-82,2	-83,7
$(ICC) = ((1) + (2) + (3)) / 3$	-53,0	-54,8

L'indice de confiance du secteur de la construction (ICC) s'est établi à -54,8 au mois de juin 2020 contre -53,0 enregistré le mois précédent; ce qui traduit une

régression du niveau d'activité dans ce secteur.

Graphique 9: Evolution de l'indice de confiance



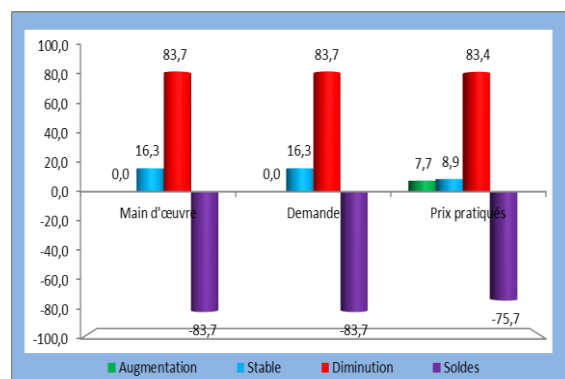
3.3. Les perspectives du secteur sur les trois prochains mois

Les perspectives sur les trois prochains mois sont pessimistes. Selon 83,7% des chefs d'entreprises qui ont répondu au questionnaire, le niveau de la main d'œuvre pourrait diminuer tandis que 16,3% d'autres estiment qu'il resterait stable.

De même, le niveau de la demande pourrait baisser selon 83,7% tandis qu'il resterait inchangé selon 16,3% des entreprises enquêtées.

Pour les prix pratiqués, 7,7% des chefs d'entreprises pensent qu'ils pourraient augmenter; 83,4% présument qu'ils pourraient diminuer tandis qu'ils demeureraient inchangés pour 8,9% d'autres.

Graphique 10 : Evolution du secteur sur les trois prochains mois.



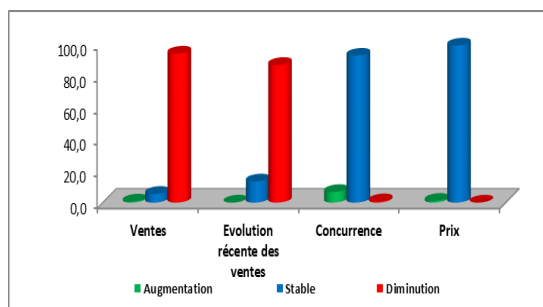
4. Secteur du Commerce

Dans le secteur commerce, le taux de participation à l'enquête de conjoncture, pondéré par les chiffres d'affaires des entreprises de ce secteur s'est établi à 93,0% au mois de juin 2020.

4.1. Evolution du mois de mai 2020

Par rapport au mois précédent, le solde d'opinion est négatif sur les ventes si on exclut les changements saisonniers normaux (-93,2%) et sur l'évolution récente des ventes (-86,7%. Par contre, le solde est positif sur la concurrence (5,9%) et les prix (1,1%).

Graphique 11 : Evolution du mois de mai 2020



4.2. Tendances générales du secteur au mois de juin 2020

a. Situation actuelle de stocks

Selon les opinions exprimées par les entreprises enquêtées, le niveau de stocks au début du mois de juin 2020 est jugé trop bas d'après 56,2%, il est normal d'après 9,0% tandis que 34,8% d'autres affirment qu'il pourrait augmenter.

b. Indice de confiance

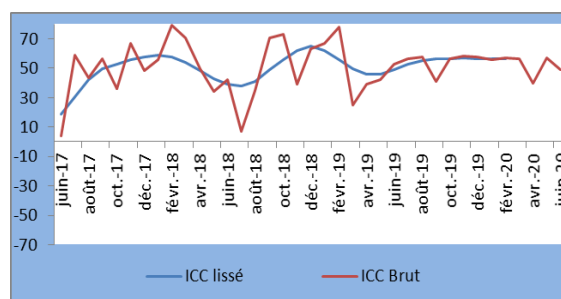
L'activité a reculé dans le secteur du commerce au cours du mois de juin 2020.

Tableau 4 : Indice de confiance

ICC au cours des deux derniers mois		
Mois	mai-20	juin-20
Stocks (3)	-49,8	-21,4
Ventes (2)	60,2	63,9
Commandes (1)	60,3	61,4
ICC = [(1)+(2)-(3)]/3	56,8	48,9

L'indice de confiance du secteur commerce (ICC) s'est établi à 48,9 contre 56,8 le mois précédent, ce qui traduit un recul de l'activité dans ce secteur.

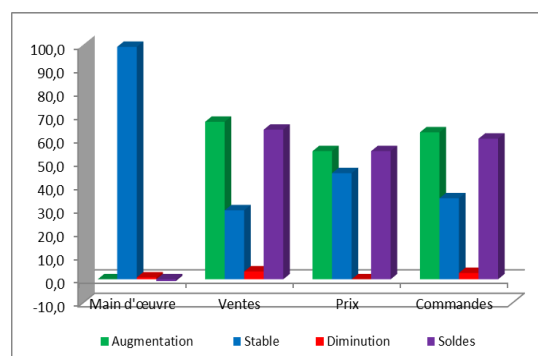
Graphique 12 : Evolution de l'ICC



4.3. Perspectives du secteur commerce sur les trois prochains mois

Les perspectives sur les trois prochains mois sont optimistes. Les opinions des chefs d'entreprises enquêtées indiquent que le niveau du personnel (99,2%) resterait stable au moment où les ventes (67,2%), les prix (54,7%) et les commandes (62,7%) pourraient augmenter.

Graphique 13 : Perspectives du secteur sur les trois prochains mois



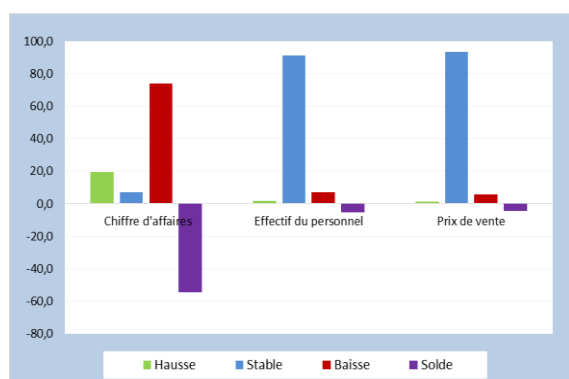
5. Secteur des Services

Dans le secteur des services, le taux de participation à l'enquête de conjoncture, pondéré par les chiffres d'affaires des entreprises de ce secteur s'est établi à 76,7% au cours du mois de juin 2020.

5.1. Evolution du mois de mai 2020

Par rapport au mois précédent, l'activité dans le secteur des services s'est détériorée au mois de mai 2020. Les soldes d'opinion sont négatifs pour le chiffre d'affaires (-54,4%), l'effectif du personnel employé (-5,4%) et les tarifs appliqués aux services (-4,4%).

Graphique 14 : Evolution du mois de mai 2020



5.2. Tendances générales du secteur au mois de juin 2020

a. Situation actuelle de la demande des services

La demande des services au cours du mois de juin 2020 est jugée normale par 71,5% des entreprises enquêtées et elle est inférieure à la normale d'après 28,5% d'autres.

c. Indice de confiance

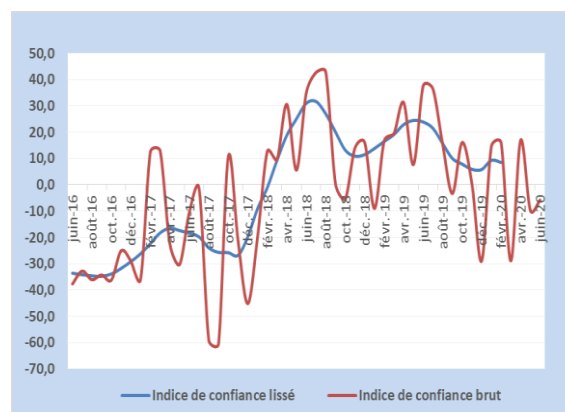
L'indice de confiance a progressé dans le secteur des services au cours du mois de juin 2020 malgré qu'il demeure négatif.

Tableau 5 : Indice de confiance

Questions	Soldes d'opinions	
	mai-20	juin-20
Tendance future de l'emploi (1)	60,6	59,9
Niveau actuel de l'activité (2)	-27,9	-28,5
Tendance future de l'activité (3)	-61,9	-48,9
(ICS) = ((1) + (2) + (3))/3	-9,7	-5,8

L'indice de confiance des services (ICS) a progressé au mois de juin 2020 par rapport au mois précédent, s'établissant à -5,8 contre -9,7 enregistré au mois de mai 2020.

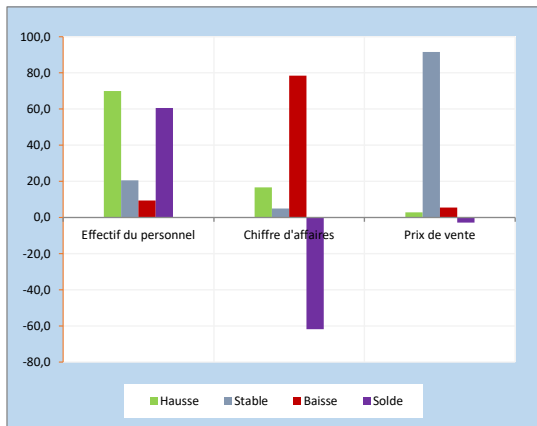
Graphique 15 : Evolution de l'indice de confiance



5.3. Les perspectives sur les trois prochains mois

Les perspectives pour les trois prochains mois sont mitigées. Les soldes d'opinions sur l'évolution du chiffre d'affaires sont négatifs (-48,9%). En revanche, les soldes d'opinions sur l'effectif du personnel employé sont positifs (59,9%). Les tarifs appliqués aux services vont rester stable d'après 95,9% des entreprises enquêtées.

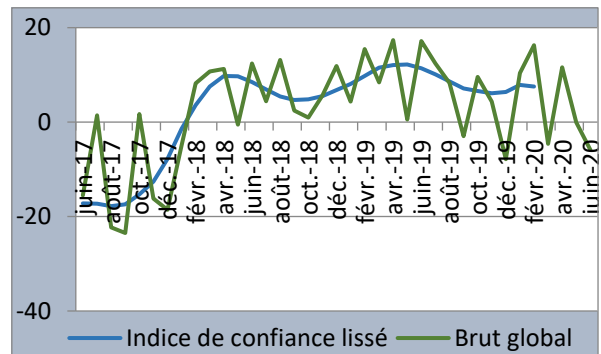
Graphique 16 : Perspectives sur les trois prochains mois



III. INDICE SYNTHETIQUE GLOBAL

Par rapport à celui du mois précédent, l'indice synthétique global s'est détérioré, s'établissant à -5,9 contre -0,05 enregistré le mois précédent, en rapport avec le fléchissement de l'activité dans les secteurs primaire, commerce et de la construction.

Graphique 17 : Courbe synthétique globale



IV. CONCLUSION

Au mois de juin 2020, les taux de participation à l'enquête de conjoncture pondérés par les chiffres d'affaires des entreprises sont globalement satisfaisants dans tous les secteurs, avec une moyenne de 83,2%. L'indice synthétique global s'est détérioré au mois de juin 2020, s'établissant à -5,9 contre -0,05 enregistré le mois précédent.

Au niveau sectoriel, l'activité a régressé dans le secteur primaire, l'indice de confiance s'est fixé à -31,2 contre 0,8 le mois précédent. Dans le secteur manufacturier, l'indice de confiance s'est amélioré, s'établissant à 35,8 contre 27,5 le mois précédent. L'activité s'est détériorée dans le secteur de la construction, l'indice de confiance est passé de -53,0 à -54,8 d'un mois à un autre.

L'activité a régressé dans le secteur commerce, l'indice de confiance s'est établi à 48,9 contre 56,8 le mois précédent. L'activité a progressé dans le secteur des services, l'indice de confiance est passé de -9,7 à -5,8 d'un mois à un autre.

Concernant les perspectives sur les trois prochains mois, les opinions des chefs d'entreprises sur l'évolution future de l'activité sont pessimistes dans les secteurs primaire et de la construction. Elles sont optimistes dans le secteur commerce tandis qu'elles sont contrastées dans les secteurs manufacturier et les services.

L'équipe chargée du suivi de l'enquête de conjoncture

Secteur primaire : NDAYISENGA Phocas

Secteur de la Manufacture : BWITONZI Aminu

*Secteur de la Construction : NDAYIZEYE Honoré
et NSABIMANA Avélin*

Secteur du Commerce : NAHIMANA Egide

Secteur des Services : NDUWAYO Francine

V. GUIDE METHODOLOGIQUE

0. INTRODUCTION

La prise de décision en matière de politique économique dépend très souvent de la disponibilité de l'information conjoncturelle dans un délai court. Les informations disponibles avec un certain délai, notamment celles de la comptabilité nationale, restent importantes pour l'analyse mais sont davantage adaptées aux besoins des études rétrospectives des évolutions conjoncturelles et de leurs déterminants. Le suivi mensuel et/ou trimestriel de la conjoncture sectorielle est donc d'une importance capitale.

C'est dans ce souci que les enquêtes de conjoncture d'opinion sont menées auprès des entreprises. Les anticipations des chefs d'entreprise sont souvent utilisées pour déceler les tendances de la conjoncture économique. La disponibilité d'informations fiables et rapides de prévisions à court terme est particulièrement importante pour une Banque Centrale pour la prise de décision basée sur une évaluation correcte de la conjoncture économique. De même, l'entreprise peut se situer dans son secteur ou connaître l'évolution globale de l'économie.

1. Périodicité

L'enquête de conjoncture est produite avec une périodicité mensuelle, ce qui présente un grand intérêt dans la mesure où elle permet de déceler plus rapidement les retournements de l'activité économique. Toutefois, il existe un volet trimestriel pour les secteurs de l'industrie de la manufacture et primaire.

2. Le champ de l'enquête

- Base de sondage

La base de sondage est constituée de la liste exhaustive des grandes et moyennes entreprises recensées par l'OBR.

Le choix de la population cible a été fait en tenant compte de la structure de l'économie burundaise. Les entreprises sont réparties en cinq (5) principaux secteurs ci-après :

- Le secteur primaire ;*
- Le secteur de l'industrie manufacturière ;*
- Le secteur de construction (Bâtiments) ;*
- Le secteur de commerce ;*
- Le secteur des services ;*

La répartition des entreprises par secteur a été effectuée suivant la nomenclature générale des activités économiques NAEMA (Nomenclature d'Activités pour les Etats Membres de l'AFRISAT).

- *Echantillonnage*

Le choix de l'échantillon a été déterminé par le poids du chiffre d'affaire dans les secteurs. Les entreprises de chaque secteur totalisent plus ou moins 80% du chiffre d'affaire du secteur.

3. *Etapas de l'enquête*

- *Collecte*

La collecte se fait mensuellement, les questionnaires ont été envoyés aux entreprises faisant partie de l'échantillon. Ils sont retournés par voie électronique ou par courrier.

Le questionnaire est rempli par une personne exerçant une fonction dirigeante ou disposant d'une vue d'ensemble sur les activités exercées par son entreprise.

- *Saisie et Contrôle*

Les réponses sont saisies après contrôle dans un tableau en Excel et les calculs sont effectués par étapes.

- *calcul et analyse des résultats*

**Pondération des résultats bruts*

Etant donné que les entreprises et secteurs n'ont pas la même influence sur l'activité économique, à cause d'une différence de taille ou d'importance, on ne peut pas dégager la tendance conjoncturelle dans un secteur ou ensemble de secteurs par une simple addition des réponses individuelles. A cet effet, la réponse de l'entreprise est pondérée par une valeur (chiffre d'affaires) qui reflète l'importance de l'entreprise à l'intérieur d'un secteur.

**Pondération des secteurs et des branches d'activité*

Pour rassembler les résultats agrégés par secteur dans l'ensemble d'une branche d'activité ou pour regrouper les branches d'activités pour obtenir l'activité économique globale, il est recommandé d'utiliser la valeur ajoutée comme variable pour la pondération. De cette façon, les résultats conjoncturels reflèteront au plus près les mouvements du PIB. Les informations relatives à la valeur ajoutée pour les différents secteurs proviennent en général des statistiques des comptes nationaux.

• *Les soldes de réponse*

Chaque question peut avoir une des trois réponses suivantes : augmentation, inchangé ou diminution. Le solde est la différence entre le pourcentage de réponses positives ("augmentation" ou "supérieur à la normale") et le pourcentage de réponses négatives ("diminution" ou "inférieur à la normale"). Il est calculé comme suit : $S = ("+") - ("-")$.

La variation de la conjoncture s'explique par la comparaison des opinions optimistes (augmentation) et des opinions pessimistes (diminution).

La tendance de la conjoncture est expliquée par les soldes (positifs ou négatifs). Le solde positif doit être interprété comme la dominance des opinions optimistes.

**calcul de l'indice de confiance*

Une fois les soldes de réponses établis, un indicateur synthétique est ensuite calculé pour chaque secteur en effectuant la moyenne arithmétique des soldes de certaines questions jugées pertinentes qui résument les appréciations et les attentes des chefs d'entreprises à l'égard de la situation générale des chiffres affaires. De ce fait, le calcul de l'indice de confiance diffère d'un secteur à l'autre car les questions à prendre en considération ne sont pas les mêmes pour tous les secteurs.

- **Représentation graphique**

Les résultats sont représentés par des graphiques qui montrent les pourcentages des réponses (augmentation, stable ou diminution).

VI. ANNEXE : SYNTHÈSE DES RESULTATS

1. Primaire

PRIMAIRE							
Question N°	Tendance	Augmentation	Stable	Diminution	Non Applicable	Non Réponse	Soldes
1	Production	8,5	33,9	57,5	0,0	0,0	-49,0
2	Prix de Vente	0,0	35,3	56,1	8,5	0,0	-56,1
3	Commandes Intérieures	55,6	8,8	30,9	4,7	0,0	24,7
4	Commandes Extérieures	5,7	3,9	51,4	34,8	4,2	-45,7
	Appréciation	Trop élevé	Normal	Trop bas	Non Applic		Soldes
5	Stocks Produits finis	7,0	81,4	7,3	4,2	0,0	-0,3
6	Stocks Matières 1ères	0,4	85,7	6,6	7,3	0,0	-6,2
7	Commandes Intérieures	0,0	86,3	9,5	4,2	0,0	-9,5
8	Commandes Extérieures	0,0	0,0	65,3	34,7	0,0	-65,3
	Prévisions	Augmentation	Stable	Diminution	Non Applic		Soldes
9	Main d'œuvre	33,4	1,3	65,3	0,0	0,0	-31,9
10	Demande	35,5	58,3	6,2	0,0	0,0	29,4
11	Production	33,4	5,1	61,4	0,0	0,0	-28,0
12	Prix de Vente	4,3	85,7	6,2	0,0	3,9	-1,9

2. Manufacture

MANUFACTURE							
Question N°	Tendance	Augmentation	Stable	Diminution	Non Applicable		Soldes
1	Production	75,8	19,6	4,6	-		71,3
2	Prix de Vente Marché Intérieur	-	98,9	1,1	-		1,1
3	Prix de Vente Marché Extérieur	-	82,7	1,1	16,2		1,1
4	Commandes Intérieures	78,5	18,1	3,4	-		75,1
5	Commandes Etrangère	3,8	0,8	78,9	16,5		75,1
	Appréciation	Trop élevé	Normal	Trop bas	Non Applicable		Soldes
6	Stocks Produits finis	-	96,2	3,6	0,2		3,6
7	Stocks Matières 1ères	9,1	78,6	12,1	0,2		3,0
8	Commandes intérieures	9,2	87,8	3,0	-		6,2
9	Commandes extérieures	4,2	62,2	16,9	16,7		12,6
	Prévisions	Augmentation	Stable	Diminution	Non Applicable		Soldes
10	Main d'œuvre	-	99,0	1,0	-		1,0
11	Demande Locale	67,7	31,5	0,8	-		66,9
12	Demande Etrangère	65,9	0,1	16,4	17,5		49,5
13	Production	78,5	16,6	4,8	-		73,7
14	Prix Locaux	2,1	97,1	0,7	-		1,4
15	Prix Etranger	-	90,9	1,5	7,6		1,5
16	Coût Mat première	24,5	75,2	0,2	-		24,3

3. Construction

CONSTRUCTION					
Question	Tendance	Augmentation	Stable	Diminution	Soldes
1	Niveau d'activité	2,1	14,3	83,7	-81,6
2	Prix pratiqués	9,8	6,8	83,4	-73,6
3	Montant Travaux exécutés	2,1	14,3	83,7	-81,6
4	Matériel utilisé	2,1	97,7	0,2	1,8
5	Main d'Œuvre	2,1	14,3	83,7	-81,6
	Appréciation	Trop élevé	Normal	Trop bas	Soldes
6	Carnets de Commandes	2,1	13,3	84,7	-82,6
	Prévisions	Augmentation	Stable	Diminution	Soldes
7	Main d'œuvre	0,0	16,3	83,7	-83,7
8	Demande	0,0	16,3	83,7	-83,7
9	Prix pratiqués	7,7	8,9	83,4	-75,7

4. Commerce

COMMERCE					
Question N°	Tendance	Augmentation	Stable	Diminution	Soldes
1	Ventes	0,6	5,5	93,9	-93,2
2	Evolution récente des ventes	0,0	13,3	86,7	-86,7
3	Concurrence	6,7	92,5	0,8	5,9
4	Prix	1,1	98,9	0,0	1,1
	Appréciation	Augmentation	Stable	Diminution	Soldes
5	Stocks	34,8	9,0	56,2	-21,4
	Prévisions	Augmentation	Stable	Diminution	Soldes
6	Main d'œuvre	0,0	99,2	0,8	-0,8
7	Ventes	67,2	29,4	3,3	63,9
8	Prix	54,7	45,3	0,0	54,7
9	Commandes	62,7	34,6	2,7	60,0

5. Services

Questions	Tendance du mois d'avant	Augmentation	Stable	Diminution	Solde
1	Chiffre d'affaires	19,4	6,9	73,8	-54,4
2	Effectif du Personnel	1,6	91,3	7,1	-5,4
3	Prix de vente	1,2	93,2	5,6	-4,4
	Appréciation actuelle	Supérieur à la normale	Normale	Inférieur à la normale	Solde
4	Niveau actuel de la demande	0,0	71,5	28,5	-28,5
	Prévision des 3 prochains mois	Augmentation	Stable	Diminution	Solde
5	Effectif du personnel	66,0	28,0	6,0	59,9
6	Chiffre d'affaires	23,7	3,7	72,6	-48,9
7	Prix de vente	2,8	95,9	1,3	1,5