

ENQUETE DE CONJONCTURE

Septembre 2019

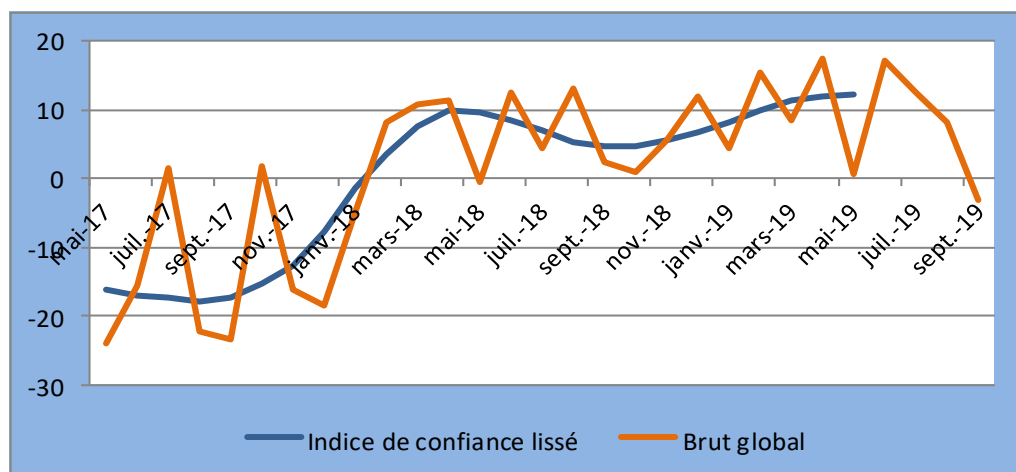
Table des matières

I. INDICATEUR SYNTHETIQUE GLOBAL	1
II. RESULTATS DU MOIS DE SEPTEMBRE 2019 PAR SECTEUR	2
1. <i>Secteur Primaire.....</i>	2
2. <i>Secteur de l'Industrie Manufacturière.....</i>	3
3. <i>Secteur de la Construction</i>	4
4. <i>Secteur du Commerce.....</i>	5
5. <i>Secteur des Services.....</i>	6
III. INDICE SYNTHETIQUE GLOBAL	8
IV. CONCLUSION.....	9
V. GUIDE METHODOLOGIQUE	10
VI. ANNEXE : SYNTHESE DES RESULTATS.....	14

I. INDICATEUR SYNTHETIQUE GLOBAL

La conjoncture du mois de septembre 2019 a régressé par rapport au mois précédent. L'indice synthétique global a chuté, s'établissant à -3,0 contre 8,3 enregistré le mois précédent, en liaison avec la baisse de l'activité dans les secteurs primaire, la construction, le commerce et les services.

Courbe Synthétique globale



Source : Données de l'enquête de septembre 2019

L'activité dans le secteur primaire s'est détériorée, l'indice de confiance s'établissant à -9,0 contre -5,9 enregistré le mois précédent. L'activité a progressé dans le secteur manufacturier, l'indice de confiance se fixant à 22,5 contre 17,6 enregistré le mois précédent.

L'activité a régressé dans le secteur de la construction, l'indice de confiance s'est établi à -60,8 contre -59,4 le mois précédent. Dans le secteur commerce, l'indice de confiance a fléchi, passant de 57,4 à 41,0 d'un mois à l'autre.

Dans le secteur des services, l'activité a régressé, l'indice de confiance s'est fixé à -3,3 contre 15,4 enregistré le mois précédent.

Concernant les perspectives sur les trois prochains mois, les opinions des chefs d'entreprises sont optimistes sur l'évolution de l'activité dans les secteurs de la manufacture, du commerce et des services. Elles sont pessimistes dans les secteurs primaire et de la construction.

II. RESULTATS DU MOIS DE SEPTEMBRE 2019 PAR SECTEUR

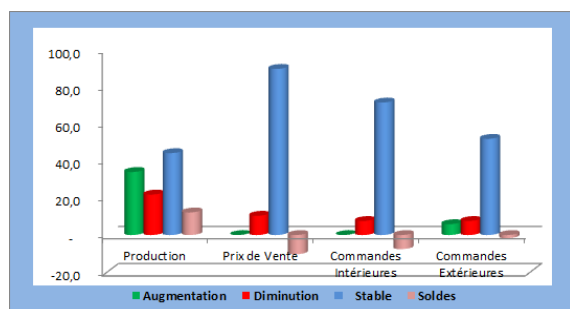
1. Secteur Primaire

Dans le secteur primaire, le taux de participation à l'enquête de conjoncture, pondéré par les chiffres d'affaires des entreprises de ce secteur s'est établi à 75,7%.

1.1. Evolution du mois d'août 2019

Par rapport au mois précédent, les soldes d'opinions sont négatifs sur l'évolution des prix de vente (-10,4%), des commandes tant intérieures (-7,6%) qu'extérieures (-1,7%) tandis que le solde d'opinion est positif sur l'évolution de la production (12,2%).

Graphique 1 : Evolution du mois d'août 2019



1.2. Tendances générales du secteur au mois de septembre 2019

a. Situation actuelle des stocks

Au mois de septembre 2019, le solde d'opinion est négatif pour les stocks de matières premières (-13,2%) ainsi que pour les carnets de commandes tant intérieures (-9,4%) qu'extérieures (-19,0%). Par contre, le solde d'opinion est positif sur le stock des produits finis (2,3%).

b. Indice de confiance

La conjoncture dans le secteur primaire s'est détériorée au cours du mois de septembre 2019

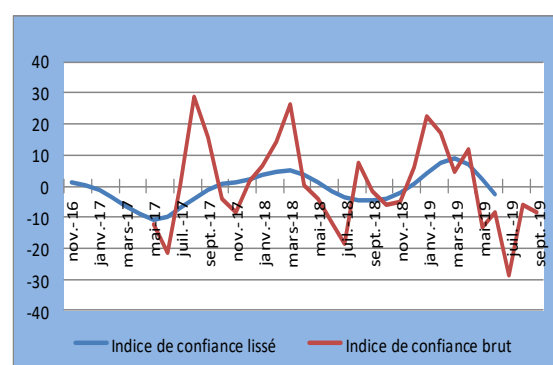
Selon les opinions des chefs d'entreprises enquêtées, la conjoncture du mois de septembre 2019 s'est dégradée dans ce secteur.

Tableau 1 : Indice de confiance du secteur primaire (ICP)

Soldes d'Opinion	août-19	sept-19
Questions		
Tendance future de la production (1)	- 12,4	- 10,2
Total des carnets de commandes (2)	- 22,8	- 19,0
Stocks de produits finis (3)	17,4	2,3
(ICP) = ((1) + (2) + (3))/3	- 5,9	- 9,0

L'indice de confiance du secteur primaire s'est établi à -9,0% au mois de septembre 2019 contre -5,9 % enregistré le mois précédent, ce qui traduit une détérioration de l'activité dans ce secteur.

Graphique 2 : Evolution de l'indice de Confiance



1.3 Capacité et obstacles à la production

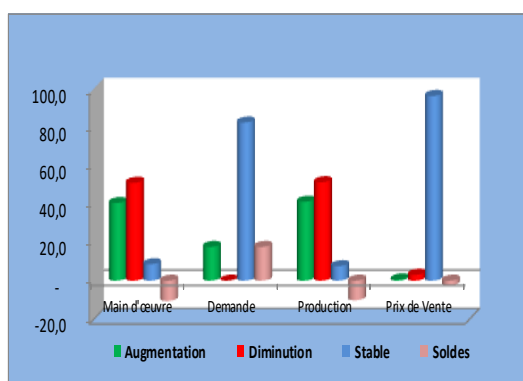
Selon les chefs d'entreprises qui ont répondu aux questionnaires, les principaux obstacles à la production au mois de septembre 2019 sont principalement liés

aux contraintes financières, à l'insuffisance d'approvisionnement des matières premières. Par conséquent, la capacité de production utilisée est de 55,9% suite principalement aux contraintes financières.

1.4. Perspectives du secteur sur les trois prochains mois

Les perspectives sur les trois prochains mois sont pessimistes. Les soldes d'opinion sont négatifs sur l'évolution future de la production (-10,2%), des prix de vente (-2,4%) et de la main d'œuvre (-10,6%) tandis qu'il est positif sur l'évolution de la demande (17,6 %).

Graphique 3 : Evolution du secteur sur les trois prochains mois



2. Secteur de l'Industrie Manufacturière

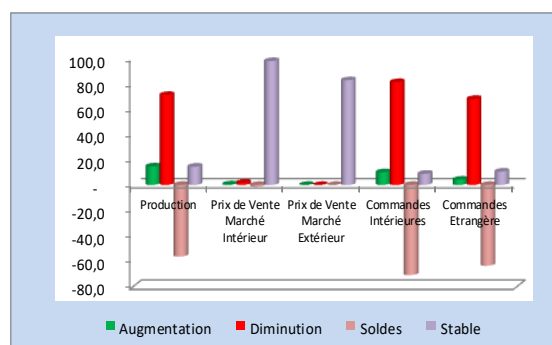
Dans l'industrie manufacturière, le taux de participation à l'enquête s'est établi à 95,7% s'il est pondéré par les chiffres d'affaires des entreprises de ce secteur.

2.1. Evolution du mois d'août 2019

Par rapport au mois précédent, les soldes d'opinion sont négatifs sur le niveau de la production (-56,4%), des prix du marché local (-1,3 %) et des commandes tant

intérieures (-71,1%) qu'extérieures (-63,7%). Les prix de vente du marché extérieur sont restés stables d'après la majorité des chefs d'entreprises enquêtées.

Graphique 4 : Evolution du secteur au mois d'août 2019



2.2. Tendances générales du secteur au mois de septembre 2019.

a. Niveau de stocks au mois de septembre 2019

Les soldes d'opinion sont positifs sur le niveau du stock de matières premières (8,3%) et sur les commandes tant intérieures (4,1%) qu'extérieures (4,2%). Quant au niveau de stock des produits finis, le solde d'opinion est négatif (-1,3%).

b. Indice de confiance

L'activité dans le secteur manufacturier a progressé au mois de septembre 2019

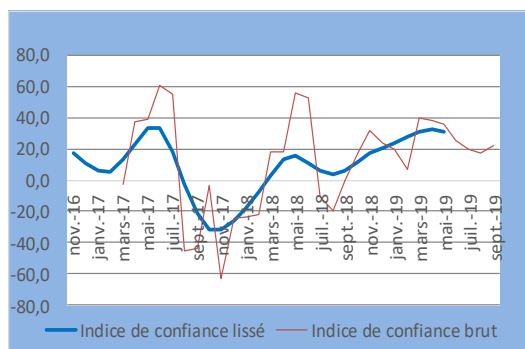
Selon les opinions des chefs d'entreprises enquêtées, la conjoncture dans le secteur manufacturier a progressé dans ce secteur au cours du mois de septembre 2019.

Tableau 2: Indice de confiance

Questions	août-19	sept-19
Tendance future de la production (1)	81,6	77,5
Total des carnets de commandes intérieures (2)	0,0	4,1
Prévision de la demande locale (3)	10,0	9,5
Stocks de produits finis (4)	1,3	-1,3
(ICP) = ((1) + (2) + (3)+(4))/4	17,6	22,5

L'indice de confiance du secteur manufacturier s'est établi à 22,5 au mois de septembre 2019 contre 17,6 enregistré le mois précédent, ce qui traduit une amélioration du niveau d'activité dans ce secteur.

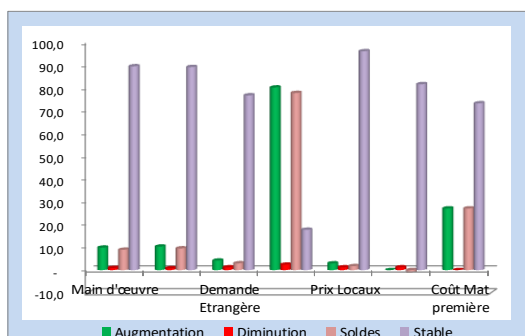
Graphique 5 : Evolution de l'indice de Confiance



2.3. Les perspectives du secteur sur les trois prochains mois

Selon les soldes d'opinion des chefs d'entreprises, les perspectives des trois prochains mois sont optimistes sur l'évolution future de la production (77,5%), les prix pratiqués sur le marché local (1,7%), la demande tant locale (9,5%) qu'étrangère (3,0%), le coût de la main d'œuvre (8,9%) et le coût des matières premières (27,0 %). Par contre, le solde d'opinion est négatif sur les prix étrangers (-1,2 %).

Graphique 6 : Les perspectives sur les trois prochains mois



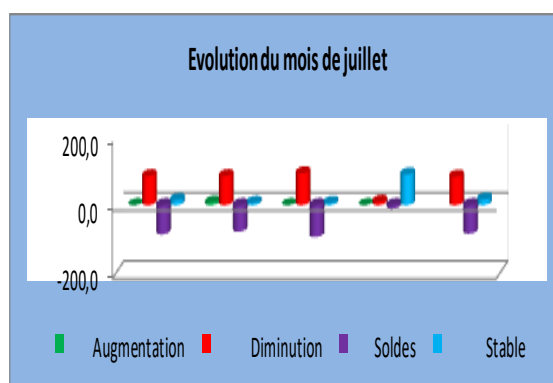
3. Secteur de la Construction

Dans le secteur de construction, le taux de participation à l'enquête de conjoncture du mois de septembre 2019, pondéré par les chiffres d'affaires des entreprises de ce secteur est de 89,9%.

3.1. Evolution du mois d'août 2019

Par rapport au mois précédent, les soldes d'opinions sont négatifs au cours du mois d'août 2019. Ils sont établis à -85,5% sur l'évolution du niveau d'activité, à -93,5% sur le montant des travaux exécutés, à -10,0% sur le matériel utilisé, à -83,7% sur la main d'œuvre et à -77,8 % sur les prix pratiqués.

Graphique 7 : Evolution du mois d'août 2019

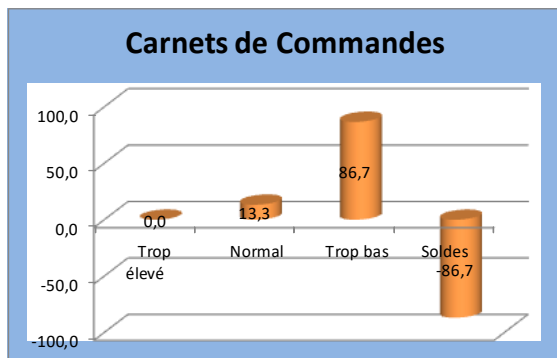


3.2. Tendence générale du secteur au mois de septembre 2019

a. Carnets de commandes

D'après 86,7% des chefs d'entreprises ayant répondu au questionnaire, le niveau des carnets de commande du mois de septembre 2019 est trop bas tandis que 13,3% d'autres le jugent normal.

Graphique 8: Evolution des carnets de commandes



b. Indice de confiance

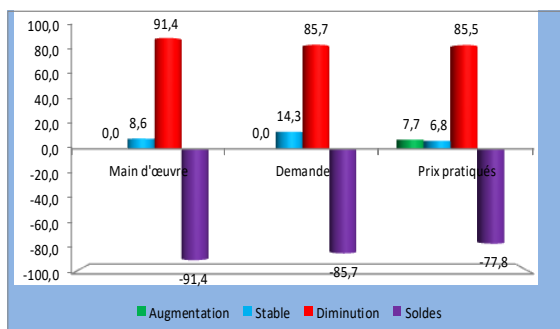
L'activité dans le secteur de la construction a régressé au cours du mois de septembre 2019.

Tableau 3 : Indice de confiance du secteur de la construction

solde d'opinion question	août-19	sept-19
Matériel utilisé(1)	-6,8	-10,0
Carnets de Commandes(2)	-87,4	-86,7
prévision de Demande(3)	-84,0	-85,7
$(ICC) = ((1) + (2) + (3)) / 3$	-59,4	-60,8

L'indice de confiance du secteur de la construction (ICC) s'est établi à -60,8 % au mois de septembre 2019 contre -59,4 % enregistré le mois précédent; ce qui traduit une diminution du niveau d'activité dans ce secteur.

Graphique 9: Evolution de l'indice de confiance



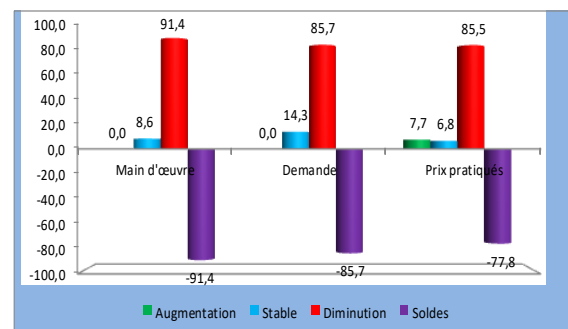
3.3. Les perspectives du secteur sur les trois prochains mois

Les perspectives sur les trois prochains mois sont pessimistes. Selon 91,4 % des chefs d'entreprises qui ont répondu au questionnaire, le niveau de main d'œuvre diminuerait tandis que 8,6 % d'autres estiment qu'il resterait stable.

Quant à la demande, elle diminuerait selon 85,7 % des entreprises enquêtées et resterait inchangée d'après 14,3 % d'autres.

Pour les prix pratiqués, 7,7% des chefs d'entreprises affirment qu'ils pourraient augmenter; 85,5 % estiment qu'ils pourraient diminuer tandis que 6,8 % anticipent qu'ils demeureraient inchangés.

Graphique 10 : Evolution du secteur sur les trois prochains mois.



4. Secteur du Commerce

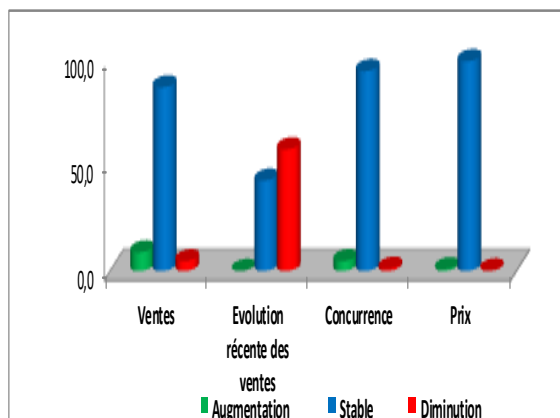
Le taux de participation à l'enquête de conjoncture, pondéré par les chiffres d'affaires des entreprises de ce secteur, s'est établi à 93,3% au mois de septembre 2019.

4.1. Evolution du mois d'août 2019

Par rapport au mois précédent, les soldes d'opinion sont positifs sur les ventes (4,2%), la concurrence (3,6%) et les prix pratiqués (0,5%) tandis que le solde est

négatif sur l'évolution récente des ventes (-57,4%).

Graphique 11 : Evolution du mois d'août 2019



4.2. Tendence générale du secteur au mois de septembre 2019

a. Situation actuelle des stocks

Selon les opinions de 58,9% des entreprises enquêtées, le niveau des stocks au début du mois de septembre 2019 est trop bas tandis que 33,9% d'autres le jugent normal.

b. Indice de confiance

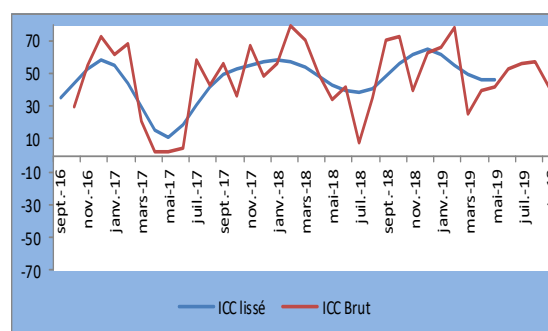
L'activité économique dans le secteur du commerce a régressé au mois de septembre 2019.

Tableau 4 : Indice de confiance

ICC au cours des deux derniers mois		
Mois	août-19	sept-19
Stocks (3)	-50,1	-51,8
Ventes (2)	59,9	62,9
Commandes (1)	62,2	8,4
ICC = [(1)+(2)-(3)]/3	57,4	41,0

L'indice de confiance du secteur commerce (ICC) s'est établi à 41,0 contre 57,4 le mois précédent, ce qui traduit une régression d'activité dans ce secteur.

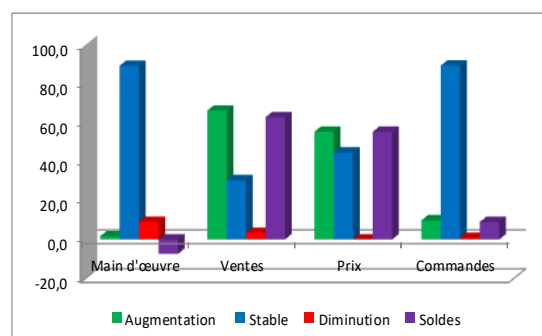
Graphique 12 : Evolution de l'ICC



4.3. Perspectives du secteur commerce sur les trois prochains mois

Les perspectives sur les trois prochains mois sont optimistes. Les opinions des chefs d'entreprises enquêtées indiquent que le niveau du personnel (89,3%) resterait stable au moment où les ventes (66,2%), les prix (55,4%) et les commandes (89,4%) pourraient augmenter.

Graphique 13 : Perspectives du secteur sur les trois prochains mois



5. Secteur des Services

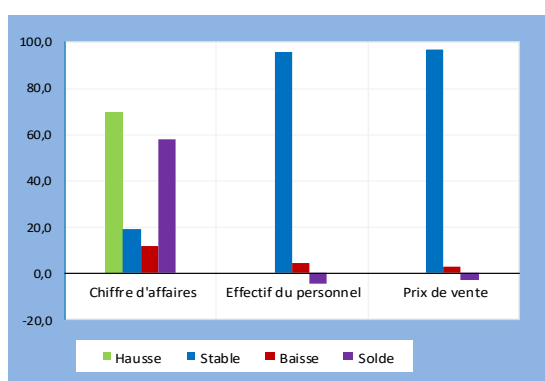
Le taux de participation à l'enquête de conjoncture du mois de septembre 2019, pondéré par les chiffres d'affaires des entreprises, s'est établi à 76,0%.

5.1. Evolution du mois d'août 2019

La demande des services s'est améliorée au mois d'août 2019 par rapport au mois

précédent. Le solde d'opinion relatif au chiffre d'affaires s'est établi à 57,9%. L'effectif du personnel employé et les tarifs appliqués aux services sont demeurés stables selon, respectivement, 95,6% et 97,1% des entreprises ayant répondu aux questionnaires.

Graphique 14 : Evolution du mois d'août 2019



5.2. Tendence générale du secteur au mois de septembre 2019

a. Situation actuelle de la demande des services

La demande des services au cours du mois de septembre 2019 est jugée normale par 72,0% des entreprises enquêtées tandis que 28,0% d'autres la jugent inférieure à la normale.

b. Indice de confiance

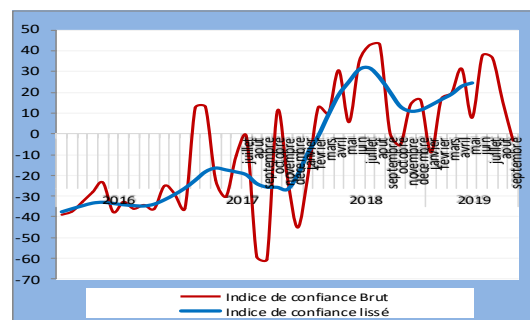
L'activité dans le secteur des services a reculé au mois de septembre 2019 par rapport au mois précédent.

Tableau 5 : Indice de confiance

Questions	Soldes d'opinions	
	août-19	sept-19
Tendance future de l'emploi (1)	62,0	12,3
Niveau actuel de l'activité (2)	-24,7	-28,0
Tendance future de l'activité (3)	9,0	5,8
(ICS) = ((1) + (2) + (3))/3	15,4	-3,3

L'indice de confiance dans le secteur des services (ICS) du mois de septembre 2019 a reculé, s'établissant à -3,3 contre 15,4 au mois précédent.

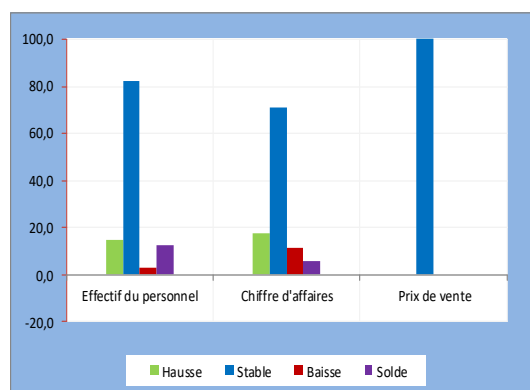
Graphique 15 : Evolution de l'indice de confiance



5.3. Les perspectives sur les trois prochains mois

Les perspectives sur les trois prochains mois montrent que l'activité dans le secteur des services pourrait demeurer stable. La majorité des entreprises enquêtées anticipent une stabilité de l'effectif du personnel employé (82,2%), du chiffre d'affaires (70,8%) ainsi que des tarifs appliqués aux services (100%).

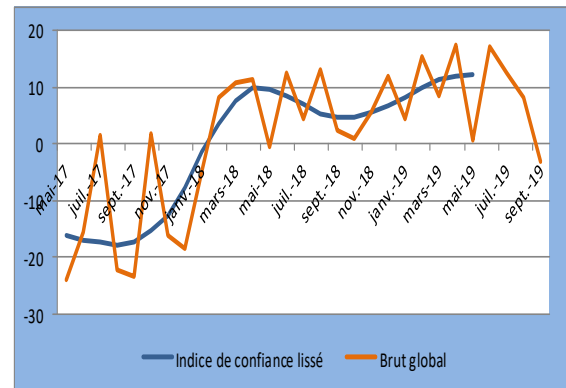
Graphique 16 : Perspectives sur les trois prochains mois



III. INDICE SYNTHETIQUE GLOBAL

Par rapport à celui du mois précédent, l'indice synthétique global a régressé, s'établissant à -3,0 contre 8,3 enregistré le mois précédent, en rapport avec la baisse d'activité dans les secteurs primaire, la construction, le commerce et les services.

Graphique 17 : Courbe synthétique globale



IV. CONCLUSION

Au mois de septembre 2019, les taux de participation à l'enquête de conjoncture pondérés par les chiffres d'affaires des entreprises sont globalement satisfaisants dans tous les secteurs, avec une moyenne de 86,1%. L'indice synthétique global a régressé au mois de septembre 2019, s'établissant à -3,0 contre 8,3 enregistré le mois précédent.

Au niveau sectoriel, la conjoncture dans le secteur primaire s'est détériorée, l'indice de confiance se fixant à -9,0 contre -5,9 enregistré le mois précédent. Dans le secteur manufacturier, l'indice de confiance a progressé, s'établissant à 22,5 contre 17,6 le mois précédent. L'activité a fléchi dans le secteur de la construction, l'indice de confiance demeure négatif et s'est fixé à -60,8 contre -59,4 le mois précédent.

Dans le secteur commerce, l'activité a reculé, l'indice de confiance s'établissant à 41,0 contre 57,4 le mois précédent. L'activité a régressé dans le secteur des services, l'indice de confiance s'est établi à -3,3 contre 15,4 enregistré le mois précédent.

Concernant les perspectives sur les trois prochains mois, les opinions des chefs d'entreprises sont optimistes sur l'évolution de l'activité dans les secteurs de la manufacture, du commerce et des services. Par contre, les perspectives sont pessimistes dans les secteurs primaire et de la construction.

L'équipe chargée du suivi de l'enquête de conjoncture

Secteur primaire : NDAYISENGA Phocas

Secteur de la Manufacture : BWITONZI Aminu

*Secteur de la Construction : NDAYIZEYE Honoré
et NSABIMANA Avélin*

Secteur du Commerce : NAHIMANA Egide

Secteur des Services : NDUWAYO Francine

V. GUIDE METHODOLOGIQUE

0. INTRODUCTION

La prise de décision en matière de politique économique dépend très souvent de la disponibilité de l'information conjoncturelle dans un délai court. Les informations disponibles avec un certain délai, notamment celles de la comptabilité nationale, restent importantes pour l'analyse mais sont davantage adaptées aux besoins des études rétrospectives des évolutions conjoncturelles et de leurs déterminants. Le suivi mensuel et/ou trimestriel de la conjoncture sectorielle est donc d'une importance capitale.

C'est dans ce souci que les enquêtes de conjoncture d'opinion sont menées auprès des entreprises. Les anticipations des chefs d'entreprise sont souvent utilisées pour déceler les tendances de la conjoncture économique. La disponibilité d'informations fiables et rapides de prévisions à court terme est particulièrement importante pour une Banque Centrale pour la prise de décision basée sur une évaluation correcte de la conjoncture économique. De même, l'entreprise peut se situer dans son secteur ou connaître l'évolution globale de l'économie.

1. Périodicité

L'enquête de conjoncture est produite avec une périodicité mensuelle, ce qui présente un grand intérêt dans la mesure où elle permet de déceler plus rapidement les retournements de l'activité économique. Toutefois, il existe un volet trimestriel pour les secteurs de l'industrie de la manufacture et primaire.

2. Le champ de l'enquête

- Base de sondage

La base de sondage est constituée de la liste exhaustive des grandes et moyennes entreprises recensées par l'OBR.

Le choix de la population cible a été fait en tenant compte de la structure de l'économie burundaise. Les entreprises sont réparties en cinq (5) principaux secteurs ci-après :

- Le secteur primaire ;*
- Le secteur de l'industrie manufacturière ;*
- Le secteur de construction (Bâtiments) ;*
- Le secteur de commerce ;*
- Le secteur des services ;*

La répartition des entreprises par secteur a été effectuée suivant la nomenclature générale des activités économiques NAEMA (Nomenclature d'Activités pour les Etats Membres de l'AFRISAT).

- *Echantillonnage*

Le choix de l'échantillon a été déterminé par le poids du chiffre d'affaire dans les secteurs. Les entreprises de chaque secteur totalisent plus ou moins 80% du chiffre d'affaire du secteur.

3. Etapes de l'enquête

- *Collecte*

La collecte se fait mensuellement, les questionnaires ont été envoyés aux entreprises faisant partie de l'échantillon. Ils sont retournés par voie électronique ou par courrier.

Le questionnaire est rempli par une personne exerçant une fonction dirigeante ou disposant d'une vue d'ensemble sur les activités exercées par son entreprise.

- *Saisie et Contrôle*

Les réponses sont saisies après contrôle dans un tableau en Excel et les calculs sont effectués par étapes.

- *calcul et analyse des résultats*

**Pondération des résultats bruts*

Etant donné que les entreprises et secteurs n'ont pas la même influence sur l'activité économique, à cause d'une différence de taille ou d'importance, on ne peut pas dégager la tendance conjoncturelle dans un secteur ou ensemble de secteurs par une simple addition des réponses individuelles. A cet effet, la réponse de l'entreprise est pondérée par une valeur (chiffre d'affaires) qui reflète l'importance de l'entreprise à l'intérieur d'un secteur.

**Pondération des secteurs et des branches d'activité*

Pour rassembler les résultats agrégés par secteur dans l'ensemble d'une branche d'activité ou pour regrouper les branches d'activités pour obtenir l'activité économique globale, il est recommandé d'utiliser la valeur ajoutée comme variable pour la pondération. De cette façon, les résultats conjoncturels reflèteront au plus près les mouvements du PIB. Les informations relatives à la valeur ajoutée pour les différents secteurs proviennent en général des statistiques des comptes nationaux.

• *Les soldes de réponse*

Chaque question peut avoir une des trois réponses suivantes : augmentation, inchangé ou diminution. Le solde est la différence entre le pourcentage de réponses positives

("augmentation" ou "supérieur à la normale") et le pourcentage de réponses négatives ("diminution" ou "inférieur à la normale"). Il est calculé comme suit : $S = (+) - (-)$.

La variation de la conjoncture s'explique par la comparaison des opinions optimistes (augmentation) et des opinions pessimistes (diminution).

La tendance de la conjoncture est expliquée par les soldes (positifs ou négatifs). Le solde positif doit être interprété comme la dominance des opinions optimistes.

**calcul de l'indice de confiance*

Une fois les soldes de réponses établis, un indicateur synthétique est ensuite calculé pour chaque secteur en effectuant la moyenne arithmétique des soldes de certaines questions jugées pertinentes qui résument les appréciations et les attentes des chefs d'entreprises à l'égard de la situation générale des chiffres affaires. De ce fait, le calcul de l'indice de confiance diffère d'un secteur à l'autre car les questions à prendre en considération ne sont pas les mêmes pour tous les secteurs.

- **Représentation graphique**

Les résultats sont représentés par des graphiques qui montrent les pourcentages des réponses (augmentation, stable ou diminution).

VI. ANNEXE : SYNTHÈSE DES RESULTATS

1. Primaire

Question N°	Tendance	Augmentation	Stable	Diminution	Non Applic	Soldes
1	Production	34,0	44,2	21,8	0,00	12,2
2	Prix de Vente	-	89,6	10,4	0,00	-10,4
3	Commandes Intérieures	-	71,5	7,6	20,96	-7,6
4	Commandes Extérieures	5,9	51,9	7,6	34,67	-1,7
	Appréciation	Trop élevé	Normal	Trop bas	Non Applic	Soldes
5	Stocks Produits finis	19,1	64,1	16,8	0,00	2,3
6	Stocks Matières 1ères	0,00	81,0	13,2	5,76	-13,2
7	Commandes Intérieures	6,55	66,5	15,9	11,03	-9,4
8	Commandes Extérieures	0,00	46,3	19,0	34,67	-19,0
	Prévisions	Augmentation	Stable	Diminution	Non Applic	Soldes
9	Main d'œuvre	40,4	8,6	51,0	0,00	-10,6
10	Demande	17,6	82,4	-	0,00	17,6
11	Production	41,1	7,58	51,3	0,00	-10,2
12	Prix de Vente	0,7	96,3	3,1	0,00	-2,4

2. Manufacture

MANUFACTURE						
Question N°	Tendance	Augmentation	Stable	Diminution	Non Applicable	Soldes
1	Production	14,6	14,4	71,0	-	- 56,4
2	Prix de Vente Marché Intérieur	0,5	97,7	1,8	-	- 1,3
3	Prix de Vente Marché Extérieur	-	82,6	-	17,4	-
4	Commandes Intérieures	10,1	8,8	81,1	-	- 71,1
5	Commandes Etrangère	4,2	10,5	67,9	17,4	- 63,7
	Appréciation	Trop élevé	Normal	Trop bas	Non Applicable	Soldes
6	Stocks Produits finis	-	98,7	1,3	-	- 1,3
7	Stocks Matières 1ères	9,7	88,9	1,4	-	8,3
8	Commandes intérieures	9,9	84,3	5,8	-	4,1
9	Commandes extérieures	4,2	77,7	-	18,1	4,2
	Prévisions	Augmentation	Stable	Diminution	Non Applicable	Soldes
10	Main d'œuvre	9,8	89,2	0,9	-	8,9
11	Demande Locale	10,3	88,9	0,8	-	9,5
12	Demande Etrangère	4,2	76,5	1,2	18,1	3,0
13	Production	79,9	17,6	2,4	-	77,5
14	Prix Locaux	3,0	95,8	1,2	-	1,7
15	Prix Etranger	-	81,4	1,2	17,4	- 1,2
16	Coût Mat première	27,0	73,0	-	-	27,0

3. Construction

MANUFACTURE						
Question N°	Tendance	Augmentation	Stable	Diminution	Non Applicable	Soldes
1	Production	14,6	14,4	71,0	-	- 56,4
2	Prix de Vente Marché Intérieur	0,5	97,7	1,8	-	- 1,3
3	Prix de Vente Marché Extérieur	-	82,6	-	17,4	-
4	Commandes Intérieures	10,1	8,8	81,1	-	- 71,1
5	Commandes Etrangère	4,2	10,5	67,9	17,4	- 63,7
Appréciation		Trop élevé	Normal	Trop bas	Non Applicable	Soldes
6	Stocks Produits finis	-	98,7	1,3	-	1,3
7	Stocks Matières 1ères	9,7	88,9	1,4	-	8,3
8	Commandes intérieures	9,9	84,3	5,8	-	4,1
9	Commandes extérieures	4,2	77,7	-	18,1	4,2
Prévisions		Augmentation	Stable	Diminution	Non Applicable	Soldes
10	Main d'œuvre	9,8	89,2	0,9	-	8,9
11	Demande Locale	10,3	88,9	0,8	-	9,5
12	Demande Etrangère	4,2	76,5	1,2	18,1	3,0
13	Production	79,9	17,6	2,4	-	77,5
14	Prix Locaux	3,0	95,8	1,2	-	1,7
15	Prix Etranger	-	81,4	1,2	17,4	- 1,2
16	Coût Mat première	27,0	73,0	-	-	27,0

4. Commerce

Question N°	Tendance	Augmentation	Stable	Diminution	Soldes
1	Ventes	8,8	86,6	4,6	4,2
2	Evolution récente des ventes	0,0	42,6	57,4	-57,4
3	Concurrence	4,6	94,3	1,1	3,6
4	Prix	0,8	98,9	0,3	0,5
Appréciation		Augmentation	Stable	Diminution	Soldes
5	Stocks	7,1	33,9	58,9	-51,8
Prévisions		Augmentation	Stable	Diminution	Soldes
6	Main d'œuvre	1,6	89,3	9,0	-7,4
7	Ventes	66,2	30,4	3,4	62,9
8	Prix	55,4	44,6	0,0	55,4
9	Commandes	9,8	89,4	0,8	9,0

5. Services

Questions	Tendance du mois d'avant	Augmentation	Stable	Diminution	Solde
1	Chiffre d'affaires	69,5	19,0	11,6	57,9
2	Effectif du Personnel	0,0	95,6	4,4	-4,4
3	Prix de vente	0,0	97,1	2,9	-2,9
	Appréciation actuelle	Supérieur à la normale	Normale	Inférieur à la normale	Solde
4	Niveau actuel de la demande	0,0	72,0	28,0	-28,0
	Prévision des 3 prochains mois	Augmentation	Stable	Diminution	Solde
5	Effectif du personnel	15,1	82,2	2,7	12,3
6	Chiffre d'affaires	17,5	70,8	11,7	5,8
7	Prix de vente	0,0	100,0	0,0	0,0