



# ENQUETE DE CONJONCTURE

JUIN 2023

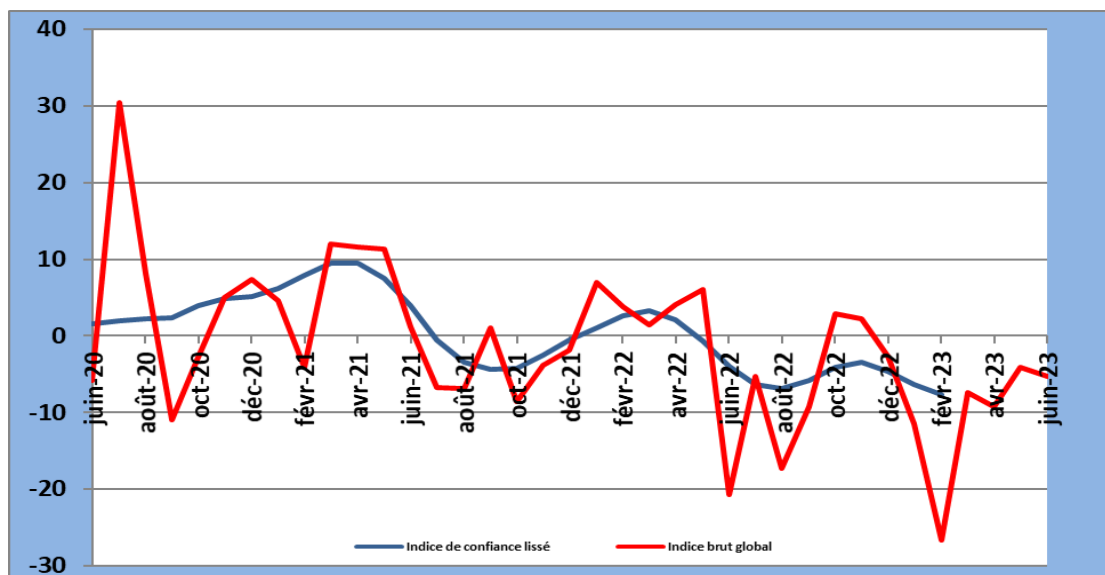
## Table des matières

<b>I. INDICE SYNTHETIQUE GLOBAL .....</b>	<b>1</b>
<b>II. RESULTATS DU MOIS DE JUIN 2023 PAR SECTEUR .....</b>	<b>2</b>
1. Secteur Primaire.....	2
2. Secteur de l'Industrie Manufacturière.....	3
3. Secteur de la Construction .....	4
4. Secteur du Commerce.....	6
5. Secteur des services.....	7
<b>III. INDICE SYNTHETIQUE GLOBAL .....</b>	<b>8</b>
<b>IV. CONCLUSION.....</b>	<b>9</b>
<b>V. GUIDE METHODOLOGIQUE .....</b>	<b>10</b>
<b>VI. ANNEXE : SYNTHESE DES RESULTATS.....</b>	<b>14</b>

## I. INDICE SYNTHETIQUE GLOBAL

Par rapport au mois précédent, la conjoncture du mois de juin 2023 s'est détériorée, l'indice de confiance se fixant à -5,3 contre -4,1, en rapport avec la régression de l'activité dans les secteurs primaires, manufacture et construction.

**Courbe Synthétique globale**



Source : Données de l'enquête de juin 2023

L'activité a régressé dans le secteur primaire, l'indice de confiance s'est fixé à -2,3 contre 10,7 enregistré le mois précédent. L'activité a ralenti dans le secteur manufacturier, l'indice de confiance s'est établi à 38,7 contre 41,3 le mois précédent.

L'activité demeure détériorée dans le secteur de la construction, l'indice de confiance s'est établi à -86,8 contre -83,8 au mois précédent. Dans le secteur du commerce, l'indice de confiance s'est amélioré, s'établissant à 7,9 contre 5,3 enregistré le mois précédent. L'activité a progressé dans le secteur des services, l'indice de confiance s'établissant 4,4 à contre 0,8 un mois avant.

Les opinions des chefs d'entreprises sur l'évolution future de l'activité au cours des trois prochains mois sont optimistes dans les secteurs de la manufacture, du commerce et des services. Elles sont contrastées dans le secteur primaire et pessimistes dans le secteur de la construction.

## II. RESULTATS DU MOIS DE JUIN 2023 PAR SECTEUR

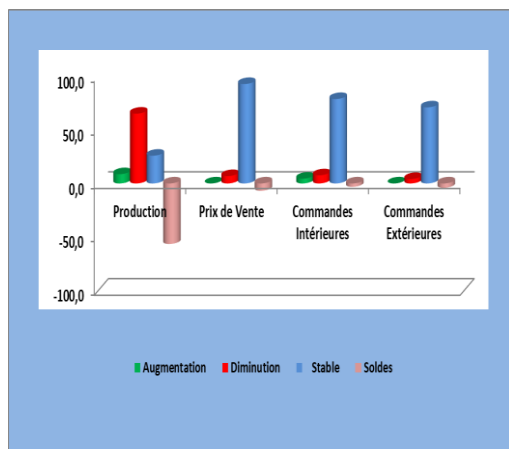
### 1. Secteur Primaire

Dans le secteur primaire, le taux de participation à l'enquête de conjoncture, pondéré par les chiffres d'affaires des entreprises de ce secteur, s'est établi à 98,0% au mois de juin 2023.

#### 1.1. Evolution du mois de mai 2023

Au mois de mai 2023, les soldes d'opinion sont négatifs sur l'évolution des commandes tant intérieures (-3,2%) qu'extérieures (-4,1%) ainsi que sur l'évolution de la production (-56,7%) et des prix de vente (-6,9%).

**Graphique 1 : Evolution du mois de mai 2023**



#### 1.2. Tendance générale du secteur au mois de juin 2023

##### a. Situation actuelle des stocks

Au mois de juin 2023, les soldes d'opinion sont négatifs sur les carnets de commandes tant intérieures (-13,2%) qu'extérieures (-13,7%) ainsi que sur les stocks de matières premières (-6,2%). Par contre, le solde d'opinion est positif sur les stocks de produits finis (12,3%).

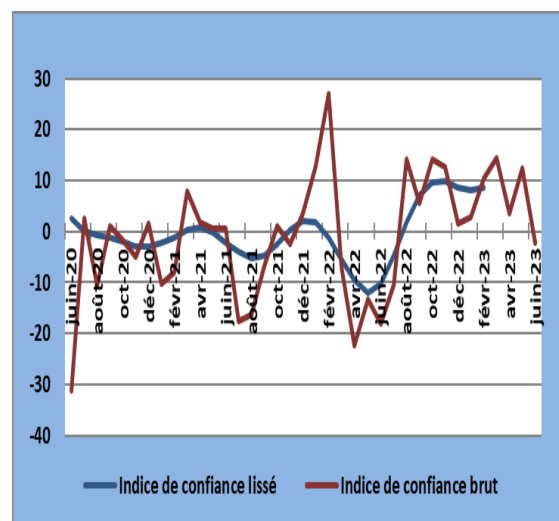
**Tableau 1 : Indice de confiance du secteur primaire (ICP)**

Soldes d'Opinion	mai-23	juin-23
Questions		
Tendance future de la production (1)	-7,4	- 5,4
Total des carnets de commandes (2)	27,1	- 13,7
Stocks de produits finis (3)	12,4	12,3
<b>(ICP) = ((1) + (2) + (3))/3</b>	<b>10,7</b>	<b>- 2,3</b>

**La conjoncture dans le secteur primaire s'est détériorée au cours du mois de juin 2023**

L'indice de confiance dans le secteur primaire s'est établi à -2,3 contre 10,7 enregistré le mois précédent, ce qui traduit une détérioration de l'activité dans ce secteur.

**Graphique 2 : Evolution de l'indice de Confiance**



#### 1.3. Capacité et obstacles à la production

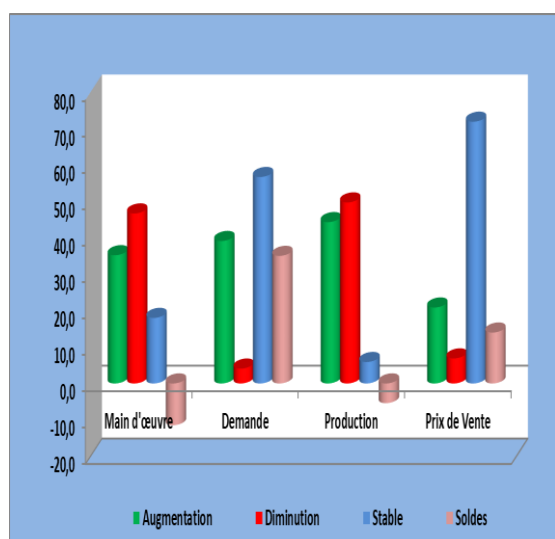
Selon les chefs d'entreprises qui ont répondu au questionnaire, les principaux obstacles de production au mois de juin 2023 sont généralement liés à l'insuffisance d'approvisionnements, de la demande tant extérieure qu'intérieure ainsi qu'aux

contraintes financières. Par conséquent, la capacité de production utilisée est de 44,5%.

#### 1.4. Perspectives du secteur sur les trois prochains mois

Les perspectives sur les trois prochains mois sont globalement mixtes. Les soldes d'opinion sont positifs sur l'évolution future de la demande (35,5%) et des prix de vente (16,9%). Par contre, les soldes d'opinion sont négatifs sur l'évolution future de la main d'œuvre (-14,8%) et de la production (-2,7%).

Graphique 3 : Evolution du secteur sur les trois prochains mois



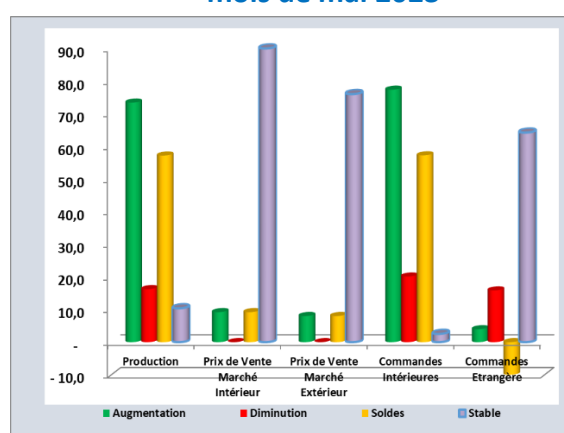
## 2. Secteur de l'Industrie Manufacturière

Dans le secteur de l'industrie manufacturière, le taux de participation à l'enquête de conjoncture, pondéré par les chiffres d'affaires des entreprises de ce secteur s'est établi à 96,5% au mois de juin 2023.

#### 2.1. Evolution du mois de mai 2023

Par rapport au mois précédent, les soldes d'opinions au mois de mai sont positifs au niveau de la production (57,2%), des commandes intérieures (57,2%) et des prix de vente appliqués sur le marché tant intérieur (9,2%) qu'extérieur (8,0%). Le solde est négatif sur le niveau des commandes étrangères (-11,9%).

Graphique 4 : Evolution du secteur au mois de mai 2023



#### 2.2. Tendance générale du secteur au mois de juin 2023.

##### a. Niveau de stocks au mois de juin 2023

Les soldes d'opinions au mois de juin 2023, sont de 55,1% et 60,8% sur le niveau des commandes intérieures et extérieures, respectivement. Ces soldes sont établis à -14,1% pour le niveau des stocks de produits finis et -27,6% pour les stocks des matières premières.

##### b. Indice de confiance

**L'activité a régressé dans le secteur manufacturier, au mois de juin 2023**

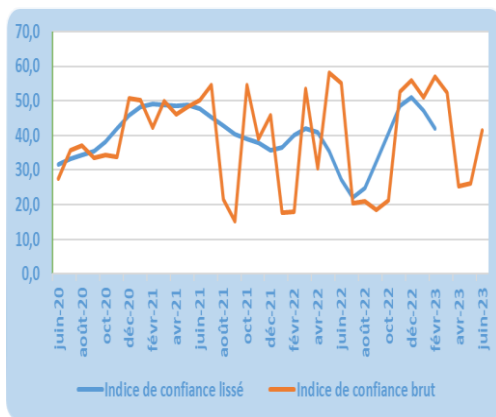
Selon les chefs d'entreprises enquêtées, la conjoncture dans le secteur manufacturier a reculé au mois de juin 2023.

**Tableau 2: Indice de confiance**

Questions	Index	
	mai-23	juin-23
Tendance future de la production (1)	64,3	71,0
Total des carnets de commandes intérieures (2)	50,5	55,1
Prévision de la demande locale (3)	56,6	42,8
Stocks de produits finis (4)	-6,1	-14,1
$(ICM)=((1)+(2)+(3)+(4))/4$	41,3	38,7

L'indice de confiance du secteur manufacturier s'est établi à 38,7 au mois de juin 2023 contre 41,3 enregistré le mois précédent, ce qui traduit un recul du niveau d'activité dans ce secteur.

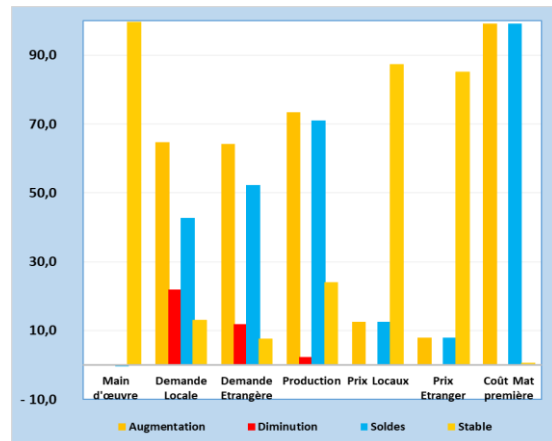
**Graphique 5 : Evolution de l'indice de Confiance**



### 2.3. Les perspectives du secteur sur les trois prochains mois

Les perspectives des trois mois prochains sont optimistes. Les opinions exprimées par la majorité des chefs d'entreprises enquêtés montrent que l'effectif du personnel (99,6%), des prix tant locaux (87,4%) qu'étrangers (85,2%) resteraient stables. L'évolution de la demande tant locale (64,8%) qu'étrangère (64,2%) et celle de la production (73,4%) pourraient augmenter même si le coût des matières premières continuerait à augmenter d'après 99,2% des opinions des chefs d'entreprises qui ont répondu au questionnaire.

**Graphique 6 : Les perspectives sur les trois prochains mois**



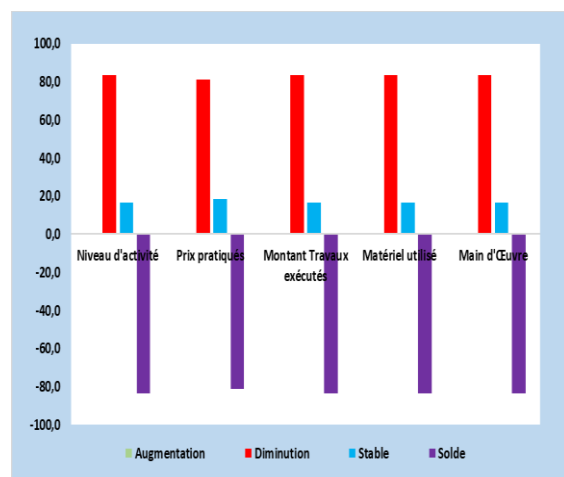
## 3. Secteur de la Construction

Dans le secteur de construction, le taux de participation à l'enquête de conjoncture du mois de Juin 2023 pondéré par les chiffres d'affaires des entreprises de ce secteur est de 92,4%.

### 3.1. Evolution du mois de mai 2023

Les soldes d'opinions au cours du mois de Mai 2023 sont négatifs de -83,5% sur le niveau d'activité, le montant des travaux exécutés, le matériel utilisé et la main d'œuvre. Quant aux prix pratiqués, le solde est de -81,0%.

**Graphique 7 : Evolution du mois de mai 2023**



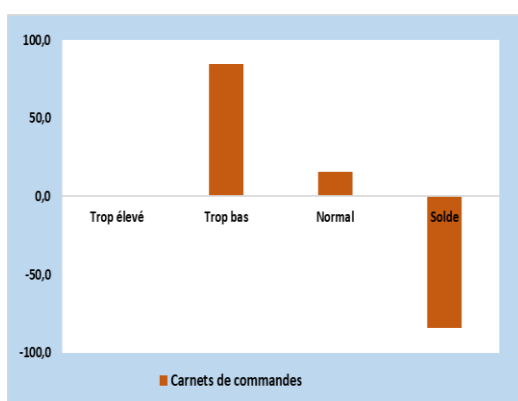


### 3.2. Tendance générale du secteur au mois de juin 2023

#### a. Carnets de commandes

D'après 84,4% des chefs d'entreprises ayant répondu au questionnaire, le niveau des carnets de commande au mois de Juin 2023 est trop bas tandis que 15,6% d'autres le jugent normal.

**Graphique 8 : Evolution des carnets de commandes de commandes**



#### b. Indice de confiance

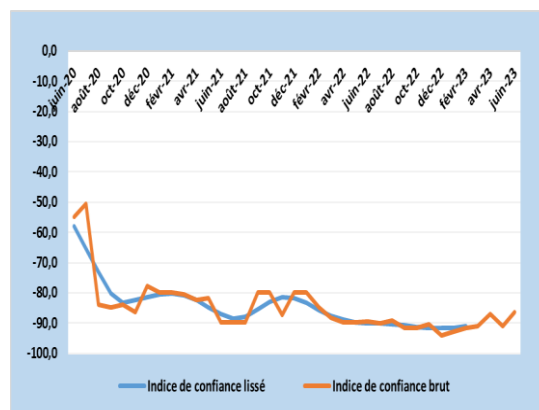
**L'activité s'est détériorée dans le secteur de la construction au cours du mois de Juin 2023.**

**Tableau 3 : Indice de confiance du secteur de la construction**

Questions	Soldes d'opinions	
	mai-23	juin-23
Matériel utilisé(1)	-76,0	-83,5
Carnets de commandes(2)	-84,4	-84,4
Prévision de demande(3)	-91,0	-91,0
<b>(ICC)=(1+2+3)/3</b>	<b>-83,8</b>	<b>-86,3</b>

L'indice de confiance du secteur de la construction (ICC) s'est établi à -86,3 au mois de juin 2023 contre -83,8 pour le mois précédent, ce qui montre que l'activité s'est détériorée dans ce secteur.

**Graphique 9: Evolution de l'indice de confiance**



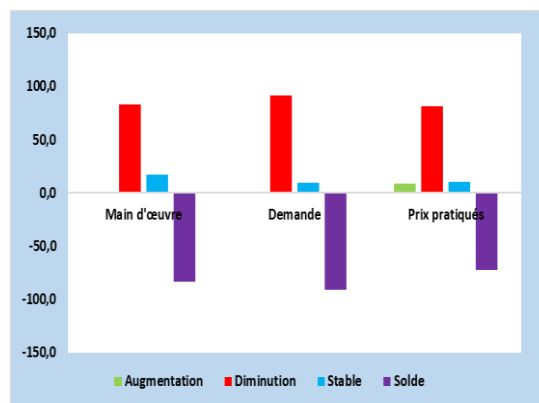
### 3.3. Les perspectives du secteur sur les trois prochains mois

Les perspectives sur les trois prochains mois sont pessimistes. Selon 83,2% des chefs d'entreprises qui ont répondu au questionnaire, le niveau de la main d'œuvre diminuerait tandis que 16,8% d'autres affirment qu'il resterait stable.

Le niveau de la demande diminuerait selon 91,0% des chefs d'entreprises tandis que 9,0% d'autres estiment qu'il resterait inchangé.

Pour les prix pratiqués, 8,5% des chefs d'entreprises affirment qu'ils pourraient augmenter, 81,2% affirment qu'ils diminueraient tandis qu'ils resteraient inchangés pour 10,3% d'autres.

**Graphique 10 : Evolution du secteur sur les trois prochains mois.**



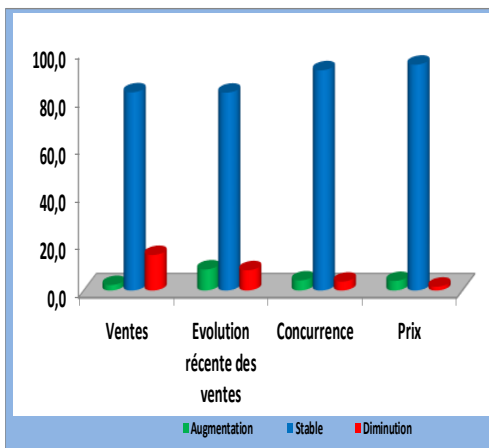
## 4. Secteur du Commerce

Dans le secteur du commerce, le taux de participation à l'enquête de conjoncture, pondéré par les chiffres d'affaires des entreprises de ce secteur est de 93,0% au mois de juin 2023.

### 4.1. Evolution du mois de mai 2023

Par rapport au mois précédent, le solde d'opinion est négatif sur les ventes après isolement d'effets saisonniers normaux (-12,6%) tandis qu'ils sont positifs sur l'évolution récente de ventes (+0,3%), la concurrence (+0,5 %) et les prix pratiqués (+2,4%).

Graphique 11 : Evolution du mois de mai 2023



### 4.2. Tendances générales du secteur au mois de juin 2023

#### a. Situation actuelle de stocks

Selon les opinions exprimées par les chefs d'entreprises enquêtées, le niveau de stocks au début du mois de juin 2023 est jugé normal par 92,7%.

#### b. Indice de confiance

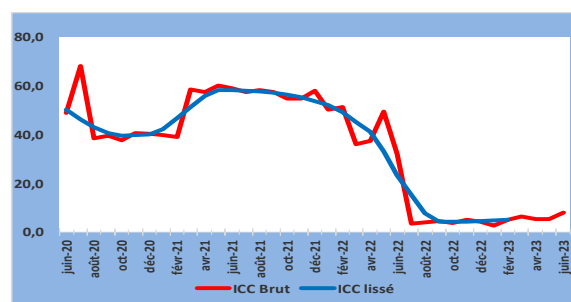
L'activité a progressé dans le secteur du commerce au cours du mois de juin 2023.

Tableau 4 : Indice de confiance

ICC au cours des deux derniers mois		
Mois	mai-23	juin-23
Stocks (3)	-1,4	-1,4
Ventes (2)	12,8	12,0
Commandes (1)	1,5	10,3
ICC = [(1)+(2)-(3)]/3	5,3	7,9

L'indice de confiance du secteur commerce (ICC) s'est établi à 7,9 contre 5,3 le mois précédent, ce qui traduit une amélioration de l'activité dans ce secteur.

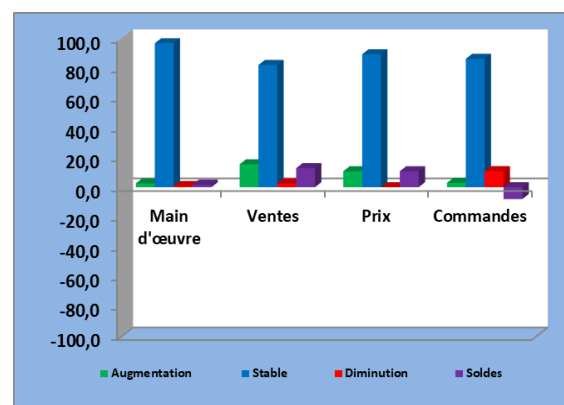
Graphique 12 : Evolution de l'ICC



### 4.3. Perspectives du secteur commerce sur les trois prochains mois

Les perspectives sur les trois prochains mois sont globalement optimistes. Les opinions exprimées par la majorité des chefs d'entreprises enquêtées montrent que les niveaux du personnel (97,4%), les ventes (81,3%), les prix pratiqués (87,3%) et les commandes (83,8%) seraient stables.

Graphique 13 : Perspectives du secteur sur les trois prochains mois





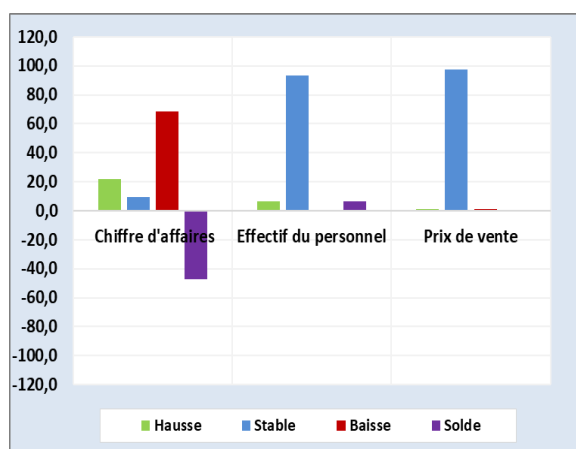
## 5. Secteur des services

Le taux de participation à l'enquête de conjoncture dans le secteur des services pondéré par les chiffres d'affaires des entreprises de ce secteur s'est établi à 76,0% au mois de juin 2023.

### 5.1. Evolution du mois de mai 2023

Par rapport au mois précédent, la plupart des entreprises enquêtées dans le secteur des services ont enregistré des opinions défavorables quant à l'évolution de leurs activités en mai 2023. Les soldes d'opinions sont négatifs pour le chiffre d'affaires (-47,1%) tandis que les soldes sont positifs sur l'effectif du personnel (6,4%) et les prix de vente (0,1%).

**Graphique 14 : Evolution du mois de mai 2023**



### 5.2. Tendances générales du secteur au mois de juin 2023

#### a. Situation actuelle de la demande des services

Le niveau de la demande des services a été jugé stable par la majorité des entreprises enquêtées (77,1%) pour le mois de juin 2023.

#### c. Indice de confiance

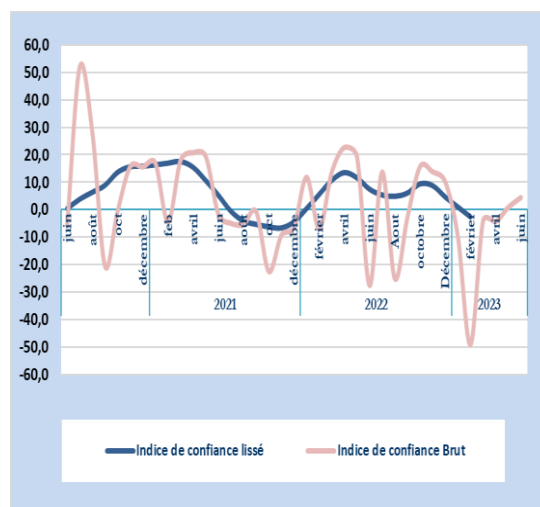
**L'activité a progressé dans le secteur des services au cours du mois de juin 2023.**

Au mois de juin 2023, l'indice de confiance du secteur des services a amélioré par rapport au mois précédent, se fixant 4,4 à contre 0,8.

**Tableau 5 : Indice de confiance**

Questions	Soldes d'opinions	
	mai-23	juin-23
Tendance future de l'emploi (1)	5,5	7,5
Niveau actuel de l'activité (2)	-19,0	-13,4
Tendance future de l'activité (3)	16,0	19,2
<b>(ICS) = ((1) + (2) + (3))/3</b>	<b>0,8</b>	<b>4,4</b>

**Graphique 15 : Evolution de l'indice de confiance**



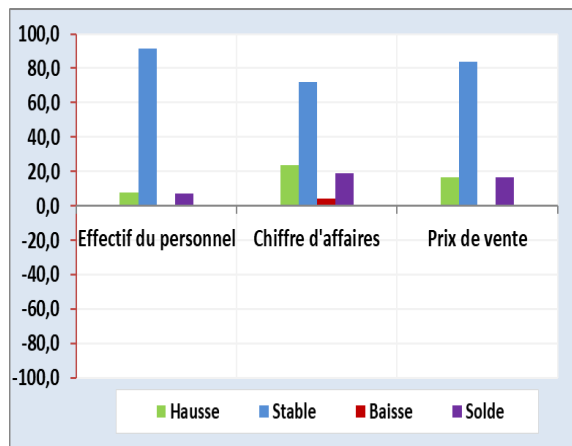
### 5.3. Les perspectives sur les trois prochains mois

Dans les trois prochains mois, les perspectives du secteur des services seraient optimistes selon les chefs d'entreprises enquêtées. En effet, pour l'effectif du personnel employé, 91,7% des entreprises du secteur des services anticiperaient une stabilité, 0,4% une baisse et 7,9% une hausse.

Pour le chiffre d'affaires, 4,3% des entreprises enquêtées pourraient enregistrer une diminution, 23,5% une augmentation et 72,1% une stabilité.

S'agissant des tarifs appliqués aux services, 83,6% des entreprises enquêtées envisageraient une stabilité et 16,4% une hausse.

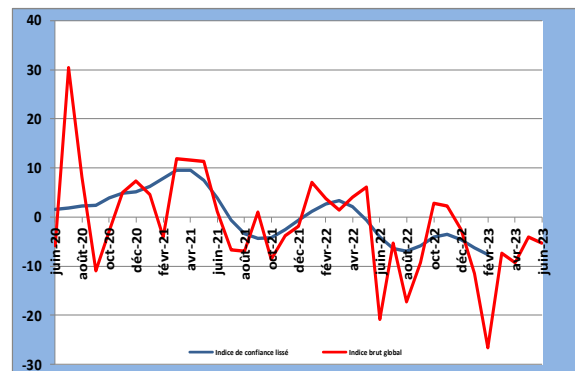
**Graphique 16 : Perspectives sur les trois prochains mois**



### III. INDICE SYNTHETIQUE GLOBAL

Par rapport au mois précédent, l'indice synthétique global a régressé, s'établissant à -5,3 contre -4,1 enregistré le mois précédent, en liaison avec la régression de l'activité dans les secteurs : primaire, manufacture et construction.

**Graphique 17 : Courbe synthétique globale**



## IV. CONCLUSION

*Au mois de juin 2023, les taux de participation à l'enquête de conjoncture pondérés par les chiffres d'affaires des entreprises sont globalement satisfaisants dans tous les secteurs, avec une moyenne de 91,2%. L'indice synthétique global s'est détérioré, s'établissant à -5,3 contre -4,1 pour le mois précédent.*

*Au niveau sectoriel, l'activité a diminué dans le secteur primaire, l'indice de confiance s'est établi à -2,3 contre 10,7 enregistré le mois précédent. Dans le secteur manufacturier, l'indice de confiance a progressé, se fixant à 38,7 contre 41,3 un mois avant. L'activité est restée détériorée dans le secteur de la construction, l'indice de confiance s'est établi à -86,3 à contre -83,8 le mois précédent.*

*L'activité s'est amélioré dans le secteur du commerce, l'indice de confiance se fixant à 7,9 contre 5,3 le mois précédent. Dans le secteur des services, l'activité s'est améliorée, l'indice de confiance se fixant à 4,4 contre 0,8 enregistré un mois avant.*

*Concernant les perspectives sur les trois prochains mois, les opinions des chefs d'entreprises sont optimistes dans les secteurs de la manufacture, du commerce et des services, contrastées dans le secteur primaire et pessimistes dans le secteur de la construction.*

### ***L'équipe chargée du suivi de l'enquête de conjoncture***

*Secteur primaire : NDAYISENGA Phocas*  
*Secteur de la Manufacture : NIYONKURU Abraham*  
*Secteur de la Construction : NDAYIZEYE Honoré*  
*Secteur du Commerce : NAHIMANA Egide*  
*Secteur des Services : MANIRAMBONA Thacien*

## **V. GUIDE METHODOLOGIQUE**

## **0. INTRODUCTION**

*La prise de décision en matière de politique économique dépend très souvent de la disponibilité de l'information conjoncturelle dans un délai court. Les informations disponibles avec un certain délai, notamment celles de la comptabilité nationale, restent importantes pour l'analyse mais sont davantage adaptées aux besoins des études rétrospectives des évolutions conjoncturelles et de leurs déterminants. Le suivi mensuel et/ou trimestriel de la conjoncture sectorielle est donc d'une importance capitale.*

*C'est dans ce souci que les enquêtes de conjoncture d'opinion sont menées auprès des entreprises. Les anticipations des chefs d'entreprise sont souvent utilisées pour déceler les tendances de la conjoncture économique. La disponibilité d'informations fiables et rapides de prévisions à court terme est particulièrement importante pour une Banque Centrale pour la prise de décision basée sur une évaluation correcte de la conjoncture économique. De même, l'entreprise peut se situer dans son secteur ou connaître l'évolution globale de l'économie.*

### **1. Périodicité**

*L'enquête de conjoncture est produite avec une périodicité mensuelle, ce qui présente un grand intérêt dans la mesure où elle permet de déceler plus rapidement les retournements de l'activité économique. Toutefois, il existe un volet trimestriel pour les secteurs de l'industrie de la manufacture et primaire.*

### **2. Le champ de l'enquête**

*- Base de sondage*

*La base de sondage est constituée de la liste exhaustive des grandes et moyennes entreprises recensées par l'OBR.*

*Le choix de la population cible a été fait en tenant compte de la structure de l'économie burundaise. Les entreprises sont réparties en cinq (5) principaux secteurs ci-après :*

- Le secteur primaire ;*
- Le secteur de l'industrie manufacturière ;*
- Le secteur de construction (Bâtiments) ;*
- Le secteur de commerce ;*
- Le secteur des services ;*

*La répartition des entreprises par secteur a été effectuée suivant la nomenclature générale des activités économiques NAEMA (Nomenclature d'Activités pour les Etats Membres de l'AFRISAT).*

- *Echantillonnage*

*Le choix de l'échantillon a été déterminé par le poids du chiffre d'affaire dans les secteurs. Les entreprises de chaque secteur totalisent plus ou moins 80% du chiffre d'affaire du secteur.*

**3. *Etapas de l'enquête***

- *Collecte*

*La collecte se fait mensuellement, les questionnaires ont été envoyés aux entreprises faisant partie de l'échantillon. Ils sont retournés par voie électronique ou par courrier.*

*Le questionnaire est rempli par une personne exerçant une fonction dirigeante ou disposant d'une vue d'ensemble sur les activités exercées par son entreprise.*

- *Saisie et Contrôle*

*Les réponses sont saisies après contrôle dans un tableau en Excel et les calculs sont effectués par étapes.*

- *calcul et analyse des résultats*

*\*Pondération des résultats bruts*

*Etant donné que les entreprises et secteurs n'ont pas la même influence sur l'activité économique, à cause d'une différence de taille ou d'importance, on ne peut pas dégager la tendance conjoncturelle dans un secteur ou ensemble de secteurs par une simple addition des réponses individuelles. A cet effet, la réponse de l'entreprise est pondérée par une valeur (chiffre d'affaires) qui reflète l'importance de l'entreprise à l'intérieur d'un secteur.*

*\*Pondération des secteurs et des branches d'activité*

*Pour rassembler les résultats agrégés par secteur dans l'ensemble d'une branche d'activité ou pour regrouper les branches d'activités pour obtenir l'activité économique globale, il est recommandé d'utiliser la valeur ajoutée comme variable pour la pondération. De cette façon, les résultats conjoncturels reflèteront au plus près les mouvements du PIB. Les informations relatives à la valeur ajoutée pour les différents secteurs proviennent en général des statistiques des comptes nationaux.*

• *Les soldes de réponse*

*Chaque question peut avoir une des trois réponses suivantes : augmentation, inchangé ou diminution. Le solde est la différence entre le pourcentage de réponses positives ("augmentation" ou "supérieur à la normale") et le pourcentage de réponses négatives ("diminution" ou "inférieur à la normale"). Il est calculé comme suit :  $S = ("+" ) - ("-")$ .*

*La variation de la conjoncture s'explique par la comparaison des opinions optimistes (augmentation) et des opinions pessimistes (diminution).*

*La tendance de la conjoncture est expliquée par les soldes (positifs ou négatifs). Le solde positif doit être interprété comme la dominance des opinions optimistes.*

*\*calcul de l'indice de confiance*

*Une fois les soldes de réponses établis, un indicateur synthétique est ensuite calculé pour chaque secteur en effectuant la moyenne arithmétique des soldes de certaines questions jugées pertinentes qui résument les appréciations et les attentes des chefs d'entreprises à l'égard de la situation générale des chiffres affaires. De ce fait, le calcul de l'indice de confiance diffère d'un secteur à l'autre car les questions à prendre en considération ne sont pas les mêmes pour tous les secteurs.*

- **Représentation graphique**

*Les résultats sont représentés par des graphiques qui montrent les pourcentages des réponses (augmentation, stable ou diminution).*



## **VI. ANNEXE : SYNTHÈSE DES RESULTATS**

## 1. Primaire

Question N°	Tendance	Augmentation	Stable	Diminution	Non Applicable	Non Réponse	Soldes
1	Production	8,7	26,0	65,3	0,0	0,0	-56,7
2	Prix de Vente	0,0	93,1	6,9	0,0	0,0	-6,9
3	Commandes Intérieures	4,4	79,1	7,6	8,9	0,0	-3,2
4	Commandes Extérieures	0,0	71,2	4,1	24,7	0,0	-4,1
	<b>Appréciation</b>	<b>Trop élevé</b>	<b>Normal</b>	<b>Trop bas</b>	<b>Non Applic</b>	<b>Non Réponse</b>	<b>Soldes</b>
5	Stocks Produits finis	19,8	64,7	7,5	8,0	0,0	12,3
6	Stocks Matières 1ères	3,7	59,6	9,9	26,7	0,0	-6,2
7	Commandes Intérieures	0,0	83,7	13,2	3,1	0,0	-13,2
8	Commandes Extérieures	11,9	51,8	25,6	10,7	0,0	-13,7
	<b>Prévisions</b>	<b>Augmentation</b>	<b>Stable</b>	<b>Diminution</b>	<b>Non Applic</b>	<b>Non Réponse</b>	<b>Soldes</b>
9	Main d'œuvre	35,3	18,0	46,7	0,0	0,0	-11,5
10	Demande	39,2	56,7	4,1	0,0	0,0	35,1
11	Production	44,3	5,9	49,8	0,0	0,0	-5,4
12	Prix de Vente	20,9	71,9	6,9	0,0	0,3	14,0

## 2. Manufacture

MANUFACTURE							
Question N°	Tendance	Augmentation	Stable	Diminution	Non Applicable	Soldes	
1	Production	73,4	10,4	16,2	-	-	57,2
2	Prix de Vente Marché Intérieur	9,2	90,8	-	-	-	9,2
3	Prix de Vente Marché Extérieur	8,0	76,0	-	16,0	-	8,0
4	Commandes Intérieures	77,4	2,5	20,1	-	-	57,2
5	Commandes Etrangère	4,0	64,2	15,9	16,0	-	11,9
	<b>Appréciation</b>	<b>Trop élevé</b>	<b>Normal</b>	<b>Trop bas</b>	<b>Non Applicable</b>	<b>Soldes</b>	
6	Stocks Produits finis	-	85,7	14,1	0,2	-	14,1
7	Stocks Matières 1ères	-	72,4	27,6	-	-	27,6
8	Commandes intérieures	68,6	17,9	13,5	-	-	55,1
9	Commandes extérieures	68,6	8,0	7,9	15,5	-	60,8
	<b>Prévisions</b>	<b>Augmentation</b>	<b>Stable</b>	<b>Diminution</b>	<b>Non Applicable</b>	<b>Soldes</b>	
10	Main d'œuvre	-	99,6	0,4	-	-	0,4
11	Demande Locale	64,8	13,3	22,0	-	-	42,8
12	Demande Etrangère	64,2	7,9	12,0	16,0	-	52,2
13	Production	73,4	24,2	2,4	-	-	71,0
14	Prix Locaux	12,6	87,4	-	-	-	12,6
15	Prix Etranger	8,0	85,2	-	6,8	-	8,0
16	Coût Mat première	99,2	0,8	-	-	-	99,2

### 3. Construction

Question n°	Tendance	Augmentation	Stable	Diminution	Solde
1	Niveau d'activité	0,0	16,5	83,5	-83,5
2	Prix pratiqués	0,2	18,6	81,2	-81,0
3	Montant Travaux exécutés	0,0	16,5	83,5	-83,5
4	Matériel utilisé	0,0	16,5	83,5	-83,5
5	Main d'Œuvre	0,0	16,5	83,5	-83,5
	<b>Appréciation</b>	<b>Trop élevé</b>	<b>Normal</b>	<b>Trop bas</b>	<b>Solde</b>
6	Carnets de Commandes	0,0	15,6	84,4	-84,4
	<b>Prévisions</b>	<b>Augmentation</b>	<b>Stable</b>	<b>Diminution</b>	<b>Solde</b>
7	Main d'œuvre	0,0	16,8	83,2	-83,2
8	Demande	0,0	9,0	91,0	-91,0
9	Prix pratiqués	8,5	10,3	81,2	-72,7

### 4. Commerce

Question N°	Tendance	Augmentation	Stable	Diminution	Soldes
1	Ventes	2,3	82,9	14,8	-12,6
2	Evolution récente des ventes	8,8	82,7	8,5	0,3
3	Concurrence	4,2	92,1	3,7	0,5
4	Prix	4,0	94,4	1,6	2,4
	<b>Appréciation</b>	<b>Augmentation</b>	<b>Stable</b>	<b>Diminution</b>	<b>Soldes</b>
5	Stocks	2,9	92,7	4,3	-1,4
	<b>Prévisions</b>	<b>Augmentation</b>	<b>Stable</b>	<b>Diminution</b>	<b>Soldes</b>
6	Main d'œuvre	2,6	97,4	0,0	2,6
7	Ventes	15,4	81,3	3,4	12,0
8	Prix	11,5	87,7	0,8	10,7
9	Commandes	11,7	83,8	4,5	7,2

### 5. Services

	Tendance du mois d'avant	Augmentation	Stable	Diminution	Solde
1	Chiffre d'affaires	21,7	9,6	68,7	-47,1
2	Effectif du Personnel	6,4	93,6	0,0	6,4
3	Prix de vente	1,3	97,5	1,2	0,1
	<b>Appréciation actuelle</b>	<b>Supérieur à la normale</b>	<b>Normale</b>	<b>Inférieur à la normale</b>	<b>Solde</b>
4	Niveau actuel de la demande	4,7	77,1	18,2	-13,4
	<b>Prévision des 3 prochains mois</b>	<b>Augmentation</b>	<b>Stable</b>	<b>Diminution</b>	<b>Solde</b>
5	Effectif du personnel	7,9	91,7	0,4	7,5
6	Chiffre d'affaires	23,5	72,1	4,3	19,2
7	Prix de vente	16,4	83,6	0,0	16,4