



ENQUETE DE CONJONCTURE

JANVIER 2022

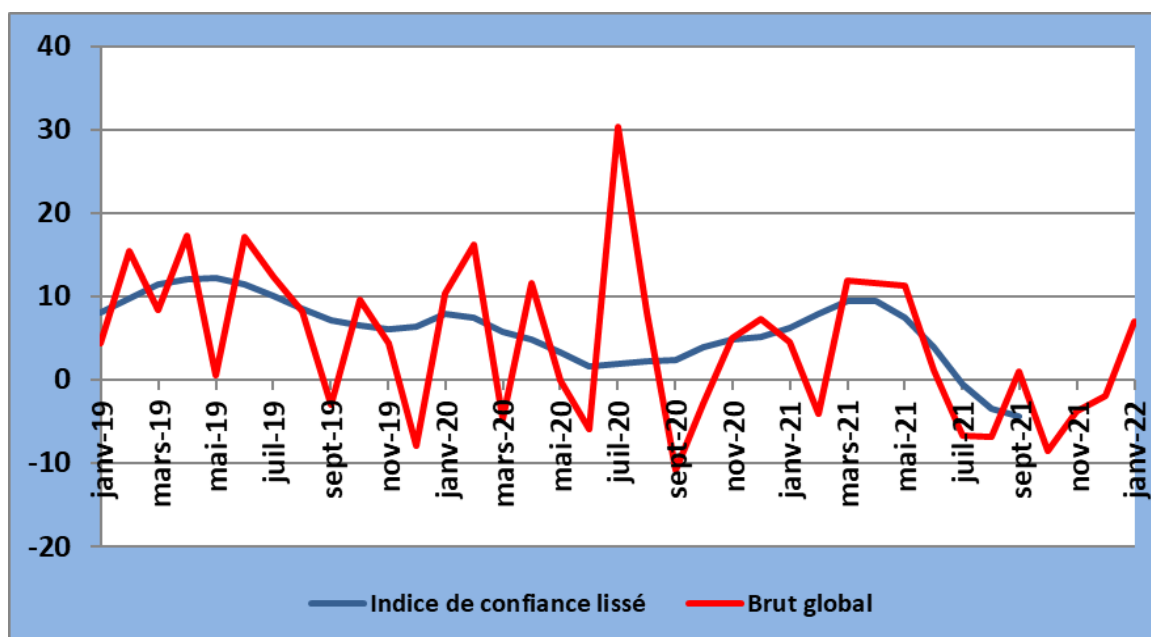
Table des matières

I. INDICE SYNTHETIQUE GLOBAL	1
II. RESULTATS DU MOIS DE JANVIER 2022 PAR SECTEUR	2
1. Secteur Primaire.....	2
2. Secteur de l'Industrie Manufacturière.....	3
3. Secteur de la Construction	4
4. Secteur du Commerce.....	5
5. Secteur des services.....	7
III. INDICE SYNTHETIQUE GLOBAL	8
V. CONCLUSION.....	9
V. GUIDE METHODOLOGIQUE	10
VI. ANNEXE : SYNTHESE DES RESULTATS.....	14

I. INDICE SYNTHETIQUE GLOBAL

La conjoncture du mois de janvier 2022 s'est améliorée par rapport au mois précédent. L'indice synthétique global s'est fixé à 7,0 contre -1,8 enregistré le mois précédent, en rapport avec la progression de l'activité dans les secteurs primaire, du commerce et des services.

Courbe Synthétique globale



Source : Données de l'enquête de janvier 2022

L'activité s'est améliorée dans le secteur primaire, l'indice de confiance s'est fixé à 12,9 contre 3,6 enregistré le mois précédent. L'activité s'est presque stabilisée dans le secteur manufacturier, l'indice de confiance s'est établi à 18,0 contre 17,7 le mois précédent.

L'activité est restée stable dans le secteur de la construction, l'indice de confiance se fixant à -79,9 d'un mois à l'autre. Dans le secteur du commerce, l'indice de confiance a régressé mais il demeure positif, s'établissant à 50,2 contre 58,0 enregistré le mois précédent.

Dans le secteur des services, l'activité s'est améliorée, l'indice de confiance s'est fixé à 11,8 contre -6,5 le mois précédent.

Les opinions des chefs d'entreprises sur l'évolution future de l'activité au cours des trois prochains mois sont optimistes dans les secteurs primaire, commerce et services. Elles sont mitigées dans le secteur manufacturier et pessimistes dans le secteur de la construction.

II. RESULTATS DU MOIS DE JANVIER 2021 PAR SECTEUR

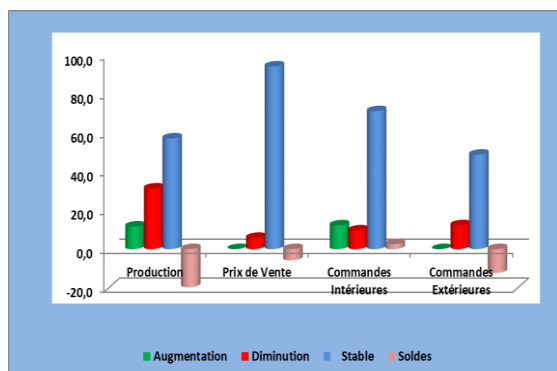
1. Secteur Primaire

Dans le secteur primaire, le taux de participation à l'enquête de conjoncture, pondéré par les chiffres d'affaires des entreprises de ce secteur s'est établi à 100,0%, au mois de janvier 2022.

1.1. Evolution du mois de décembre 2021

Par rapport au mois précédent, les soldes d'opinion sont globalement négatifs. Ils sont négatifs sur l'évolution de la production (-19,6%), des prix de vente (-5,8%) et des commandes extérieures (-12,3%). Par contre, le solde d'opinion est positif sur l'évolution des commandes intérieures (2,6%).

Graphique 1 : Evolution du mois de décembre 2021



1.2. Tendence générale du secteur au mois de janvier 2022

a. Situation actuelle des stocks

Au mois de janvier 2022, les soldes d'opinions sont négatifs. Ils sont de -5,8 % sur les stocks de produits finis et de -24,0 % sur les stocks de matières premières. De même, le solde est négatif sur les carnets

de commandes tant intérieures (-2,4%) qu'extérieures (-9,3 %).

b. Indice de confiance

La conjoncture dans le secteur primaire s'est améliorée au cours du mois de janvier 2022

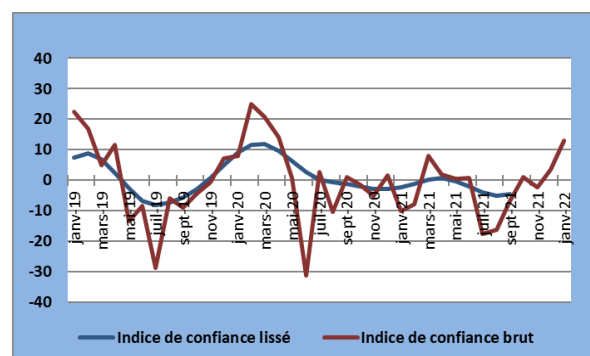
Selon les chefs d'entreprises enquêtées, la conjoncture du mois de janvier 2022 a progressé dans le secteur primaire.

Tableau 1 : Indice de confiance du secteur primaire (ICP)

Questions	Soldes d'Opinion	
	déc-21	janv-22
Tendance future de la production (1)	32,4	53,7
Total des carnets de commandes (2)	- 12,4	- 9,3
Stocks de produits finis (3)	- 9,1	- 5,8
(ICP) = ((1) + (2) + (3))/3	3,6	12,9

L'indice de confiance du secteur primaire s'est établi à 12,9 au mois de janvier 2022 contre 3,6 enregistré le mois précédent, ce qui traduit une amélioration de l'activité dans ce secteur.

Graphique 2 : Evolution de l'indice de Confiance

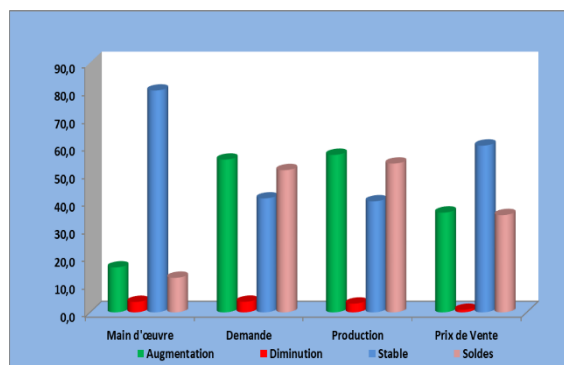


1.3. Perspectives du secteur sur les trois prochains mois.

Les perspectives sur les trois prochains mois sont optimistes. Les soldes d'opinion sont positifs sur l'évolution future de la main

d'œuvre (12,5%) et sur l'évolution de la demande (51,3%). De même, les soldes d'opinions sont positifs sur l'évolution de la production (53,7%) et sur l'évolution des prix de ventes (35,1%).

Graphique 3 : Evolution du secteur sur les trois prochains mois



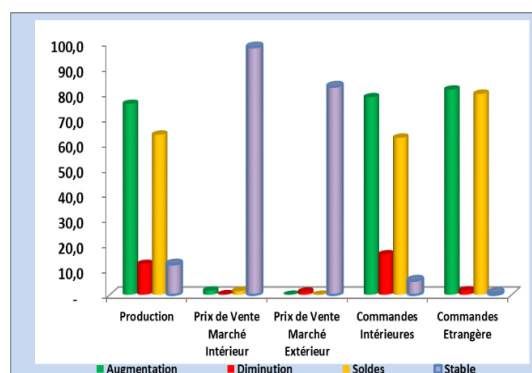
2. Secteur de l'Industrie Manufacturière

Dans le secteur de l'industrie manufacturière, le taux de participation à l'enquête de conjoncture, pondéré par les chiffres d'affaires des entreprises de ce secteur s'est établi à 90,1%, au mois de janvier 2022.

2.1. Evolution du mois de décembre 2021

Par rapport au mois d'avant, les soldes d'opinions sont positifs sur le niveau de la production (63,5%) et des commandes intérieures (62,3%) et extérieures (79,7%) reçues. Les prix de vente appliqués sur le marché intérieur (98,2%) et extérieur (82,6%) n'ont pas changé pour la majorité des entreprises enquêtées.

Graphique 4 : Evolution du secteur au mois de décembre 2021



2.2. Tendance générale du secteur au mois de janvier 2022.

a. Niveau de stocks au mois de janvier 2022

Au mois de janvier 2022, les soldes d'opinions sont positifs sur le niveau des commandes intérieures (72,7%) et extérieures (60,9%) alors qu'ils sont négatifs sur le niveau de stocks de produits finis (-8,2%) et de matières premières (-14,6%).

b. Indice de confiance

L'activité s'est presque stabilisée dans le secteur manufacturier au mois de janvier 2022.

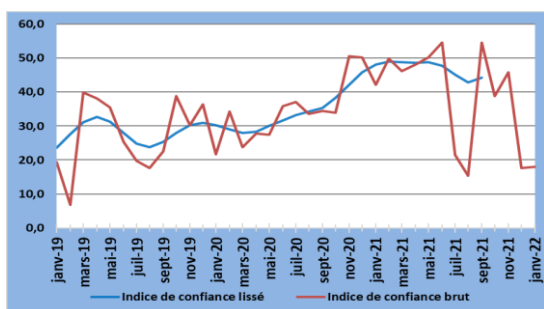
Selon les chefs d'entreprises enquêtées, l'activité dans le secteur manufacturier s'est presque stabilisée au mois de janvier 2022.

Tableau 2: Indice de confiance

Questions	soldes d'opinions	
	déc-21	janv-22
Tendance future de la production (1)	- 45,3	- 62,2
Total des carnets de commandes intérieures (2)	61,3	72,7
Prévision de la demande locale (3)	61,3	69,7
Stocks de produits finis (4)	- 6,6	- 8,2
$(ICM)=((1)+(2)+(3)+(4))/4$	17,7	18,0

L'indice de confiance du secteur manufacturier s'est établi à 18,0 au mois de janvier 2022 contre 17,7 enregistré le mois précédent, ce qui traduit une stabilité du niveau d'activité dans ce secteur.

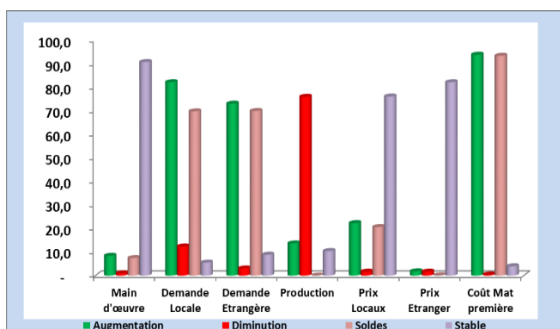
Graphique 5 : Evolution de l'indice de Confiance



2.3. Les perspectives du secteur sur les trois prochains mois

Les perspectives sur les trois prochains mois sont contrastées dans le secteur manufacturier. Les soldes d'opinions sont positifs sur le niveau des prix locaux (20,6%), de la demande locale (69,7%) et étrangère (69,9%) et de la main d'œuvre (7,5%). Toutefois, le solde est négatif sur l'évolution future de la production (-62,2%) et le coût des matières premières augmenterait selon la majorité des chefs d'entreprises (93,8%) tandis que les prix appliqués sur les marchés étrangers pourraient se stabiliser selon 82,1% des entreprises.

Graphique 6 : Les perspectives sur les trois prochains mois



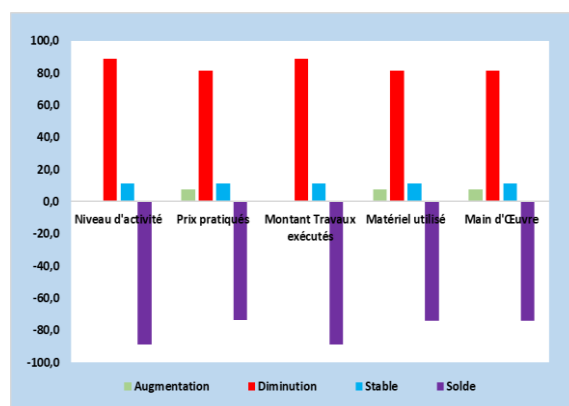
3. Secteur de la Construction

Dans le secteur de construction, le taux de participation à l'enquête de conjoncture du mois de janvier 2022 pondéré par les chiffres d'affaires des entreprises de ce secteur s'est fixé à 92,4%.

3.1. Evolution du mois de décembre 2021

Les soldes d'opinions sont négatifs au cours du mois de décembre 2021. Ils se sont établis à -73,7% sur les prix pratiqués et il est de -73,9% sur le matériel utilisé et sur la main d'œuvre. Le solde est de -89,0% pour le niveau d'activité ainsi que pour le montant des travaux exécutés.

Graphique 7 : Evolution du mois de décembre 2021

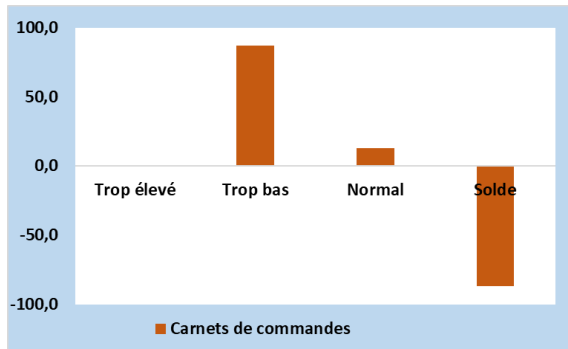


3.2. Tendances générales du secteur au mois de janvier 2022

a. Carnets de commandes

D'après 87,1% des chefs d'entreprises ayant répondu au questionnaire, le niveau des carnets de commande au mois de janvier 2022 est trop bas tandis que 12,9% d'autres le jugent normal.

Graphique 8: Evolution des carnets de commandes



b. Indice de confiance

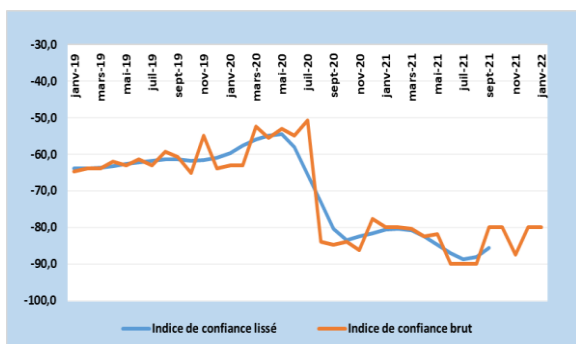
L'activité est restée stable dans le secteur de la construction au cours du mois de janvier 2022.

Tableau 3 : Indice de confiance du secteur de la construction

Questions	Soldes d'opinions	
	déc-21	janv-22
Matériel utilisé(1)	-73,9	-73,9
Carnets de commandes(2)	-87,1	-87,1
Prévision de demande(3)	-78,6	-78,6
(ICC)=(1+2+3)/3	-79,9	-79,9

L'indice de confiance du secteur de la construction (ICC) s'est établi à -79,9% au mois de janvier 2022 comme pour le mois précédent, ce qui montre que l'activité s'est stabilisée dans ce secteur même si l'indice reste négatif.

Graphique 9: Evolution de l'indice de confiance



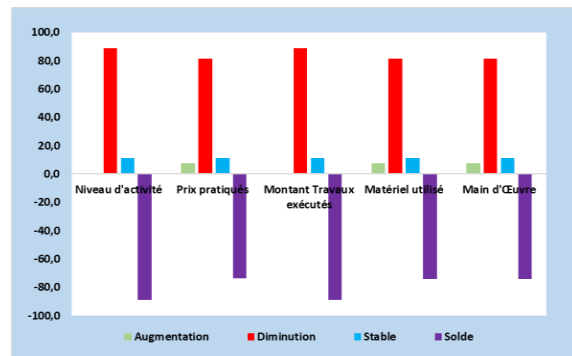
3.3. Les perspectives du secteur sur les trois prochains mois

Les perspectives du secteur de la construction sur les trois prochains mois sont pessimistes. Selon 84,1% des chefs d'entreprises qui ont répondu au questionnaire, le niveau de la main d'œuvre diminuerait tandis que 15,9% d'autres affirment qu'il resterait stable.

Le niveau de la demande pourrait diminuer selon 86,1% des chefs d'entreprises, 7,5% des chefs d'entreprises affirment qu'ils pourraient augmenter tandis que 6,4% d'autres estiment qu'il resterait inchangé.

Pour les prix pratiqués, 10,2% des chefs d'entreprises affirment qu'ils pourraient augmenter ; 81,2% affirment qu'ils pourraient diminuer tandis qu'ils demeureraient inchangés pour 8,6% d'autres.

Graphique 10 : Evolution du secteur sur les trois prochains mois.



4. Secteur du Commerce

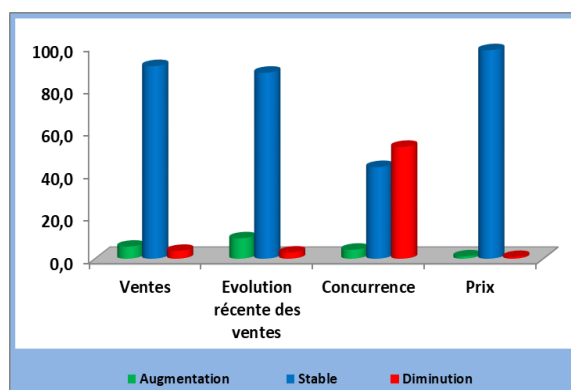
Dans le secteur du commerce, le taux de participation à l'enquête de conjoncture, pondéré par les chiffres d'affaires des entreprises de ce secteur s'est établi à 93,0% au mois de janvier 2022.

4.1. Evolution du mois de décembre 2021

Par rapport au mois précédent, les soldes d'opinion sont positifs sur les ventes si on

exclut les changements saisonniers normaux (2,0%), sur l'évolution récente des ventes (6,7%) et sur les prix pratiqués (0,3%) tandis que le solde est négatif sur la concurrence (-48,4%).

Graphique 11 : Evolution du mois de décembre 2021



4.2. Tendence générale du secteur au mois de janvier 2022

a. Situation actuelle de stocks

Selon les opinions exprimées par les chefs d'entreprises enquêtées, le niveau de stocks au début du mois de janvier 2022 est jugé trop bas par 55,1% et normal pour 37,8 % d'autres.

b. Indice de confiance

L'activité a décéléré dans le secteur du commerce au cours du mois de janvier 2022.

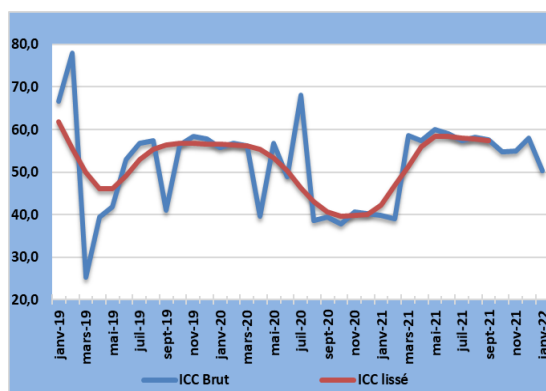
Tableau 4 : Indice de confiance

ICC au cours des deux derniers mois		
Mois	déc-21	janv-22
Stocks (3)	-47,9	-47,9
Ventes (2)	63,7	43,3
Commandes (1)	62,4	59,4
ICC = [(1)+(2)-(3)]/3	58,0	50,2

L'indice de confiance du secteur commerce (ICC) s'est établi à 50,2 contre 58,0 le mois

précédent, ce qui traduit une décélération de l'activité dans ce secteur.

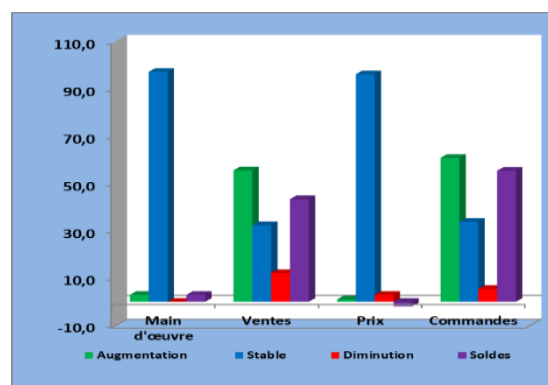
Graphique 12 : Evolution de l'ICC



4.3. Perspectives du secteur commerce sur les trois prochains mois

Les perspectives sur les trois prochains mois sont optimistes. Les opinions exprimées par la majorité des chefs d'entreprises enquêtées montrent que le niveau du personnel (97,1%) et des prix pratiqués (96,1%) resteraient stables. Les ventes (55,5%) et les commandes (60,8%) pourraient augmenter ou demeurer stables pour 32,3% et 33,8%, respectivement.

Graphique 13 : Perspectives du secteur sur les trois prochains mois



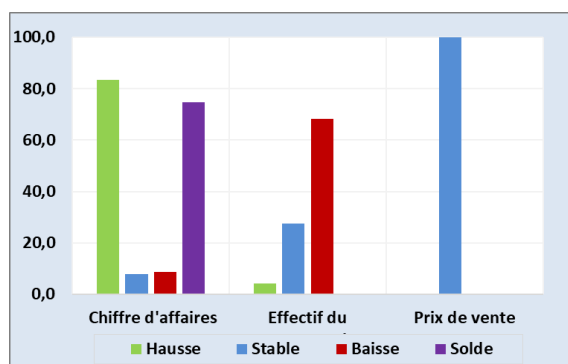
5. Secteur des services

Dans le secteur des services, le taux de participation à l'enquête de conjoncture pondéré par les chiffres d'affaires des entreprises de ce secteur s'est établi à 75,1% au cours du mois de janvier 2022.

5.1. Evolution du mois de décembre 2021

En décembre 2021, selon les entreprises enquêtées, la grande majorité de ces entreprises a enregistré une hausse du chiffre d'affaires (83,3%) et une baisse de l'effectif du personnel (-68,2%). Toutefois, les prix appliqués aux services sont restés stables dans toutes les entreprises enquêtées (100%).

Graphique 14 : Evolution du mois de décembre 2021



5.2. Tendence générale du secteur au mois de janvier 2022

a. Situation actuelle de la demande des services

L'appréciation actuelle du niveau de demande est jugée stable par 79,0% des entreprises contre 21,0% d'autres qui la jugent inférieure à la normale.

c. Indice de confiance

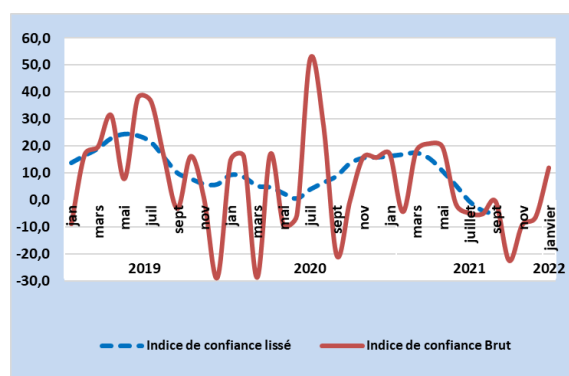
L'activité s'est améliorée dans le secteur des services au cours du mois de janvier 2022.

L'indice de confiance dans le secteur des services s'est amélioré au mois de janvier 2022. Il s'est établi à 11,8 contre -6,5 enregistré en décembre 2021.

Tableau 5 : Indice de confiance

Questions	Soldes d'opinions	
	déc-21	janv-22
Tendance future de l'emploi (1)	-12,2	50,5
Niveau actuel de l'activité (2)	-21,5	-21,0
Tendance future de l'activité (3)	14,3	5,8
(ICS) = ((1) + (2) + (3))/3	-6,5	11,8

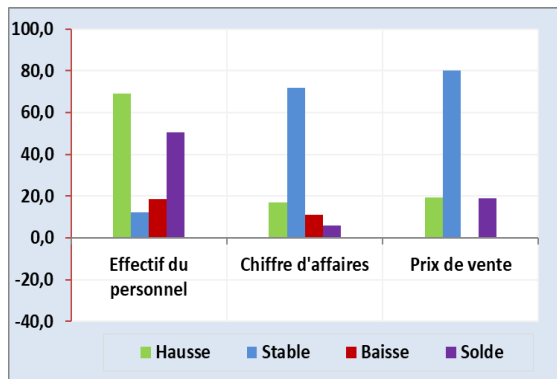
Graphique 15 : Evolution de l'indice de confiance



5.3. Les perspectives sur les trois prochains mois

Les perspectives d'activités sur les trois prochains mois demeureront stables pour les trois prochains mois. Les entreprises du secteur des services anticipent une stabilité de l'effectif du personnel employé (71,8%), et des prix appliqués (80,2%) tandis que le personnel pourrait augmenter selon 69,1% des entreprises enquêtées.

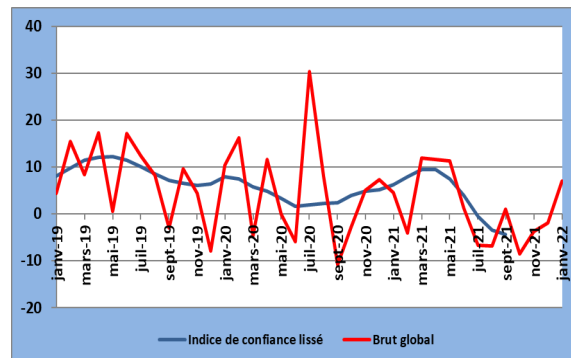
Graphique 16 : Perspectives sur les trois prochains mois



III. INDICE SYNTHETIQUE GLOBAL

Par rapport à celui du mois précédent, l'indice synthétique global a progressé, s'établissant à 7,0 contre -1,8 enregistré le mois précédent, en rapport avec l'amélioration de l'activité dans les secteurs primaire, commerce et des services.

Graphique 17 : Courbe synthétique globale



V. CONCLUSION

Au mois de janvier 2022, les taux de participation à l'enquête de conjoncture pondérés par les chiffres d'affaires des entreprises sont globalement satisfaisants dans tous les secteurs, avec une moyenne de 90,1%. L'indice synthétique global s'est amélioré au mois de janvier 2022, se fixant à 7,0 contre -1,8 enregistré le mois précédent.

Au niveau sectoriel, l'activité s'est améliorée dans le secteur primaire, l'indice de confiance s'est fixé à 12,9 contre 3,6 le mois précédent. Dans le secteur manufacturier, l'indice de confiance s'est presque stabilisé, se fixant à 18,0 contre 17,7 enregistré un mois avant. L'activité est restée stable dans le secteur de la construction, l'indice de confiance s'est fixé à -79,9 comme au mois précédent.

L'activité a décéléré dans le secteur du commerce, l'indice de confiance s'est établi à 50,2 contre 58,0 le mois précédent. L'activité s'est améliorée dans le secteur des services, l'indice de confiance s'est établi à 11,8 contre -6,5 un mois avant.

Concernant les perspectives sur les trois prochains mois, les opinions des chefs d'entreprises sur l'évolution future de l'activité sont optimistes dans les secteurs primaire, le commerce et services. Elles sont mitigées dans le secteur manufacturier et pessimistes dans le secteur de la construction.

L'équipe chargée du suivi de l'enquête de conjoncture

Secteur primaire : NDAYISENGA Phocas
Secteur de la Manufacture : NSABIMANA Avélin
Secteur de la Construction : NDAYIZEYE Honoré
Secteur du Commerce : NAHIMANA Egide
Secteur des Services : NDUWAYO Francine

V. GUIDE METHODOLOGIQUE

0. INTRODUCTION

La prise de décision en matière de politique économique dépend très souvent de la disponibilité de l'information conjoncturelle dans un délai court. Les informations disponibles avec un certain délai, notamment celles de la comptabilité nationale, restent importantes pour l'analyse mais sont davantage adaptées aux besoins des études rétrospectives des évolutions conjoncturelles et de leurs déterminants. Le suivi mensuel et/ou trimestriel de la conjoncture sectorielle est donc d'une importance capitale.

C'est dans ce souci que les enquêtes de conjoncture d'opinion sont menées auprès des entreprises. Les anticipations des chefs d'entreprise sont souvent utilisées pour déceler les tendances de la conjoncture économique. La disponibilité d'informations fiables et rapides de prévisions à court terme est particulièrement importante pour une Banque Centrale pour la prise de décision basée sur une évaluation correcte de la conjoncture économique. De même, l'entreprise peut se situer dans son secteur ou connaître l'évolution globale de l'économie.

1. Périodicité

L'enquête de conjoncture est produite avec une périodicité mensuelle, ce qui présente un grand intérêt dans la mesure où elle permet de déceler plus rapidement les retournements de l'activité économique. Toutefois, il existe un volet trimestriel pour les secteurs de l'industrie de la manufacture et primaire.

2. Le champ de l'enquête

- Base de sondage

La base de sondage est constituée de la liste exhaustive des grandes et moyennes entreprises recensées par l'OBR.

Le choix de la population cible a été fait en tenant compte de la structure de l'économie burundaise. Les entreprises sont réparties en cinq (5) principaux secteurs ci-après :

- Le secteur primaire ;*
- Le secteur de l'industrie manufacturière ;*
- Le secteur de construction (Bâtiments) ;*
- Le secteur de commerce ;*
- Le secteur des services ;*

La répartition des entreprises par secteur a été effectuée suivant la nomenclature générale des activités économiques NAEMA (Nomenclature d'Activités pour les Etats Membres de l'AFRISAT).

- *Echantillonnage*

Le choix de l'échantillon a été déterminé par le poids du chiffre d'affaire dans les secteurs. Les entreprises de chaque secteur totalisent plus ou moins 80% du chiffre d'affaire du secteur.

3. Etapes de l'enquête

- *Collecte*

La collecte se fait mensuellement, les questionnaires ont été envoyés aux entreprises faisant partie de l'échantillon. Ils sont retournés par voie électronique ou par courrier.

Le questionnaire est rempli par une personne exerçant une fonction dirigeante ou disposant d'une vue d'ensemble sur les activités exercées par son entreprise.

- *Saisie et Contrôle*

Les réponses sont saisies après contrôle dans un tableau en Excel et les calculs sont effectués par étapes.

- *calcul et analyse des résultats*

**Pondération des résultats bruts*

Etant donné que les entreprises et secteurs n'ont pas la même influence sur l'activité économique, à cause d'une différence de taille ou d'importance, on ne peut pas dégager la tendance conjoncturelle dans un secteur ou ensemble de secteurs par une simple addition des réponses individuelles. A cet effet, la réponse de l'entreprise est pondérée par une valeur (chiffre d'affaires) qui reflète l'importance de l'entreprise à l'intérieur d'un secteur.

**Pondération des secteurs et des branches d'activité*

Pour rassembler les résultats agrégés par secteur dans l'ensemble d'une branche d'activité ou pour regrouper les branches d'activités pour obtenir l'activité économique globale, il est recommandé d'utiliser la valeur ajoutée comme variable pour la pondération. De cette façon, les résultats conjoncturels reflèteront au plus près les mouvements du PIB. Les informations relatives à la valeur ajoutée pour les différents secteurs proviennent en général des statistiques des comptes nationaux.

• *Les soldes de réponse*

Chaque question peut avoir une des trois réponses suivantes : augmentation, inchangé ou diminution. Le solde est la différence entre le pourcentage de réponses positives

("augmentation" ou "supérieur à la normale") et le pourcentage de réponses négatives ("diminution" ou "inférieur à la normale"). Il est calculé comme suit : $S = (+) - (-)$.

La variation de la conjoncture s'explique par la comparaison des opinions optimistes (augmentation) et des opinions pessimistes (diminution).

La tendance de la conjoncture est expliquée par les soldes (positifs ou négatifs). Le solde positif doit être interprété comme la dominance des opinions optimistes.

**calcul de l'indice de confiance*

Une fois les soldes de réponses établis, un indicateur synthétique est ensuite calculé pour chaque secteur en effectuant la moyenne arithmétique des soldes de certaines questions jugées pertinentes qui résument les appréciations et les attentes des chefs d'entreprises à l'égard de la situation générale des chiffres affaires. De ce fait, le calcul de l'indice de confiance diffère d'un secteur à l'autre car les questions à prendre en considération ne sont pas les mêmes pour tous les secteurs.

- **Représentation graphique**

Les résultats sont représentés par des graphiques qui montrent les pourcentages des réponses (augmentation, stable ou diminution).

VI. ANNEXE : SYNTHÈSE DES RESULTATS

1. Primaire

Question N°	Tendance	Augmentation	Stable	Diminution	Non Applicable	Non Réponse	Soldes
1	Production	15,0	51,1	30,9	0,0	3,0	-16,0
2	Prix de Vente	38,0	62,0	0,0	0,0	0,0	38,0
3	Commandes Intérieures	48,3	31,5	6,0	14,3	0,0	42,3
4	Commandes Extérieures	0,0	54,1	3,9	38,9	3,0	-3,9
	Appréciation	Trop élevé	Normal	Trop bas	Non Applic	Non Réponse	Soldes
5	Stocks Produits finis	4,7	76,0	13,8	2,5	3,0	-9,1
6	Stocks Matières 1ères	0,0	60,6	26,5	10,0	3,0	-26,5
7	Commandes Intérieures	0,6	86,4	8,3	1,6	3,1	-7,6
8	Commandes Extérieures	0,1	45,7	12,6	38,6	3,0	-12,4
	Prévisions	Augmentation	Stable	Diminution	Non Applic	Non Réponse	Soldes
9	Main d'œuvre	47,4	40,5	12,1	0,0	0,0	35,3
10	Demande	12,3	79,4	5,3	0,0	3,0	6,9
11	Production	50,7	27,7	18,3	0,0	3,3	32,4
12	Prix de Vente	36,6	49,6	4,6	3,0	6,3	32,0

2. Manufacture

MANUFACTURE						
Question N°	Tendance	Augmentation	Stable	Diminution	Soldes	
1	Production	75,7	12,1	12,2	63,5	
2	Prix de Vente Marché Intérieur	1,7	98,2	0,2	1,5	
3	Prix de Vente Marché Extérieur	-	82,6	1,2	- 1,2	
4	Commandes Intérieures	78,3	5,6	16,0	62,3	
5	Commandes Etrangère	81,4	0,7	1,7	79,7	
	Appréciation	Trop élevé	Normal	Trop bas	Soldes	
6	Stocks Produits finis	-	91,8	8,2	- 8,2	
7	Stocks Matières 1ères	-	85,4	14,6	- 14,6	
8	Commandes intérieures	77,7	17,4	4,9	72,7	
9	Commandes extérieures	73,0	-	12,1	60,9	
	Prévisions	Augmentation	Stable	Diminution	Soldes	
10	Main d'œuvre	8,4	90,6	0,9	7,5	
11	Demande Locale	82,1	5,5	12,4	69,7	
12	Demande Etrangère	73,0	8,9	3,1	69,9	
13	Production	13,7	10,4	75,9	- 62,2	
14	Prix Locaux	22,3	76,0	1,7	20,6	
15	Prix Etranger	1,8	82,1	1,7	0,1	
16	Coût Mat première	93,8	4,0	0,5	93,3	

3. Construction

Question n°	Tendance	Augmentation	Stable	Diminution	Solde
1	Niveau d'activité	0,0	11,0	89,0	-89,0
2	Prix pratiqués	7,5	11,3	81,2	-73,7
3	Montant Travaux exécutés	0,0	11,0	89,0	-89,0
4	Matériel utilisé	7,5	11,0	81,4	-73,9
5	Main d'Œuvre	7,5	11,0	81,4	-73,9
	Appréciation	Trop élevé	Normal	Trop bas	Solde
6	Carnets de Commandes	0,0	12,9	87,1	-87,1
	Prévisions	Augmentation	Stable	Diminution	Solde
7	Main d'œuvre	0,0	15,9	84,1	-84,1
8	Demande	7,5	6,4	86,1	-78,6
9	Prix pratiqués	10,2	8,6	81,2	-71,1

4. Commerce

Question N°	Tendance	Augmentation	Stable	Diminution	Soldes
1	Ventes	5,7	90,6	3,7	2,0
2	Evolution récente des ventes	9,6	87,5	2,9	6,7
3	Concurrence	4,2	43,1	52,6	-48,4
4	Prix	1,1	98,1	0,8	0,3
	Appréciation	Augmentation	Stable	Diminution	Soldes
5	Stocks	7,2	37,8	55,1	-47,9
	Prévisions	Augmentation	Stable	Diminution	Soldes
6	Main d'œuvre	2,9	97,1	0,0	2,9
7	Ventes	55,5	32,3	12,2	43,3
8	Prix	1,0	96,1	2,9	-1,9
9	Commandes	60,8	33,8	5,4	55,3

5. Services

Questions	Tendance du mois d'avant	Augmentation	Stable	Diminution	Solde
1	Chiffre d'affaires	83,3	7,9	8,7	74,6
2	Effectif du Personnel	4,4	27,5	68,2	-63,8
3	Prix de vente	0,0	100,0	0,0	0,0
	Appréciation actuelle	Supérieur à la normale	Normale	Inférieur à la normale	Solde
4	Niveau actuel de la demande	0,0	79,0	21,0	-21,0
	Prévision des 3 prochains mois	Augmentation	Stable	Diminution	Solde
5	Effectif du personnel	69,1	12,4	18,5	50,5
6	Chiffre d'affaires	17,0	71,8	11,2	5,8
7	Prix de vente	19,4	80,2	0,4	19,0