

# ENQUETE DE CONJONCTURE

SEPTEMBRE 2021

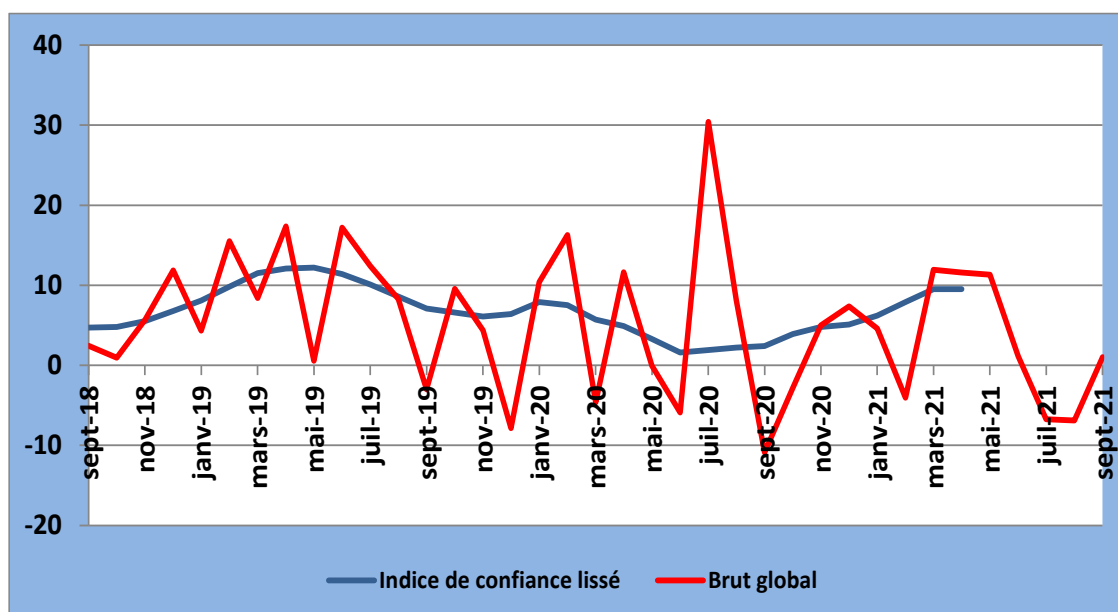
## Table des matières

<b>I. INDICE SYNTHETIQUE GLOBAL</b> .....	<b>1</b>
<b>II. RESULTATS DU MOIS DE SEPTEMBRE 2021 PAR SECTEUR</b> .....	<b>2</b>
1. <i>Secteur Primaire</i> .....	2
2. <i>Secteur de l'Industrie Manufacturière</i> .....	3
3. <i>Secteur de la Construction</i> .....	5
4. <i>Secteur du Commerce</i> .....	6
5. <i>Secteur des services</i> .....	8
<b>III. INDICE SYNTHETIQUE GLOBAL</b> .....	<b>9</b>
<b>V. CONCLUSION</b> .....	<b>10</b>
<b>V. GUIDE METHODOLOGIQUE</b> .....	<b>11</b>
<b>VI. ANNEXE : SYNTHESE DES RESULTATS</b> .....	<b>15</b>

## I. INDICE SYNTHETIQUE GLOBAL

La conjoncture du mois de septembre 2021 s'est accrue par rapport au mois précédent. L'indice synthétique global s'est établi à 1,0 contre -6,9 enregistré le mois précédent, en liaison avec l'amélioration de l'activité dans les secteurs du commerce et de la manufacture.

Courbe Synthétique globale



Source : Données de l'enquête de septembre 2021

L'activité a progressé dans le secteur primaire malgré que l'indice demeure négatif, se fixant à -6,7 contre -16,3 enregistré le mois précédent. L'activité s'est améliorée dans le secteur manufacturier, l'indice de confiance s'est établi à 54,6 contre 15,4 le mois précédent.

L'activité s'est améliorée dans le secteur de la construction bien que l'indice de confiance reste négatif, se fixant à -79,9 contre -89,9 d'un mois à l'autre. Dans le secteur du commerce, l'indice de confiance a légèrement décéléré, s'établissant à 57,6 contre 58,2 enregistré le mois précédent.

Dans le secteur des services, l'activité a progressé même si l'indice de confiance reste négatif comme au mois précédent, se fixant à -0,8 contre -5,3.

Les opinions des chefs d'entreprises sur l'évolution future de l'activité au cours des trois prochains mois sont optimistes dans les secteurs primaire, manufacture et commerce. Elles sont pessimistes dans le secteur de la construction et inchangées dans le secteur des services.

## II. RESULTATS DU MOIS DE SEPTEMBRE 2021 PAR SECTEUR

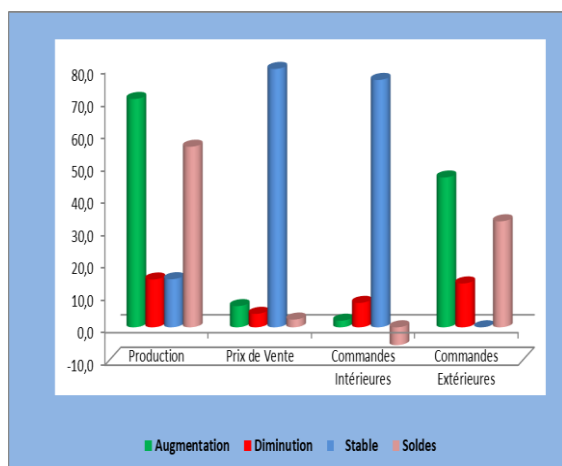
### 1. Secteur Primaire

Dans le secteur primaire, le taux de participation à l'enquête de conjoncture, pondéré par les chiffres d'affaires des entreprises de ce secteur, s'est établi à 96,7% au cours du mois de septembre 2021.

#### 1.1. Evolution du mois d'août 2021

Par rapport au mois précédent, les soldes d'opinions sont globalement positifs. Ils sont de 55,7% sur l'évolution de la production, 2,4% sur les prix de ventes et 32,7% sur les commandes extérieures. Par contre, le solde d'opinion est négatif sur l'évolution des commandes intérieures (-5,5%).

Graphique 1 : Evolution du mois d'août 2021



#### 1.2. Tendance générale du secteur au mois de septembre 2021

##### a. Situation actuelle des stocks

Au mois de septembre 2021, les soldes d'opinion sont négatifs. Ils sont de -17,4% sur les stocks de produits finis, -19,2% sur les stocks de matières premières.

Ils sont également négatifs sur les carnets de commandes tant intérieures (-17,7%) qu'extérieures (-16,9%).

##### b. Indice de confiance

**La conjoncture dans le secteur primaire a fléchi au cours du mois de Septembre 2021.**

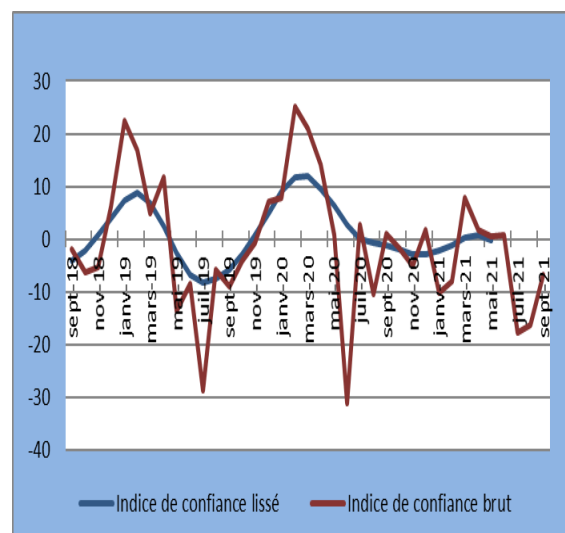
Selon les chefs d'entreprises enquêtées, la conjoncture du mois de septembre 2021 s'est contractée dans le secteur primaire.

Tableau 1 : Indice de confiance du secteur primaire (ICP)

Soldes d'Opinion	août-21	sept-21
Questions		
Tendance future de la production (1)	- 20,1	14,3
Total des carnets de commandes (2)	- 24,9	- 16,9
Stocks de produits finis (3)	- 4,0	- 17,4
<b>(ICP) = ((1) + (2) + (3))/3</b>	<b>- 16,3</b>	<b>- 6,7</b>

L'indice de confiance du secteur primaire s'est établi à -6,7 au mois de septembre 2021 contre -16,3 enregistré le mois précédent, ce qui traduit un fléchissement de l'activité dans ce secteur, bien que cet indice est demeure négatif.

Graphique 2 : Evolution de l'indice de Confiance



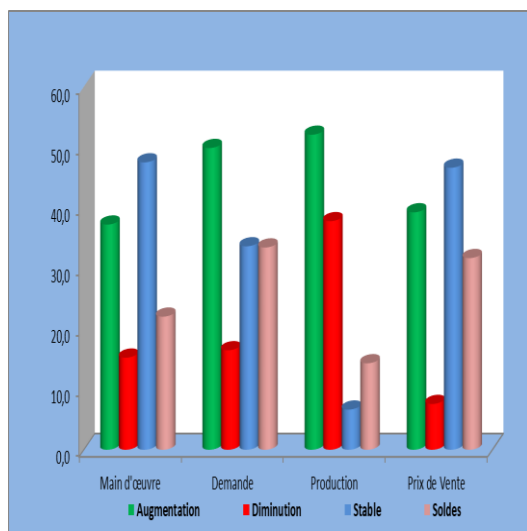
### 1.3. Capacité et obstacles à la production

Selon les chefs d'entreprises qui ont répondu au questionnaire, les principaux obstacles de production au mois de septembre 2021 sont généralement liés à l'insuffisance d'approvisionnements, aux contraintes financières, à l'insuffisance de la demande extérieure et d'équipements techniques ainsi qu'à la faiblesse de la production. Par conséquent, la capacité de production utilisée est de 70,3%.

### 1.4. Perspectives du secteur sur les trois prochains mois.

Les perspectives sur les trois prochains mois sont optimistes. Les soldes d'opinion sont positifs sur l'évolution future de la main d'œuvre (22,0%), de la demande (33,5%), de la production (14,3%) et des prix de ventes (31,7%).

**Graphique 3 : Evolution du secteur sur les trois prochains mois**



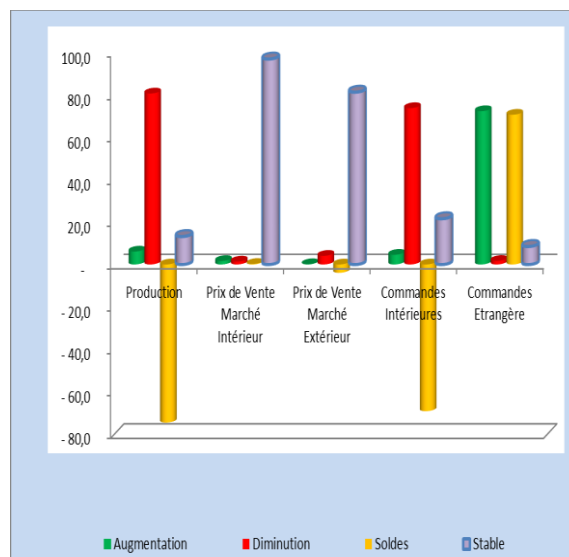
## 2. Secteur de l'Industrie Manufacturière

Dans le secteur de l'industrie manufacturière, le taux de participation à l'enquête de conjoncture, pondéré par les chiffres d'affaires des entreprises de ce secteur s'est établi à 85,5%, au mois de septembre 2021.

### 2.1. Evolution du mois d'août 2021

Les soldes d'opinions du mois d'août 2021 sont négatifs sur le niveau de la production (-74,6%), des commandes intérieures (-69,2%) ainsi que sur les prix de ventes appliqués sur le marché extérieur (-3,9%). Toutefois, les soldes sont positifs sur les prix de ventes appliqués sur le marché intérieur (0,3%) et sur les commandes étrangères (70,7%).

**Graphique 4 : Evolution du secteur au mois d'août 2021**



## 2.2. Tendance générale du secteur au mois de septembre 2021.

### a. Niveau de stocks au mois de septembre 2021

Au mois de septembre 2021, les soldes d'opinions sont positifs sur le niveau des commandes intérieures (64,2%) et extérieures (68,3%) alors qu'ils sont négatifs sur les stocks de produits finis (-14,2%) et de matières premières (-22,7%).

### b. Indice de confiance

***L'activité s'est améliorée dans le secteur manufacturier au cours du mois de septembre 2021.***

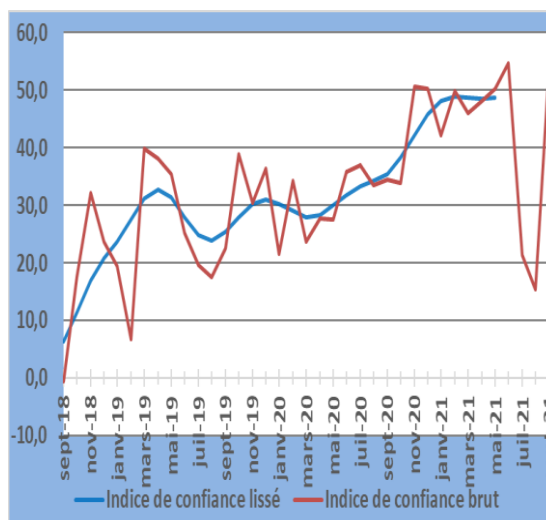
Selon les chefs d'entreprises enquêtées, la conjoncture dans le secteur manufacturier s'est améliorée au mois de septembre 2021.

**Tableau 2: Indice de confiance**

Questions	soldes d'opinions	
	août-21	sept-21
Tendance future de la production (1)	- 58,9	84,0
Total des carnets de commandes intérieures (2)	63,3	64,2
Prévision de la demande locale (3)	71,8	84,5
Stocks de produits finis (4)	- 14,6	- 14,2
$(ICM)=((1)+(2)+(3)+(4))/4$	15,4	54,6

L'indice de confiance du secteur manufacturier s'est établi à 54,6 en septembre 2021 contre 15,4 enregistré le mois précédent, ce qui traduit une progression du niveau d'activité dans ce secteur au mois de septembre 2021.

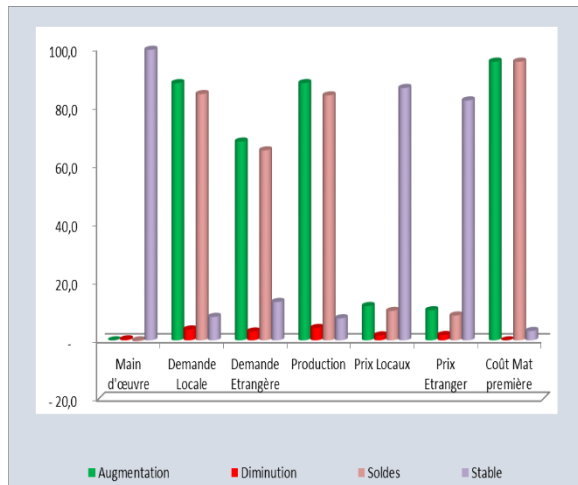
**Graphique 5 : Evolution de l'indice de Confiance**



## 2.3. Les perspectives du secteur sur les trois prochains mois

Les perspectives sur les trois prochains mois sont optimistes dans le secteur de la manufacture. Les soldes d'opinions sont positifs sur l'évolution future de la production (84,0%) et de la demande aussi bien locale (84,5%) qu'étrangère (65,1%). Les soldes d'opinions relatifs au niveau des prix locaux (10,1%) et étranger (8,5%) sont également positifs. Toutefois, la majorité des chefs d'entreprises (95,6%) anticipent une hausse du coût des matières premières pour les trois prochains mois.

**Graphique 6 : Les perspectives sur les trois prochains mois**



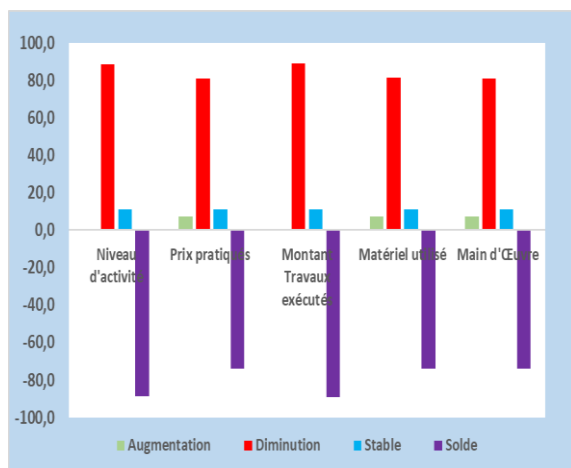
### 3. Secteur de la Construction

Dans le secteur de la construction, le taux de participation à l'enquête de conjoncture pondéré par les chiffres d'affaires des entreprises de ce secteur s'est fixé à 92,4% au cours du mois de septembre 2021.

#### 3.1. Evolution du mois d'août 2021

Les soldes d'opinions sont négatifs au mois d'août 2021. Ils se sont établis à -73,7% sur les prix pratiqués et sur la main d'œuvre, à -89,0% sur le montant des travaux exécutés, à -88,7% sur le niveau d'activité et à -73,9% sur le matériel utilisé.

**Graphique 7 : Evolution du mois d'août 2021**

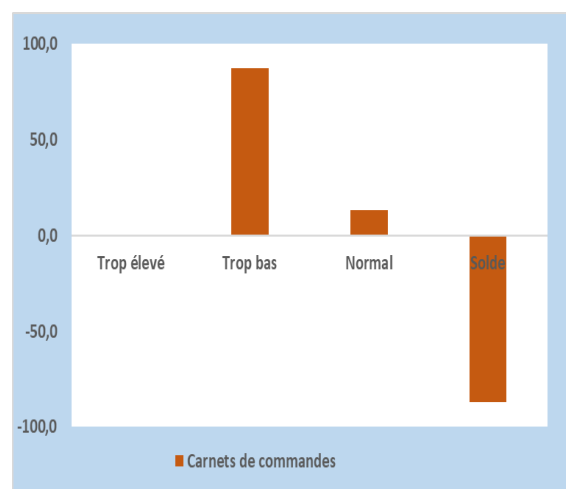


#### 3.2. Tendance générale du secteur au mois de septembre 2021

##### a. Carnets de commandes

D'après 87,1% des chefs d'entreprises ayant répondu au questionnaire, le niveau des carnets de commande au mois de septembre 2021 est trop bas tandis que 12,9% d'autres le jugent normal.

**Graphique 8: Evolution des carnets de commandes de commandes**



##### b. Indice de confiance

*L'activité s'est améliorée dans le secteur de la construction au cours du mois de septembre 2021, malgré que l'indice de confiance demeure négatif.*

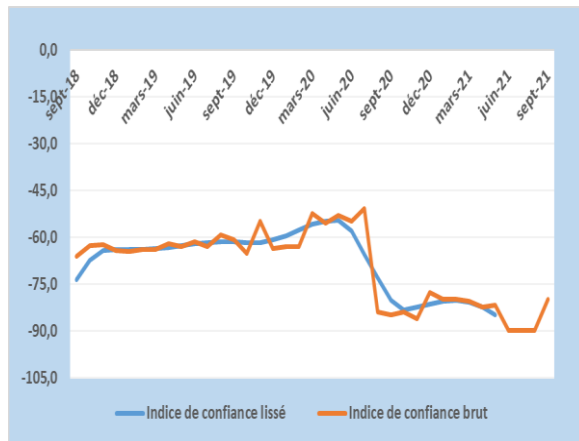
**Tableau 3 : Indice de confiance du secteur de la construction**

Questions	Soldes d'opinions	
	août-21	sept-21
Matériel utilisé(1)	-88,9	-73,9
Carnets de commandes(2)	-87,0	-87,1
Prévision de demande(3)	-93,6	-78,6
<b>(ICC)=(1+2+3)/3</b>	<b>-89,9</b>	<b>-79,9</b>

L'indice de confiance du secteur de la construction (ICC) s'est établi à -79,9% au mois de septembre 2021 contre -89,9%

enregistré le mois précédent; ce qui montre une légère amélioration de l'activité dans ce secteur.

**Graphique 9: Evolution de l'indice de confiance**



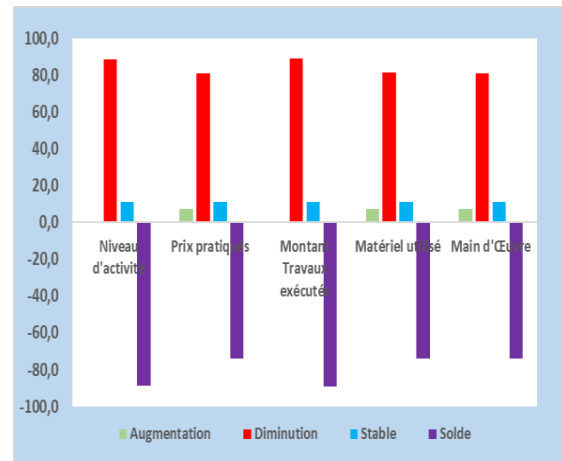
### 3.3. Les perspectives du secteur sur les trois prochains mois

Les perspectives sur les trois prochains mois sont pessimistes. Selon 84,1% des chefs d'entreprises qui ont répondu au questionnaire, le niveau de la main d'œuvre pourrait diminuer tandis que 15,9% d'autres affirment qu'il resterait stable.

Le niveau de la demande pourrait régresser selon 86,1% des chefs d'entreprises tandis que 7,5% d'autres estiment qu'il augmenterait et resterait inchangé d'après 6,4% d'autres.

Pour les prix pratiqués, 10,2% des chefs d'entreprises affirment qu'ils pourraient augmenter ; 81,2% affirment qu'ils pourraient diminuer tandis qu'ils demeureraient inchangés pour 8,6% d'autres.

**Graphique 10 : Evolution du secteur sur les trois prochains mois.**



## 4. Secteur du Commerce

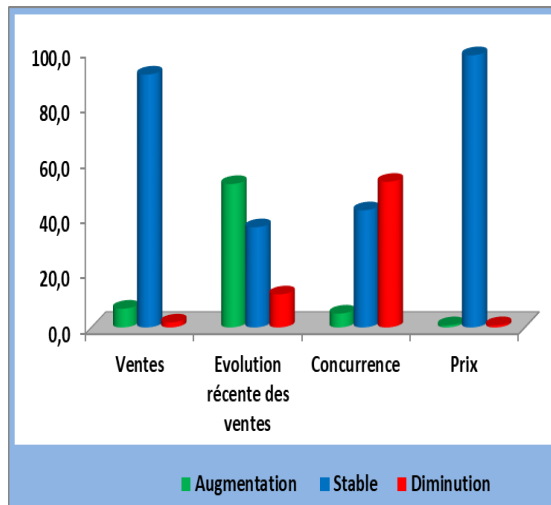
Dans le secteur du commerce, le taux de participation à l'enquête de conjoncture, pondéré par les chiffres d'affaires des entreprises de ce secteur s'est établi à 93,0% au mois de septembre 2021.

### 4.1. Evolution du mois d'août 2021

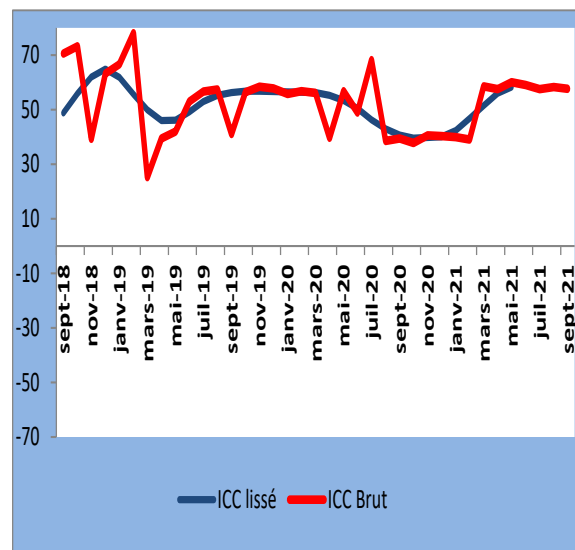
Par rapport au mois précédent, les soldes d'opinions sont positifs sur les ventes si on exclut les changements saisonniers normaux (5,0%) et sur l'évolution récente des ventes (45,4%). Par contre, il est négatif sur la concurrence (-47,6%) et nul sur les prix pratiqués.



**Graphique 11 : Evolution du mois d'août 2021**



**Graphique 12 : Evolution de l'ICC**



#### 4.2. Tendence générale du secteur au mois de septembre 2021

##### a. Situation actuelle de stocks

Selon les opinions exprimées par les chefs d'entreprises enquêtées, le niveau de stocks au début du mois de septembre 2021 est jugé trop bas par 57,1% et normal pour 34,1 % d'autres.

##### b. Indice de confiance

L'activité a légèrement décéléré dans le secteur du commerce au cours du mois de septembre 2021.

**Tableau 4 : Indice de confiance**

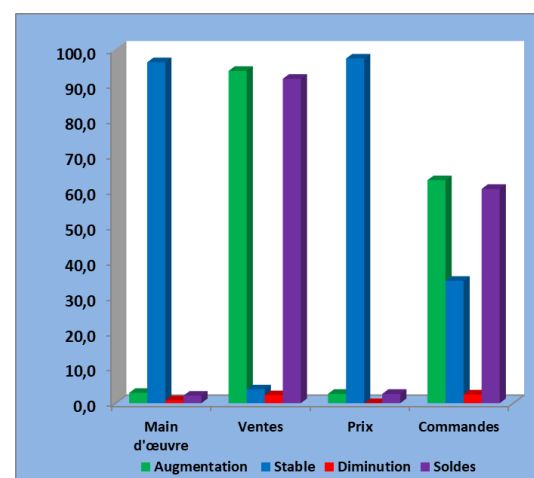
ICC au cours des deux derniers mois		
Mois	août-21	sept-21
Stocks (3)	-48,3	-19,5
Ventes (2)	64,8	91,6
Commandes (1)	61,6	61,6
ICC = [(1)+(2)-(3)]/3	58,2	57,6

L'indice de confiance du secteur commerce (ICC) s'est établi à 57,6 contre 58,2 le mois précédent, ce qui traduit une légère décélération de l'activité dans ce secteur.

#### 4.3. Perspectives du secteur commerce sur les trois prochains mois

Les perspectives sur les trois prochains mois sont optimistes. Les opinions exprimées par la majorité des chefs d'entreprises enquêtées indiquent que le niveau du personnel (96,3%) et des prix pratiqués (97,4%) resteraient stables. Les ventes (93,7%) et les commandes (63,0%) pourraient augmenter.

**Graphique 13 : Perspectives du secteur sur les trois prochains mois**



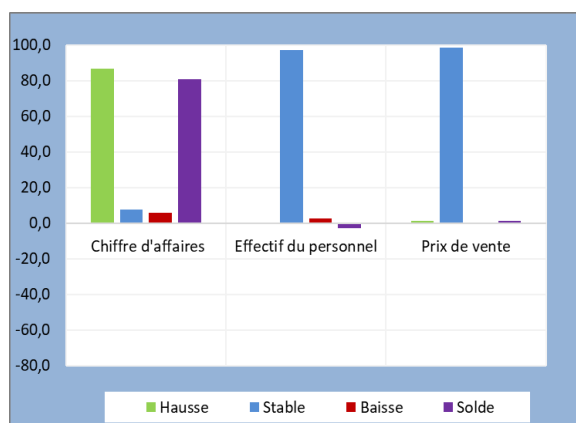
## 5. Secteur des services

Le taux de réponse à l'enquête de conjoncture réalisée au mois de septembre 2021, pondéré par les chiffres d'affaires des entreprises, s'est établi à 75,7% au cours du mois de septembre 2021.

### 5.1. Evolution du mois d'août 2021

L'activité dans le secteur des services s'est améliorée au mois d'août 2021 par rapport au mois précédent. Le chiffre d'affaires s'est accru selon 86,6% des entreprises tandis que l'effectif du personnel et les prix de ventes se sont stabilisés, d'après respectivement 97,3% et 98,6% des entreprises enquêtées.

**Graphique 14 : Evolution du mois d'août 2021**



### 5.2. Tendances générales du secteur au mois de septembre 2021

#### a. Situation actuelle de la demande des services

Le niveau de la demande des services au mois de septembre 2021 est jugé normal par 77,5% des entreprises tandis qu'il est jugé inférieur à la normale par 22,5% d'autres.

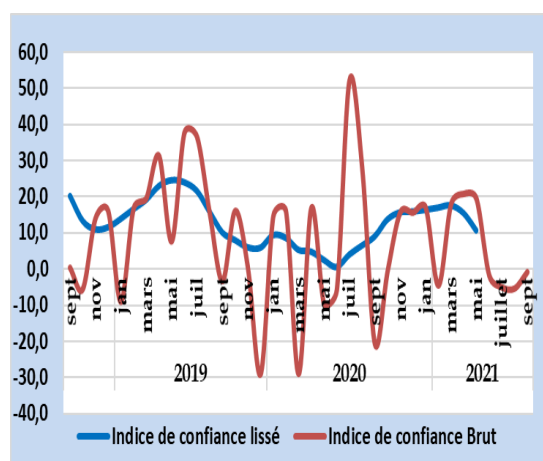
#### c. Indice de confiance

L'indice de confiance dans les services est presque nul en septembre 2021, traduisant la baisse du niveau de confiance des entreprises quant à l'évolution de l'activité dans ce secteur. L'indice de confiance s'est établi à -0,8 contre -5,3 en août 2021.

**Tableau 5 : Indice de confiance**

Questions	Soldes d'opinions	
	août-21	sept-21
Tendance future de l'emploi (1)	-3,3	-0,7
Niveau actuel de l'activité (2)	-7,7	-22,5
Tendance future de l'activité (3)	-5,0	20,9
<b>(ICS) = ((1) + (2) + (3))/3</b>	<b>-5,3</b>	<b>-0,8</b>

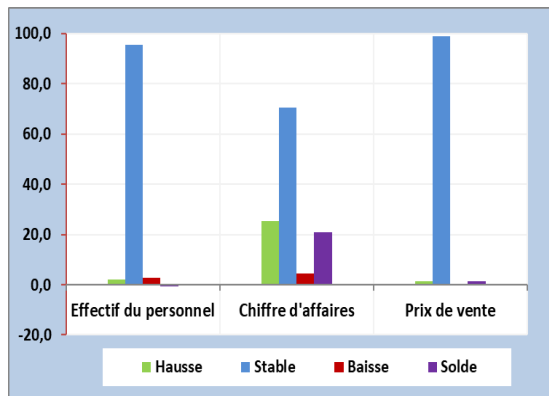
**Graphique 15 : Evolution de l'indice de confiance**



### 5.3. Les perspectives sur les trois prochains mois

Dans les perspectives d'activités du secteur au cours des trois prochains mois, les entreprises projettent une stabilité du chiffre d'affaires (70,4%), de l'effectif du personnel employé (95,3%) et des prix appliqués aux services (98,8% par les entreprises de ce secteur).

**Graphique 16 : Perspectives sur les trois prochains mois**

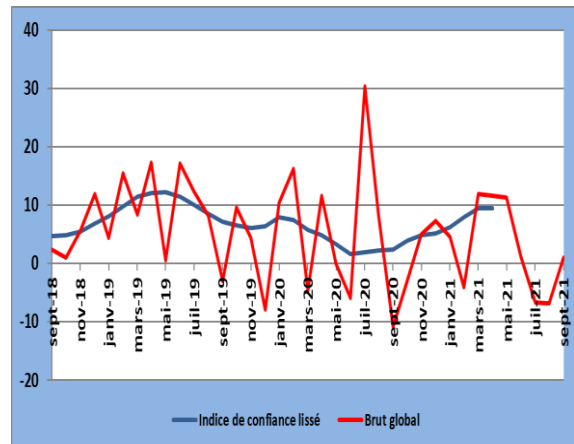


### III. INDICE SYNTHETIQUE GLOBAL

Par rapport à celui du mois précédent, l'indice synthétique global a progressé, s'établissant à 1,0 contre -6,9 enregistré le

mois précédent, en rapport avec l'amélioration de l'activité dans les secteurs manufacturier et du commerce.

**Graphique 17 : Courbe synthétique globale**



## V. CONCLUSION

*Au mois de septembre 2021, les taux de participation à l'enquête de conjoncture pondérés par les chiffres d'affaires des entreprises sont globalement satisfaisants dans tous les secteurs, avec une moyenne de 88,7%. L'indice synthétique global s'est amélioré au mois de septembre 2021, se fixant à 1,0 contre -6,9 enregistré le mois précédent.*

*Au niveau sectoriel, l'activité a progressé dans le secteur primaire malgré que l'indice de confiance demeure négatif, se fixant à -6,7 contre -16,3 enregistré le mois précédent. Dans le secteur manufacturier, l'indice de confiance s'est amélioré, se fixant à 54,6 contre 15,4 un mois avant. L'activité a progressé dans le secteur de la construction bien que l'indice de confiance reste négatif, s'établissant à -79,9 contre -89,9 le mois précédent.*

*L'activité a légèrement décéléré dans le secteur du commerce, l'indice de confiance s'est fixé à 57,6 contre 58,2 le mois précédent. L'activité s'est progressé dans le secteur des services même si l'indice de confiance demeure négatif, s'établissant à -0,8 contre -5,3 un mois avant.*

*Concernant les perspectives sur les trois prochains mois, les opinions des chefs d'entreprises sur l'évolution future de l'activité sont optimistes dans les secteurs primaire, manufacture et du commerce. Elles sont pessimistes dans le secteur de la construction et inchangées dans le secteur des services.*

### ***L'équipe chargée du suivi de l'enquête de conjoncture***

*Secteur primaire : NDAYISENGA Phocas*  
*Secteur de la Manufacture : NSABIMANA Avélin*  
*Secteur de la Construction : NDAYIZEYE Honoré*  
*Secteur du Commerce : NAHIMANA Egide*  
*Secteur des Services : NDUWAYO Francine*

## **V. GUIDE METHODOLOGIQUE**

## **0. INTRODUCTION**

*La prise de décision en matière de politique économique dépend très souvent de la disponibilité de l'information conjoncturelle dans un délai court. Les informations disponibles avec un certain délai, notamment celles de la comptabilité nationale, restent importantes pour l'analyse mais sont davantage adaptées aux besoins des études rétrospectives des évolutions conjoncturelles et de leurs déterminants. Le suivi mensuel et/ou trimestriel de la conjoncture sectorielle est donc d'une importance capitale.*

*C'est dans ce souci que les enquêtes de conjoncture d'opinion sont menées auprès des entreprises. Les anticipations des chefs d'entreprise sont souvent utilisées pour déceler les tendances de la conjoncture économique. La disponibilité d'informations fiables et rapides de prévisions à court terme est particulièrement importante pour une Banque Centrale pour la prise de décision basée sur une évaluation correcte de la conjoncture économique. De même, l'entreprise peut se situer dans son secteur ou connaître l'évolution globale de l'économie.*

### **1. Périodicité**

*L'enquête de conjoncture est produite avec une périodicité mensuelle, ce qui présente un grand intérêt dans la mesure où elle permet de déceler plus rapidement les retournements de l'activité économique. Toutefois, il existe un volet trimestriel pour les secteurs de l'industrie de la manufacture et primaire.*

### **2. Le champ de l'enquête**

*- Base de sondage*

*La base de sondage est constituée de la liste exhaustive des grandes et moyennes entreprises recensées par l'OBR.*

*Le choix de la population cible a été fait en tenant compte de la structure de l'économie burundaise. Les entreprises sont réparties en cinq (5) principaux secteurs ci-après :*

- Le secteur primaire ;*
- Le secteur de l'industrie manufacturière ;*
- Le secteur de construction (Bâtiments) ;*
- Le secteur de commerce ;*
- Le secteur des services ;*

*La répartition des entreprises par secteur a été effectuée suivant la nomenclature générale des activités économiques NAEMA (Nomenclature d'Activités pour les Etats Membres de l'AFRISAT).*

- *Echantillonnage*

*Le choix de l'échantillon a été déterminé par le poids du chiffre d'affaire dans les secteurs. Les entreprises de chaque secteur totalisent plus ou moins 80% du chiffre d'affaire du secteur.*

**3. Etapes de l'enquête**

- *Collecte*

*La collecte se fait mensuellement, les questionnaires ont été envoyés aux entreprises faisant partie de l'échantillon. Ils sont retournés par voie électronique ou par courrier.*

*Le questionnaire est rempli par une personne exerçant une fonction dirigeante ou disposant d'une vue d'ensemble sur les activités exercées par son entreprise.*

- *Saisie et Contrôle*

*Les réponses sont saisies après contrôle dans un tableau en Excel et les calculs sont effectués par étapes.*

- *calcul et analyse des résultats*

*\*Pondération des résultats bruts*

*Etant donné que les entreprises et secteurs n'ont pas la même influence sur l'activité économique, à cause d'une différence de taille ou d'importance, on ne peut pas dégager la tendance conjoncturelle dans un secteur ou ensemble de secteurs par une simple addition des réponses individuelles. A cet effet, la réponse de l'entreprise est pondérée par une valeur (chiffre d'affaires) qui reflète l'importance de l'entreprise à l'intérieur d'un secteur.*

*\*Pondération des secteurs et des branches d'activité*

*Pour rassembler les résultats agrégés par secteur dans l'ensemble d'une branche d'activité ou pour regrouper les branches d'activités pour obtenir l'activité économique globale, il est recommandé d'utiliser la valeur ajoutée comme variable pour la pondération. De cette façon, les résultats conjoncturels reflèteront au plus près les mouvements du PIB. Les informations relatives à la valeur ajoutée pour les différents secteurs proviennent en général des statistiques des comptes nationaux.*

• *Les soldes de réponse*

*Chaque question peut avoir une des trois réponses suivantes : augmentation, inchangé ou diminution. Le solde est la différence entre le pourcentage de réponses positives*

("augmentation" ou "supérieur à la normale") et le pourcentage de réponses négatives ("diminution" ou "inférieur à la normale"). Il est calculé comme suit :  $S = (+) - (-)$ .

La variation de la conjoncture s'explique par la comparaison des opinions optimistes (augmentation) et des opinions pessimistes (diminution).

La tendance de la conjoncture est expliquée par les soldes (positifs ou négatifs). Le solde positif doit être interprété comme la dominance des opinions optimistes.

*\*calcul de l'indice de confiance*

Une fois les soldes de réponses établis, un indicateur synthétique est ensuite calculé pour chaque secteur en effectuant la moyenne arithmétique des soldes de certaines questions jugées pertinentes qui résument les appréciations et les attentes des chefs d'entreprises à l'égard de la situation générale des chiffres affaires. De ce fait, le calcul de l'indice de confiance diffère d'un secteur à l'autre car les questions à prendre en considération ne sont pas les mêmes pour tous les secteurs.

- **Représentation graphique**

Les résultats sont représentés par des graphiques qui montrent les pourcentages des réponses (augmentation, stable ou diminution).



## **VI. ANNEXE : SYNTHÈSE DES RESULTATS**

## 1. Primaire

Question N°	Tendance	Augmentation	Stable	Diminution	Non Applicable	Non Réponse	Soldes
1	Production	70,4	14,8	14,7	0,0	0,0	55,7
2	Prix de Vente	6,5	79,7	4,1	3,1	6,6	2,4
3	Commandes Intérieures	2,0	76,3	7,5	14,2	0,0	-5,5
4	Commandes Extérieures	46,2	0,0	13,5	40,3	0,0	32,7
	<b>Appréciation</b>	<b>Trop élevé</b>	<b>Normal</b>	<b>Trop bas</b>	<b>Non Applic</b>	<b>Non Réponse</b>	<b>Soldes</b>
5	Stocks Produits finis	4,0	72,8	21,5	1,7	0,0	-17,4
6	Stocks Matières 1ères	0,3	74,1	19,6	6,0	0,0	-19,2
7	Commandes Intérieures	0,6	76,3	18,3	4,8	0,0	-17,7
8	Commandes Extérieures	0,0	37,2	16,9	40,0	5,9	-16,9
	<b>Prévisions</b>	<b>Augmentation</b>	<b>Stable</b>	<b>Diminution</b>	<b>Non Applic</b>	<b>Non Réponse</b>	<b>Soldes</b>
9	Main d'œuvre	37,2	47,5	15,2	0,0	0,0	22,0
10	Demande	49,9	33,6	16,5	0,0	0,0	33,5
11	Production	52,1	6,6	37,8	0,0	3,5	14,3
12	Prix de Vente	39,3	46,6	7,6	3,1	3,5	31,7

## 2. Manufacture

Question N°	Tendance	Augmentation	Stable	Diminution	Soldes
1	Production	6,1	13,2	80,7	- 74,6
2	Prix de Vente Marché Intérieur	1,6	97,0	1,4	0,3
3	Prix de Vente Marché Extérieur	0,1	81,3	4,1	- 3,9
4	Commandes Intérieures	4,6	21,6	73,8	- 69,2
5	Commandes Etrangère	72,4	8,5	1,7	70,7
	<b>Appréciation</b>	<b>Trop élevé</b>	<b>Normal</b>	<b>Trop bas</b>	<b>Soldes</b>
6	Stocks Produits finis	-	85,6	14,2	- 14,2
7	Stocks Matières 1ères	-	77,3	22,7	- 22,7
8	Commandes intérieures	68,5	27,1	4,4	64,2
9	Commandes extérieures	72,4	8,5	4,1	68,3
	<b>Prévisions</b>	<b>Augmentation</b>	<b>Stable</b>	<b>Diminution</b>	<b>Soldes</b>
10	Main d'œuvre	-	99,6	0,4	- 0,4
11	Demande Locale	88,2	8,0	3,7	84,5
12	Demande Etrangère	68,2	13,2	3,0	65,1
13	Production	88,2	7,5	4,2	84,0
14	Prix Locaux	11,8	86,6	1,7	10,1
15	Prix Etranger	10,3	82,3	1,8	8,5
16	Coût Mat première	95,6	3,2	-	95,6

### 3. Construction

Question n°	Tendance	Augmentation	Stable	Diminution	Solde
1	Niveau d'activité	0,0	11,3	88,7	-88,7
2	Prix pratiqués	7,5	11,3	81,2	-73,7
3	Montant Travaux exécutés	0,0	11,0	89,0	-89,0
4	Matériel utilisé	7,5	11,0	81,4	-73,9
5	Main d'Œuvre	7,5	11,3	81,2	-73,7
	<b>Appréciation</b>	<b>Trop élevé</b>	<b>Normal</b>	<b>Trop bas</b>	<b>Solde</b>
6	Carnets de Commandes	0,0	12,9	87,1	-87,1
	<b>Prévisions</b>	<b>Augmentation</b>	<b>Stable</b>	<b>Diminution</b>	<b>Solde</b>
7	Main d'œuvre	0,0	15,9	84,1	-84,1
8	Demande	7,5	6,4	86,1	-78,6
9	Prix pratiqués	10,2	8,6	81,2	-71,1

### 4. Commerce

Question N°	Tendance	Augmentation	Stable	Diminution	Soldes
1	Ventes	6,8	91,4	1,8	5,0
2	Evolution récente des ventes	51,8	36,2	11,9	39,9
3	Concurrence	5,0	42,4	52,6	-47,6
4	Prix	0,8	98,4	0,8	0,0
	<b>Appréciation</b>	<b>Augmentation</b>	<b>Stable</b>	<b>Diminution</b>	<b>Soldes</b>
5	Stocks	36,5	7,6	56,0	-19,5
	<b>Prévisions</b>	<b>Augmentation</b>	<b>Stable</b>	<b>Diminution</b>	<b>Soldes</b>
6	Main d'œuvre	2,9	96,3	0,8	2,1
7	Ventes	93,9	3,9	2,2	91,6
8	Prix	2,6	97,4	0,0	2,6
9	Commandes	63,0	34,6	2,4	60,5

### 5. Services

Questions	Tendance du mois d'avant	Augmentation	Stable	Diminution	Solde
1	Chiffre d'affaires	86,6	7,8	5,6	80,9
2	Effectif du Personnel	0,0	97,3	2,7	-2,7
3	Prix de vente	1,4	98,6	0,0	1,4
	<b>Appréciation actuelle</b>	<b>Supérieur à la normale</b>	<b>Normale</b>	<b>Inférieur à la normale</b>	<b>Solde</b>
4	Niveau actuel de la demande	0,0	77,5	22,5	-22,5
	<b>Prévision des 3 prochains mois</b>	<b>Augmentation</b>	<b>Stable</b>	<b>Diminution</b>	<b>Solde</b>
5	Effectif du personnel	2,0	95,3	2,7	-0,7
6	Chiffre d'affaires	25,3	70,4	4,3	20,9
7	Prix de vente	1,2	98,8	0,0	1,2