



ENQUETE DE CONJONCTURE

NOVEMBRE 2022

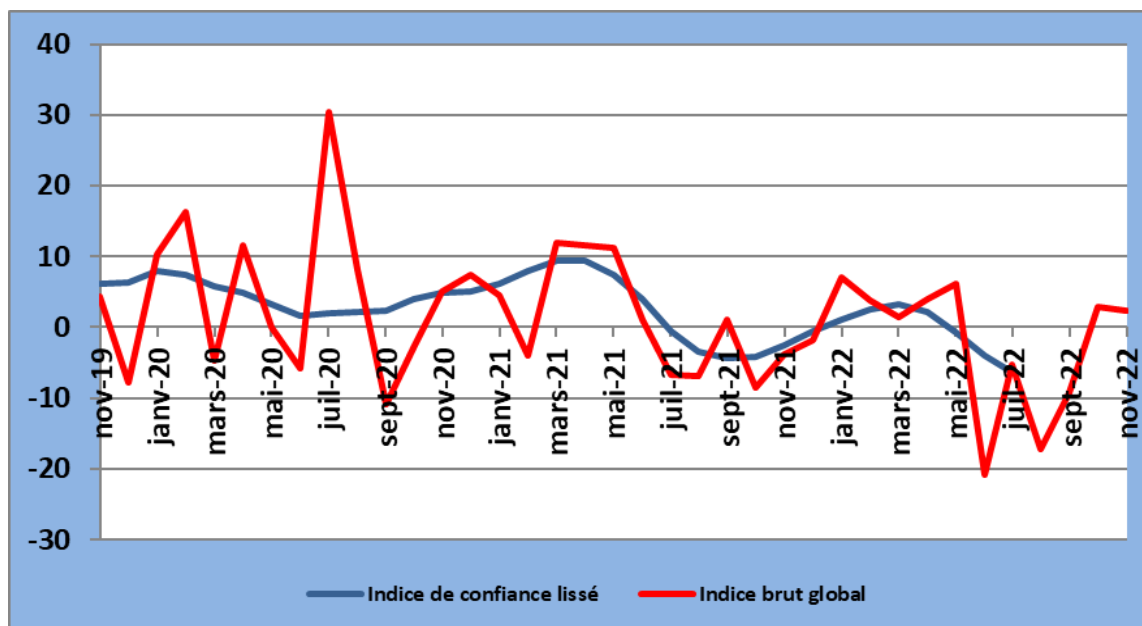
Table des matières

I. INDICE SYNTHETIQUE GLOBAL	1
II. RESULTATS DU MOIS DE NOVEMBRE 2022 PAR SECTEUR	2
1. <i>Secteur Primaire</i>	2
2. <i>Secteur de l'Industrie Manufacturière</i>	3
3. <i>Secteur de la Construction</i>	4
4. <i>Secteur du Commerce</i>	6
5. <i>Secteur des services</i>	7
III. INDICE SYNTHETIQUE GLOBAL	8
V. CONCLUSION	9
V. GUIDE METHODOLOGIQUE	10
VI. ANNEXE : SYNTHESE DES RESULTATS	14

I. INDICE SYNTHETIQUE GLOBAL

Par rapport au mois précédent, la conjoncture du mois de novembre 2022 a légèrement ralenti, l'indice de confiance s'établissant à 2,3 contre 2,8, en rapport essentiellement avec la régression de l'activité dans les secteurs primaire et services.

Courbe Synthétique globale



Source : Données de l'enquête de novembre 2022

L'activité a décéléré dans le secteur primaire, l'indice de confiance s'est établi à 12,6 contre 14,2 enregistré le mois précédent. Par contre, l'activité a progressé dans le secteur manufacturier, l'indice de confiance s'est établi à 56,0 contre 52,6 enregistré le mois précédent.

L'activité continue à se détériorer dans le secteur de la construction, l'indice de confiance s'est établi à -90,4 contre -91,7 le mois précédent. Dans le secteur du commerce, l'indice de confiance a progressé, se fixant à 5,2 contre 3,8 enregistré le mois précédent. L'activité a ralenti dans le secteur des services, l'indice de confiance se fixant à 13,8 contre 15,7 un mois avant.

Les opinions des chefs d'entreprises sur l'évolution future de l'activité au cours des trois prochains mois sont optimistes dans les secteurs primaire et services. Elles sont contrastées dans les secteurs manufacturier et commerce, et pessimistes dans le secteur de la construction.

II. RESULTATS DU MOIS DE NOVEMBRE 2022 PAR SECTEUR

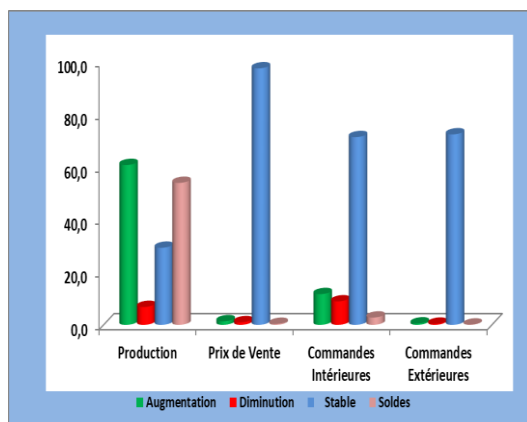
1. Secteur Primaire

Dans le secteur primaire, le taux de participation à l'enquête de conjoncture, pondéré par les chiffres d'affaires des entreprises de ce secteur s'est établi à 99,4% au cours du mois de novembre 2022.

1.1. Evolution du mois d'octobre 2022

Par rapport au mois précédent, les soldes d'opinion sont positifs sur l'évolution de la production (54,0%), des prix de vente (0,4%) et des commandes tant intérieures (2,8%) qu'extérieures (0,1%).

Graphique 1 : Evolution du mois d'octobre 2022



1.2. Tendance générale du secteur au mois de novembre 2022

a. Situation actuelle des stocks

Au mois de novembre 2022, les soldes d'opinion sont mixtes. Ils sont positifs sur les stocks de matières premières (17,3%) et sur les commandes extérieures (45,2%). Par contre, les soldes d'opinions sont négatifs sur les stocks de produits finis

(-25,1%) et les commandes intérieures (-6,9%).

b. Indice de confiance

La conjoncture dans le secteur primaire a ralenti au cours du mois de novembre 2022

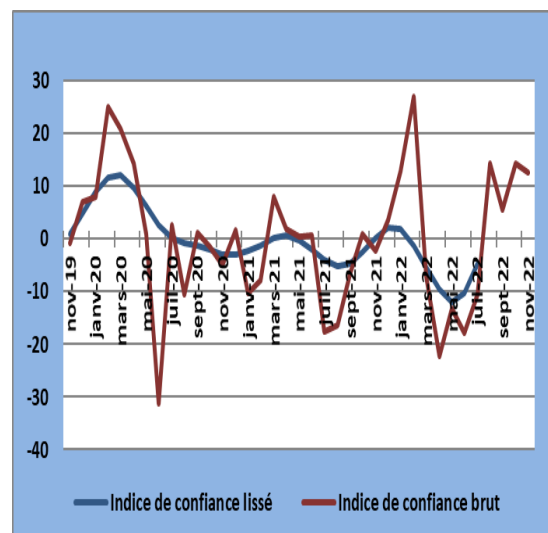
Selon les chefs d'entreprises enquêtées, la conjoncture du mois de novembre 2022 a décéléré dans le secteur primaire.

Tableau 1 : Indice de confiance du secteur primaire (ICP)

Soldes d'Opinion	oct-22	nov-22
Questions		
Tendance future de la production (1)	18,8	17,8
Total des carnets de commandes (2)	49,0	45,2
Stocks de produits finis (3)	- 25,1	- 25,1
(ICP) = ((1) + (2) + (3))/3	14,2	12,6

L'indice de confiance du secteur primaire s'est établi à 12,6 au mois de novembre 2022 contre 14,2 enregistré le mois précédent, ce qui traduit une décélération de l'activité dans ce secteur.

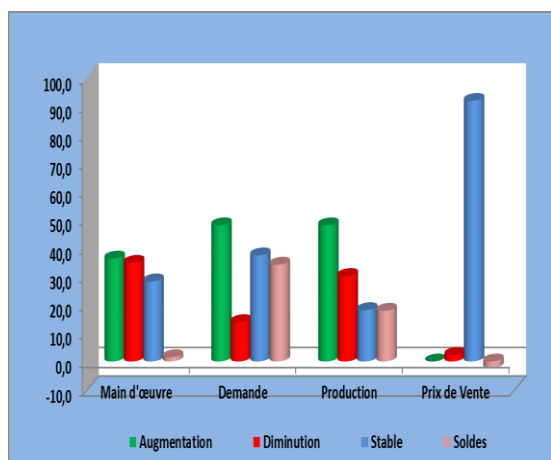
Graphique 2 : Evolution de l'indice de Confiance



1.3. Perspectives du secteur sur les trois prochains mois

Les perspectives sur les trois prochains mois sont optimistes. Les soldes d'opinion sont positifs sur l'évolution future de la main d'œuvre (1,5%), la demande (34,1%) et la production (17,8%). Par contre, le solde d'opinion est négatif sur l'évolution des prix de vente (-2,3 %).

Graphique 3 : Evolution du secteur sur les trois prochains mois



2. Secteur de l'Industrie Manufacturière

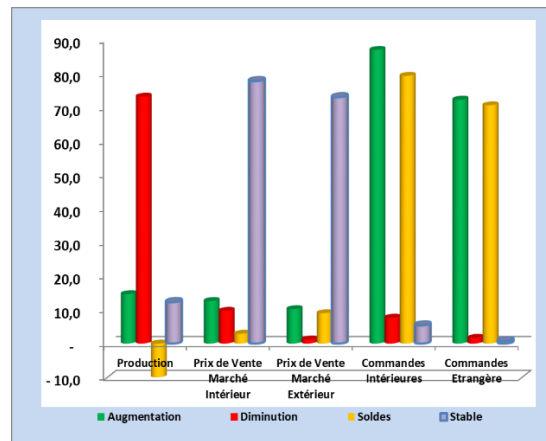
Dans le secteur de l'industrie manufacturière, le taux de participation à l'enquête de conjoncture pondéré par les chiffres d'affaires des entreprises de ce secteur s'est fixé à 91,1%, au mois de novembre 2022.

2.1. Evolution du mois d'octobre 2022

Par rapport au mois précédent, les soldes d'opinions du mois d'octobre 2022 sont positifs au niveau des commandes tant intérieures (79,3%) qu'extérieures (70,5%) et sur les prix de vente appliqués aux marchés intérieur (2,9%) et extérieur

(9,0%). Toutefois, les soldes d'opinions sont négatifs sur le niveau de la production (-58,5%).

Graphique 4 : Evolution du secteur au mois d'octobre 2022



2.2. Tendance générale du secteur au mois de novembre 2022.

a. Niveau de stocks au mois de novembre 2022

Au mois de novembre 2022, les soldes d'opinions sont positifs sur le niveau des commandes tant intérieures (70,9%) qu'extérieures (70,5%) et sur les stocks de produits finis (2,5%). Cependant, le solde d'opinions sur les stocks de matières premières est négatif (7,4%).

b. Indice de confiance

L'activité s'est améliorée dans le secteur manufacturier, au mois de novembre 2022

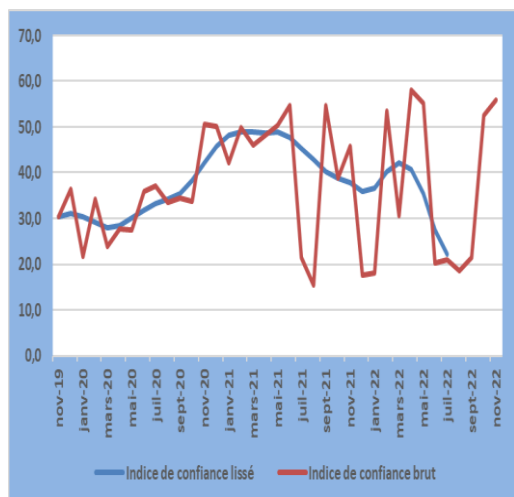
Selon les chefs d'entreprises enquêtées, la conjoncture dans le secteur manufacturier s'est améliorée au mois de novembre 2022.

Tableau 2: Indice de confiance

Questions	soldes d'opinions	
	oct.-22	nov.-22
Tendance future de la production (1)	74,2	83,4
Total des carnets de commandes intérieures (2)	61,0	70,9
Prévision de la demande locale (3)	80,8	67,1
Stocks de produits finis (4)	-5,5	2,5
(ICM)=[(1)+(2)+(3)+(4)]/4	52,6	56,0

L'indice de confiance du secteur manufacturier s'est établi à 56,0% au mois de novembre 2022 contre 52,6% enregistré le mois précédent, ce qui traduit une amélioration du niveau d'activité dans ce secteur.

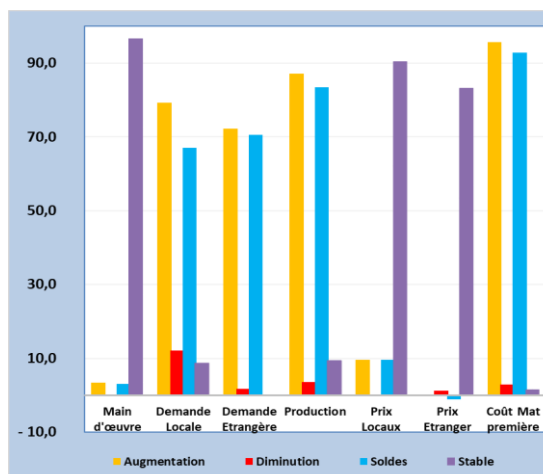
Graphique 5 : Evolution de l'indice de Confiance



2.3. Les perspectives du secteur sur les trois prochains mois

Les perspectives pour les trois prochains mois sont contrastées dans le secteur manufacturier. D'une part, les soldes d'opinions sont positifs sur le niveau de la demande locale (67,1%) et étrangère (70,5%), la production (83,4%), les prix locaux (9,7%) et la main d'œuvre pourrait rester stable (96,4%). D'autre part, le coût des matières premières pourrait continuer à augmenter selon 95,6% des chefs d'entreprises enquêtées et le solde d'opinions est négatif pour le niveau des prix étrangers selon 1,2% des enquêtées.

Graphique 6 : Les perspectives sur les trois prochains mois



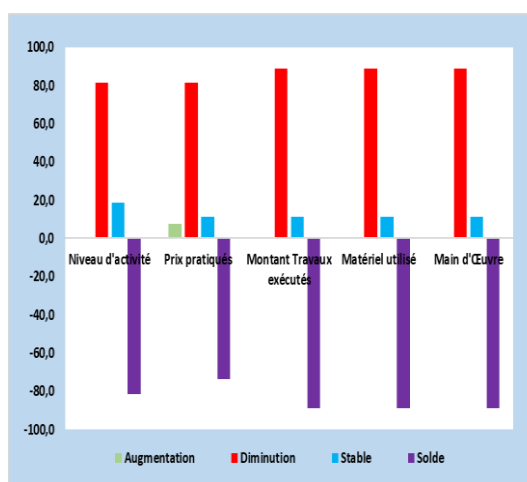
3. Secteur de la Construction

Dans le secteur de la construction, le taux de participation à l'enquête de conjoncture pondéré par les chiffres d'affaires des entreprises de ce secteur s'est établi à 92,4% au mois de novembre 2022.

3.1. Evolution du mois d'octobre 2022

Les soldes d'opinions sont négatifs au cours du mois d'octobre 2022. Ils se sont établis à -89,0% sur le montant des travaux exécutés, sur le matériel utilisé ainsi que sur la main d'œuvre. Il s'est établi à -81,4% sur le niveau d'activité et à -73,7% sur les prix pratiqués.

Graphique 7 : Evolution du mois d'octobre 2022

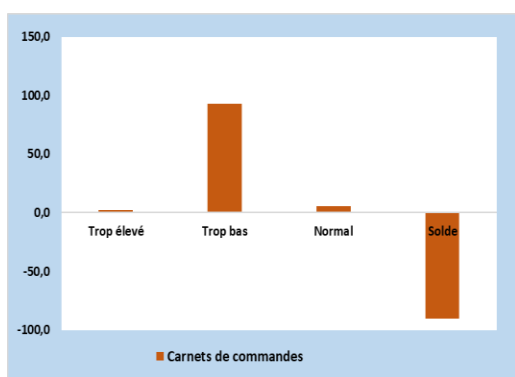


3.2. Tendence générale du secteur au mois de novembre 2022

a. Carnets de commandes

D'après 92,6% des chefs d'entreprises ayant répondu au questionnaire, le niveau des carnets de commande du mois de novembre 2022 est jugé trop bas.

Graphique 8: Evolution des carnets de commandes



b. Indice de confiance

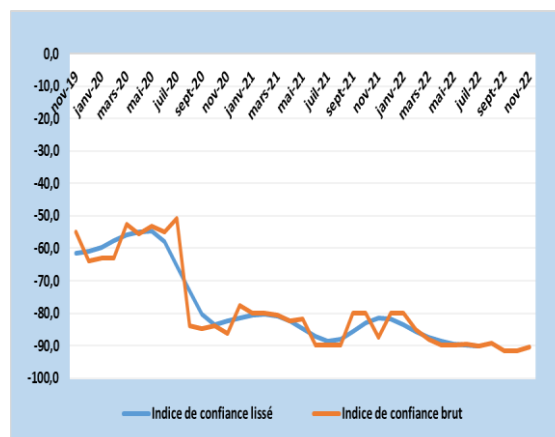
L'activité continue à se détériorer dans le secteur de la construction au cours du mois de novembre 2022.

Tableau 3 : Indice de confiance du secteur de la construction

Questions	Soldes d'opinions	
	oct-22	nov-22
Matériel utilisé(1)	-89,0	-89,0
Carnets de commandes(2)	-94,6	-90,6
Prévision de demande(3)	-91,6	-91,6
(ICC)=(1+2+3)/3	-91,7	-90,4

L'indice de confiance du secteur de la construction (ICC) s'est établi à -90,4 contre -91,7% au mois d'octobre 2022, ce qui montre que l'activité continue à détériorer dans ce secteur.

Graphique 9: Evolution de l'indice de confiance



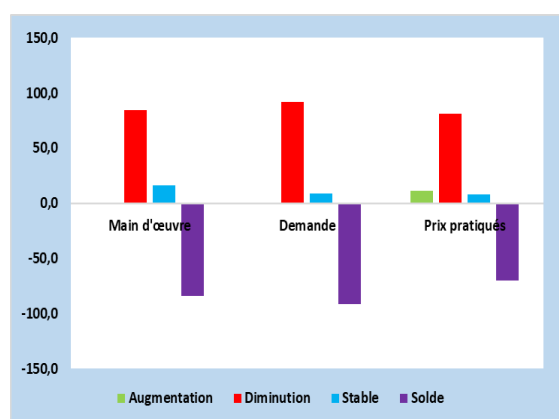
3.3. Les perspectives du secteur sur les trois prochains mois

Les perspectives sur les trois prochains mois sont pessimistes. Selon 84,1% des chefs d'entreprises qui ont répondu au questionnaire, le niveau de la main d'œuvre pourrait diminuer tandis que 15,9% d'autres affirment qu'il resterait stable.

Le niveau de la demande diminuerait selon 91,6% des chefs d'entreprises tandis que 8,4% d'autres estiment qu'il resterait inchangé.

Pour les prix pratiqués, 11,1% des chefs d'entreprises affirment qu'ils pourraient augmenter; 81,2% affirment qu'ils pourraient diminuer tandis qu'ils demeureraient inchangés pour 7,7% d'autres.

Graphique 10 : Evolution du secteur sur les trois prochains mois.



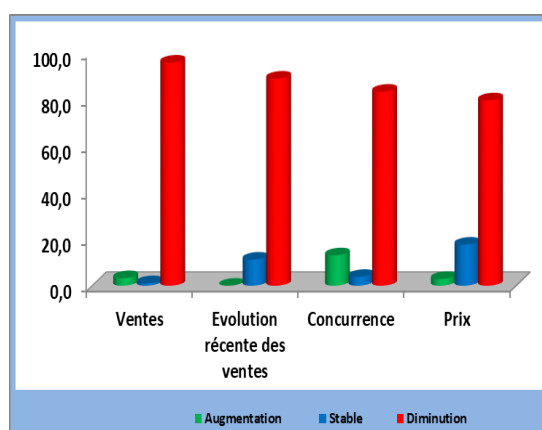
4. Secteur du Commerce

Dans le secteur du commerce, le taux de participation à l'enquête de conjoncture, pondéré par les chiffres d'affaires des entreprises de ce secteur s'est fixé à 93,0% au cours du mois de novembre 2022.

4.1. Evolution du mois d'octobre 2022

Par rapport au mois précédent, les soldes d'opinion sont négatifs sur les ventes si on exclut les changements saisonniers normaux (-92,5%), l'évolution récente de ventes (-88,8%), la concurrence (-70,2%) et les prix pratiqués (-76,6%).

Graphique 11 : Evolution du mois d'octobre 2022



4.2. Tendence générale du secteur au mois de novembre 2022

a. Situation actuelle de stocks

Selon les opinions exprimées par les chefs d'entreprises enquêtées, le niveau de stocks au début du mois de novembre 2022 est jugé trop bas par 84,6%.

b. Indice de confiance

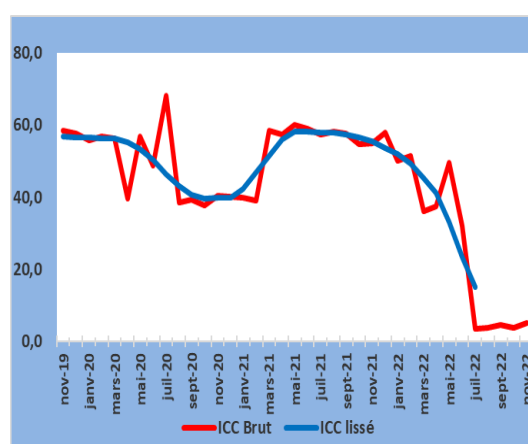
L'activité a progressé dans le secteur du commerce au cours du mois de novembre 2022.

Tableau 4 : Indice de confiance

ICC au cours des deux derniers mois		
Mois	oct-22	nov-22
Stocks (3)	5,1	-74,6
Ventes (2)	14,4	-62,8
Commandes (1)	2,2	4,0
ICC = $[(1)+(2)-(3)]/3$	3,8	5,2

L'indice de confiance du secteur commerce (ICC) s'est fixé à 5,2 contre 3,8 le mois précédent, ce qui traduit une progression d'activité dans ce secteur.

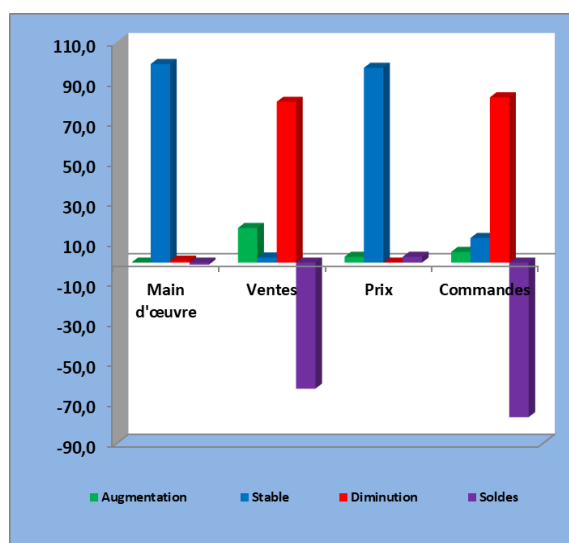
Graphique 12 : Evolution de l'ICC



4.3. Perspectives du secteur commerce sur les trois prochains mois

Les perspectives sur les trois prochains mois sont contrastées. Les opinions exprimées par la majorité des chefs d'entreprises enquêtées montrent que le niveau du personnel (99,0%) et des prix pratiqués (97,1%) seraient stables tandis que les soldes sur le niveau des ventes (80,1%) et des commandes (82,4%) demeureraient stables.

Graphique 13 : Perspectives du secteur sur les trois prochains mois



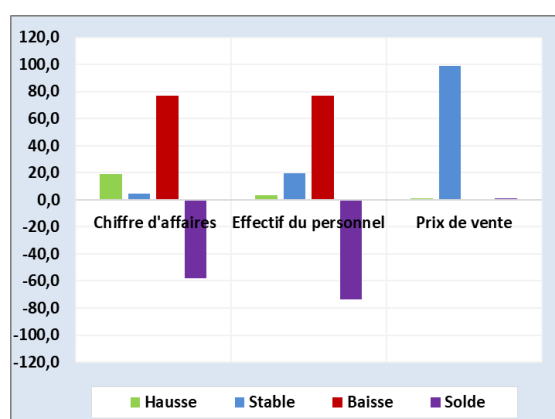
5. Secteur des services

Le taux de participation à l'enquête de conjoncture dans le secteur des services pondéré par les chiffres d'affaires des entreprises de ce secteur s'est établi à 74,7% au mois de novembre 2022.

5.1. Evolution du mois d'octobre 2022

Par rapport au mois précédent, la plupart des entreprises enquêtées dans le secteur des services ont enregistré des opinions défavorables quant à l'évolution de leurs activités en octobre 2022. Les soldes d'opinions sont négatifs pour le chiffre d'affaires (-57,9%) et l'effectif du personnel employé (73,4%). Le solde d'opinion pour les prix de vente est de 1,2%.

Graphique 14 : Evolution du mois d'octobre 2022



5.2. Tendance générale du secteur au mois de novembre 2022

a. Situation actuelle de la demande des services

Au mois de novembre 2022, le niveau de la demande des services a été jugé stable par la majorité des entreprises enquêtées (76,4%).

c. Indice de confiance

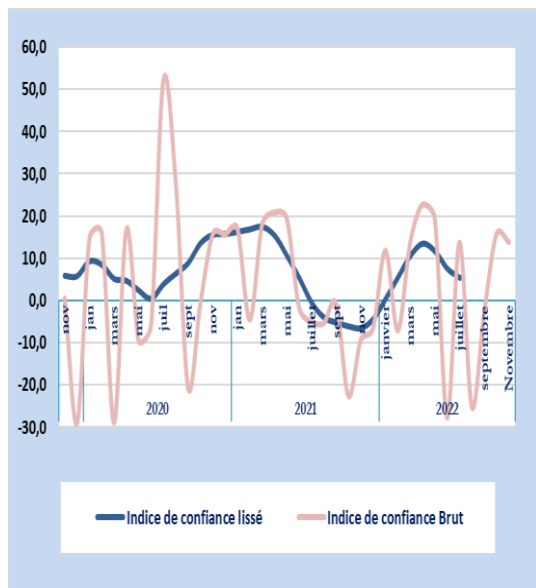
L'activité a décéléré dans le secteur des services au cours du mois de novembre 2022.

Par rapport au mois précédent, l'indice de confiance du secteur des services a décéléré au mois de novembre 2022, se fixant à 13,8 à contre 15,7%.

Tableau 5 : Indice de confiance

Questions	Soldes d'opinions	
	oct-22	nov-22
Tendance future de l'emploi (1)	53,4	46,6
Niveau actuel de l'activité (2)	-22,0	-23,6
Tendance future de l'activité (3)	15,6	18,3
$(ICS) = ((1) + (2) + (3))/3$	15,7	13,8

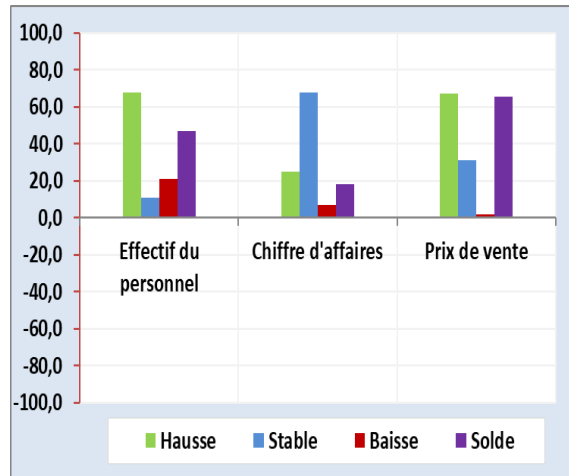
Graphique 15 : Evolution de l'indice de confiance



5.3. Les perspectives sur les trois prochains mois

Pour les trois prochains mois, les perspectives d'activités du secteur des services sont optimistes selon les chefs d'entreprises enquêtées. Selon 67,8% des entreprises du secteur des services, le personnel employé serait en hausse, 11,1% anticipent une stabilité et 21,1% une baisse. Le chiffre d'affaires pourrait rester stable selon 67,9% des entreprises enquêtées et 25,2% anticipent qu'il pourrait augmenter. Concernant les tarifs appliqués aux services, la plupart des entreprises enquêtées anticipent une hausse (67,0%) et 31,3% d'autres prévoient une stabilité.

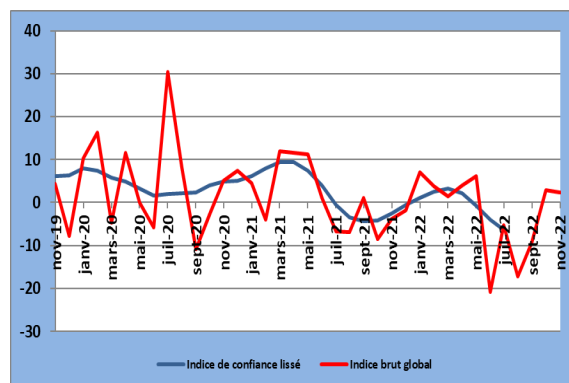
Graphique 16 : Perspectives sur les trois prochains mois



III. INDICE SYNTHETIQUE GLOBAL

Par rapport au mois précédent, l'indice synthétique global a légèrement ralenti, se fixant à 2,3 contre 2,8 enregistré le mois précédent, en rapport avec la régression de l'activité dans les secteurs primaire et services.

Graphique 17 : Courbe synthétique globale



V. CONCLUSION

Au mois de novembre 2022, les taux de participation à l'enquête de conjoncture pondérés par les chiffres d'affaires des entreprises sont globalement satisfaisants dans tous les secteurs, avec une moyenne de 90,1%. L'indice synthétique global a légèrement ralenti au mois de novembre 2022, se fixant à 2,3 contre 2,8 enregistré le mois précédent.

Au niveau sectoriel, l'activité a décéléré dans le secteur primaire, l'indice de confiance s'est établi à 12,6 contre 14,2 enregistré le mois précédent. Dans le secteur manufacturier, l'indice de confiance a progressé, se fixant 56,0 à contre 52,6 enregistré un mois avant. L'activité continue à se détériorer dans le secteur de la construction, l'indice de confiance s'est fixé à -90,4 contre -91,7 le mois précédent.

L'activité s'est améliorée dans le secteur du commerce, l'indice de confiance se fixant à 5,2 contre 3,8 le mois précédent. Dans le secteur des services, l'indice de confiance a régressé s'établissant à 13,8 contre 15,7 un mois avant.

Concernant les perspectives sur les trois prochains mois, les opinions des chefs d'entreprises sur l'évolution future de l'activité sont optimistes dans les secteurs primaire et services. Elles sont contrastées dans les secteurs manufacturier et commerce, et pessimistes dans le secteur de la construction.

L'équipe chargée du suivi de l'enquête de conjoncture

Secteur primaire : NDAYISENGA Phocas
Secteur de la Manufacture : NSABIMANA Avélin
Secteur de la Construction : NDAYIZEYE Honoré
Secteur du Commerce : NAHIMANA Egide
Secteur des Services : NDUWAYO Francine

V. GUIDE METHODOLOGIQUE

0. INTRODUCTION

La prise de décision en matière de politique économique dépend très souvent de la disponibilité de l'information conjoncturelle dans un délai court. Les informations disponibles avec un certain délai, notamment celles de la comptabilité nationale, restent importantes pour l'analyse mais sont davantage adaptées aux besoins des études rétrospectives des évolutions conjoncturelles et de leurs déterminants. Le suivi mensuel et/ou trimestriel de la conjoncture sectorielle est donc d'une importance capitale.

C'est dans ce souci que les enquêtes de conjoncture d'opinion sont menées auprès des entreprises. Les anticipations des chefs d'entreprise sont souvent utilisées pour déceler les tendances de la conjoncture économique. La disponibilité d'informations fiables et rapides de prévisions à court terme est particulièrement importante pour une Banque Centrale pour la prise de décision basée sur une évaluation correcte de la conjoncture économique. De même, l'entreprise peut se situer dans son secteur ou connaître l'évolution globale de l'économie.

1. Périodicité

L'enquête de conjoncture est produite avec une périodicité mensuelle, ce qui présente un grand intérêt dans la mesure où elle permet de déceler plus rapidement les retournements de l'activité économique. Toutefois, il existe un volet trimestriel pour les secteurs de l'industrie de la manufacture et primaire.

2. Le champ de l'enquête

- Base de sondage

La base de sondage est constituée de la liste exhaustive des grandes et moyennes entreprises recensées par l'OBR.

Le choix de la population cible a été fait en tenant compte de la structure de l'économie burundaise. Les entreprises sont réparties en cinq (5) principaux secteurs ci-après :

- Le secteur primaire ;*
- Le secteur de l'industrie manufacturière ;*
- Le secteur de construction (Bâtiments) ;*
- Le secteur de commerce ;*
- Le secteur des services ;*

La répartition des entreprises par secteur a été effectuée suivant la nomenclature générale des activités économiques NAEMA (Nomenclature d'Activités pour les Etats Membres de l'AFRISAT).

- *Echantillonnage*

Le choix de l'échantillon a été déterminé par le poids du chiffre d'affaire dans les secteurs. Les entreprises de chaque secteur totalisent plus ou moins 80% du chiffre d'affaire du secteur.

3. Etapes de l'enquête

- *Collecte*

La collecte se fait mensuellement, les questionnaires ont été envoyés aux entreprises faisant partie de l'échantillon. Ils sont retournés par voie électronique ou par courrier.

Le questionnaire est rempli par une personne exerçant une fonction dirigeante ou disposant d'une vue d'ensemble sur les activités exercées par son entreprise.

- *Saisie et Contrôle*

Les réponses sont saisies après contrôle dans un tableau en Excel et les calculs sont effectués par étapes.

- *calcul et analyse des résultats*

**Pondération des résultats bruts*

Etant donné que les entreprises et secteurs n'ont pas la même influence sur l'activité économique, à cause d'une différence de taille ou d'importance, on ne peut pas dégager la tendance conjoncturelle dans un secteur ou ensemble de secteurs par une simple addition des réponses individuelles. A cet effet, la réponse de l'entreprise est pondérée par une valeur (chiffre d'affaires) qui reflète l'importance de l'entreprise à l'intérieur d'un secteur.

**Pondération des secteurs et des branches d'activité*

Pour rassembler les résultats agrégés par secteur dans l'ensemble d'une branche d'activité ou pour regrouper les branches d'activités pour obtenir l'activité économique globale, il est recommandé d'utiliser la valeur ajoutée comme variable pour la pondération. De cette façon, les résultats conjoncturels reflèteront au plus près les mouvements du PIB. Les informations relatives à la valeur ajoutée pour les différents secteurs proviennent en général des statistiques des comptes nationaux.

• *Les soldes de réponse*

Chaque question peut avoir une des trois réponses suivantes : augmentation, inchangé ou diminution. Le solde est la différence entre le pourcentage de réponses positives

("augmentation" ou "supérieur à la normale") et le pourcentage de réponses négatives ("diminution" ou "inférieur à la normale"). Il est calculé comme suit : $S = (+) - (-)$.

La variation de la conjoncture s'explique par la comparaison des opinions optimistes (augmentation) et des opinions pessimistes (diminution).

La tendance de la conjoncture est expliquée par les soldes (positifs ou négatifs). Le solde positif doit être interprété comme la dominance des opinions optimistes.

**calcul de l'indice de confiance*

Une fois les soldes de réponses établis, un indicateur synthétique est ensuite calculé pour chaque secteur en effectuant la moyenne arithmétique des soldes de certaines questions jugées pertinentes qui résument les appréciations et les attentes des chefs d'entreprises à l'égard de la situation générale des chiffres affaires. De ce fait, le calcul de l'indice de confiance diffère d'un secteur à l'autre car les questions à prendre en considération ne sont pas les mêmes pour tous les secteurs.

- **Représentation graphique**

Les résultats sont représentés par des graphiques qui montrent les pourcentages des réponses (augmentation, stable ou diminution).

VI. ANNEXE : SYNTHÈSE DES RESULTATS

1. Primaire

Question N°	Tendance	Augmentation	Stable	Diminution	Non Applicable	Non Réponse	Soldes
1	Production	60,8	29,3	6,8	0,0	3,0	54,0
2	Prix de Vente	1,4	97,6	1,0	0,0	0,0	0,4
3	Commandes Intérieures	11,7	71,5	8,9	7,9	0,0	2,8
4	Commandes Extérieures	0,5	72,5	0,4	23,6	3,0	0,1
	Appréciation	Trop élevé	Normal	Trop bas	Non Applic	Non Réponse	Soldes
5	Stocks Produits finis	0,4	68,1	25,5	6,1	0,0	-25,1
6	Stocks Matières 1ères	18,7	64,7	1,4	15,2	0,0	17,3
7	Commandes Intérieures	0,1	85,1	7,0	7,8	0,0	-6,9
8	Commandes Extérieures	48,0	19,4	2,8	29,9	0,0	45,2
	Prévisions	Augmentation	Stable	Diminution	Non Applic	Non Réponse	Soldes
9	Main d'œuvre	36,2	28,2	34,7	0,9	0,0	1,5
10	Demande	47,9	37,3	13,8	0,9	0,0	34,1
11	Production	47,9	18,1	30,1	0,9	3,0	17,8
12	Prix de Vente	0,0	91,7	2,3	0,0	6,0	-2,3

2. Manufacture

Question N°	Tendance	Augmentation	Stable	Diminution	Non Applicable	Soldes
1	Production	14,6	12,3	73,1	-	- 58,5
2	Prix de Vente Marché Intérieur	12,6	77,7	9,7	-	2,9
3	Prix de Vente Marché Extérieur	10,2	72,9	1,2	15,7	9,0
4	Commandes Intérieures	86,9	5,4	7,7	-	79,3
5	Commandes Etrangère	72,2	0,7	1,7	25,4	70,5
	Appréciation	Trop élevé	Normal	Trop bas	Non Applicable	Soldes
6	Stocks Produits finis	8,5	85,3	6,0	0,2	2,5
7	Stocks Matières 1ères	-	92,6	7,4	-	7,4
8	Commandes intérieures	78,2	14,4	7,4	-	70,9
9	Commandes extérieures	72,2	0,5	1,7	25,7	70,5
	Prévisions	Augmentation	Stable	Diminution	Non Applicable	Soldes
10	Main d'œuvre	3,3	96,4	0,2	-	3,1
11	Demande Locale	79,2	8,7	12,1	-	67,1
12	Demande Etrangère	72,2	-	1,7	26,1	70,5
13	Production	87,0	9,3	3,6	-	83,4
14	Prix Locaux	9,7	90,3	-	-	9,7
15	Prix Etranger	-	83,1	1,2	15,7	- 1,2
16	Coût Mat première	95,6	1,5	2,9	-	92,7

3. Construction

Question n°	Tendance	Augmentation	Stable	Diminution	Solde
1	Niveau d'activité	0,0	18,6	81,4	-81,4
2	Prix pratiqués	7,5	11,3	81,2	-73,7
3	Montant Travaux exécutés	0,0	11,0	89,0	-89,0
4	Matériel utilisé	0,0	11,0	89,0	-89,0
5	Main d'Œuvre	0,0	11,0	89,0	-89,0
	Appréciation	Trop élevé	Normal	Trop bas	Solde
6	Carnets de Commandes	2,0	5,4	92,6	-90,6
	Prévisions	Augmentation	Stable	Diminution	Solde
7	Main d'œuvre	0,0	15,9	84,1	-84,1
8	Demande	0,0	8,4	91,6	-91,6
9	Prix pratiqués	11,1	7,7	81,2	-70,1

4. Commerce

Question N°	Tendance	Augmentation	Stable	Diminution	Soldes
1	Ventes	3,2	1,1	95,7	-92,5
2	Evolution récente des ventes	0,0	11,2	88,8	-88,8
3	Concurrence	13,0	3,8	83,2	-70,2
4	Prix	2,9	17,6	79,5	-76,6
	Appréciation	Augmentation	Stable	Diminution	Soldes
5	Stocks	10,1	5,3	84,6	-74,6
	Prévisions	Augmentation	Stable	Diminution	Soldes
6	Main d'œuvre	0,0	99,0	1,0	-1,0
7	Ventes	17,3	2,6	80,1	-62,8
8	Prix	2,9	97,1	0,0	2,9
9	Commandes	5,3	12,3	82,4	-77,1

5. Services

	Tendance du mois d'avant	Augmentation	Stable	Diminution	Solde
1	Chiffre d'affaires	18,7	4,6	76,6	-57,9
2	Effectif du Personnel	3,6	19,3	77,1	-73,4
3	Prix de vente	1,2	98,8	0,0	1,2
	Appréciation actuelle	Supérieur à la normale	Normale	Inférieur à la normale	Solde
4	Niveau actuel de la demande	0,0	76,4	23,6	-23,6
	Prévision des 3 prochains mois	Augmentation	Stable	Diminution	Solde
5	Effectif du personnel	67,8	11,1	21,1	46,6
6	Chiffre d'affaires	25,2	67,9	6,9	18,3
7	Prix de vente	67,0	31,3	1,7	65,4