

ENQUETE DE CONJONCTURE

NOVEMBRE 2021

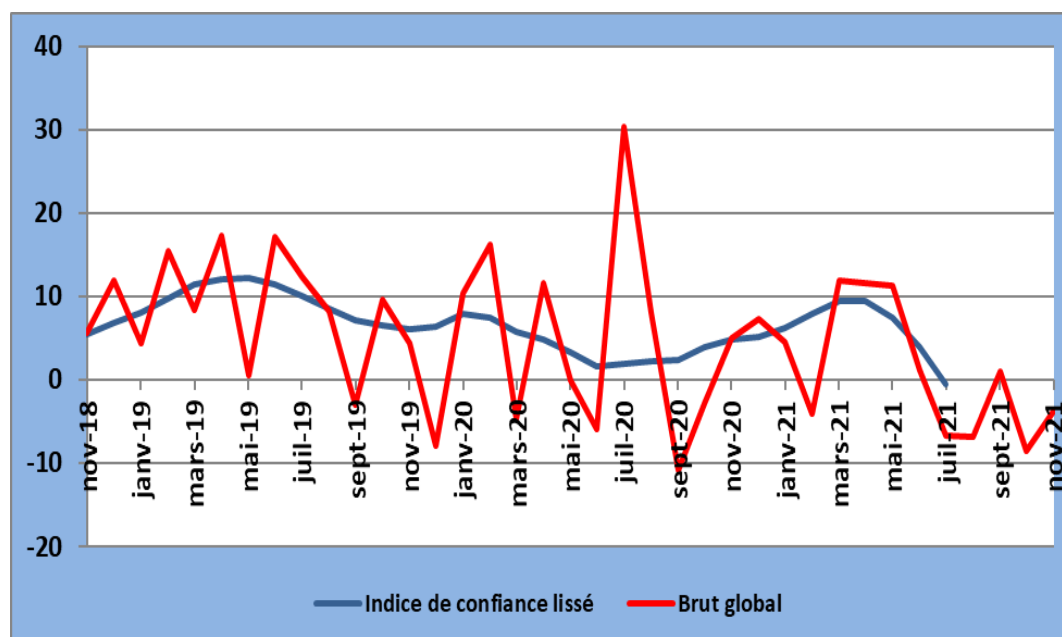
Table des matières

I. INDICE SYNTHETIQUE GLOBAL	1
II. RESULTATS DU MOIS DE NOVEMBRE 2021 PAR SECTEUR	2
1. <i>Secteur Primaire</i>	2
2. <i>Secteur de l'Industrie Manufacturière</i>	3
3. <i>Secteur de la Construction</i>	4
4. <i>Secteur du Commerce</i>	6
5. <i>Secteur des services</i>	7
III. INDICE SYNTHETIQUE GLOBAL	8
V. CONCLUSION	9
V. GUIDE METHODOLOGIQUE	10
VI. ANNEXE : SYNTHÈSE DES RESULTATS	14

I. INDICE SYNTHETIQUE GLOBAL

Par rapport au mois précédent, la conjoncture du mois de novembre 2021 s'est améliorée bien que l'indice de confiance demeure négatif. Il s'est fixé à -3,8 contre -8,6 enregistré le mois précédent, en rapport avec la progression de l'activité dans les secteurs de la manufacture, du commerce et des services.

Courbe Synthétique globale



Source : Données de l'enquête de novembre 2021

L'activité s'est détériorée dans le secteur primaire, l'indice de confiance s'est fixé à -2,3 contre 1,0 enregistré le mois précédent. L'activité s'est améliorée dans le secteur manufacturier, l'indice de confiance s'établissant à 45,8 contre 38,9 le mois précédent.

L'activité s'est détériorée dans le secteur de la construction, l'indice de confiance se fixant à -87,4 contre -79,9 le mois précédent. Dans le secteur du commerce, l'indice de confiance a légèrement progressé, s'établissant à 54,9 contre 54,7 enregistré le mois précédent.

Dans le secteur des services, l'activité s'est améliorée malgré que l'indice de confiance reste négatif, se fixant à -9,3 contre -22,6 le mois précédent.

Les opinions des chefs d'entreprises sur l'évolution future de l'activité au cours des trois prochains mois sont optimistes dans les secteurs primaire, commerce et services. Elles sont mitigées dans le secteur manufacturier et pessimistes dans le secteur de la construction.

II. RESULTATS DU MOIS DE NOVEMBRE 2021 PAR SECTEUR

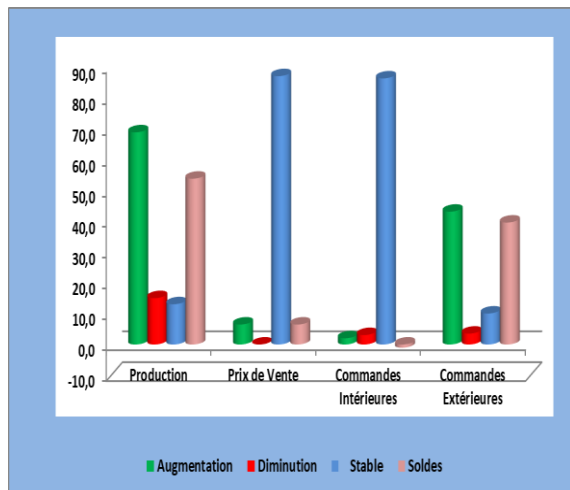
1. Secteur Primaire

Dans le secteur primaire, le taux de participation à l'enquête de conjoncture, pondéré par les chiffres d'affaires des entreprises de ce secteur, s'est établi à 99,0% au cours du mois de novembre 2021.

1.1. Evolution du mois d'octobre 2021

Par rapport au mois précédent, les soldes d'opinions sont positifs. Ils sont de 20,1% sur l'évolution de la production, 43,1% sur les prix de vente. Ils sont également positifs sur l'évolution des commandes intérieures (18,4%) et extérieures (2,3%).

Graphique 1 : Evolution du mois d'octobre 2021



1.2. Tendance générale du secteur au mois de novembre 2021

a. Situation actuelle des stocks

Au mois de novembre 2021, les soldes d'opinion sont négatifs. Ils sont de -11,7% sur les stocks de produits finis et -28,2% sur les matières premières. Ils sont également

négatifs sur les carnets de commandes tant intérieures (-7,2%) qu'extérieures (-6,3%).

b. Indice de confiance

La conjoncture dans le secteur primaire s'est détériorée au cours du mois de novembre 2021

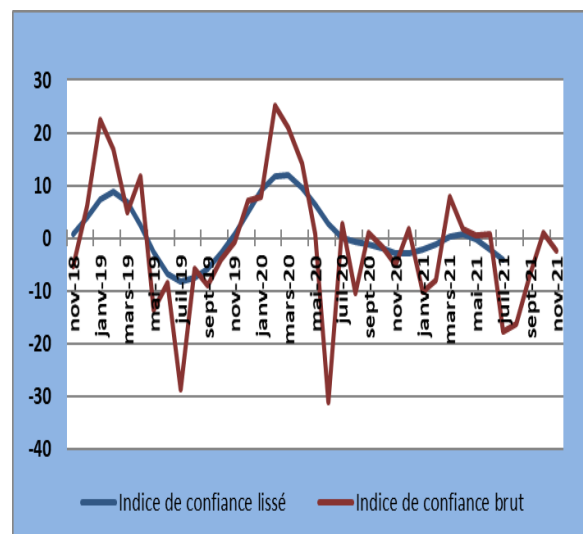
Selon les chefs d'entreprises enquêtées, la conjoncture du mois de novembre 2021 s'est contractée dans le secteur primaire.

Tableau 1 : Indice de confiance du secteur primaire (ICP)

Soldes d'Opinion	oct-21	nov-21
Questions		
Tendance future de la production (1)	17,1	11,0
Total des carnets de commandes (2)	- 3,5	- 6,3
Stocks de produits finis (3)	- 10,8	- 11,7
(ICP) = ((1) + (2) + (3))/3	1,0	- 2,3

L'indice de confiance du secteur primaire s'est établi à -2,3 au mois de novembre 2021 contre 1,0 enregistré le mois précédent, ce qui traduit une détérioration de l'activité dans ce secteur.

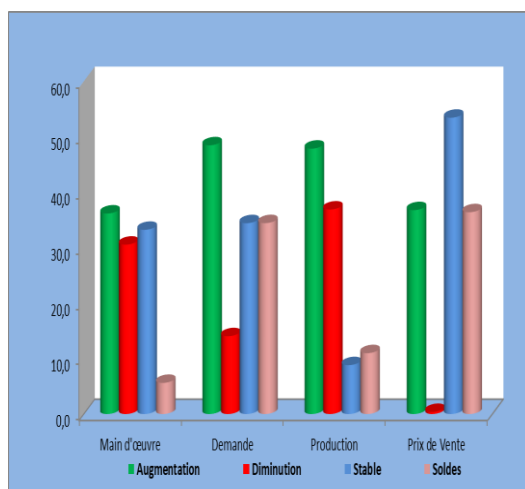
Graphique 2 : Evolution de l'indice de Confiance



1.3. Perspectives du secteur sur les trois prochains mois.

Les perspectives sur les trois prochains mois sont optimistes. Les soldes d'opinion sont positifs sur l'évolution future de la main d'œuvre (5,6 %), la demande (34,5%), la production (11,0 %) et les prix de vente (36,4%).

Graphique 3 : Evolution du secteur sur les trois prochains mois



2. Secteur de l'Industrie Manufacturière

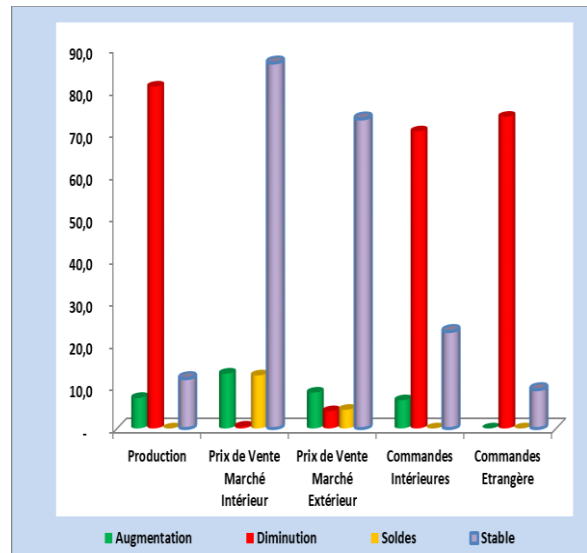
Dans le secteur de l'industrie manufacturière, le taux de participation à l'enquête de conjoncture, pondéré par les chiffres d'affaires des entreprises de ce secteur s'est établi à 85,9%, au mois de novembre 2021.

2.1. Evolution du mois d'octobre 2021

Les soldes d'opinions du mois d'octobre 2021 sont mitigés. Ils sont négatifs sur le niveau de la production (-73,7%) et les commandes tant intérieures (-63,7%) qu'extérieures (-73,8%). Toutefois, les

soldes sont positifs sur les prix de vente appliqués sur le marché tant intérieur (12,6%) qu'extérieur (4,4%).

Graphique 4 : Evolution du secteur au mois d'octobre 2021



2.2. Tendence générale du secteur au mois de novembre 2021.

a. Niveau de stocks au mois de novembre 2021

Au mois de novembre 2021, les soldes d'opinions sont positifs sur le niveau de commandes intérieures (56,3%) et extérieures (56,4%) tandis qu'ils sont négatifs sur le niveau de stocks de produits finis (-13,9%) et de matières premières (-15,3%).

b. Indice de confiance

L'activité s'est améliorée dans le secteur manufacturier au mois de novembre 2021.

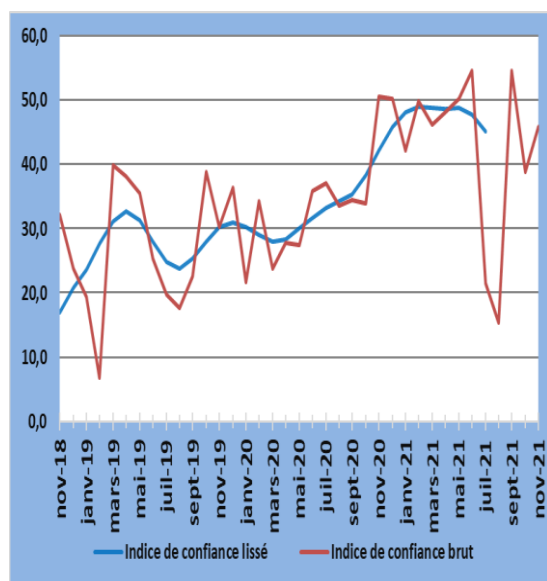
Selon les chefs d'entreprises enquêtées, la conjoncture dans le secteur manufacturier a progressé au mois de novembre 2021.

Tableau 2: Indice de confiance

Questions	soldes d'opinions	
	oct-21	nov-21
Tendance future de la production (1)	66,2	76,7
Total des carnets de commandes intérieures (2)	44,2	56,3
Prévision de la demande locale (3)	62,9	64,0
Stocks de produits finis (4)	- 17,6	- 13,9
(ICM)=((1)+(2)+(3)+(4))/4	38,9	45,8

L'indice de confiance du secteur manufacturier s'est établi à 45,8 en novembre 2021 contre 38,9 enregistré le mois précédent, ce qui traduit une amélioration de l'activité dans ce secteur au mois de novembre 2021.

Graphique 5 : Evolution de l'indice de Confiance

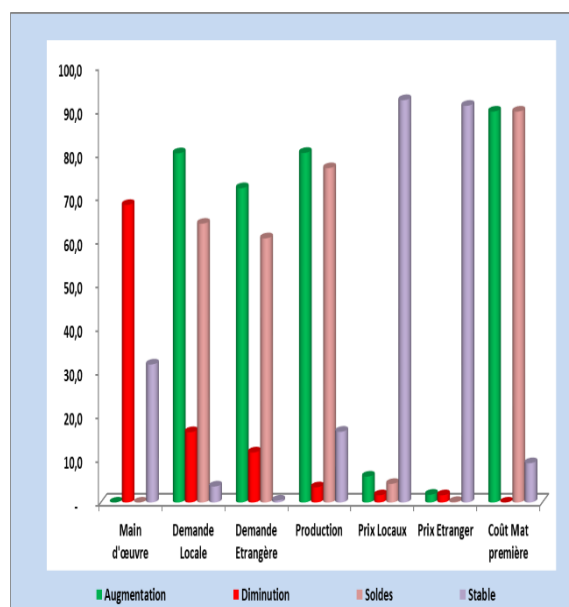


2.3. Les perspectives du secteur sur les trois prochains mois

Les perspectives sur les trois prochains mois sont contrastées dans le secteur manufacturier. Les soldes d'opinions sont positifs sur l'évolution future de la production (76,7%), la demande aussi bien locale (64,0%) qu'étrangère (60,6%) et les prix aussi bien locaux (4,3%) qu'étranger

(0,1%). Toutefois, les entreprises anticipent la réduction de la main d'œuvre suite au faible niveau des matières premières et le solde sur la main d'œuvre est négatif (-68,3%). De même, la majorité des chefs d'entreprises (89,7%) anticipent une hausse du coût des matières premières pour les trois prochains mois.

Graphique 6 : Les perspectives sur les trois prochains mois



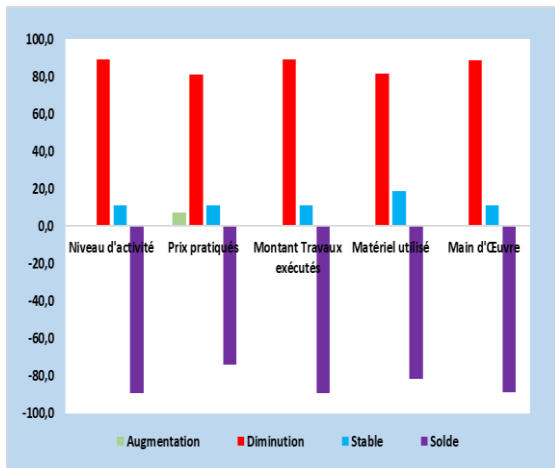
3. Secteur de la Construction

Dans le secteur de la construction, le taux de participation à l'enquête de conjoncture du mois de novembre 2021 pondéré par les chiffres d'affaires des entreprises de ce secteur est de 92,4%.

3.1. Evolution du mois d'octobre 2021

Les soldes d'opinions sont négatifs au cours du mois d'octobre 2021. Ils se sont établis à -73,7% sur les prix pratiqués, à 88,7% sur la main d'œuvre, à -81,4% sur le matériel utilisé et à -89,0% sur le niveau d'activité et le montant des travaux exécutés.

Graphique 7 : Evolution du mois d'octobre 2021

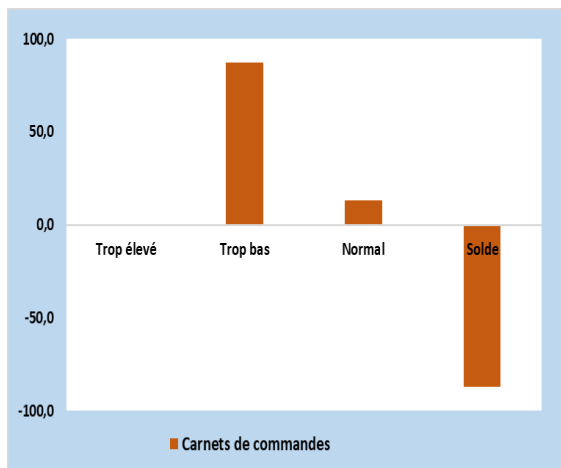


3.2. Tendence générale du secteur au mois de novembre 2021

a. Carnets de commandes

D'après 87,1% des chefs d'entreprises ayant répondu au questionnaire, le niveau des carnets de commande au mois de novembre 2021 est trop bas tandis que 12,9% d'autres le jugent normal.

Graphique 8: Evolution des carnets de commandes



b. Indice de confiance

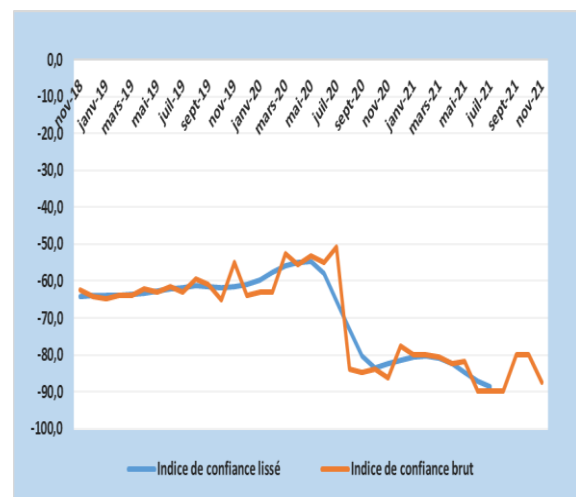
L'activité a régressé dans le secteur de la construction au cours du mois de novembre 2021.

Tableau 3 : Indice de confiance du secteur de la construction

Questions	Soldes d'opinions	
	oct-21	nov-21
Matériel utilisé(1)	-73,9	-81,4
Carnets de commandes(2)	-87,1	-87,1
Prévision de demande(3)	-78,6	-93,6
(ICC)=(1+2+3)/3	-79,9	-87,4

L'indice de confiance du secteur de la construction (ICC) s'est établi à -87,4% au mois de novembre 2021 contre -79,9% enregistré le mois précédent; ce qui traduit une régression du niveau d'activité dans ce secteur.

Graphique 9: Evolution de l'indice de confiance



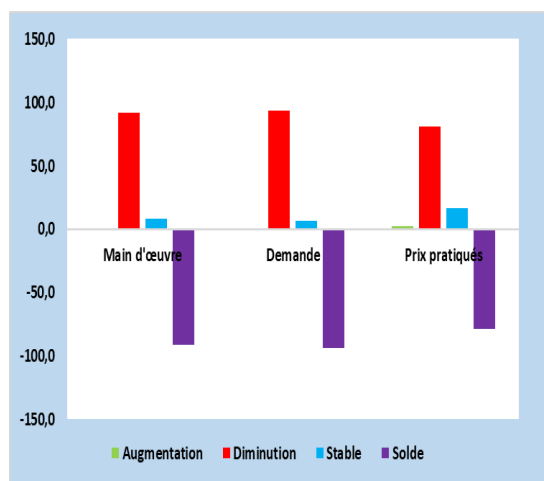
3.3. Les perspectives du secteur sur les trois prochains mois

Les perspectives sur les trois prochains mois sont pessimistes. Selon 91,6% des chefs d'entreprises qui ont répondu au questionnaire, le niveau de la main d'œuvre pourrait diminuer tandis que 8,4% d'autres affirment qu'il resterait stable.

Le niveau de la demande pourrait baisser selon 93,6% des chefs d'entreprises tandis que 6,4% d'autres estiment qu'il resterait inchangé.

Pour les prix pratiqués, 81,2% affirment qu'ils pourraient diminuer tandis qu'ils demeureraient inchangés pour 16,1% d'autres.

Graphique 10 : Evolution du secteur sur les trois prochains mois.



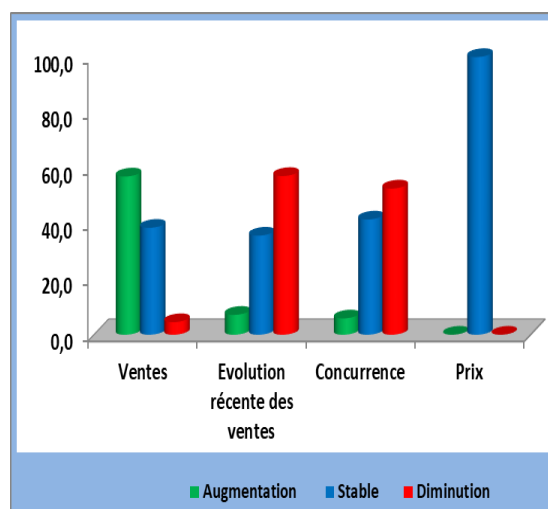
4. Secteur du Commerce

Dans le secteur du commerce, le taux de participation à l'enquête de conjoncture, pondéré par les chiffres d'affaires des entreprises de ce secteur s'est établi à 93,0% au mois de novembre 2021.

4.1. Evolution du mois d'octobre 2021

Par rapport au mois précédent, les soldes d'opinions sont positifs sur les ventes si on exclut les changements saisonniers normaux (52,5%), négatifs sur l'évolution récente des ventes (-50,0%) et la concurrence (-46,8%) et nuls sur les prix pratiqués.

Graphique 11 : Evolution du mois d'octobre 2021



4.2. Tendance générale du secteur au mois de novembre 2021

a. Situation actuelle de stocks

Selon les opinions exprimées par les chefs d'entreprises enquêtées, le niveau de stocks au début du mois de novembre 2021 est jugé trop bas par 55,1% et normal pour 37,8 % d'autres.

b. Indice de confiance

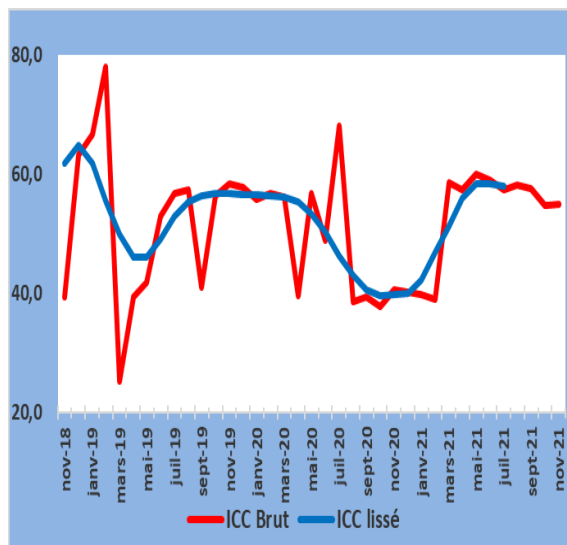
L'activité a légèrement augmenté dans le secteur du commerce au cours du mois de novembre 2021.

Tableau 4 : Indice de confiance

ICC au cours des deux derniers mois		
Mois	oct-21	nov-21
Stocks (3)	-47,9	-47,9
Ventes (2)	62,9	62,6
Commandes (1)	53,4	54,2
ICC = [(1)+(2)-(3)]/3	54,7	54,9

L'indice de confiance du secteur commerce (ICC) s'est établi à 54,9 contre 54,7 le mois précédent, ce qui traduit une légère augmentation de l'activité dans ce secteur.

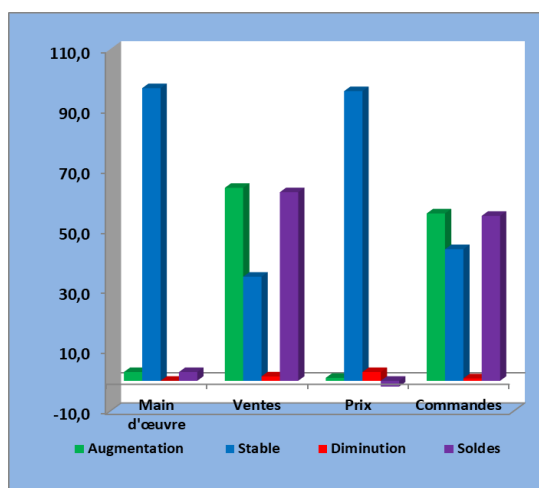
Graphique 12 : Evolution de l'ICC



4.3. Perspectives du secteur commerce sur les trois prochains mois

Les perspectives sur les trois prochains mois sont optimistes. Les opinions exprimées par la majorité des chefs d'entreprises enquêtées montrent que le niveau du personnel (97,1%) et des prix pratiqués (96,1%) resteraient stables. Les ventes (64,0%) et les commandes (55,5%) pourraient augmenter ou rester stables pour 34,5% et 43,7%, respectivement.

Graphique 13 : Perspectives du secteur sur les trois prochains mois



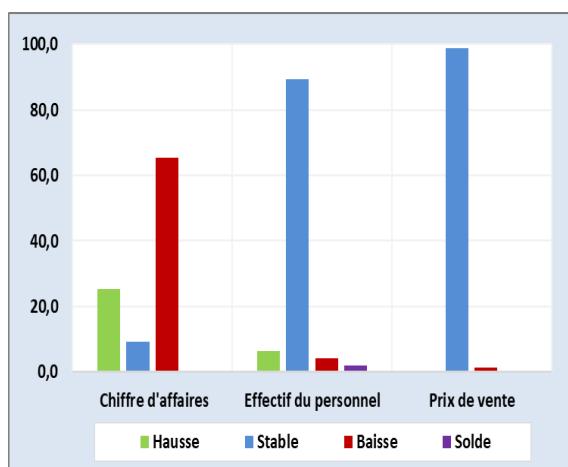
5. Secteur des services

Le taux de participation à l'enquête de conjoncture réalisée au mois de novembre 2021 pondéré par les chiffres d'affaires des entreprises s'est établi à 76,0%.

5.1. Evolution du mois d'octobre 2021

Au mois d'octobre 2021, selon les entreprises enquêtées, plus de la moitié (65,5%) ont enregistré une baisse de leurs chiffres d'affaires. L'effectif du personnel est demeuré stable pour la majorité des entreprises (89,4%), de même que les prix des services (98,8%).

Graphique 14 : Evolution du mois d'octobre 2021



5.2. Tendence générale du secteur au mois de novembre 2021

a. Situation actuelle de la demande des services

Le niveau actuel de la demande des services est jugé stable par 77,1% des entreprises enquêtées contre 22,9% qui estiment que le niveau est inférieur à la normale.

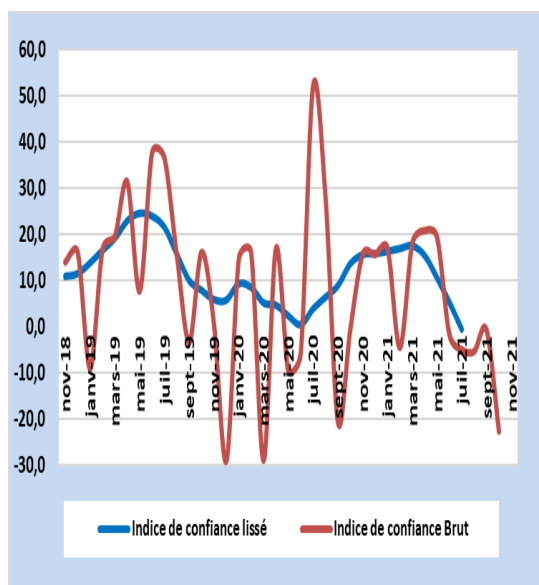
c. Indice de confiance

Par rapport au mois précédent, l'indice de confiance s'est amélioré même s'il est resté négatif au mois de novembre 2021. Il s'est établi à -9,3 contre -22,6 au mois d'octobre 2021.

Tableau 5 : Indice de confiance

Questions	Soldes d'opinions	
	oct-21	nov-21
Tendance future de l'emploi (1)	-1,1	-20,5
Niveau actuel de l'activité (2)	-17,8	-22,9
Tendance future de l'activité (3)	-49,0	15,6
(ICS) = ((1) + (2) + (3))/3	-22,6	-9,3

Graphique 15 : Evolution de l'indice de confiance

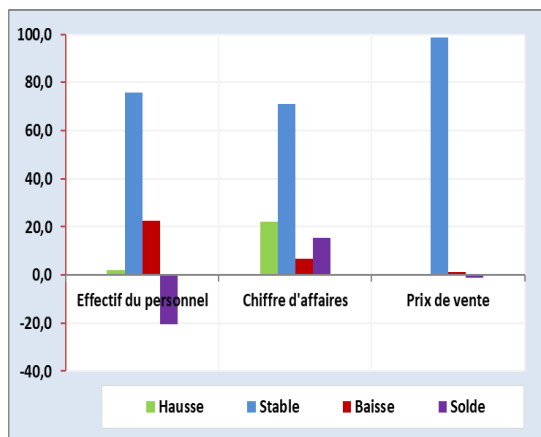


5.3. Les perspectives sur les trois prochains mois

Les perspectives d'activités sont stables pour les trois prochains mois. Les entreprises du secteur des services anticipent une stabilité de l'effectif du

personnel (75,6%), du chiffre d'affaires (70,9%) et des prix appliqués aux services (98,8%).

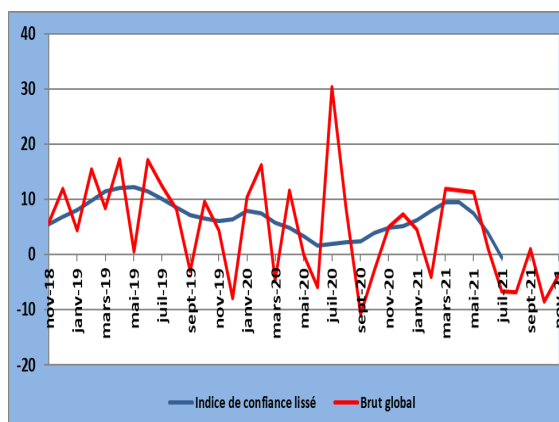
Graphique 16 : Perspectives sur les trois prochains mois



III. INDICE SYNTHETIQUE GLOBAL

Par rapport à celui du mois précédent, l'indice synthétique global a progressé bien que l'indice de confiance demeure négatif, s'établissant à -3,8 contre -8,6 enregistré le mois précédent, en rapport avec l'amélioration de l'activité dans les secteurs manufacturier, du commerce et des services.

Graphique 17 : Courbe synthétique globale



V. CONCLUSION

Au mois de novembre 2021, les taux de participation à l'enquête de conjoncture pondérés par les chiffres d'affaires des entreprises sont globalement satisfaisants dans tous les secteurs, avec une moyenne de 88,8%. L'indice synthétique global s'est amélioré au mois de novembre 2021, se fixant à -3,8 contre -8,6 enregistré le mois précédent.

Au niveau sectoriel, l'activité s'est détériorée dans le secteur primaire, l'indice de confiance s'est fixé à -2,3 contre 1,0 enregistré le mois précédent. Dans le secteur manufacturier, l'indice de confiance s'est amélioré, se fixant à 45,8 contre 38,9 un mois avant. L'activité s'est détériorée dans le secteur de la construction, l'indice de confiance s'est fixé à -87,4 contre -79,9 le mois précédent.

L'activité a légèrement augmenté dans le secteur du commerce, l'indice de confiance s'est établi à 54,9 contre 54,7 le mois précédent. L'activité a progressé dans le secteur des services bien que l'indice de confiance demeure négatif, s'établissant à -9,3 contre -22,6 le mois précédent.

Concernant les perspectives sur les trois prochains mois, les opinions des chefs d'entreprises sur l'évolution future de l'activité sont optimistes dans les secteurs primaire, le commerce et services. Elles sont mitigées dans le secteur manufacturier et pessimistes dans le secteur de la construction.

L'équipe chargée du suivi de l'enquête de conjoncture

Secteur primaire : NDAYISENGA Phocas
Secteur de la Manufacture : NSABIMANA Avélin
Secteur de la Construction : NDAYIZEYE Honoré
Secteur du Commerce : NAHIMANA Egide
Secteur des Services : NDUWAYO Francine

V. GUIDE METHODOLOGIQUE

0. INTRODUCTION

La prise de décision en matière de politique économique dépend très souvent de la disponibilité de l'information conjoncturelle dans un délai court. Les informations disponibles avec un certain délai, notamment celles de la comptabilité nationale, restent importantes pour l'analyse mais sont davantage adaptées aux besoins des études rétrospectives des évolutions conjoncturelles et de leurs déterminants. Le suivi mensuel et/ou trimestriel de la conjoncture sectorielle est donc d'une importance capitale.

C'est dans ce souci que les enquêtes de conjoncture d'opinion sont menées auprès des entreprises. Les anticipations des chefs d'entreprise sont souvent utilisées pour déceler les tendances de la conjoncture économique. La disponibilité d'informations fiables et rapides de prévisions à court terme est particulièrement importante pour une Banque Centrale pour la prise de décision basée sur une évaluation correcte de la conjoncture économique. De même, l'entreprise peut se situer dans son secteur ou connaître l'évolution globale de l'économie.

1. Périodicité

L'enquête de conjoncture est produite avec une périodicité mensuelle, ce qui présente un grand intérêt dans la mesure où elle permet de déceler plus rapidement les retournements de l'activité économique. Toutefois, il existe un volet trimestriel pour les secteurs de l'industrie de la manufacture et primaire.

2. Le champ de l'enquête

- Base de sondage

La base de sondage est constituée de la liste exhaustive des grandes et moyennes entreprises recensées par l'OBR.

Le choix de la population cible a été fait en tenant compte de la structure de l'économie burundaise. Les entreprises sont réparties en cinq (5) principaux secteurs ci-après :

- Le secteur primaire ;*
- Le secteur de l'industrie manufacturière ;*
- Le secteur de construction (Bâtiments) ;*
- Le secteur de commerce ;*
- Le secteur des services ;*

La répartition des entreprises par secteur a été effectuée suivant la nomenclature générale des activités économiques NAEMA (Nomenclature d'Activités pour les Etats Membres de l'AFRISAT).

- *Echantillonnage*

Le choix de l'échantillon a été déterminé par le poids du chiffre d'affaire dans les secteurs. Les entreprises de chaque secteur totalisent plus ou moins 80% du chiffre d'affaire du secteur.

3. Etapes de l'enquête

- *Collecte*

La collecte se fait mensuellement, les questionnaires ont été envoyés aux entreprises faisant partie de l'échantillon. Ils sont retournés par voie électronique ou par courrier.

Le questionnaire est rempli par une personne exerçant une fonction dirigeante ou disposant d'une vue d'ensemble sur les activités exercées par son entreprise.

- *Saisie et Contrôle*

Les réponses sont saisies après contrôle dans un tableau en Excel et les calculs sont effectués par étapes.

- *calcul et analyse des résultats*

**Pondération des résultats bruts*

Etant donné que les entreprises et secteurs n'ont pas la même influence sur l'activité économique, à cause d'une différence de taille ou d'importance, on ne peut pas dégager la tendance conjoncturelle dans un secteur ou ensemble de secteurs par une simple addition des réponses individuelles. A cet effet, la réponse de l'entreprise est pondérée par une valeur (chiffre d'affaires) qui reflète l'importance de l'entreprise à l'intérieur d'un secteur.

**Pondération des secteurs et des branches d'activité*

Pour rassembler les résultats agrégés par secteur dans l'ensemble d'une branche d'activité ou pour regrouper les branches d'activités pour obtenir l'activité économique globale, il est recommandé d'utiliser la valeur ajoutée comme variable pour la pondération. De cette façon, les résultats conjoncturels reflèteront au plus près les mouvements du PIB. Les informations relatives à la valeur ajoutée pour les différents secteurs proviennent en général des statistiques des comptes nationaux.

• *Les soldes de réponse*

Chaque question peut avoir une des trois réponses suivantes : augmentation, inchangé ou diminution. Le solde est la différence entre le pourcentage de réponses positives

("augmentation" ou "supérieur à la normale") et le pourcentage de réponses négatives ("diminution" ou "inférieur à la normale"). Il est calculé comme suit : $S = (+) - (-)$.

La variation de la conjoncture s'explique par la comparaison des opinions optimistes (augmentation) et des opinions pessimistes (diminution).

La tendance de la conjoncture est expliquée par les soldes (positifs ou négatifs). Le solde positif doit être interprété comme la dominance des opinions optimistes.

**calcul de l'indice de confiance*

Une fois les soldes de réponses établis, un indicateur synthétique est ensuite calculé pour chaque secteur en effectuant la moyenne arithmétique des soldes de certaines questions jugées pertinentes qui résument les appréciations et les attentes des chefs d'entreprises à l'égard de la situation générale des chiffres affaires. De ce fait, le calcul de l'indice de confiance diffère d'un secteur à l'autre car les questions à prendre en considération ne sont pas les mêmes pour tous les secteurs.

- **Représentation graphique**

Les résultats sont représentés par des graphiques qui montrent les pourcentages des réponses (augmentation, stable ou diminution).

VI. ANNEXE : SYNTHÈSE DES RESULTATS

1. Primaire

Question N°	Tendance	Augmentation	Stable	Diminution	Non Applicable	Non Réponse	Soldes
1	Production	51,9	13,3	31,8	0,0	3,0	20,1
2	Prix de Vente	43,9	52,5	0,7	3,0	0,0	43,1
3	Commandes Intérieures	48,5	7,5	30,1	13,8	0,0	18,4
4	Commandes Extérieures	5,7	48,7	3,4	39,1	3,0	2,3
	Appréciation	Trop élevé	Normal	Trop bas	Non Applic	Non Réponse	Soldes
5	Stocks Produits finis	5,0	76,4	16,7	1,9	0,0	-11,7
6	Stocks Matières 1ères	0,0	60,9	28,2	10,9	0,0	-28,2
7	Commandes Intérieures	0,6	87,0	7,8	1,6	3,0	-7,2
8	Commandes Extérieures	0,1	46,0	6,4	38,8	8,7	-6,3
	Prévisions	Augmentation	Stable	Diminution	Non Applic	Non Réponse	Soldes
9	Main d'œuvre	36,2	33,2	30,6	0,0	0,0	5,6
10	Demande	48,5	34,4	14,0	0,0	3,0	34,5
11	Production	47,9	8,8	36,9	0,0	6,4	11,0
12	Prix de Vente	36,8	53,5	0,4	3,0	6,4	36,4

2. Manufacture

Question N°	Tendance	Augmentation	Stable	Diminution	Soldes
1	Production	7,2	11,8	81,0	- 73,7
2	Prix de Vente Marché Intérieur	13,0	86,6	0,4	12,6
3	Prix de Vente Marché Extérieur	8,5	73,3	4,1	4,4
4	Commandes Intérieures	6,7	23,0	70,3	- 63,7
5	Commandes Etrangère	-	9,2	73,8	- 73,8
	Appréciation	Trop élevé	Normal	Trop bas	Soldes
6	Stocks Produits finis	0,5	84,9	14,4	- 13,9
7	Stocks Matières 1ères	-	84,7	15,3	- 15,3
8	Commandes intérieures	68,6	19,0	12,3	56,3
9	Commandes extérieures	68,4	4,2	12,0	56,4
	Prévisions	Augmentation	Stable	Diminution	Soldes
10	Main d'œuvre	-	31,7	68,3	- 68,3
11	Demande Locale	80,1	3,7	16,2	64,0
12	Demande Etrangère	72,1	0,5	11,5	60,6
13	Production	80,2	16,3	3,5	76,7
14	Prix Locaux	6,0	92,3	1,7	4,3
15	Prix Etranger	1,8	91,0	1,7	0,1
16	Coût Mat première	89,7	9,0	-	89,7

3. Construction

Question n°	Tendance	Augmentation	Stable	Diminution	Solde
1	Niveau d'activité	0,0	11,0	89,0	-89,0
2	Prix pratiqués	7,5	11,3	81,2	-73,7
3	Montant Travaux exécutés	0,0	11,0	89,0	-89,0
4	Matériel utilisé	0,0	18,6	81,4	-81,4
5	Main d'Œuvre	0,0	11,3	88,7	-88,7
	Appréciation	Trop élevé	Normal	Trop bas	Solde
6	Carnets de Commandes	0,0	12,9	87,1	-87,1
	Prévisions	Augmentation	Stable	Diminution	Solde
7	Main d'œuvre	0,0	8,4	91,6	-91,6
8	Demande	0,0	6,4	93,6	-93,6
9	Prix pratiqués	2,6	16,1	81,2	-78,6

4. Commerce

Question N°	Tendance	Augmentation	Stable	Diminution	Soldes
1	Ventes	57,0	38,5	4,5	52,5
2	Evolution récente des ventes	7,2	35,7	57,2	-50,0
3	Concurrence	5,9	41,5	52,6	-46,8
4	Prix	0,0	100,0	0,0	0,0
	Appréciation	Augmentation	Stable	Diminution	Soldes
5	Stocks	7,2	37,8	55,1	-47,9
	Prévisions	Augmentation	Stable	Diminution	Soldes
6	Main d'œuvre	2,9	97,1	0,0	2,9
7	Ventes	64,0	34,5	1,5	62,6
8	Prix	1,0	96,1	2,9	-1,9
9	Commandes	55,5	43,7	0,8	54,7

5. Services

Questions	Tendance du mois d'avant	Augmentation	Stable	Diminution	Solde
1	Chiffre d'affaires	25,2	9,4	65,5	-40,3
2	Effectif du Personnel	6,3	89,4	4,3	2,0
3	Prix de vente	0,0	98,8	1,2	-1,2
	Appréciation actuelle	Supérieur à la normale	Normale	Inférieur à la normale	Solde
4	Niveau actuel de la demande	0,0	77,1	22,9	-22,9
	Prévision des 3 prochains mois	Augmentation	Stable	Diminution	Solde
5	Effectif du personnel	2,0	75,6	22,5	-20,5
6	Chiffre d'affaires	22,3	70,9	6,8	15,6
7	Prix de vente	0,0	98,8	1,2	-1,2