



# ENQUETE DE CONJONCTURE

MARS 2023

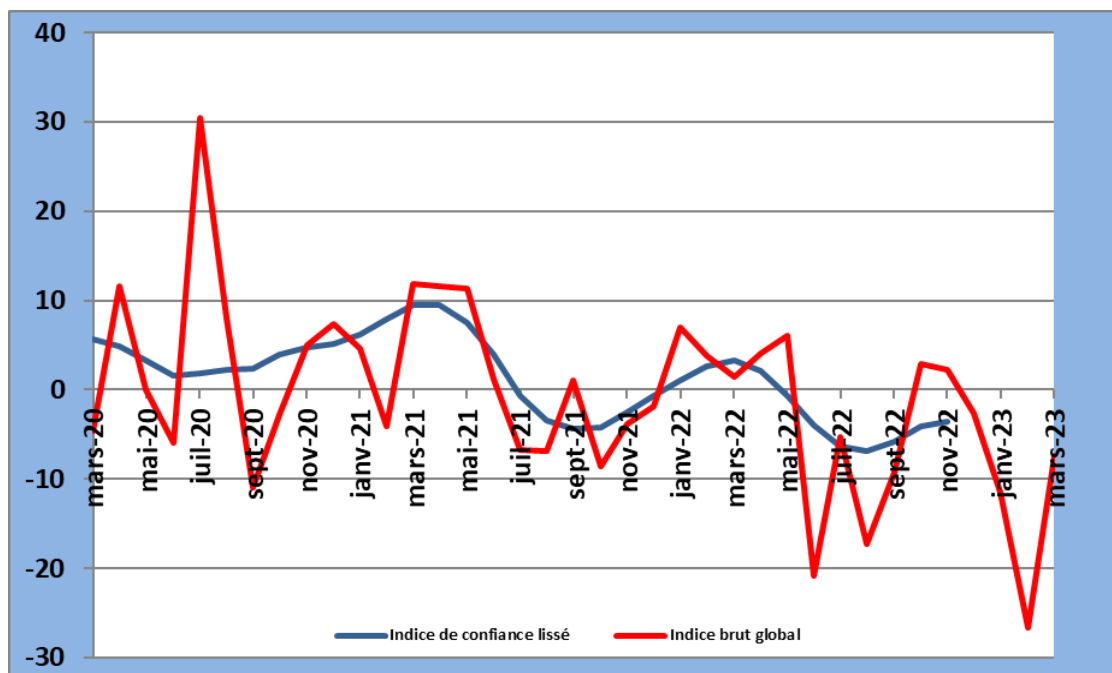
## Table des matières

<b>I. INDICE SYNTHETIQUE GLOBAL</b> .....	<b>1</b>
<b>II. RESULTATS DU MOIS DE MARS 2023 PAR SECTEUR</b> .....	<b>2</b>
1. <i>Secteur Primaire</i> .....	2
2. <i>Secteur de l'Industrie Manufacturière</i> .....	3
3. <i>Secteur de la Construction</i> .....	4
4. <i>Secteur du Commerce</i> .....	6
5. <i>Secteur des services</i> .....	7
<b>III. INDICE SYNTHETIQUE GLOBAL</b> .....	<b>8</b>
<b>IV. CONCLUSION</b> .....	<b>9</b>
<b>V. GUIDE METHODOLOGIQUE</b> .....	<b>10</b>
<b>VI. ANNEXE : SYNTHÈSE DES RESULTATS</b> .....	<b>14</b>

## I. INDICE SYNTHETIQUE GLOBAL

Par rapport au mois précédent, la conjoncture du mois de mars 2023 s'est détériorée, l'indice de confiance s'établissant à -7,4 contre -26,6, en rapport avec la progression de l'activité dans les secteurs primaire, commerce et services.

**Courbe Synthétique globale**



Source : Données de l'enquête de mars 2023

L'activité a progressé dans le secteur primaire, l'indice de confiance s'est établi à 14,4 contre 10,3 enregistré le mois précédent. Par contre, l'activité a décéléré dans le secteur manufacturier, l'indice de confiance s'est fixé à 25,2 contre 52,4 enregistré le mois précédent.

L'activité reste détériorée dans le secteur de la construction, l'indice de confiance s'est établi à -91,1 contre -91,7 le mois précédent. Dans le secteur du commerce, l'indice de confiance a progressé, se fixant à 6,4 contre 5,0 enregistré le mois précédent. L'activité s'est améliorée dans le secteur des services, l'indice de confiance s'établissant à -4,2 contre -49,3 un mois avant.

Les opinions des chefs d'entreprises sur l'évolution future de l'activité au cours des trois prochains mois sont optimistes dans les secteurs primaire, manufacture, commerce et services. Elles sont pessimistes dans le secteur de la construction.

## II. RESULTATS DU MOIS DE MARS 2023 PAR SECTEUR

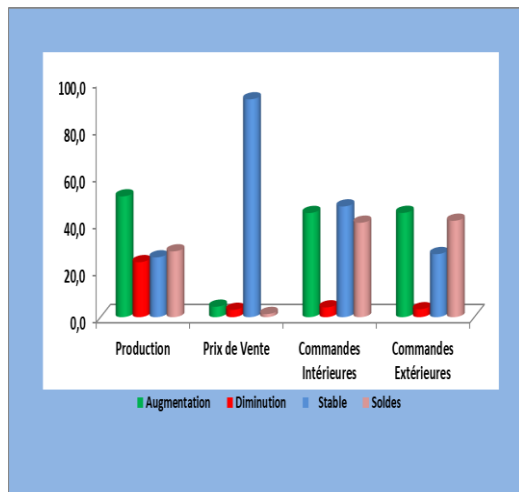
### 1. Secteur Primaire

Dans le secteur primaire, le taux de participation à l'enquête de conjoncture, pondéré par les chiffres d'affaires des entreprises de ce secteur, s'est établi à 90,5% au mois de mars 2023.

#### 1.1. Evolution du mois de février 2023

Au mois de février 2023, les soldes d'opinion sont positifs de 27,9% sur l'évolution de la production, 1,3% sur l'évolution des prix de vente, 40,1% sur les commandes tant intérieures et 40,9% sur les commandes extérieures.

Graphique 1 : Evolution du mois de février 2023



#### 1.2. Tendance générale du secteur au mois de mars 2023

##### a. Situation actuelle des stocks

Au mois de mars 2023, les soldes d'opinion sont positifs sur les stocks de produits finis (4,8%) et nuls sur les stocks de matières premières. Par contre, les soldes d'opinion sont négatifs sur les carnets de commandes

tant intérieures (-3,2%) qu'extérieures (-2,9%).

##### b. Indice de confiance

**La conjoncture dans le secteur primaire s'est améliorée au cours du mois de mars 2023**

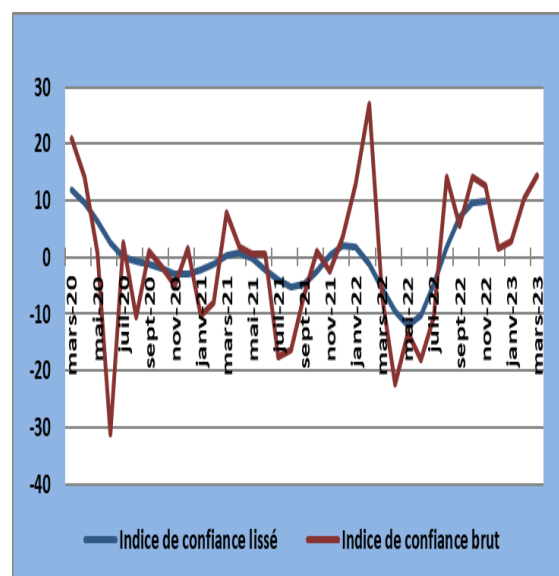
Selon les chefs d'entreprises enquêtées, la conjoncture de mars 2023 s'est améliorée dans le secteur primaire.

Tableau 1 : Indice de confiance du secteur primaire (ICP)

Soldes d'Opinion	févr-23	mars-23
<b>Questions</b>		
Tendance future de la production (1)	26,1	41,3
Total des carnets de commandes (2)	5,8	- 2,9
Stocks de produits finis (3)	- 1,1	4,8
<b>(ICP) = ((1) + (2) + (3))/3</b>	<b>10,3</b>	<b>14,4</b>

L'indice de confiance dans le secteur primaire s'est établi à 14,4 au mois de mars 2023 contre 10,3 enregistré le mois précédent, ce qui traduit une amélioration de l'activité dans ce secteur.

Graphique 2 : Evolution de l'indice de Confiance



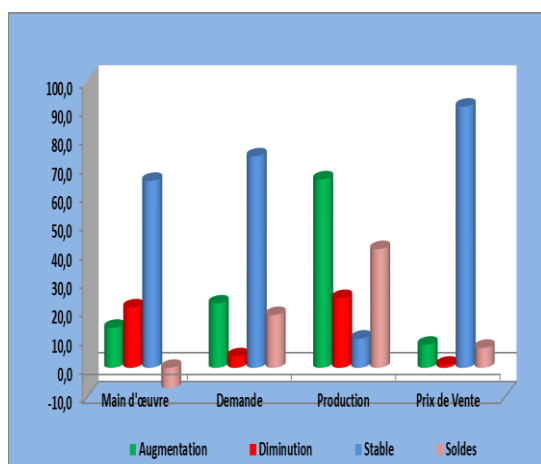
### 1.3. Capacité et obstacles à la production

Selon les chefs d'entreprises qui ont répondu au questionnaire, les principaux obstacles de production au mois de mars 2023 sont généralement liés à l'insuffisance d'approvisionnement, à l'insuffisance de la demande intérieure et extérieure et aux contraintes financières. Par conséquent, la capacité de production utilisée est de 40,8%.

### 1.4. Perspectives du secteur sur les trois prochains mois

Les perspectives sur les trois prochains mois sont globalement optimistes. Les soldes d'opinion sont positifs sur l'évolution future de la demande (18,4%), de la production (41,3%) et des prix de vente (7,0%). Par contre, le solde d'opinion est négatif sur l'évolution future de la main d'œuvre (-7,1%).

**Graphique 3 : Evolution du secteur sur les trois prochains mois**



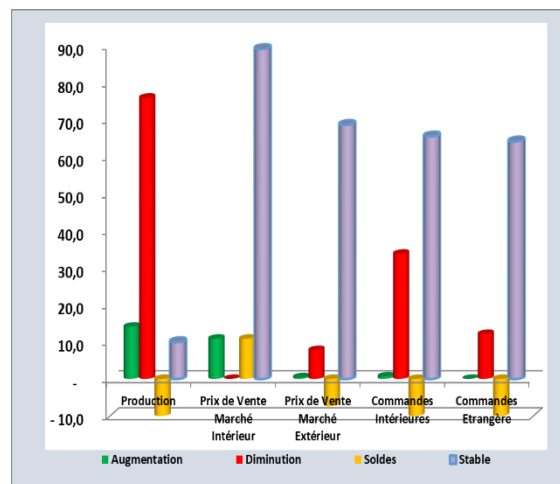
## 2. Secteur de l'Industrie Manufacturière

Dans le secteur de l'industrie manufacturière, le taux de participation à l'enquête de conjoncture, pondéré par les chiffres d'affaires des entreprises de ce secteur s'est établi à 97,6% au mois de mars 2023.

### 2.1. Evolution du mois de février 2023

Par rapport au mois précédent, les soldes d'opinions au mois de février sont négatifs au niveau des commandes tant intérieures (-33,1%) qu'étrangères (-12,1%), de la production (-61,9%) et des prix des ventes du marché extérieur (-7,3%) tandis qu'ils sont positifs sur les prix de vente appliqués sur le marché intérieur (10,9%).

**Graphique 4 : Evolution du secteur au mois de février 2023**



### 2.2. Tendances générales du secteur au mois de mars 2023.

#### a. Niveau de stocks au mois de mars 2023

Les soldes d'opinions de mars 2023, sont négatifs sur le niveau de stocks tant de produits finis (-2,1%) que de matières premières (-23,5%) et sur le niveau des commandes intérieures (-15,2%) tandis

qu'ils sont positifs au niveau de commandes extérieures (+51,0%).

### b. Indice de confiance

#### L'activité a ralenti dans le secteur manufacturier, au mois de mars 2023

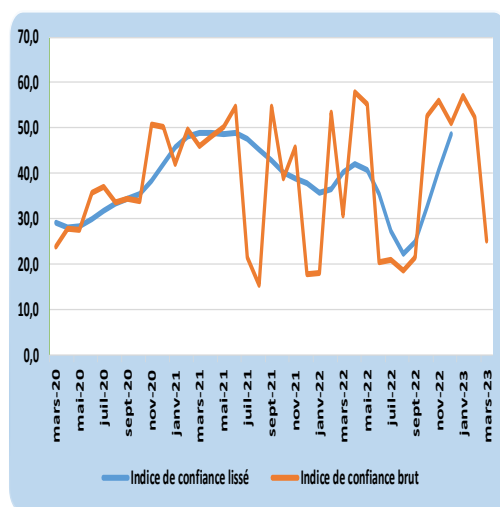
Selon les chefs d'entreprises enquêtées, la conjoncture dans le secteur manufacturier a ralenti au mois de mars 2023.

**Tableau 2: Indice de confiance**

Questions	févr.-23	mars-23
	Tendance future de la production (1)	81,9
Total des carnets de commandes intérieures (2)	62,7	-15,2
Prévision de la demande locale (3)	69,0	49,2
Stocks de produits finis (4)	-4,1	-2,1
$(ICM)=((1)+(2)+(3)+(4))/4$	52,4	25,2

L'indice de confiance du secteur manufacturier s'est établi à 25,2 au mois de mars 2023 contre 52,4 enregistré le mois précédent, ce qui traduit un ralentissement du niveau d'activité dans ce secteur.

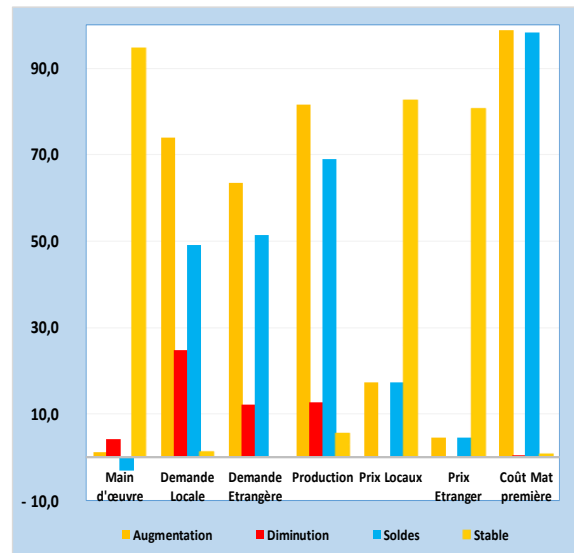
**Graphique 5 : Evolution de l'indice de Confiance**



### 2.3. Les perspectives du secteur sur les trois prochains mois

Les perspectives des trois mois prochains sont optimistes. Les opinions exprimées par les chefs d'entreprises enquêtés montrent que la main d'œuvre (94,8%), les prix tant locaux (82,7%) qu'étrangers (80,8%) resteraient inchangés. La demande tant locale (73,9%) qu'étrangère (63,5%) et le niveau de la production (81,7%) pourraient augmenter et les coûts des matières premières qui continueraient à augmenter d'après 98,8% des opinions de ces chefs d'entreprises ayant répondu au questionnaire.

**Graphique 6 : Les perspectives sur les trois prochains mois**



## 3. Secteur de la Construction

Dans le secteur de construction, le taux de participation à l'enquête de conjoncture du mois de Mars 2023 pondéré par les chiffres d'affaires des entreprises de ce secteur est de 91,5%.

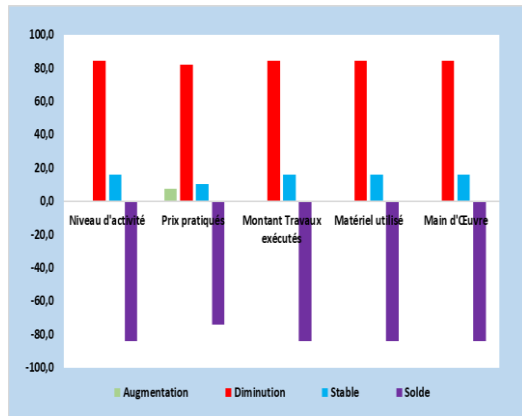
### 3.1. Evolution du mois de février 2023

Les soldes d'opinions sont négatifs au cours du mois de février 2023. Ils se sont établis à -84,3% sur le niveau d'activité, le montant des travaux exécutés, la main d'œuvre ainsi



et le matériel utilisé et à -74,4% sur les prix pratiqués.

**Graphique 7 : Evolution du mois de février 2023**

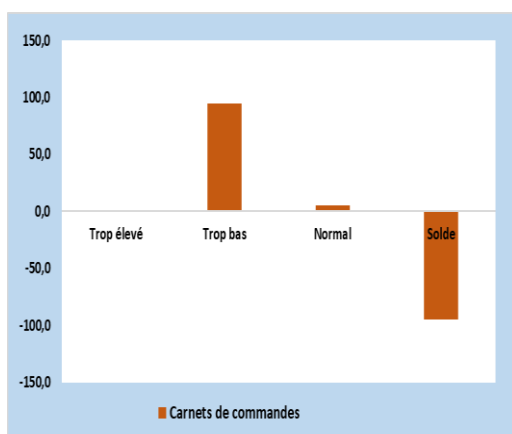


### 3.2. Tendence générale du secteur au mois de mars 2023

#### a. Carnets de commandes

D'après 94,5% des chefs d'entreprises ayant répondu au questionnaire, le niveau des carnets de commande au mois de mars 2023 est trop bas tandis que 5,5% d'autres le jugent normal.

**Graphique 8: Evolution des carnets de commandes**



#### b. Indice de confiance

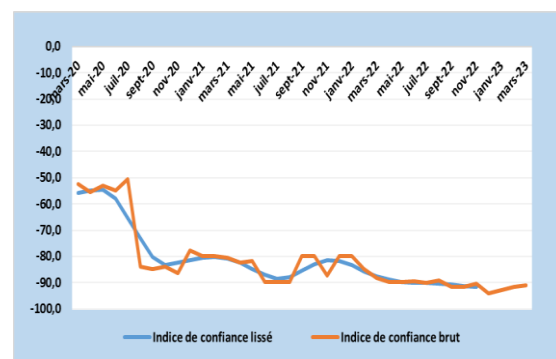
**L'activité reste détériorée dans le secteur de la construction au cours du mois de mars 2023.**

**Tableau 3 : Indice de confiance du secteur de la construction**

Questions	Soldes d'opinions	
	févr-23	mars-23
Matériel utilisé(1)	-86,9	-84,3
Carnets de commandes(2)	-94,6	-94,5
Prévision de demande(3)	-93,6	-94,5
<b>(ICC)=(1+2+3)/3</b>	<b>-91,7</b>	<b>-91,1</b>

L'indice de confiance du secteur de la construction (ICC) s'est établi à -91,1% au mois de mars 2023 contre -91,7% enregistré le mois précédent, ce qui montre que l'activité reste détériorée dans ce secteur.

**Graphique 9: Evolution de l'indice de confiance**



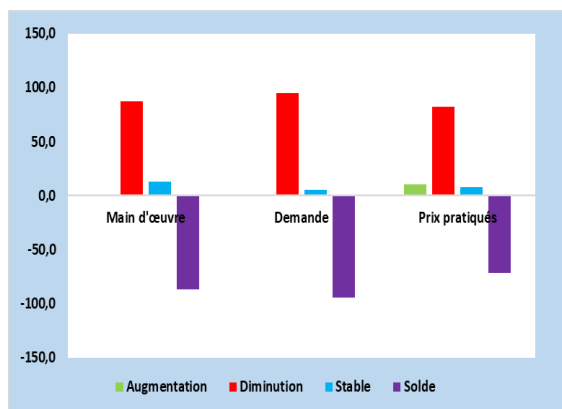
### 3.3. Les perspectives du secteur sur les trois prochains mois

Les perspectives sur les trois prochains mois sont pessimistes. Selon 87,0% des chefs d'entreprises qui ont répondu au questionnaire, le niveau de la main d'œuvre diminuerait tandis que 13,0% d'autres affirment qu'il resterait stable.

Le niveau de la demande diminuerait selon 94,5% des chefs d'entreprises tandis que 5,5% d'autres estiment qu'il resterait inchangé.

Pour les prix pratiqués, 10,3% des chefs d'entreprises affirment qu'ils pourraient augmenter ; 82,0% affirment qu'ils pourraient diminuer tandis qu'ils demeureraient inchangés pour 7,7% d'autres.

**Graphique 10 : Evolution du secteur sur les trois prochains mois.**



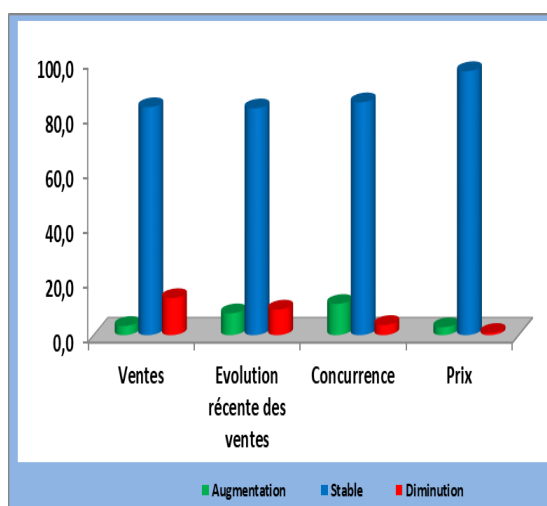
## 4. Secteur du Commerce

Dans le secteur du commerce, le taux de participation à l'enquête de conjoncture, pondéré par les chiffres d'affaires des entreprises de ce secteur s'est fixé à 93,0% au cours du mois de mars 2023.

### 4.1. Evolution du mois de février 2023

Par rapport au mois précédent, les soldes d'opinions sont négatifs sur les ventes si on exclut les changements saisonniers normaux (-10,2%) et l'évolution récente de ventes (-1,4%) tandis que les soldes sont positifs la concurrence (+7,7 %) et les prix pratiqués (+2,1%).

**Graphique 11 : Evolution du mois de février 2023**



## 4.2. Tendence générale du secteur au mois de mars 2023

### a. Situation actuelle de stocks

Selon les opinions exprimées par les chefs d'entreprises enquêtées, le niveau de stocks au début du mois de mars 2023 est jugé trop bas par 81,7%.

### b. Indice de confiance

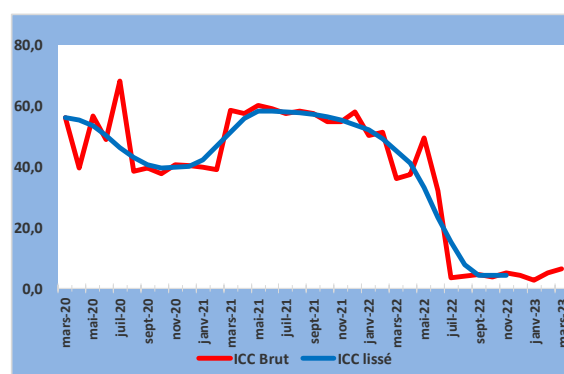
**L'activité s'est amélioré dans le secteur du commerce au cours du mois de mars 2023.**

**Tableau 4 : Indice de confiance**

ICC au cours des deux derniers mois		
Mois	févr-23	mars-23
Stocks (3)	-79,3	-81,7
Ventes (2)	-65,6	-66,6
Commandes (1)	1,3	4,0
ICC = $[(1)+(2)-(3)]/3$	5,0	6,4

L'indice de confiance du secteur commerce (ICC) s'est établi à 6,4 contre 5,0 le mois précédent, ce qui traduit une progression de l'activité dans ce secteur.

**Graphique 12 : Evolution de l'ICC**



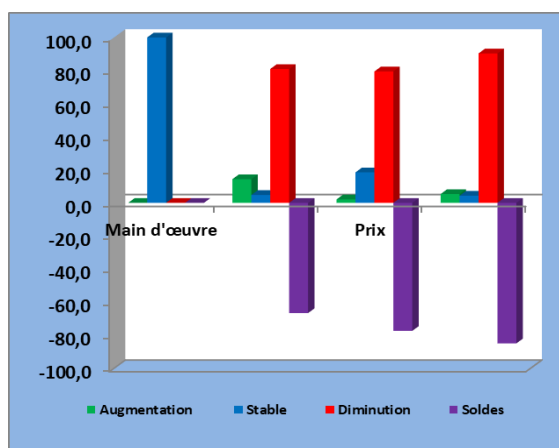
## 4.3. Perspectives du secteur commerce sur les trois prochains mois

Les perspectives sur les trois prochains mois sont globalement optimistes. Les opinions exprimées par la majorité des chefs d'entreprises enquêtées montrent que même si le niveau du personnel



(100,0%), les ventes (80,9%), les prix pratiqués (79,5%) et les commandes (90,4%) se réduiraient.

**Graphique 13 : Perspectives du secteur sur les trois prochains mois**



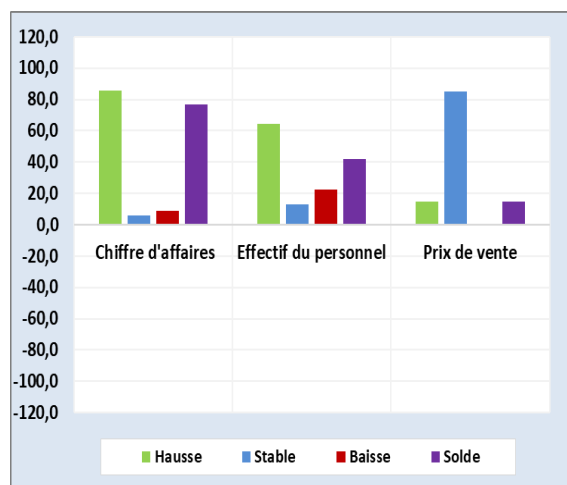
## 5. Secteur des services

Au mois de mars 2023, le taux de participation à l'enquête de conjoncture dans le secteur des services pondéré par les chiffres d'affaires des entreprises de ce secteur s'est établi à 76,0%.

### 5.1. Evolution du mois de février 2023

Par rapport au mois précédent, la plupart des entreprises enquêtées dans le secteur des services ont enregistré des opinions favorables quant à l'évolution de leurs activités en février 2023. Les soldes d'opinions sont positifs respectivement pour le chiffre d'affaires (+76,5%), l'effectif du personnel (+42,0%) et ceux du prix de vente (+14,8%).

**Graphique 14 : Evolution du mois de février 2023**



### 5.2. Tendence générale du secteur au mois de mars 2023

#### a. Situation actuelle de la demande des services

Le niveau de la demande des services a été jugé stable par la majorité des entreprises enquêtées (79,2%) pour le mois de mars 2023.

#### c. Indice de confiance

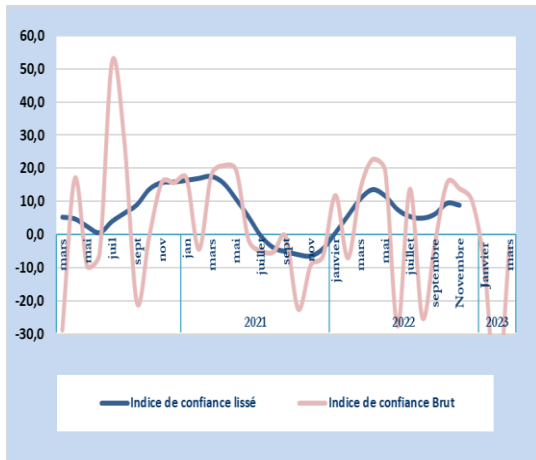
**L'activité a régressé dans le secteur des services au cours du mois de mars 2023.**

Au mois de mars 2023, l'indice de confiance du secteur des services a fortement progressé par rapport au mois précédent, se fixant à -4,2% contre -49,3%.

**Tableau 5 : Indice de confiance**

Questions	Soldes d'opinions	
	févr-23	mars-22
Tendance future de l'emploi	0,5	62,1
Niveau actuel de l'activité (2)	-88,5	-20,8
Tendance future de l'activité	-59,8	-53,7
<b>(ICS) = ((1) + (2) + (3))/3</b>	<b>-49,3</b>	<b>-4,2</b>

**Graphique 15 : Evolution de l'indice de confiance**

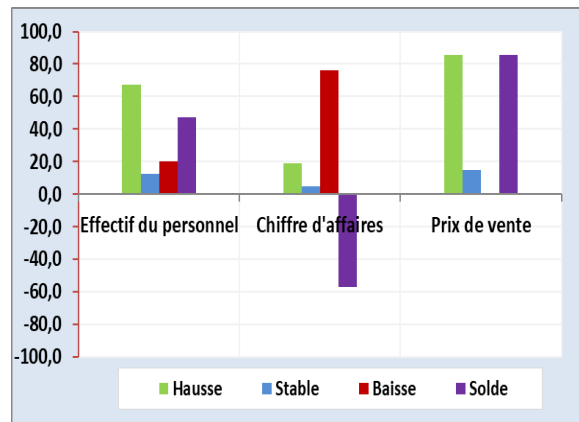


### 5.3. Les perspectives sur les trois prochains mois

Dans les trois prochains mois, les perspectives d'activités du secteur des services seraient optimistes selon les chefs d'entreprises enquêtées. En effet, pour l'effectif du personnel employé, 69,5% des entreprises du secteur des services anticipent une hausse, 23,1% une stabilité et 7,4% une baisse.

Pour le chiffre d'affaires, 73,3% des entreprises enquêtées pourraient enregistrer une diminution, 19,6% une augmentation et 7,1% une stabilité.

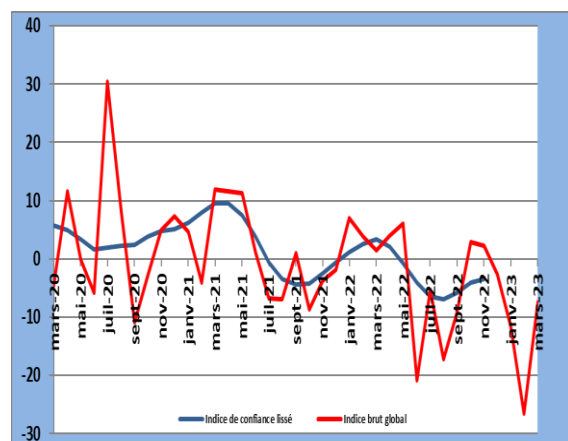
**Graphique 16 : Perspectives sur les trois prochains mois**



### III. INDICE SYNTHETIQUE GLOBAL

Par rapport au mois précédent, l'indice synthétique global s'est amélioré, se fixant à -7,4 contre -26,6 enregistré le mois précédent, en liaison avec la progression de l'activité dans les secteurs primaire, commerce et services.

**Graphique 17 : Courbe synthétique globale**



## IV. CONCLUSION

*Au mois de mars 2023, les taux de participation à l'enquête de conjoncture pondérés par les chiffres d'affaires des entreprises sont globalement satisfaisants dans tous les secteurs, avec une moyenne de 89,7%. L'indice synthétique global s'est amélioré au mois de mars 2023, se fixant à -7,4 contre -26,6 pour le mois précédent.*

*Au niveau sectoriel, l'activité a progressé dans le secteur primaire, l'indice de confiance s'est établi à 14,4 contre 10,3 enregistré le mois précédent. Dans le secteur manufacturier, l'indice de confiance a ralenti, se fixant à 25,2 contre 52,4 un mois avant. L'activité reste détériorée dans le secteur de la construction, l'indice de confiance étant de -91,1 contre -91,7 le mois précédent.*

*L'activité a progressé dans le secteur du commerce, l'indice de confiance s'établissant à 6,4 contre 5,0 le mois précédent. Dans le secteur des services, l'activité s'est améliorée, l'indice de confiance a progressé, s'établissant à -7,4 contre -26,6 enregistré un mois avant.*

*Concernant les perspectives sur les trois prochains mois, les opinions des chefs d'entreprises sur l'évolution future de l'activité sont optimistes dans les secteurs primaire, manufacture, commerce et services. Elles sont pessimistes dans le secteur de la construction.*

### ***L'équipe chargée du suivi de l'enquête de conjoncture***

*Secteur primaire : NDAYISENGA Phocas*  
*Secteur de la Manufacture : NIYONKURU Abraham*  
*Secteur de la Construction : NDAYIZEYE Honoré*  
*Secteur du Commerce : NAHIMANA Egide*  
*Secteur des Services : MANIRAMBONA Thacien*

## **V. GUIDE METHODOLOGIQUE**

## **0. INTRODUCTION**

*La prise de décision en matière de politique économique dépend très souvent de la disponibilité de l'information conjoncturelle dans un délai court. Les informations disponibles avec un certain délai, notamment celles de la comptabilité nationale, restent importantes pour l'analyse mais sont davantage adaptées aux besoins des études rétrospectives des évolutions conjoncturelles et de leurs déterminants. Le suivi mensuel et/ou trimestriel de la conjoncture sectorielle est donc d'une importance capitale.*

*C'est dans ce souci que les enquêtes de conjoncture d'opinion sont menées auprès des entreprises. Les anticipations des chefs d'entreprise sont souvent utilisées pour déceler les tendances de la conjoncture économique. La disponibilité d'informations fiables et rapides de prévisions à court terme est particulièrement importante pour une Banque Centrale pour la prise de décision basée sur une évaluation correcte de la conjoncture économique. De même, l'entreprise peut se situer dans son secteur ou connaître l'évolution globale de l'économie.*

### **1. Périodicité**

*L'enquête de conjoncture est produite avec une périodicité mensuelle, ce qui présente un grand intérêt dans la mesure où elle permet de déceler plus rapidement les retournements de l'activité économique. Toutefois, il existe un volet trimestriel pour les secteurs de l'industrie de la manufacture et primaire.*

### **2. Le champ de l'enquête**

*- Base de sondage*

*La base de sondage est constituée de la liste exhaustive des grandes et moyennes entreprises recensées par l'OBR.*

*Le choix de la population cible a été fait en tenant compte de la structure de l'économie burundaise. Les entreprises sont réparties en cinq (5) principaux secteurs ci-après :*

- Le secteur primaire ;*
- Le secteur de l'industrie manufacturière ;*
- Le secteur de construction (Bâtiments) ;*
- Le secteur de commerce ;*
- Le secteur des services ;*

*La répartition des entreprises par secteur a été effectuée suivant la nomenclature générale des activités économiques NAEMA (Nomenclature d'Activités pour les Etats Membres de l'AFRISAT).*

- *Echantillonnage*

*Le choix de l'échantillon a été déterminé par le poids du chiffre d'affaire dans les secteurs. Les entreprises de chaque secteur totalisent plus ou moins 80% du chiffre d'affaire du secteur.*

**3. *Etapas de l'enquête***

- *Collecte*

*La collecte se fait mensuellement, les questionnaires ont été envoyés aux entreprises faisant partie de l'échantillon. Ils sont retournés par voie électronique ou par courrier.*

*Le questionnaire est rempli par une personne exerçant une fonction dirigeante ou disposant d'une vue d'ensemble sur les activités exercées par son entreprise.*

- *Saisie et Contrôle*

*Les réponses sont saisies après contrôle dans un tableau en Excel et les calculs sont effectués par étapes.*

- *calcul et analyse des résultats*

*\*Pondération des résultats bruts*

*Etant donné que les entreprises et secteurs n'ont pas la même influence sur l'activité économique, à cause d'une différence de taille ou d'importance, on ne peut pas dégager la tendance conjoncturelle dans un secteur ou ensemble de secteurs par une simple addition des réponses individuelles. A cet effet, la réponse de l'entreprise est pondérée par une valeur (chiffre d'affaires) qui reflète l'importance de l'entreprise à l'intérieur d'un secteur.*

*\*Pondération des secteurs et des branches d'activité*

*Pour rassembler les résultats agrégés par secteur dans l'ensemble d'une branche d'activité ou pour regrouper les branches d'activités pour obtenir l'activité économique globale, il est recommandé d'utiliser la valeur ajoutée comme variable pour la pondération. De cette façon, les résultats conjoncturels reflèteront au plus près les mouvements du PIB. Les informations relatives à la valeur ajoutée pour les différents secteurs proviennent en général des statistiques des comptes nationaux.*

• *Les soldes de réponse*

*Chaque question peut avoir une des trois réponses suivantes : augmentation, inchangé ou diminution. Le solde est la différence entre le pourcentage de réponses positives ("augmentation" ou "supérieur à la normale") et le pourcentage de réponses négatives ("diminution" ou "inférieur à la normale"). Il est calculé comme suit :  $S = ("+" ) - ("-")$ .*

*La variation de la conjoncture s'explique par la comparaison des opinions optimistes (augmentation) et des opinions pessimistes (diminution).*

*La tendance de la conjoncture est expliquée par les soldes (positifs ou négatifs). Le solde positif doit être interprété comme la dominance des opinions optimistes.*

*\*calcul de l'indice de confiance*

*Une fois les soldes de réponses établis, un indicateur synthétique est ensuite calculé pour chaque secteur en effectuant la moyenne arithmétique des soldes de certaines questions jugées pertinentes qui résument les appréciations et les attentes des chefs d'entreprises à l'égard de la situation générale des chiffres affaires. De ce fait, le calcul de l'indice de confiance diffère d'un secteur à l'autre car les questions à prendre en considération ne sont pas les mêmes pour tous les secteurs.*

- **Représentation graphique**

*Les résultats sont représentés par des graphiques qui montrent les pourcentages des réponses (augmentation, stable ou diminution).*



## **VI. ANNEXE : SYNTHÈSE DES RESULTATS**

## 1. Primaire

Question N°	Tendance	Augmentation	Stable	Diminution	Non Applicable	Non Réponse	Soldes
1	Production	51,3	25,4	23,3	0,0	0,0	27,9
2	Prix de Vente	4,4	92,5	3,1	0,0	0,0	1,3
3	Commandes Intérieures	44,2	47,0	4,1	4,6	0,0	40,1
4	Commandes Extérieures	44,3	26,8	3,4	25,6	0,0	40,9
	<b>Appréciation</b>	<b>Trop élevé</b>	<b>Normal</b>	<b>Trop bas</b>	<b>Non Applic</b>	<b>Non Réponse</b>	<b>Soldes</b>
5	Stocks Produits finis	8,5	82,1	3,7	5,7	0,0	4,8
6	Stocks Matières 1ères	8,5	53,5	8,5	29,6	0,0	0,0
7	Commandes Intérieures	4,4	83,3	7,7	4,6	0,0	-3,2
8	Commandes Extérieures	17,3	52,9	20,2	9,6	0,0	-2,9
	<b>Prévisions</b>	<b>Augmentation</b>	<b>Stable</b>	<b>Diminution</b>	<b>Non Applic</b>	<b>Non Réponse</b>	<b>Soldes</b>
9	Main d'œuvre	13,9	65,1	21,0	0,0	0,0	-7,1
10	Demande	22,4	73,6	4,0	0,0	0,0	18,4
11	Production	65,6	10,2	24,3	0,0	0,0	41,3
12	Prix de Vente	8,0	90,9	1,1	0,0	0,0	7,0

## 2. Manufacture

Question N°	Tendance	Augmentation	Stable	Diminution	Non Applicable	Soldes
1	Production	14,1	9,9	76,0	-	- 61,9
2	Prix de Vente Marché Intérieur	10,9	89,1	-	-	10,9
3	Prix de Vente Marché Extérieur	0,4	68,6	7,8	23,2	- 7,3
4	Commandes Intérieures	0,7	65,5	33,8	-	- 33,1
5	Commandes Etrangère	-	64,2	12,1	23,7	- 12,1
	<b>Appréciation</b>	<b>Trop élevé</b>	<b>Normal</b>	<b>Trop bas</b>	<b>Non Applicable</b>	<b>Soldes</b>
6	Stocks Produits finis	3,9	89,8	6,1	0,2	- 2,1
7	Stocks Matières 1ères	-	76,5	23,5	-	- 23,5
8	Commandes intérieures	9,8	65,3	25,0	-	- 15,2
9	Commandes extérieures	63,5	-	12,5	24,0	51,0
	<b>Prévisions</b>	<b>Augmentation</b>	<b>Stable</b>	<b>Diminution</b>	<b>Non Applicable</b>	<b>Soldes</b>
10	Main d'œuvre	1,1	94,8	4,1	-	- 3,1
11	Demande Locale	73,9	1,3	24,8	-	49,2
12	Demande Etrangère	63,5	-	12,1	24,4	51,4
13	Production	81,7	5,7	12,6	-	69,1
14	Prix Locaux	17,3	82,7	-	-	17,3
15	Prix Etranger	4,6	80,8	-	14,6	4,6
16	Coût Mat première	98,8	0,8	0,4	-	98,3

### 3. Construction

Question n°	Tendance	Augmentation	Stable	Diminution	Solde
1	Niveau d'activité	0,0	15,7	84,3	-84,3
2	Prix pratiqués	7,6	10,4	82,0	-74,4
3	Montant Travaux exécutés	0,0	15,7	84,3	-84,3
4	Matériel utilisé	0,0	15,7	84,3	-84,3
5	Main d'Œuvre	0,0	15,7	84,3	-84,3
	<b>Appréciation</b>	<b>Trop élevé</b>	<b>Normal</b>	<b>Trop bas</b>	<b>Solde</b>
6	Carnets de Commandes	0,0	5,5	94,5	-94,5
	<b>Prévisions</b>	<b>Augmentation</b>	<b>Stable</b>	<b>Diminution</b>	<b>Solde</b>
7	Main d'œuvre	0,0	13,0	87,0	-87,0
8	Demande	0,0	5,5	94,5	-94,5
9	Prix pratiqués	10,3	7,7	82,0	-71,7

### 4. Commerce

Question N°	Tendance	Augmentation	Stable	Diminution	Soldes
1	Ventes	3,3	83,1	13,5	-10,2
2	Evolution récente des ventes	8,0	82,7	9,3	-1,4
3	Concurrence	11,4	84,9	3,7	7,7
4	Prix	2,9	96,3	0,8	2,1
	<b>Appréciation</b>	<b>Augmentation</b>	<b>Stable</b>	<b>Diminution</b>	<b>Soldes</b>
5	Stocks	2,9	12,5	84,6	-81,7
	<b>Prévisions</b>	<b>Augmentation</b>	<b>Stable</b>	<b>Diminution</b>	<b>Soldes</b>
6	Main d'œuvre	0,0	100,0	0,0	0,0
7	Ventes	14,3	4,8	80,9	-66,6
8	Prix	2,1	18,4	79,5	-77,4
9	Commandes	5,3	4,3	90,4	-85,0

### 5. Services

	Tendance du mois d'avant	Augmentation	Stable	Diminution	Solde
1	Chiffre d'affaires	85,4	5,7	8,9	76,5
2	Effectif du Personnel	64,7	12,7	22,6	42,0
3	Prix de vente	14,8	85,2	0,0	14,8
	<b>Appréciation actuelle</b>	<b>Supérieur à la normale</b>	<b>Normale</b>	<b>Inférieur à la normale</b>	<b>Solde</b>
4	Niveau actuel de la demande	0,0	79,2	20,8	-20,8
	<b>Prévision des 3 prochains mois</b>	<b>Augmentation</b>	<b>Stable</b>	<b>Diminution</b>	<b>Solde</b>
5	Effectif du personnel	69,5	23,1	7,4	62,1
6	Chiffre d'affaires	19,6	7,1	73,3	-53,7
7	Prix de vente	64,7	34,1	1,2	63,4