



ENQUETE DE CONJONCTURE

MARS 2022

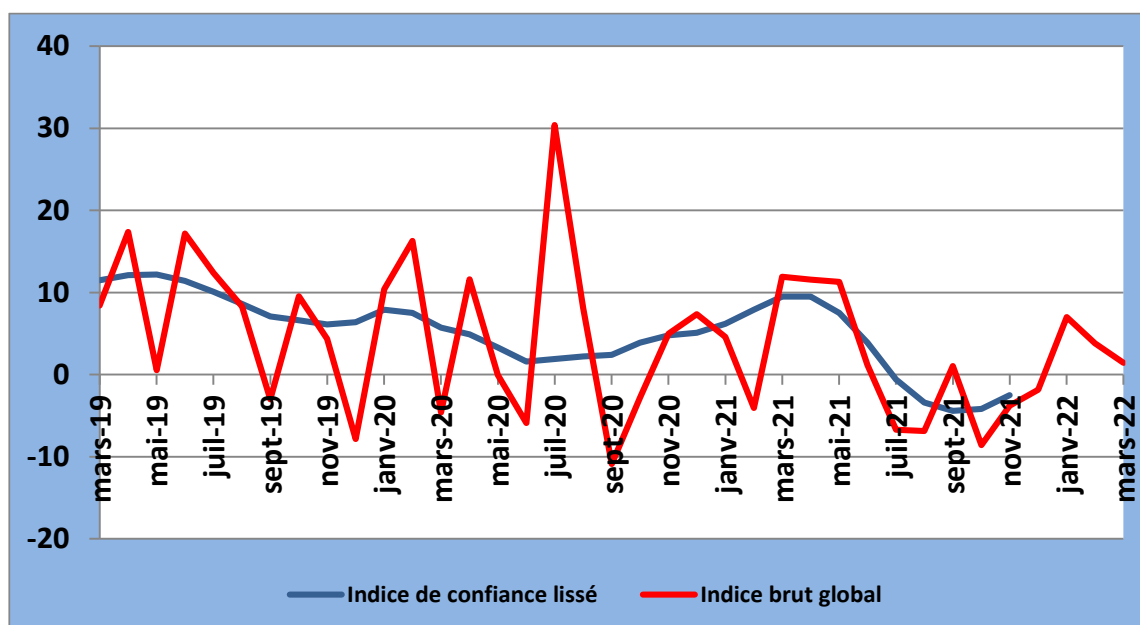
Table des matières

I. INDICE SYNTHETIQUE GLOBAL	1
II. RESULTATS DU MOIS DE JANVIER 2021 PAR SECTEUR	2
1. Secteur Primaire.....	2
2. Secteur de l'Industrie Manufacturière.....	3
3. Secteur de la Construction	4
4. Secteur du Commerce.....	6
5. Secteur des services.....	7
III. INDICE SYNTHETIQUE GLOBAL	8
V. CONCLUSION.....	9
V. GUIDE METHODOLOGIQUE	10
VI. ANNEXE : SYNTHESE DES RESULTATS.....	14

I. INDICE SYNTHETIQUE GLOBAL

La conjoncture du mois de mars 2022 a décéléré par rapport au mois précédent. L'indice synthétique global s'est fixé à 1,4 contre 3,8 enregistré le mois précédent, en rapport avec la régression de l'activité dans les secteurs primaire, manufacture, construction et commerce.

Courbe Synthétique globale



Source : Données de l'enquête de mars 2022

L'activité s'est détériorée dans le secteur primaire, l'indice de confiance s'est fixé à -7,0 contre 27,0 enregistré le mois précédent. L'activité a ralenti dans le secteur manufacturier, l'indice de confiance s'est établi à 30,7 contre 53,5 le mois précédent.

L'activité s'est détériorée dans le secteur de la construction, l'indice de confiance s'établissant à -84,9 contre -79,9 d'un mois à l'autre. Dans le secteur du commerce, l'indice de confiance a régressé, se fixant à 36,3 contre 51,3 enregistré le mois précédent. Toutefois, dans le secteur des services, l'activité s'est améliorée, l'indice de confiance s'est fixé à 13,7 contre -7,1 le mois précédent.

Les opinions des chefs d'entreprises sur l'évolution future de l'activité au cours des trois prochains mois sont optimistes dans les secteurs primaire, manufacture, commerce et services. Elles sont pessimistes dans le secteur de la construction.

II. RESULTATS DU MOIS DE JANVIER 2021 PAR SECTEUR

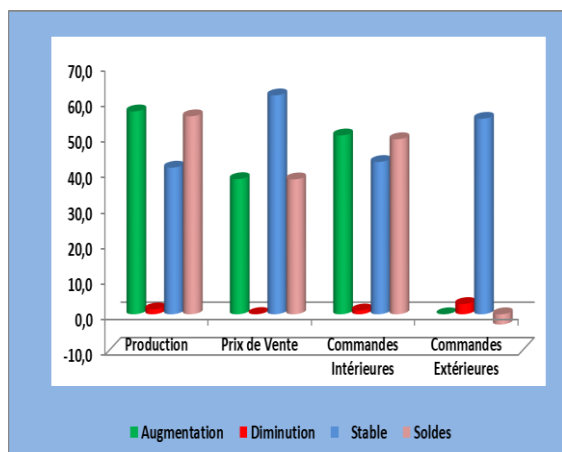
1. Secteur Primaire

Dans le secteur primaire, le taux de participation à l'enquête de conjoncture, pondéré par les chiffres d'affaires des entreprises de ce secteur s'est établi à 94,3% au cours du mois de mars 2022.

1.1. Evolution du mois de février 2022

Par rapport au mois précédent, les soldes d'opinion sont globalement positifs sur l'évolution de la production (55,9%), des prix de vente (38,1%) et des commandes intérieures (49,4%). Par contre, le solde d'opinion est négatif sur l'évolution des commandes extérieures (-2,9%).

Graphique 1 : Evolution du mois de février 2022



1.2. Tendance générale du secteur au mois de mars 2022

a. Situation actuelle des stocks

Au mois de mars 2022, les soldes d'opinion sont négatifs sur les stocks de produits finis de (-19,0 %), sur les stocks de matières premières (-24,4%), sur les carnets de

commandes intérieures (-4,7%) et sur les carnets de commandes extérieures (-2,9 %).

b. Indice de confiance

La conjoncture dans le secteur primaire s'est détériorée au cours du mois de mars 2022

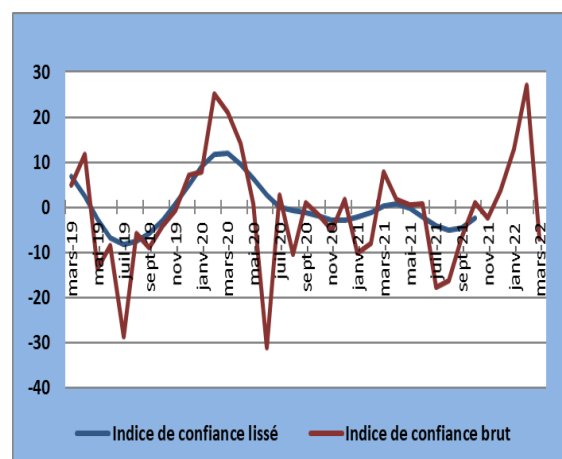
Selon les chefs d'entreprises enquêtées, la conjoncture du mois de mars 2022 s'est détériorée dans le secteur primaire.

Tableau 1 : Indice de confiance du secteur primaire (ICP)

Soldes d'Opinion	févr-22	mars-22
Questions		
Tendance future de la production (1)	80,9	0,8
Total des carnets de commandes (2)	- 9,1	- 2,9
Stocks de produits finis (3)	9,3	- 19,0
(ICP) = ((1) + (2) + (3))/3	27,0	- 7,0

L'indice de confiance du secteur primaire s'est établi à -7,0 au mois de mars 2022 contre 27,0 enregistré le mois précédent, ce qui traduit une détérioration de l'activité dans ce secteur.

Graphique 2 : Evolution de l'indice de Confiance



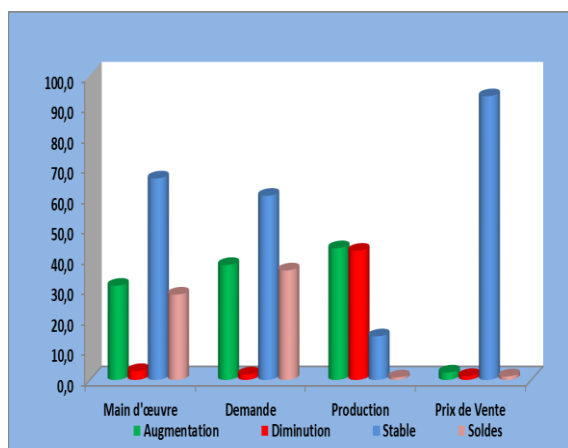
1.3. Perspectives du secteur sur les trois prochains mois.

Selon les chefs d'entreprises qui ont répondu au questionnaire, les principaux obstacles de la production au mois de mars 2022 sont généralement liés à l'insuffisance des matières premières, de la demande extérieure et d'équipements techniques, aux contraintes financières et au manque d'énergie. Par conséquent, la capacité de production utilisée est de 45,6%.

1.4. Perspectives du secteur sur les trois prochains mois.

Les perspectives sur les trois prochains mois sont optimistes. Les soldes d'opinion sont positifs sur l'évolution future de la main d'œuvre (28,0%), de la demande (36,0%), de la production (0,8%) et des prix de vente (1,2%).

Graphique 3 : Evolution du secteur sur les trois prochains mois



2. Secteur de l'Industrie Manufacturière

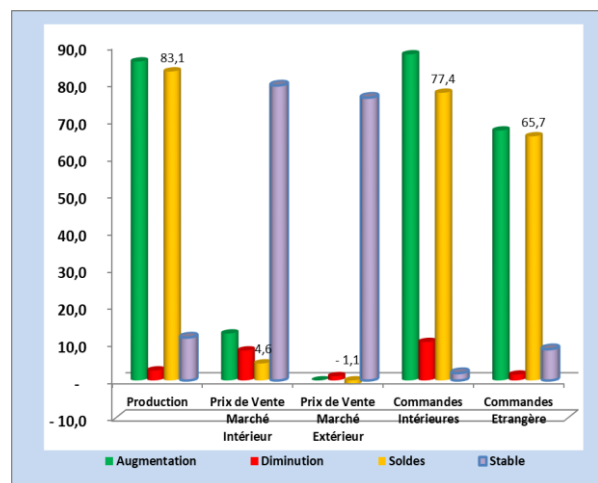
Dans le secteur de l'industrie manufacturière, le taux de participation à l'enquête de conjoncture, pondéré par les chiffres d'affaires des entreprises de ce

secteur s'est établi à 97,2%, au mois de mars 2022.

2.1. Evolution du mois de février 2022

Par rapport au mois précédent, les soldes d'opinions sont positifs sur le niveau de la production (83,1%), des commandes tant intérieures (77,4%) qu'extérieures (65,7%) ainsi que sur les prix de vente appliqués sur le marché intérieur (4,6%). Toutefois, le solde sur le niveau de ventes appliqués sur le marché extérieur est négatif (-1,1%).

Graphique 4 : Evolution du secteur au mois de février 2022



2.2. Tendence générale du secteur au mois de mars 2022.

a. Niveau de stocks au mois de mars 2022

Au mois de mars 2022, les soldes d'opinions sur le niveau de stocks des produits finis (3,4%) et des commandes intérieures (87,8%) et extérieures (56,2%) sont positifs. Le solde d'opinion sur les stocks de matières premières n'ont pas changé, selon 91,3% des répondants tandis que 8,5% disent qu'ils ont diminué.

b. Indice de confiance

L'activité a régressé dans le secteur manufacturier, au cours du mois de mars 2022

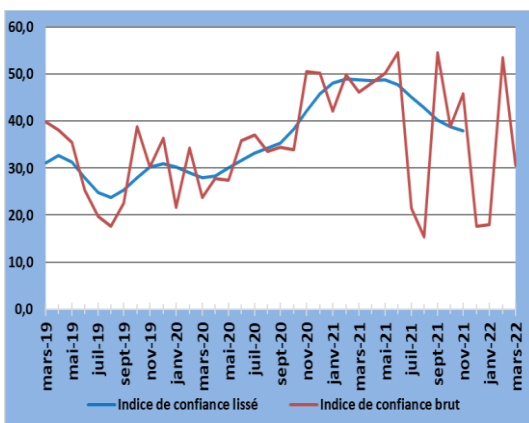
Selon les chefs d'entreprises enquêtées, la conjoncture dans le secteur manufacturier a reculé au mois de mars 2022.

Tableau 2: Indice de confiance

Questions	soldes d'opinions	
	févr-22	mars-22
Tendance future de la production (1)	79,3	- 38,1
Total des carnets de commandes intérieures (2)	68,0	87,8
Prévision de la demande locale (3)	77,6	69,5
Stocks de produits finis (4)	- 11,1	3,4
$(ICM)=((1)+(2)+(3)+(4))/4$	53,5	30,7

L'indice de confiance du secteur manufacturier s'est établi à 30,7 au mois de mars 2022 contre 53,5% enregistré le mois précédent, ce qui traduit un recul du niveau d'activité dans ce secteur.

Graphique 5 : Evolution de l'indice de Confiance

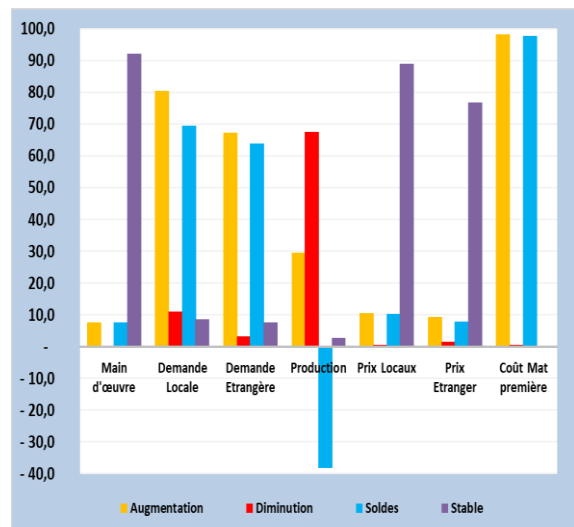


2.3. Les perspectives du secteur sur les trois prochains mois

Les perspectives sur les trois prochains mois sont optimistes dans le secteur manufacturier. Selon les chefs d'entreprises enquêtées, les soldes d'opinions sont

positifs sur le niveau futur de la demande tant locale (69,5%) qu'étrangère (64,0%), de la main d'œuvre (7,7%) et des prix tant locaux (10,2%) qu'étrangers (7,9%). Toutefois, le niveau de la production pourrait diminuer selon 67,6% des chefs d'entreprise et le coût des matières premières continueront à croître selon 98,3% des chefs d'entreprise ayant répondu au questionnaire.

Graphique 6 : Les perspectives sur les trois prochains mois



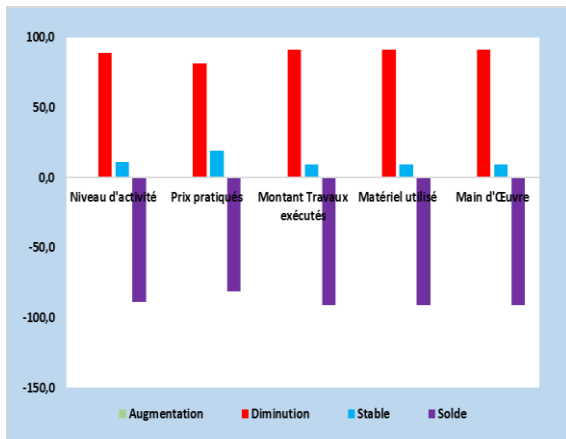
3. Secteur de la Construction

Dans le secteur de la construction, le taux de participation à l'enquête de conjoncture du mois de mars 2022 pondéré par les chiffres d'affaires des entreprises de ce secteur s'est fixé à 92,4%.

3.1. Evolution du mois de février 2022

Les soldes d'opinions sont négatifs au cours du mois de février 2022. Ils se sont établis à -91,0% sur le montant des travaux exécutés, sur le matériel utilisé ainsi que sur la main d'œuvre, à -89,0 sur le niveau d'activité et à -81,2% sur les prix pratiqués.

Graphique 7 : Evolution du mois de février 2022

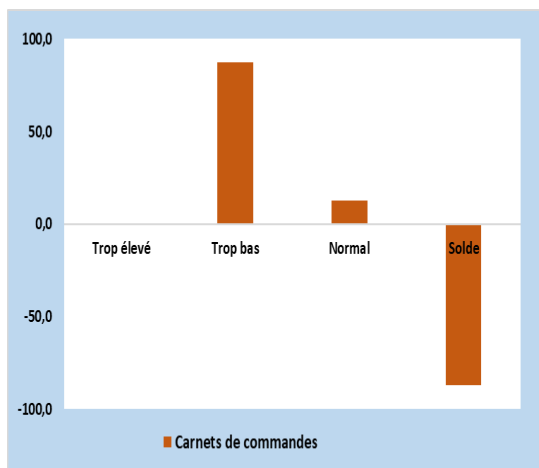


3.2. Tendances générales du secteur au mois de mars 2022

a. Carnets de commandes

D'après 87,1% des chefs d'entreprises ayant répondu au questionnaire, le niveau des carnets de commande au mois de mars 2022 est trop bas tandis que 12,9% d'autres le jugent normal.

Graphique 8: Evolution des carnets de commandes



b. Indice de confiance

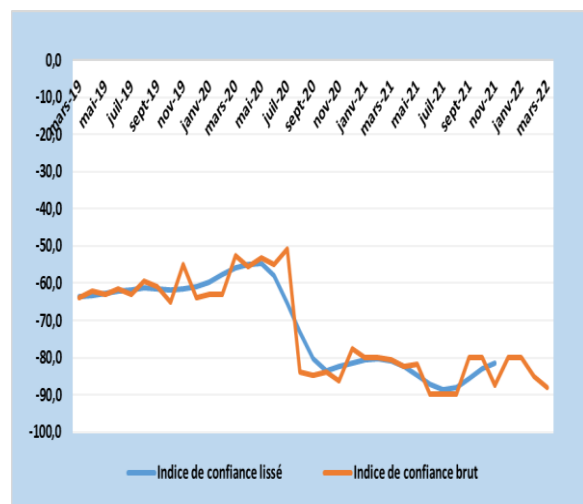
L'activité s'est détériorée dans le secteur de la construction au cours du mois de mars 2022.

Tableau 3 : Indice de confiance du secteur de la construction

Questions	Soldes d'opinions	
	févr-22	mars-22
Matériel utilisé(1)	-89,0	-91,0
Carnets de commandes(2)	-87,1	-87,1
Prévision de demande(3)	-78,6	-86,1
(ICC)=(1+2+3)/3	-84,9	-88,1

L'indice de confiance du secteur de la construction (ICC) s'est établi à -88,1% au mois de mars 2022 contre -84,9% pour le mois précédent, ce qui montre que l'activité s'est détériorée dans ce secteur.

Graphique 9: Evolution de l'indice de confiance



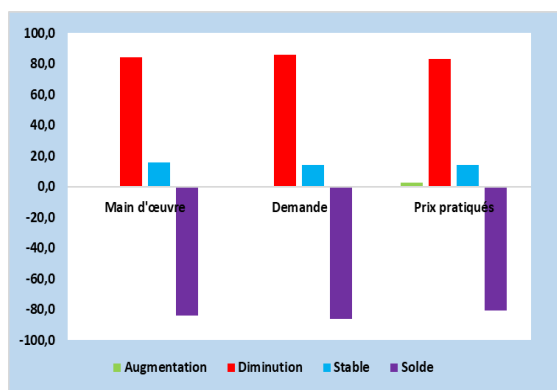
3.3. Les perspectives du secteur sur les trois prochains mois

Les perspectives sur les trois prochains mois sont pessimistes. Selon 84,1% des chefs d'entreprises qui ont répondu au questionnaire, le niveau de la main d'œuvre pourrait diminuer tandis que 15,9% d'autres affirment qu'il resterait stable.

Le niveau de la demande pourrait baisser selon 86,1% des chefs d'entreprises tandis que 13,9% d'autres estiment qu'il resterait inchangé.

Pour les prix pratiqués, 2,6% des chefs d'entreprises affirment qu'ils pourraient augmenter ; 83,2% affirment qu'ils pourraient baisser tandis qu'ils demeuraient inchangés pour 14,1% d'autres.

Graphique 10 : Evolution du secteur sur les trois prochains mois.



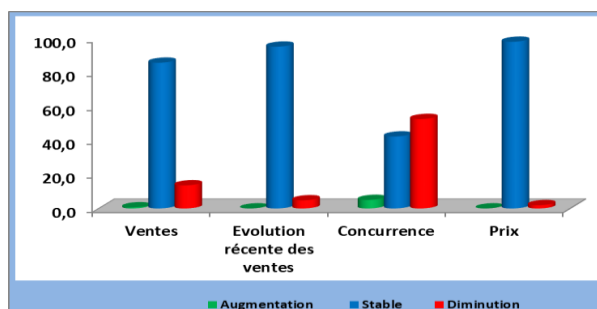
4. Secteur du Commerce

Dans le secteur du commerce, le taux de participation à l'enquête de conjoncture, pondéré par les chiffres d'affaires des entreprises de ce secteur s'est établi à 93,0% au mois de mars 2022.

4.1. Evolution du mois de février 2022

Par rapport au mois précédent, les soldes d'opinion sont négatifs sur les ventes si on exclut les changements saisonniers normaux (-12,9%), sur l'évolution récente des ventes (-4,8%), sur la concurrence (-47,6%) et sur les prix pratiqués (-1,9%).

Graphique 11 : Evolution du mois de février 2022



4.2. Tendence générale du secteur au mois de mars 2022

a. Situation actuelle de stocks

Selon les opinions exprimées par les chefs d'entreprises enquêtées, le niveau de stocks au début du mois de mars 2022 est jugé normal (88,5%).

b. Indice de confiance

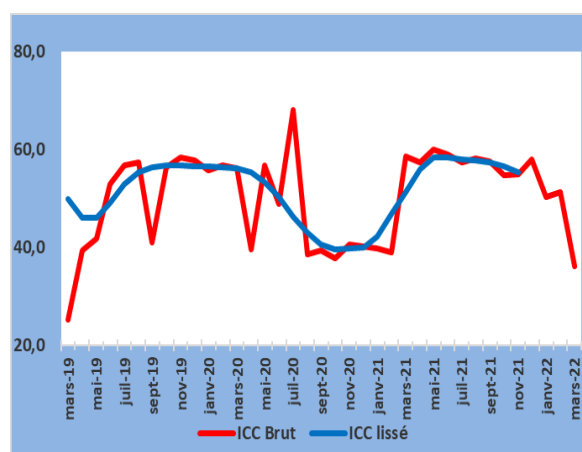
L'activité a régressé dans le secteur du commerce au cours du mois de mars 2022.

Tableau 4 : Indice de confiance

ICC au cours des deux derniers mois		
Mois	févr-22	mars-22
Stocks (3)	-47,1	2,8
Ventes (2)	47,4	54,6
Commandes (1)	59,4	56,9
ICC = [(1)+(2)-(3)]/3	51,3	36,2

L'indice de confiance du secteur commerce (ICC) s'est établi à 36,2 contre 51,3 le mois précédent, ce qui traduit un recul du niveau d'activité dans ce secteur.

Graphique 12 : Evolution de l'ICC

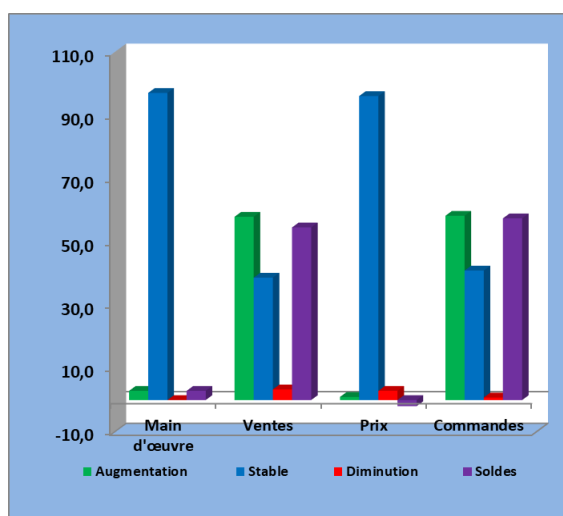


4.3. Perspectives du secteur commerce sur les trois prochains mois

Les perspectives sur les trois prochains mois sont optimistes. Les opinions exprimées par la majorité des chefs

d'entreprises enquêtées montrent que le niveau du personnel (97,1%) et des prix pratiqués (96,1%) resteraient stables. Les ventes (57,9%) et les commandes (58,3%) pourraient augmenter ou demeurer stables pour 38,7% et 40,9% des entreprises, respectivement.

Graphique 13 : Perspectives du secteur sur les trois prochains mois



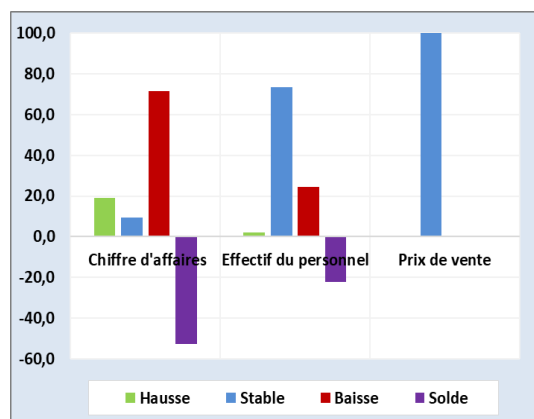
5. Secteur des services

Le taux de participation à l'enquête de conjoncture réalisée au mois de mars 2022, pondéré par les chiffres d'affaires des entreprises de ce secteur s'est établi à 75,7%.

5.1. Evolution du mois de février 2022

L'évolution de l'activité au mois de février 2022 n'a pas été favorable. Les entreprises ont enregistré une diminution du chiffre d'affaires et de l'effectif du personnel employé. Les soldes d'opinion se sont établis à -52,7% et -22,3%, respectivement. Cependant, les prix appliqués aux services sont restés inchangés dans toutes les entreprises enquêtées.

Graphique 14 : Evolution du mois de février 2022



5.2. Tendence générale du secteur au mois de mars 2022

a. Situation actuelle de la demande des services

L'appréciation du niveau de la demande est jugée stable par 74,0% des entreprises enquêtées tandis que 26,0% d'autres l'ont jugée inférieure à la normale.

c. Indice de confiance

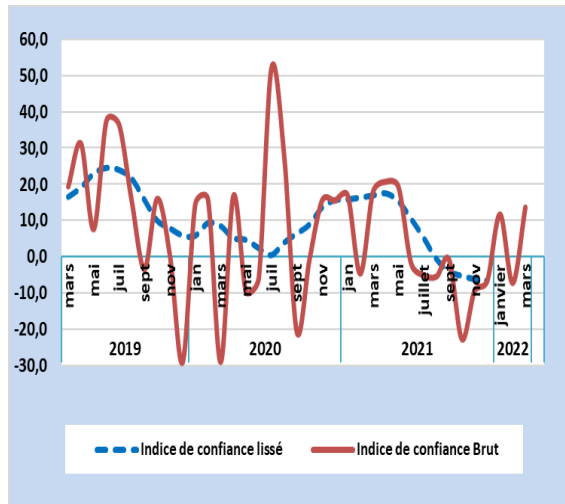
L'activité s'est améliorée dans le secteur des services au cours du mois de mars 2022.

La confiance des entreprises du secteur des services s'est améliorée en mars 2022 par rapport au mois précédent, l'indice de confiance est passé de -7,1 à 13,7.

Tableau 5 : Indice de confiance

Questions	Soldes d'opinions	
	févr-22	mars-22
Tendance future de l'emploi	-2,2	-5,1
Niveau actuel de l'activité (2)	-23,6	-26,0
Tendance future de l'activité	4,6	72,3
(ICS) = ((1) + (2) + (3))/3	-7,1	13,7

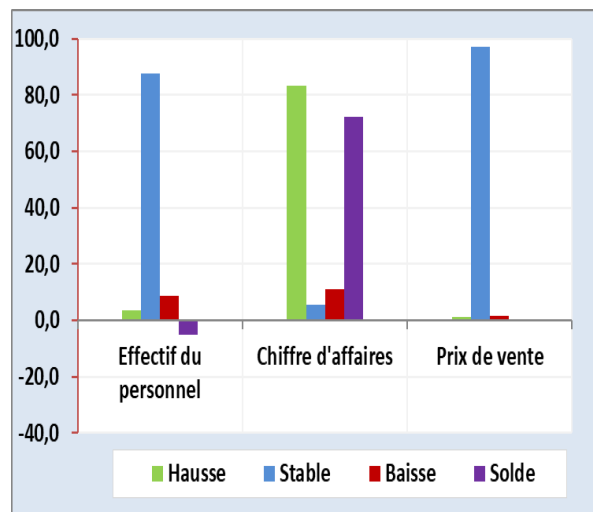
Graphique 15 : Evolution de l'indice de confiance



5.3. Les perspectives sur les trois prochains mois

Les perspectives d'activité du secteur des services sont optimistes. La majorité des entreprises (83,4%) du secteur des services anticipent une augmentation du chiffre d'affaires pour les trois prochains mois. Concernant l'effectif du personnel (87,7%) et les prix appliqués aux services (97,1%), ils pourraient rester stables dans la plupart des entreprises.

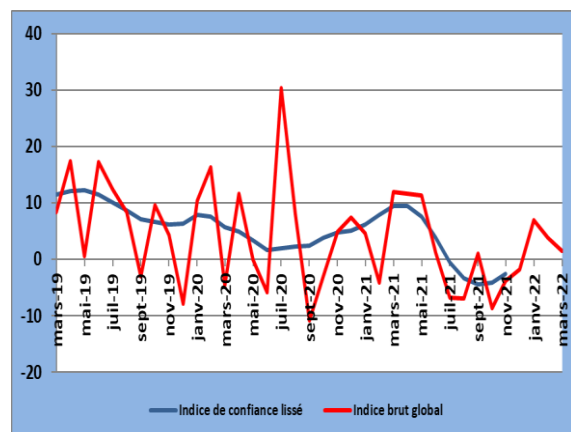
Graphique 16 : Perspectives sur les trois prochains mois



III. INDICE SYNTHETIQUE GLOBAL

Par rapport à celui du mois précédent, l'indice synthétique global a décéléré, se fixant à 1,4 contre 3,8 enregistré le mois précédent, en rapport avec la régression de l'activité dans les secteurs primaire, manufacture, construction et commerce.

Graphique 17 : Courbe synthétique globale



V. CONCLUSION

Au mois de mars 2022, les taux de participation à l'enquête de conjoncture pondérés par les chiffres d'affaires des entreprises sont globalement satisfaisants dans tous les secteurs, avec une moyenne de 90,5%. L'indice synthétique global a décéléré au mois de mars 2022, se fixant à 1,4 contre 3,8 enregistré le mois précédent.

Au niveau sectoriel, l'activité s'est détériorée dans le secteur primaire, l'indice de confiance s'est fixé à -7,0 contre 27,0 enregistré le mois précédent. Dans le secteur manufacturier, l'indice de confiance a ralenti, se fixant à 30,7 contre 53,5 enregistré un mois avant. L'activité s'est détériorée dans le secteur de la construction, l'indice de confiance s'établissant à -88,1 contre -84,9 au mois précédent.

L'activité a régressé dans le secteur du commerce, l'indice de confiance s'est fixé à 36,3 contre 51,3 le mois précédent. Toutefois, l'activité a progressé dans le secteur des services, l'indice de confiance s'est établi à 13,7 contre -7,1 un mois avant.

Concernant les perspectives sur les trois prochains mois, les opinions des chefs d'entreprises sur l'évolution future de l'activité sont optimistes dans les secteurs primaire, manufacturier, commerce et services tandis qu'elles sont pessimistes dans le secteur de la construction.

L'équipe chargée du suivi de l'enquête de conjoncture

*Secteur primaire : NDAYISENGA Phocas
Secteur de la Manufacture : NSABIMANA Avélin
Secteur de la Construction : NDAYIZEYE Honoré
Secteur du Commerce : NAHIMANA Egide
Secteur des Services : NDUWAYO Francine*

V. GUIDE METHODOLOGIQUE

0. INTRODUCTION

La prise de décision en matière de politique économique dépend très souvent de la disponibilité de l'information conjoncturelle dans un délai court. Les informations disponibles avec un certain délai, notamment celles de la comptabilité nationale, restent importantes pour l'analyse mais sont davantage adaptées aux besoins des études rétrospectives des évolutions conjoncturelles et de leurs déterminants. Le suivi mensuel et/ou trimestriel de la conjoncture sectorielle est donc d'une importance capitale.

C'est dans ce souci que les enquêtes de conjoncture d'opinion sont menées auprès des entreprises. Les anticipations des chefs d'entreprise sont souvent utilisées pour déceler les tendances de la conjoncture économique. La disponibilité d'informations fiables et rapides de prévisions à court terme est particulièrement importante pour une Banque Centrale pour la prise de décision basée sur une évaluation correcte de la conjoncture économique. De même, l'entreprise peut se situer dans son secteur ou connaître l'évolution globale de l'économie.

1. Périodicité

L'enquête de conjoncture est produite avec une périodicité mensuelle, ce qui présente un grand intérêt dans la mesure où elle permet de déceler plus rapidement les retournements de l'activité économique. Toutefois, il existe un volet trimestriel pour les secteurs de l'industrie de la manufacture et primaire.

2. Le champ de l'enquête

- Base de sondage

La base de sondage est constituée de la liste exhaustive des grandes et moyennes entreprises recensées par l'OBR.

Le choix de la population cible a été fait en tenant compte de la structure de l'économie burundaise. Les entreprises sont réparties en cinq (5) principaux secteurs ci-après :

- Le secteur primaire ;*
- Le secteur de l'industrie manufacturière ;*
- Le secteur de construction (Bâtiments) ;*
- Le secteur de commerce ;*
- Le secteur des services ;*

La répartition des entreprises par secteur a été effectuée suivant la nomenclature générale des activités économiques NAEMA (Nomenclature d'Activités pour les Etats Membres de l'AFRISAT).

- *Echantillonnage*

Le choix de l'échantillon a été déterminé par le poids du chiffre d'affaire dans les secteurs. Les entreprises de chaque secteur totalisent plus ou moins 80% du chiffre d'affaire du secteur.

3. *Etapes de l'enquête*

- *Collecte*

La collecte se fait mensuellement, les questionnaires ont été envoyés aux entreprises faisant partie de l'échantillon. Ils sont retournés par voie électronique ou par courrier.

Le questionnaire est rempli par une personne exerçant une fonction dirigeante ou disposant d'une vue d'ensemble sur les activités exercées par son entreprise.

- *Saisie et Contrôle*

Les réponses sont saisies après contrôle dans un tableau en Excel et les calculs sont effectués par étapes.

- *calcul et analyse des résultats*

**Pondération des résultats bruts*

Etant donné que les entreprises et secteurs n'ont pas la même influence sur l'activité économique, à cause d'une différence de taille ou d'importance, on ne peut pas dégager la tendance conjoncturelle dans un secteur ou ensemble de secteurs par une simple addition des réponses individuelles. A cet effet, la réponse de l'entreprise est pondérée par une valeur (chiffre d'affaires) qui reflète l'importance de l'entreprise à l'intérieur d'un secteur.

**Pondération des secteurs et des branches d'activité*

Pour rassembler les résultats agrégés par secteur dans l'ensemble d'une branche d'activité ou pour regrouper les branches d'activités pour obtenir l'activité économique globale, il est recommandé d'utiliser la valeur ajoutée comme variable pour la pondération. De cette façon, les résultats conjoncturels reflèteront au plus près les mouvements du PIB. Les informations relatives à la valeur ajoutée pour les différents secteurs proviennent en général des statistiques des comptes nationaux.

• *Les soldes de réponse*

Chaque question peut avoir une des trois réponses suivantes : augmentation, inchangé ou diminution. Le solde est la différence entre le pourcentage de réponses positives ("augmentation" ou "supérieur à la normale") et le pourcentage de réponses négatives ("diminution" ou "inférieur à la normale"). Il est calculé comme suit : $S = ("+") - ("-")$.

La variation de la conjoncture s'explique par la comparaison des opinions optimistes (augmentation) et des opinions pessimistes (diminution).

La tendance de la conjoncture est expliquée par les soldes (positifs ou négatifs). Le solde positif doit être interprété comme la dominance des opinions optimistes.

**calcul de l'indice de confiance*

Une fois les soldes de réponses établis, un indicateur synthétique est ensuite calculé pour chaque secteur en effectuant la moyenne arithmétique des soldes de certaines questions jugées pertinentes qui résument les appréciations et les attentes des chefs d'entreprises à l'égard de la situation générale des chiffres affaires. De ce fait, le calcul de l'indice de confiance diffère d'un secteur à l'autre car les questions à prendre en considération ne sont pas les mêmes pour tous les secteurs.

- **Représentation graphique**

Les résultats sont représentés par des graphiques qui montrent les pourcentages des réponses (augmentation, stable ou diminution).

VI. ANNEXE : SYNTHÈSE DES RESULTATS

1. Primaire

Question N°	Tendance	Augmentation	Stable	Diminution	Non Applicable	Non Réponse	Soldes
1	Production	57,2	41,4	1,4	0,0	0,0	55,9
2	Prix de Vente	38,1	61,8	0,1	0,0	0,0	38,1
3	Commandes Intérieures	50,5	43,0	1,1	5,5	0,0	49,4
4	Commandes Extérieures	0,0	55,2	2,9	41,9	0,0	-2,9
	Appréciation	Trop élevé	Normal	Trop bas	Non Applic	Non Réponse	Soldes
5	Stocks Produits finis	2,1	72,1	21,1	4,7	0,0	-19,0
6	Stocks Matières 1ères	3,5	58,7	28,0	9,8	0,0	-24,4
7	Commandes Intérieures	0,7	89,1	5,4	4,8	0,0	-4,7
8	Commandes Extérieures	0,0	52,0	2,9	45,1	0,0	-2,9
	Prévisions	Augmentation	Stable	Diminution	Non Applic	Non Réponse	Soldes
9	Main d'œuvre	30,9	66,2	2,9	0,0	0,0	28,0
10	Demande	37,7	60,5	1,8	0,0	0,0	36,0
11	Production	43,3	14,3	42,4	0,0	0,0	0,8
12	Prix de Vente	2,4	93,2	1,3	3,1	0,0	1,2

2. Manufacture

Question N°	Tendance	Augmentation	Stable	Diminution	Non Applicable	Soldes
1	Production	85,8	11,6	2,7	-	83,1
2	Prix de Vente Marché Intérieur	12,6	79,3	8,1	-	4,6
3	Prix de Vente Marché Extérieur	-	76,1	1,1	22,8	- 1,1
4	Commandes Intérieures	87,7	2,0	10,3	-	77,4
5	Commandes Etrangère	67,2	8,4	1,6	22,8	65,7
	Appréciation	Trop élevé	Normal	Trop bas	Non Applicable	Soldes
6	Stocks Produits finis	7,7	83,8	4,4	0,2	3,4
7	Stocks Matières 1ères	-	91,3	8,5	0,2	- 8,5
8	Commandes intérieures	91,9	4,0	4,1	0,2	87,8
9	Commandes extérieures	67,2	-	11,0	21,8	56,2
	Prévisions	Augmentation	Stable	Diminution	Non Applicable	Soldes
10	Main d'œuvre	7,7	92,3	-	-	7,7
11	Demande Locale	80,5	8,6	11,0	-	69,5
12	Demande Etrangère	67,2	7,7	3,2	21,8	64,0
13	Production	29,5	2,9	67,6	-	- 38,1
14	Prix Locaux	10,6	89,0	0,4	-	10,2
15	Prix Etranger	9,4	76,9	1,6	12,1	7,9
16	Coût Mat première	98,3	0,2	0,4	1,1	97,8

3. Construction

Question n°	Tendance	Augmentation	Stable	Diminution	Solde
1	Niveau d'activité	0,0	11,0	89,0	-89,0
2	Prix pratiqués	0,0	18,8	81,2	-81,2
3	Montant Travaux exécutés	0,0	9,0	91,0	-91,0
4	Matériel utilisé	0,0	9,0	91,0	-91,0
5	Main d'Œuvre	0,0	9,0	91,0	-91,0
	Appréciation	Trop élevé	Normal	Trop bas	Solde
6	Carnets de Commandes	0,0	12,9	87,1	-87,1
	Prévisions	Augmentation	Stable	Diminution	Solde
7	Main d'œuvre	0,0	15,9	84,1	-84,1
8	Demande	0,0	13,9	86,1	-86,1
9	Prix pratiqués	2,6	14,1	83,2	-80,6

4. Commerce

Question N°	Tendance	Augmentation	Stable	Diminution	Soldes
1	Ventes	0,6	85,8	13,6	-12,9
2	Evolution récente des ventes	0,0	95,2	4,8	-4,8
3	Concurrence	5,0	42,4	52,6	-47,6
4	Prix	0,0	98,1	1,9	-1,9
	Appréciation	Augmentation	Stable	Diminution	Soldes
5	Stocks	7,2	88,5	4,3	2,8
	Prévisions	Augmentation	Stable	Diminution	Soldes
6	Main d'œuvre	2,9	97,1	0,0	2,9
7	Ventes	57,9	38,7	3,4	54,6
8	Prix	1,0	96,1	2,9	-1,9
9	Commandes	58,3	40,9	0,8	57,5

5. Services

Questions	Tendance du mois d'avant	Augmentation	Stable	Diminution	Solde
1	Chiffre d'affaires	19,0	9,3	71,7	-52,7
2	Effectif du Personnel	2,0	73,6	24,4	-22,3
3	Prix de vente	0,0	100,0	0,0	0,0
	Appréciation actuelle	Supérieur à la normale	Normale	Inférieur à la normale	Solde
4	Niveau actuel de la demande	0,0	74,0	26,0	-26,0
	Prévision des 3 prochains mois	Augmentation	Stable	Diminution	Solde
5	Effectif du personnel	3,6	87,7	8,7	-5,1
6	Chiffre d'affaires	83,4	5,5	11,1	72,3
7	Prix de vente	1,2	97,1	1,6	-0,4