



# ENQUETE DE CONJONCTURE

MAI 2022

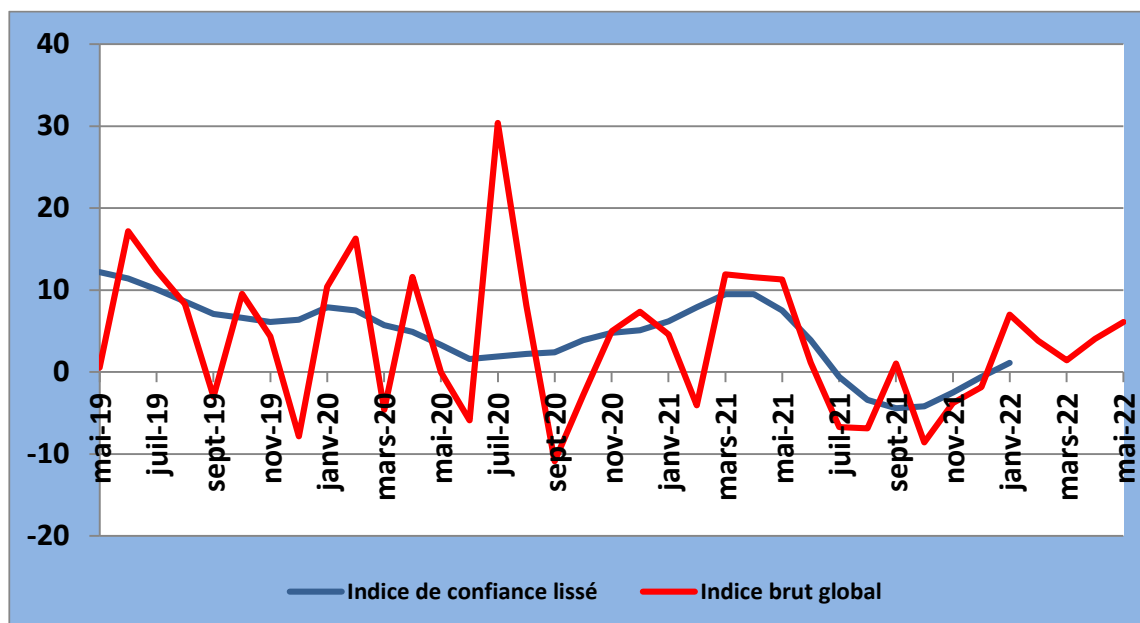
## Table des matières

<b>I. INDICE SYNTHETIQUE GLOBAL</b> .....	<b>1</b>
<b>II. RESULTATS DU MOIS DE MAI 2022 PAR SECTEUR</b> .....	<b>2</b>
1. <i>Secteur Primaire</i> .....	2
2. <i>Secteur de l'Industrie Manufacturière</i> .....	3
3. <i>Secteur de la Construction</i> .....	4
4. <i>Secteur du Commerce</i> .....	6
5. <i>Secteur des services</i> .....	7
<b>III. INDICE SYNTHETIQUE GLOBAL</b> .....	<b>8</b>
<b>V. CONCLUSION</b> .....	<b>9</b>
<b>V. GUIDE METHODOLOGIQUE</b> .....	<b>10</b>
<b>VI. ANNEXE : SYNTHÈSE DES RESULTATS</b> .....	<b>14</b>

## I. INDICE SYNTHETIQUE GLOBAL

La conjoncture du mois de mai 2022 s'est améliorée par rapport au mois précédent. L'indice synthétique global s'est fixé à 6,1 contre 4,0 enregistré le mois précédent, en rapport avec la progression de l'activité dans les secteurs primaire et commerce.

**Courbe Synthétique globale**



Source : Données de l'enquête de mai 2022

L'activité s'est moins détériorée dans le secteur primaire, l'indice de confiance s'est établi à -13,2 contre -22,3 enregistré le mois précédent. L'activité a ralenti dans le secteur manufacturier, l'indice de confiance s'est fixé à 55,1 contre 58,0 enregistré le mois précédent.

L'activité est restée stable dans le secteur de la construction, l'indice de confiance est demeuré à -89,9 d'un mois à l'autre. Dans le secteur du commerce, l'indice de confiance a progressé, s'établissant à 49,5 contre 37,5 enregistré le mois précédent. Dans le secteur des services, l'activité a légèrement régressé, l'indice de confiance s'est fixé à 19,3 contre 22,7 le mois précédent.

Les opinions des chefs d'entreprises sur l'évolution future de l'activité au cours des trois prochains mois sont optimistes dans les secteurs manufacturier, commerce et services. Elles sont pessimistes dans les secteurs primaire et de la construction.

## II. RESULTATS DU MOIS DE MAI 2022 PAR SECTEUR

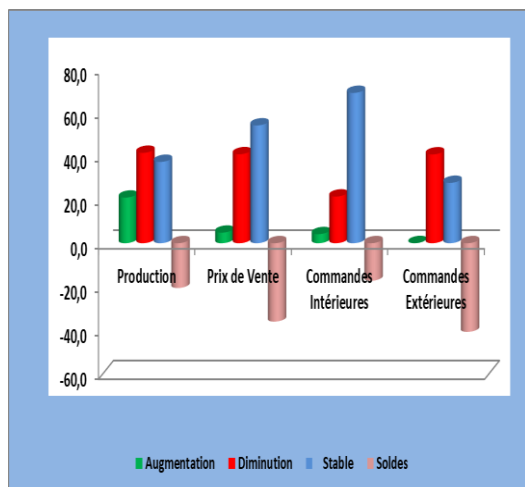
### 1. Secteur Primaire

Dans le secteur primaire, le taux de participation à l'enquête de conjoncture, pondéré par les chiffres d'affaires des entreprises de ce secteur s'est établi à 88,1% au cours du mois de mai 2022.

#### 1.1. Evolution du mois d'avril 2022

Par rapport au mois précédent, les soldes d'opinion sont négatifs sur l'évolution de la production (-20,6%), des prix de vente (-36,1%) et des commandes tant intérieures (-17,3%) qu'extérieures (-40,8%).

**Graphique 1 : Evolution du mois d'avril 2022**



#### 1.2. Tendance générale du secteur au mois de mai 2022

##### a. Situation actuelle des stocks

Au mois de mai 2022, les soldes d'opinion sont globalement négatifs. Ils sont de -18,3% sur les stocks de matières premières, -63,1% sur les carnets de commandes intérieures et -40,8% sur les carnets de commandes extérieures. Par contre, le

solde d'opinion est positif sur les stocks de produits finis (13,4%).

##### b. Indice de confiance

**La conjoncture dans le secteur primaire s'est détériorée au cours du mois de mai 2022.**

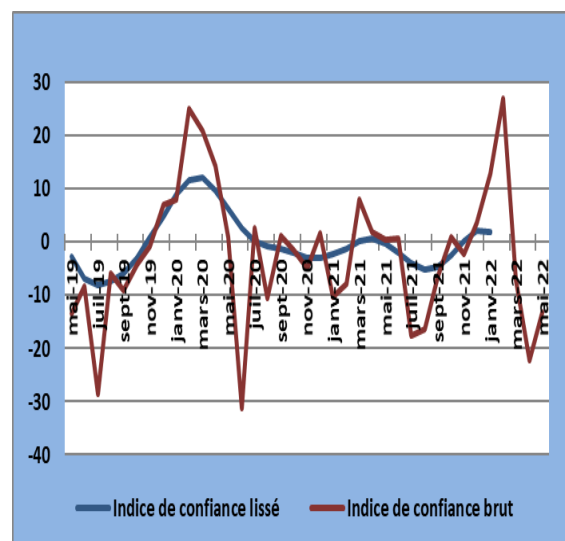
Selon les chefs d'entreprises enquêtées, la conjoncture du mois de mai 2022 s'est détériorée dans le secteur primaire mais à un rythme atténué.

**Tableau 1 : Indice de confiance du secteur primaire (ICP)**

Soldes d'Opinion	avr-22	mai-22
Questions		
Tendance future de la production (1)	9,1	- 12,3
Total des carnets de commandes (2)	- 38,4	- 40,8
Stocks de produits finis (3)	- 37,7	13,4
<b>(ICP) = ((1) + (2) + (3))/3</b>	<b>- 22,3</b>	<b>- 13,2</b>

L'indice de confiance du secteur primaire s'est établi à -13,2 au mois de mai 2022 contre -22,3 enregistré le mois précédent, ce qui traduit une détérioration de l'activité dans ce secteur.

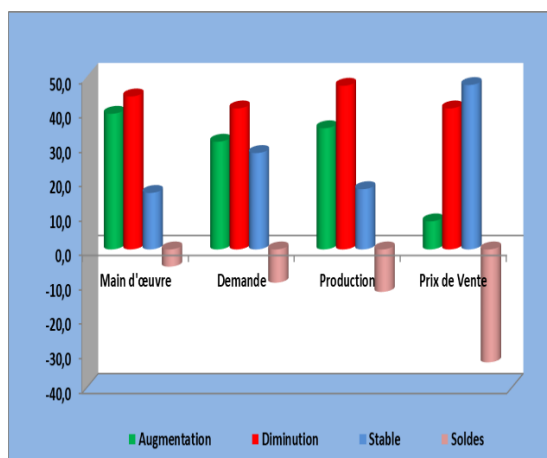
**Graphique 2 : Evolution de l'indice de Confiance**



### 1.3. Perspectives du secteur sur les trois prochains mois.

Les perspectives sur les trois prochains mois sont pessimistes. Les soldes d'opinion sont négatifs sur l'évolution de la demande (-9,7 %), de la production (-12,3 %), de la main d'œuvre (-5,0%) et des prix de vente (-32,7%).

**Graphique 3 : Evolution du secteur sur les trois prochains mois**



## 2. Secteur de l'Industrie Manufacturière

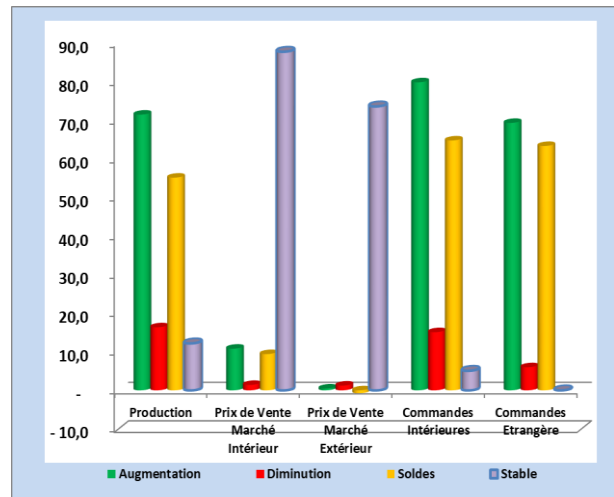
Dans le secteur de l'industrie manufacturière, le taux de participation à l'enquête de conjoncture, pondéré par les chiffres d'affaires des entreprises de ce secteur s'est établi à 89,4%, au mois mai 2022.

### 2.1. Evolution du mois d'avril 2022

Par rapport au mois précédent, les soldes du mois d'avril 2022 sont positifs sur le niveau de la production (55,1%), des commandes tant intérieures (64,8%) qu'extérieures (63,4%) et sur les prix de ventes appliqués sur le marché intérieur (9,4%). Les prix de ventes appliqués sur le

marché extérieur n'ont pas changé pour la majorité des entreprises exportatrices et le solde s'est établi à -0,8%.

**Graphique 4 : Evolution du secteur au mois de mars 2021**



### 2.2. Tendance générale du secteur au mois de mai 2022.

#### a. Niveau de stocks au mois de mai 2022

Au mois de mai 2022, les soldes sur le niveau de stocks des produits finis (-4,4) et stocks de matières premières (-4,2) sont négatifs, respectivement alors que les soldes sur le niveau des commandes intérieures (67,4%) et extérieures (66,1%) sont positifs.

#### b. Indice de confiance

**L'activité a décéléré dans le secteur manufacturier au cours du mois de mai 2022.**

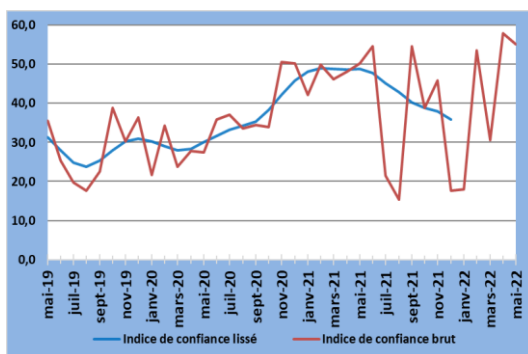
Selon les chefs d'entreprises enquêtées, la conjoncture dans le secteur manufacturier a décéléré au mois de mai 2022.

**Tableau 2: Indice de confiance**

Questions	soldes d'opinions	
	avr.-22	mai-22
Tendance future de la production (1)	89,7	89,1
Total des carnets de commandes intérieures (2)	64,8	67,4
Prévision de la demande locale (3)	69,5	68,4
Stocks de produits finis (4)	8,0	4,4
$(ICM)=((1)+(2)+(3)+(4))/4$	58,0	55,1

L'indice de confiance du secteur manufacturier s'est établi à 55,1 au mois de mai 2022 contre 58,0 enregistré au mois précédent, ce qui traduit une légère décélération du niveau d'activité dans ce secteur au mois de mai 2022.

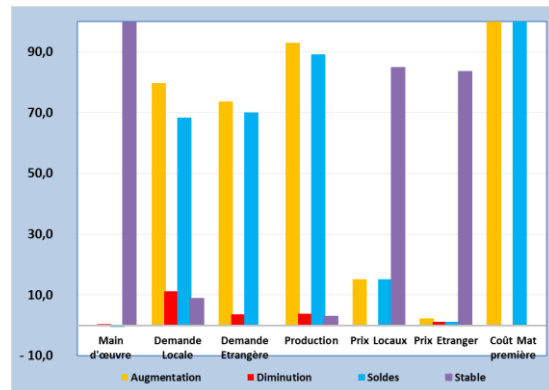
**Graphique 5 : Evolution de l'indice de Confiance**



### 2.3. Les perspectives du secteur sur les trois prochains mois

Les perspectives sur les trois prochains mois sont optimistes dans le secteur de la manufacture. Les anticipations des chefs d'entreprises sont optimistes sur l'évolution future de la demande locale (68,4%) et étrangère (70,1%), de la production (89,1%), ainsi que du niveau des prix locaux (15,1%) et étrangers (1,1%). Toutefois, la totalité des chefs d'entreprises (100%) présume la hausse du coût des matières premières et la main d'œuvre se stabiliserait selon 99,5% des entreprises enquêtées.

**Graphique 6 : Les perspectives sur les trois prochains mois**



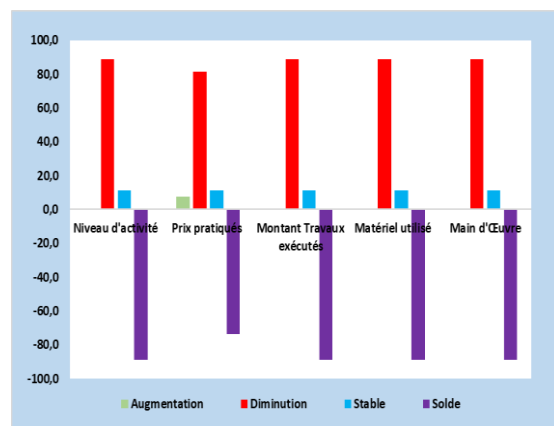
## 3. Secteur de la Construction

Dans le secteur de la construction, le taux de participation à l'enquête de conjoncture du mois de mai 2022 pondéré par les chiffres d'affaires des entreprises de ce secteur est fixé à 92,4%.

### 3.1. Evolution du mois d'avril 2022

Les soldes d'opinions sont négatifs au cours du mois d'avril 2022. Ils se sont établis à -89,0% sur le montant des travaux exécutés, le matériel utilisé, la main d'œuvre ainsi que le niveau d'activité. Quant aux prix pratiqués, le solde est de -73,7%.

**Graphique 7 : Evolution du mois d'avril 2022**

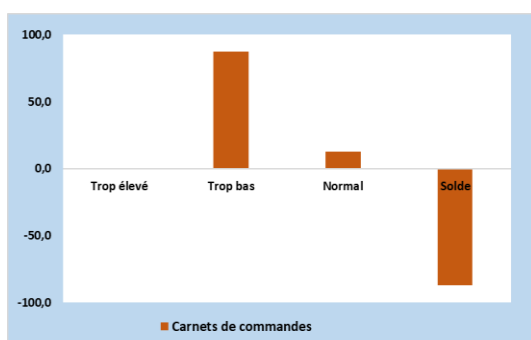


### 3.2. Tendance générale du secteur au mois de mai 2022

#### a. Carnets de commandes

D'après 87,1% des chefs d'entreprises ayant répondu au questionnaire, le niveau des carnets de commande au mois d'avril 2022 est trop bas tandis que 12,9% d'autres le jugent normal.

**Graphique 8: Evolution des carnets de commandes**



#### b. Indice de confiance

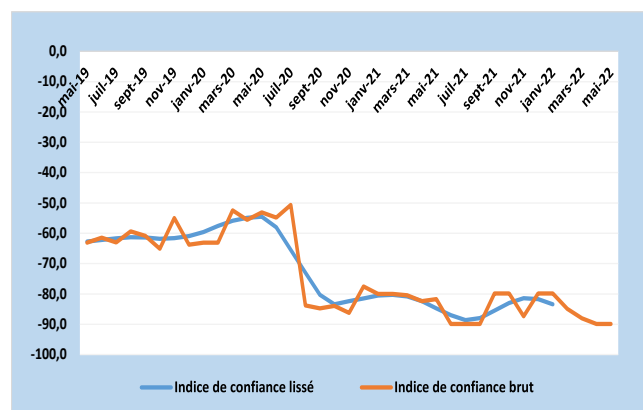
**L'activité s'est détériorée dans le secteur de la construction mais s'est stabilisée au cours du mois de mai 2022.**

**Tableau 3 : Indice de confiance du secteur de la construction**

Questions	Soldes d'opinions	
	avr-22	mai-22
Matériel utilisé(1)	-89,0	-89,0
Carnets de commandes(2)	-87,1	-87,1
Prévision de demande(3)	-93,6	-93,6
<b>(ICC)=(1+2+3)/3</b>	<b>-89,9</b>	<b>-89,9</b>

L'indice de confiance du secteur de la construction (ICC) est resté à -89,9% au mois de mai 2022 comme au mois précédent.

**Graphique 9: Evolution de l'indice de confiance**



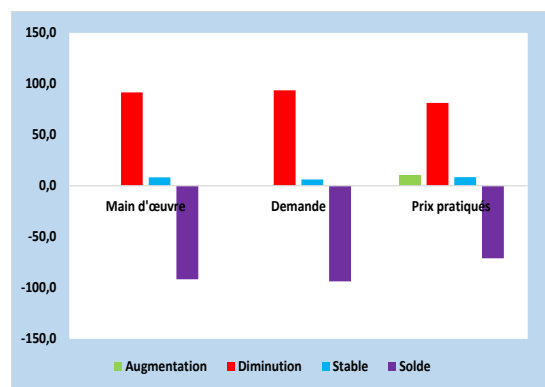
### 3.3. Les perspectives du secteur sur les trois prochains mois

Les perspectives sur les trois prochains mois sont pessimistes. Selon 91,6% des chefs d'entreprises qui ont répondu au questionnaire, le niveau de la main d'œuvre pourrait diminuer tandis que 8,4% d'autres affirment qu'il resterait stable.

Le niveau de la demande pourrait baisser selon 93,6% des chefs d'entreprises tandis que 6,4% d'autres estiment qu'il resterait inchangé.

Pour les prix pratiqués, 10,2% des chefs d'entreprises affirment qu'ils pourraient augmenter; 81,2% affirment qu'ils pourraient diminuer tandis qu'ils demeureraient inchangés pour 8,6% d'autres.

**Graphique 10 : Evolution du secteur sur les trois prochains mois.**



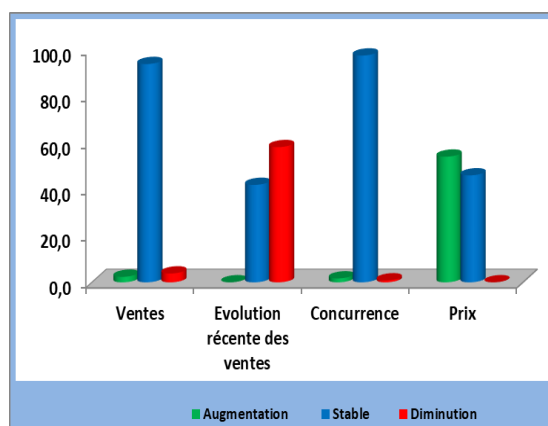
## 4. Secteur du Commerce

Dans le secteur du commerce, le taux de participation à l'enquête de conjoncture, pondéré par les chiffres d'affaires des entreprises de ce secteur s'est établi à 90,6% au mois de mai 2022.

### 4.1. Evolution du mois d'avril 2022

Par rapport au mois précédent, les soldes d'opinion sont négatifs sur les ventes si on exclut les changements saisonniers normaux (-40,6%) et sur la concurrence (-27,5%) tandis qu'ils sont positifs sur l'évolution récente des ventes (12,6%) et des prix pratiqués (51,6%).

Graphique 11 : Evolution du mois d'avril 2022



### 4.2. Tendances générales du secteur au mois de mai 2022

#### a. Situation actuelle de stocks

Selon les opinions exprimées par les chefs d'entreprises enquêtées, le niveau de stocks au début du mois de mai 2022 est jugé trop bas par 87,2%.

#### b. Indice de confiance

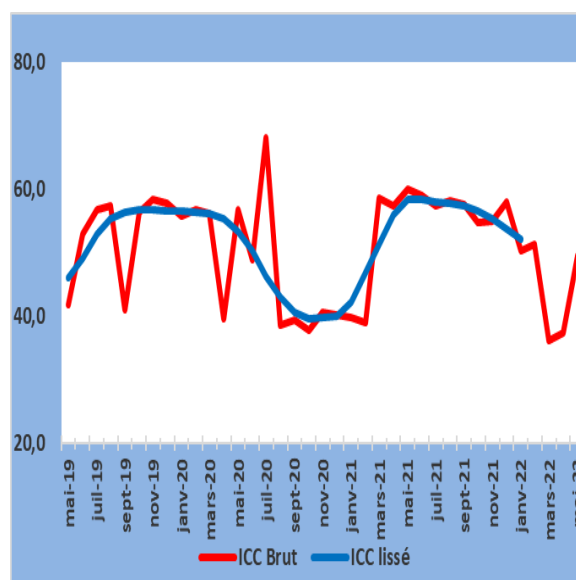
**L'activité s'est améliorée dans le secteur du commerce au cours du mois de mai 2022.**

Tableau 4 : Indice de confiance

ICC au cours des deux derniers mois		
Mois	avr-22	mai-22
Stocks (3)	-51,4	-79,0
Ventes (2)	5,0	7,5
Commandes (1)	55,9	61,9
ICC = [(1)+(2)-(3)]/3	37,5	49,5

L'indice de confiance du secteur commerce (ICC) s'est établi à 49,5 contre 37,5 le mois précédent, ce qui traduit une amélioration du niveau d'activité dans ce secteur.

Graphique 12 : Evolution de l'ICC

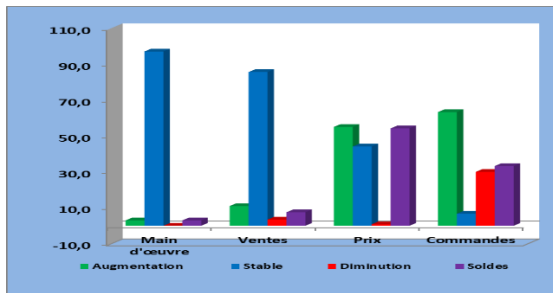


### 4.3. Perspectives du secteur commerce sur les trois prochains mois

Les perspectives sur les trois prochains mois sont optimistes. Les opinions exprimées par la majorité des chefs d'entreprises enquêtées montrent que le niveau du personnel (97,0%) et de ventes (85,6%) resteraient stables. Les prix pratiqués (55,0%) pourraient augmenter ou demeurer stables pour 44,1% de même que les commandes pourraient progresser pour 63,3% des entreprises enquêtées.



**Graphique 13 : Perspectives du secteur sur les trois prochains mois**



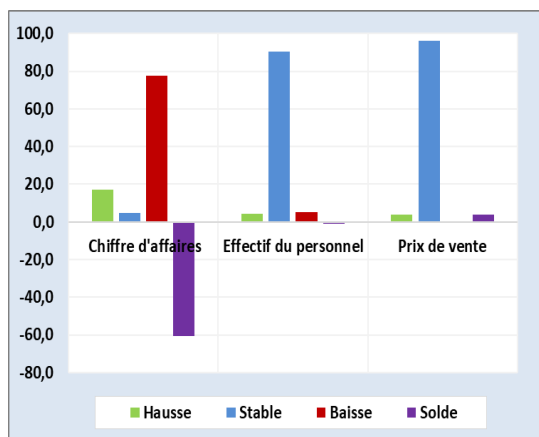
## 5. Secteur des services

Le taux de réponse à l'enquête de conjoncture réalisée au mois de mai 2022, pondéré par les chiffres d'affaires des entreprises de ce secteur s'est établi à 75,7%.

### 5.1. Evolution du mois d'avril 2022

Dans le secteur des services, la plupart des opinions des entreprises sont défavorables quant à l'évolution du chiffre d'affaires (-60,5%) au cours du mois d'avril 2022 par rapport au mois précédent. Cependant, les opinions sont presque stables pour l'effectif du personnel employé (90,4%) et les prix de vente appliqués aux services (96,3%).

**Graphique 14 : Evolution du mois d'avril 2022**



## 5.2. Tendence générale du secteur au mois de mai 2022

### a. Situation actuelle de la demande des services

Au cours du mois de mai 2022, le niveau de la demande des services est jugé stable par 77,8% des entreprises répondantes.

### c. Indice de confiance

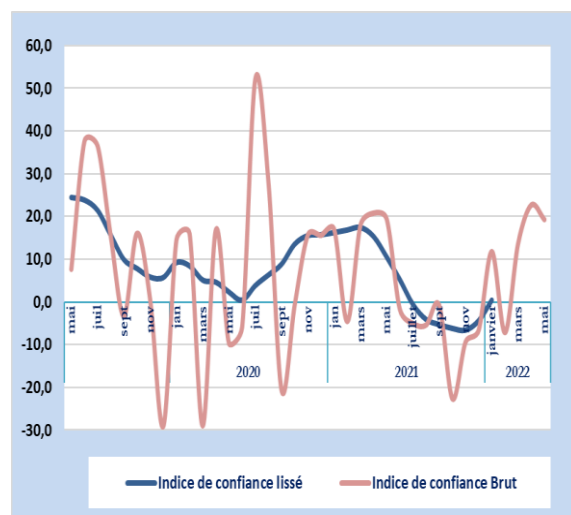
L'activité a légèrement reculé dans le secteur des services au cours du mois de mai 2022.

Par rapport au mois précédent, la confiance des chefs d'entreprises du secteur des services a légèrement reculé au mois de mai 2022, l'indice de confiance s'est établi à 19,3 contre 22,7.

**Tableau 5 : Indice de confiance**

Questions	Soldes d'opinions	
	avr-22	mai-22
Tendance future de l'emploi (1)	63,9	62,5
Niveau actuel de l'activité (2)	-9,6	-22,2
Tendance future de l'activité (3)	13,7	17,7
$(ICS) = ((1) + (2) + (3))/3$	22,7	19,3

**Graphique 15 : Evolution de l'indice de confiance**

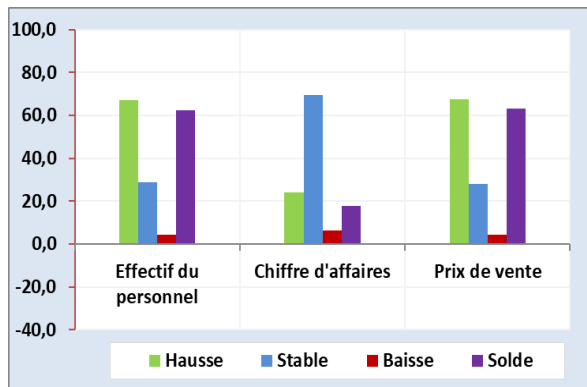


### 5.3. Les perspectives sur les trois prochains mois

Dans les trois mois à venir, les perspectives d'activités du secteur sont optimistes selon les chefs d'entreprises enquêtées. Les opinions sur l'évolution du personnel employé est de 66,9% exprimées à propos de l'augmentation tandis que 28,7% d'autres anticipent leur stabilité.

De même, les tarifs appliqués aux services pourraient augmenter dans 67,5% des entreprises interrogées contre 28,2% qui anticipent leur stabilité. Toutefois, pour le chiffre d'affaires, il pourrait rester stable selon 69,4% des entreprises et pourrait augmenter d'après 24,1% d'autres.

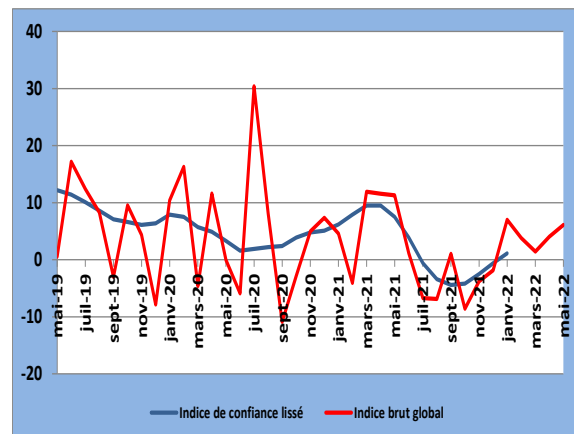
**Graphique 16 : Perspectives sur les trois prochains mois**



### III. INDICE SYNTHETIQUE GLOBAL

Par rapport à celui du mois précédent, l'indice synthétique global s'est amélioré, se fixant à 6,1 contre 4,0 enregistré le mois précédent, en rapport avec la progression de l'activité dans les secteurs primaire et commerce.

**Graphique 17 : Courbe synthétique globale**



## V. CONCLUSION

*Au mois de mai 2022, les taux de participation à l'enquête de conjoncture pondérés par les chiffres d'affaires des entreprises sont globalement satisfaisants dans tous les secteurs, avec une moyenne de 87,2%. L'indice synthétique global s'est amélioré au mois de mai 2022, se fixant à 6,1 contre 4,0 enregistré le mois précédent.*

*Au niveau sectoriel, l'activité s'est détériorée dans le secteur primaire mais à un rythme atténué, l'indice de confiance s'est établi à -13,2 contre -22,3 enregistré le mois précédent. Dans le secteur manufacturier, l'indice de confiance a décéléré, se fixant à 55,1 contre 58,0 enregistré un mois avant. L'activité s'est stabilisée dans le secteur de la construction, l'indice de confiance est demeuré à -89,9 comme au mois précédent.*

*L'activité a progressé dans le secteur du commerce, l'indice de confiance s'est établi à 49,5 contre 37,5 le mois précédent. Néanmoins, l'activité a ralenti dans le secteur des services, l'indice de confiance s'est établi à 19,3 contre 22,7 un mois avant.*

*Concernant les perspectives sur les trois prochains mois, les opinions des chefs d'entreprises sur l'évolution future de l'activité sont optimistes dans les secteurs manufacturier, commerce et services tandis qu'elles sont pessimistes dans les secteurs primaire et de la construction.*

### **L'équipe chargée du suivi de l'enquête de conjoncture**

*Secteur primaire : NDAYISENGA Phocas*  
*Secteur de la Manufacture : NSABIMANA Avélin*  
*Secteur de la Construction : NDAYIZEYE Honoré*  
*Secteur du Commerce : NAHIMANA Egide*  
*Secteur des Services : NDUWAYO Francine*

## **V. GUIDE METHODOLOGIQUE**

## **0. INTRODUCTION**

*La prise de décision en matière de politique économique dépend très souvent de la disponibilité de l'information conjoncturelle dans un délai court. Les informations disponibles avec un certain délai, notamment celles de la comptabilité nationale, restent importantes pour l'analyse mais sont davantage adaptées aux besoins des études rétrospectives des évolutions conjoncturelles et de leurs déterminants. Le suivi mensuel et/ou trimestriel de la conjoncture sectorielle est donc d'une importance capitale.*

*C'est dans ce souci que les enquêtes de conjoncture d'opinion sont menées auprès des entreprises. Les anticipations des chefs d'entreprise sont souvent utilisées pour déceler les tendances de la conjoncture économique. La disponibilité d'informations fiables et rapides de prévisions à court terme est particulièrement importante pour une Banque Centrale pour la prise de décision basée sur une évaluation correcte de la conjoncture économique. De même, l'entreprise peut se situer dans son secteur ou connaître l'évolution globale de l'économie.*

### **1. Périodicité**

*L'enquête de conjoncture est produite avec une périodicité mensuelle, ce qui présente un grand intérêt dans la mesure où elle permet de déceler plus rapidement les retournements de l'activité économique. Toutefois, il existe un volet trimestriel pour les secteurs de l'industrie de la manufacture et primaire.*

### **2. Le champ de l'enquête**

*- Base de sondage*

*La base de sondage est constituée de la liste exhaustive des grandes et moyennes entreprises recensées par l'OBR.*

*Le choix de la population cible a été fait en tenant compte de la structure de l'économie burundaise. Les entreprises sont réparties en cinq (5) principaux secteurs ci-après :*

- Le secteur primaire ;*
- Le secteur de l'industrie manufacturière ;*
- Le secteur de construction (Bâtiments) ;*
- Le secteur de commerce ;*
- Le secteur des services ;*

*La répartition des entreprises par secteur a été effectuée suivant la nomenclature générale des activités économiques NAEMA (Nomenclature d'Activités pour les Etats Membres de l'AFRISAT).*

- *Echantillonnage*

*Le choix de l'échantillon a été déterminé par le poids du chiffre d'affaire dans les secteurs. Les entreprises de chaque secteur totalisent plus ou moins 80% du chiffre d'affaire du secteur.*

**3. *Etapas de l'enquête***

- *Collecte*

*La collecte se fait mensuellement, les questionnaires ont été envoyés aux entreprises faisant partie de l'échantillon. Ils sont retournés par voie électronique ou par courrier.*

*Le questionnaire est rempli par une personne exerçant une fonction dirigeante ou disposant d'une vue d'ensemble sur les activités exercées par son entreprise.*

- *Saisie et Contrôle*

*Les réponses sont saisies après contrôle dans un tableau en Excel et les calculs sont effectués par étapes.*

- *calcul et analyse des résultats*

*\*Pondération des résultats bruts*

*Etant donné que les entreprises et secteurs n'ont pas la même influence sur l'activité économique, à cause d'une différence de taille ou d'importance, on ne peut pas dégager la tendance conjoncturelle dans un secteur ou ensemble de secteurs par une simple addition des réponses individuelles. A cet effet, la réponse de l'entreprise est pondérée par une valeur (chiffre d'affaires) qui reflète l'importance de l'entreprise à l'intérieur d'un secteur.*

*\*Pondération des secteurs et des branches d'activité*

*Pour rassembler les résultats agrégés par secteur dans l'ensemble d'une branche d'activité ou pour regrouper les branches d'activités pour obtenir l'activité économique globale, il est recommandé d'utiliser la valeur ajoutée comme variable pour la pondération. De cette façon, les résultats conjoncturels reflèteront au plus près les mouvements du PIB. Les informations relatives à la valeur ajoutée pour les différents secteurs proviennent en général des statistiques des comptes nationaux.*

• *Les soldes de réponse*

*Chaque question peut avoir une des trois réponses suivantes : augmentation, inchangé ou diminution. Le solde est la différence entre le pourcentage de réponses positives ("augmentation" ou "supérieur à la normale") et le pourcentage de réponses négatives ("diminution" ou "inférieur à la normale"). Il est calculé comme suit :  $S = ("+" ) - ("-")$ .*

*La variation de la conjoncture s'explique par la comparaison des opinions optimistes (augmentation) et des opinions pessimistes (diminution).*

*La tendance de la conjoncture est expliquée par les soldes (positifs ou négatifs). Le solde positif doit être interprété comme la dominance des opinions optimistes.*

*\*calcul de l'indice de confiance*

*Une fois les soldes de réponses établis, un indicateur synthétique est ensuite calculé pour chaque secteur en effectuant la moyenne arithmétique des soldes de certaines questions jugées pertinentes qui résument les appréciations et les attentes des chefs d'entreprises à l'égard de la situation générale des chiffres affaires. De ce fait, le calcul de l'indice de confiance diffère d'un secteur à l'autre car les questions à prendre en considération ne sont pas les mêmes pour tous les secteurs.*

- **Représentation graphique**

*Les résultats sont représentés par des graphiques qui montrent les pourcentages des réponses (augmentation, stable ou diminution).*

## **VI. ANNEXE : SYNTHÈSE DES RESULTATS**



## 1. Primaire

Tendance	Augmentation	Stable	Diminution	Non Applicable	Non Réponse	Soldes
Production	21,0	37,4	41,6	0,0	0,0	-20,6
Prix de Vente	4,8	54,2	40,9	0,0	0,0	-36,1
Commandes Intérieures	4,2	69,2	21,5	5,2	0,0	-17,3
Commandes Extérieures	0,1	27,8	40,9	31,3	0,0	-40,8
Appréciation	Trop élevé	Normal	Trop bas	Non Applic	Non Réponse	Soldes
Stocks Produits finis	23,0	62,3	9,6	5,0	0,0	13,4
Stocks Matières 1ères	3,8	66,6	22,1	7,5	0,0	-18,3
Commandes Intérieures	0,1	35,7	63,1	1,1	0,0	-63,1
Commandes Extérieures	0,1	28,4	40,9	30,7	0,0	-40,8
Prévisions	Augmentation	Stable	Diminution	Non Applic	Non Réponse	Soldes
Main d'œuvre	39,3	16,4	44,3	0,0	0,0	-5,0
Demande	31,2	27,9	40,9	0,0	0,0	-9,7
Production	35,1	17,5	47,4	0,0	0,0	-12,3
Prix de Vente	8,1	47,6	40,9	3,4	0,0	-32,7

## 2. Manufacture

Question N°	Tendance	Augmentation	Stable	Diminution	Non Applicable	Soldes
1	Production	71,5	12,2	16,3	-	55,1
2	Prix de Vente Marché Intérieur	10,8	87,8	1,4	-	9,4
3	Prix de Vente Marché Extérieur	0,5	73,6	1,2	24,7	- 0,8
4	Commandes Intérieures	79,9	5,1	15,1	-	64,8
5	Commandes Etrangère	69,3	-	6,0	24,7	63,4
	Appréciation	Trop élevé	Normal	Trop bas	Non Applicable	Soldes
6	Stocks Produits finis	-	95,4	4,4	0,3	- 4,4
7	Stocks Matières 1ères	-	95,8	4,2	-	- 4,2
8	Commandes intérieures	80,0	7,4	12,6	-	67,4
9	Commandes extérieures	69,8	4,3	3,7	22,2	66,1
	Prévisions	Augmentation	Stable	Diminution	Non Applicable	Soldes
10	Main d'œuvre	-	99,5	0,5	-	- 0,5
11	Demande Locale	79,6	9,1	11,2	-	68,4
12	Demande Etrangère	73,6	-	3,6	22,8	70,1
13	Production	92,9	3,3	3,8	-	89,1
14	Prix Locaux	15,1	84,9	-	-	15,1
15	Prix Etranger	2,3	83,5	1,2	12,9	1,1
16	Coût Mat première	100,0	-	-	-	100,0

### 3. Construction

Question n°	Tendance	Augmentation	Stable	Diminution	Solde
1	Niveau d'activité	0,0	11,0	89,0	-89,0
2	Prix pratiqués	7,5	11,3	81,2	-73,7
3	Montant Travaux exécutés	0,0	11,0	89,0	-89,0
4	Matériel utilisé	0,0	11,0	89,0	-89,0
5	Main d'Œuvre	0,0	11,0	89,0	-89,0
	<b>Appréciation</b>	<b>Trop élevé</b>	<b>Normal</b>	<b>Trop bas</b>	<b>Solde</b>
6	Carnets de Commandes	0,0	12,9	87,1	-87,1
	<b>Prévisions</b>	<b>Augmentation</b>	<b>Stable</b>	<b>Diminution</b>	<b>Solde</b>
7	Main d'œuvre	0,0	8,4	91,6	-91,6
8	Demande	0,0	6,4	93,6	-93,6
9	Prix pratiqués	10,2	8,6	81,2	-71,1

### 4. Commerce

Question N°	Tendance	Augmentation	Stable	Diminution	Soldes
1	Ventes	0,7	58,1	41,2	-40,6
2	Evolution récente des ventes	53,2	6,1	40,6	12,6
3	Concurrence	1,7	69,1	29,2	-27,5
4	Prix	53,2	45,2	1,6	51,6
	<b>Appréciation</b>	<b>Augmentation</b>	<b>Stable</b>	<b>Diminution</b>	<b>Soldes</b>
5	Stocks	8,2	4,7	87,2	-79,0
	<b>Prévisions</b>	<b>Augmentation</b>	<b>Stable</b>	<b>Diminution</b>	<b>Soldes</b>
6	Main d'œuvre	3,0	97,0	0,0	3,0
7	Ventes	11,0	85,6	3,4	7,5
8	Prix	55,0	44,1	0,8	54,2
9	Commandes	63,3	6,7	30,0	33,3

### 5. Services

	Tendance du mois d'avant	Augmentation	Stable	Diminution	Solde
<b>1</b>	Chiffre d'affaires	17,3	4,8	77,8	<b>-60,5</b>
<b>2</b>	Effectif du Personnel	4,3	90,4	5,2	<b>-0,9</b>
<b>3</b>	Prix de vente	3,7	96,3	0,0	<b>3,7</b>
	<b>Appréciation actuelle</b>	<b>Supérieur à la normale</b>	<b>Normale</b>	<b>Inférieur à la normale</b>	<b>Solde</b>
<b>4</b>	Niveau actuel de la demande	0,0	77,8	22,2	<b>-22,2</b>
	<b>Prévision des 3 prochains mois</b>	<b>Augmentation</b>	<b>Stable</b>	<b>Diminution</b>	<b>Solde</b>
<b>5</b>	Effectif du personnel	66,9	28,7	4,4	<b>62,5</b>
<b>6</b>	Chiffre d'affaires	24,1	69,4	6,5	<b>17,7</b>
<b>7</b>	Prix de vente	67,5	28,2	4,3	<b>63,1</b>